

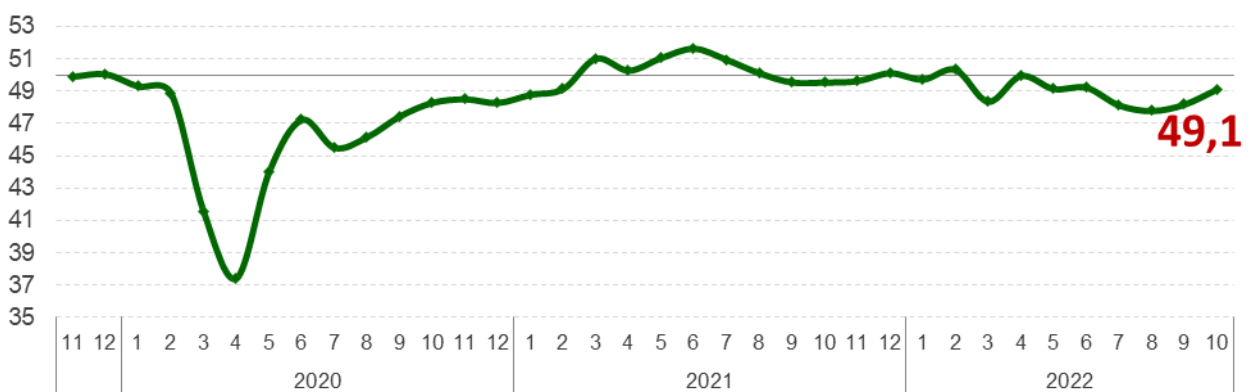


Іскерлік белсенділік индексі

2022 Қазан

Іскерлік белсенділік біртіндеп қалпына келуде, алайда бұрыңғысынша алтыншы ай қатарынан индекс теріс аймақта қалып отыр.

График 1. Іскерлік белсенділік индексінің (ІБИ) динамикасы*



* Көрсеткіш 50-ден жоғары болса оң өзгерісті, төмен болса кері өзгерісті білдіреді. Индекстің мәні 50-ден қаншалықты жоғары (төмен) болса, көрсеткіштің өсу (құлдырау) қарқыны соншалықты жоғары (төмен), 50-ге тең деңгейі өзгерістің жоқ екендігін көрсетеді.

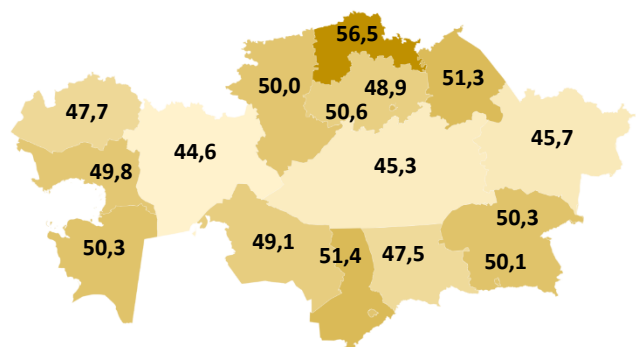
Іскерлік белсенділік индексі кейбір секторлардағы жаңа тапсырыстар көлемінің өсуі мен жұмыспен қамту көрсеткішінің жоғарылауы есебінен 49,1 дейін (қыркүйекте – 48,2) көтерілді.

Іскерлік белсенділіктің қалпына келуі өндірістік сектордан басқа секторлардың бәрінде байқалды, өндірісте көрсеткіш өткен айдағы мәннен аса өзгермей, 48,5 құрады. Кен өндіру өнеркәсібінде іскерлік белсенділік индексі 50,0 шамасына дейін көтерілді (қыркүйекте - 48,0). Қызмет көрсету секторы мен құрылыста индекстің мәні 50-ден төмен болғанымен, көрсеткіш жақсарып, тиісінше 49,2 және 47,5 құрады (қыркүйекте 48,3 және 46,3 болған).

График 2. Қазандағы өңірлер бойынша ІБИ

9 өңірде іскерлік белсенділік жақсарып, 8 өңірде нашарлады.

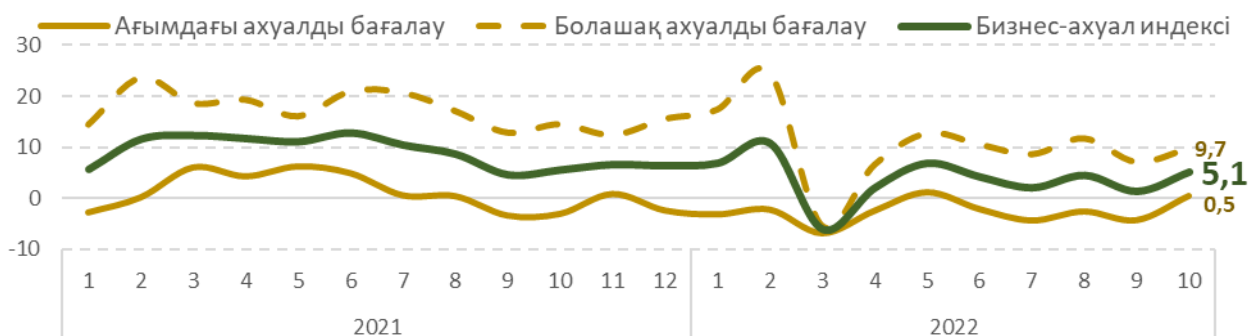
Индекстің ең жоғары мәні Солтүстік Қазақстан облысында тіркелді (56,5), ең кіші мәні Ақтөбе облысында орын алды (44,6).



Бизнес-ахуал индексі

Бизнес-ахуал индексі қызмет көрсету секторы мен кен өндіру өнеркәсібіндегі көрсеткіштің жақсаруына байланысты жоғарылады. Көрсеткіш тек құрылыста болашақ ахуалға қатысты күтімнің төмендеуіне байланысты нашарлады.

График 3. Бизнес-ахуал индексінің (БАИ) динамикасы*



* Ағымдағы және болашақ бизнес-ахуалды бағалау үшін жауаптар теңгерімі (ЖТ) қолданылады, ол бизнес-ахуалдың өзгерісі жайлы сұрақтарға берілген оң және теріс жауаптар арасындағы айырмашылық. Индекстің мәні 0 ден жоғары болса ахуалдың жақсарғанын, төмен болса нашарлағанын білдіреді.

2022 жылғы қазанда кәсіпорындар соңғы 5 айда алғаш рет ағымдағы бизнес-ахуалға оң баға берді.

Кәсіпорындардың бағалауынша дайын өнімге сұраныс өсті. Теріс бағалардың басым болғанына қарамастан, бизнесті қорғау мәселелері аздап жақсарды. Қалған факторлардың өзгерісі (салық жүктемесі, қаржының қол жетімділігі) теріс бағаланды.

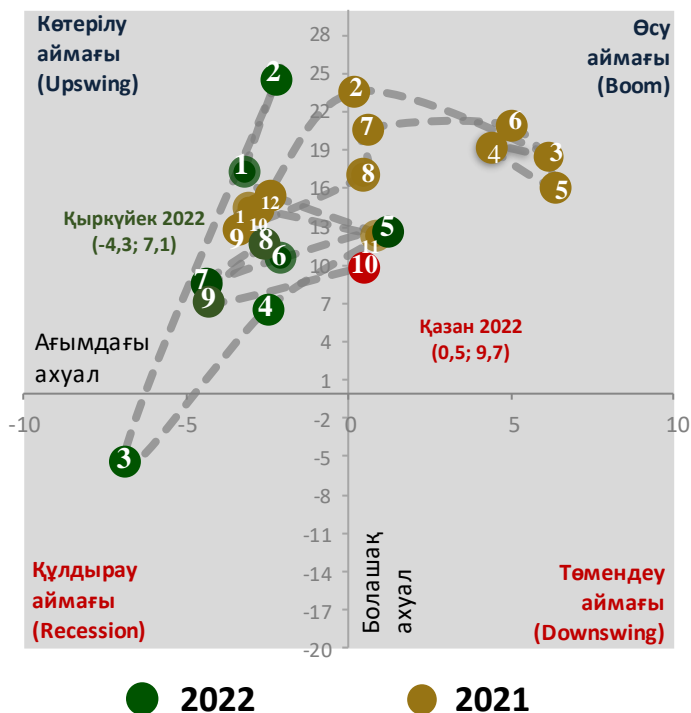
2022 жылғы қазанда бизнес-цикл «сағатының» индикаторы көтерілу аймағының шегінен өтіп, өсу аймағына көшті

Кәсіпорындардың ағымдағы бизнес-ахуалды бағалауы азын-аулақ оң өзгерісті көрсетіп 0,5 құрады (қыркүйекте – (-)4,3).

Алдағы 6 айдағы болашақ бизнес жағдайларының бағалауы да жақсарып 9,7 құрады (қыркүйекте – 7,1).

*Бизнес-цикл «сағаты» экономиканың берілген уақытта цикльдің қай фазасында болғанын көрсетеді. Оны құру үшін ағымдағы ахуалды (X осі бойынша) және болашақ ахуалды (Y осі) бағалау бойынша деректер қолданылады.

График 4. Бизнес-цикл «сағаты»



ӘДІСНАМАЛЫҚ ТҮСІНДІРМЕ

¹ Ақпарат нақты сектор мониторингіне қатысушы кәсіпорындардың арасында жүргізілген ай сайынғы сауалнамаларының нәтижелері бойынша дайындалды.

² Іскерлік белсенділік индексі жаңа тапсырыстар көлемі, жұмыспен қамту деңгейі, жаңа өнім көлемі, тауарлық-материалдық қорлардың көлемі, жеткізу мерзімдері сияқты кәсіпорындардың көрсеткіштерінің жиынтық өзгерісі ретінде есептеледі.

³ Іскерлік белсенділік индексі есептеу үшін диффузиялық индекс (ДИ) пайдаланылады, ол әрбір көрсеткіш бойынша оң жауап берген кәсіпорындар үлесінің және өзгеріссіз жауаптардың жартысының үлесінің қосындысы (үлестер салмақтанып есептеледі) ретінде есептеледі. Бұл индекс көрсеткіштің өзгеру динамикасын сипаттайтын жалпыланған индикатор болып табылады.

⁴ Бизнес-ахуал индексі (БАИ) есептеуде Ifo неміс зерттеу институтының әдістемесіне сәйкес ағымдағы айдағы бизнес-жағдайлардың көрсеткіштері (АЖ) және болашақ 6 айдағы бизнес-жағдайлардың күтілетін өзгерістері (БЖ) бойынша жауаптар теңгерімі (ЖТ) пайдаланылады:

$$\text{БАИ}^* = \sqrt{(\text{ЖТ}(\text{АЖ}) + 200) * (\text{ЖТ}(\text{БЖ}) + 200)} - 200$$

мұндағы, ЖТ – жауаптар теңгерімі

АЖ – ағымдағы экономикалық жағдай

БЖ – болашақтағы экономикалық жағдай

⁵ ЖТ (жауаптар теңгерімі) бизнес-шарттардың өзгеруі туралы сұрақтарға берілген оң және теріс жауаптардың үлестері арасындағы айырма ретінде есептеледі. Кәсіпорындар ұсынылған үш жауаптың біреуін таңдайды: "жақсарды", "өзгерген жоқ" және "нашарлады". Жауаптардың үлестері салмақтана отырып есептеледі.

⁶ Ifo зерттеу институты жасаған бизнес-цикл "сағаты" - бұл екі нөлдік сызықтың қиылысуымен төрт квадрантқа бөлінген диаграмма (координаттар жүйесі), олар іскерлік жағдай тұрғысынан экономикалық циклдің төрт кезеңін білдіреді: көтерілу, өсу, төмендеу, құлдырау. Егер ағымдағы жағдайларды бағалау теріс болса, ал күтулер оң болса, экономикасы көтерілу фазасында, егер ағымдағы жағдайларды бағалау және күтулер оң болса, онда экономика өсу фазасында т. с. с.

⁷ Диаграммалардағы деректер маусымдық фактордың әсерінен тазартылған (болашақ жағдайларды бағалау мен факторларды бағалаудан басқасы).

⁸ Алдыңғы айлардың динамикасында маусымдық тазалауға және ЖҚҚ нақтылауға байланысты өзгерістер болуы мүмкін.

⁹ Секторлар бойынша егжей-тегжейлі ақпарат (іріктеме туралы ақпарат, индикаторлар динамикасы, жауаптардың таралу нәтижелері) дашбордта берілген.