



ҚАЗАҚСТАН ҰЛТТЫҚ БАНКІ

САЛАЛЫҚ КОНЪЮНКТУРАЛЫҚ ШОЛУ

Кәсіпорындар пікіртерімінің нәтижелері

(салалар: тау-кен өндіру және өңдеу өнеркәсібі, құрылыс, сауда, көлік және қойма,
ауыл шаруашылығы)

2022 жылғы I тоқсан

Қазақстан Республикасы Ұлттық Банкінің
Ақша – кредит саясаты департаменті

Жалпы ақпарат

I. Экономикалық жағдайларды бағалау:

- саладағы бәсекелестік (4 бет)
- инвестициялық белсенділік жағдайы (5 бет)
- валюта бағамының әсері (6 бет)
- кредиттеу шарттары (7-8 бет)

II. Кәсіпорындар қызметінің нақты көрсеткіштерін бағалау

- сұраныс және бағаларға шолу (9 бет)
- өндірістік қуаттың жүктеме деңгейі (10 бет)
- кәсіпорындардың қаржылық көрсеткіштері (11-13 бет)
- саладағы борыштық ауыртпалық (14 бет)
- еңбекақы мен жұмыспен қамту (15 бет)

Қорытынды

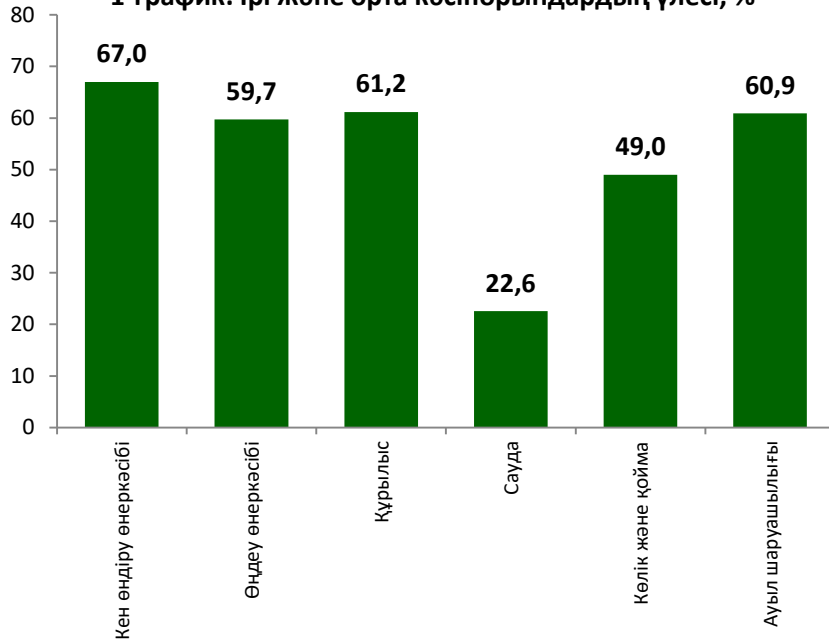
Пікіртерім жөніндегі мәлімет

Пікіртерім мақсаты	➤ Салалардағы бизнес конъюнктурасындағы негізгі үрдістерді анықтау
Респонденттер	➤ Кәсіпорындардың басшылары, қаржы бөлімдерінің қызметкерлері
Пікіртерім әдісі	➤ Сауалнама
Пікіртерім жүргізу кезеңі	➤ 2022 жылғы 1-тоқсан
Мониторингке қатысушы кәсіпорындар саны	➤ 3334

Іріктеме туралы мәлімет

Тау-кен өндіру өнеркәсібінің кәсіпорындары	➤ 203
Өңдеу өнеркәсібінің кәсіпорындары	➤ 720
Құрылыс кәсіпорындары	➤ 340
Сауда саласының кәсіпорындары	➤ 939
Көлік және қоймаға жинау кәсіпорындары	➤ 255
Ауыл шаруашылығы	➤ 197
Іріктеме бойынша кәсіпорындардың барлығы	➤ 2654

1-график. Ірі және орта кәсіпорындардың үлесі, %



2021-жылдың 1-тоқсанында нарықтағы бәсекелестіктің маңыздылығы көлік және қоймалау саласында және ауыл шаруашылығында өсіп, сауда және құрылыста төмендеді, алайда біршама салаларда әлі де жоғары.

Сауда саласы бәсекелестік әсеріне барынша тәуелді сала болып қалып отыр, онда нарықтық бәсекелестіктің өздерінің бизнесіне ықпалын сезетін кәсіпорындар үлесі 41,0%-ды құрады, өңдеу өнеркәсібінде – 33,9%, құрылыста – 25,6%, көлік және қоймалау саласында – 22,7%. Ең төмен мөлшерде ықпалды ауыл шаруашылығы мен кен өндіру өнеркәсібі кәсіпорындары сезуде, көрсеткіш 15,7% бен 14,8%-ды құрады.

Кен өндіру өнеркәсібі бойынша іріктеме негізінен ірі және орта кәсіпорындар арқылы көрсетіліп отыр (67,0%). Оның басым бөлігін мұнай және табиғи газ өндіру, металл кендері, сондай-ақ тау-кен өнеркәсібінде техникалық қызмет көрсететін кәсіпорындар құрайды.

Өңдеу өнеркәсібінде ірі және орта кәсіпорындар сала кәсіпорындарының жалпы санының 59,7%-ын құрайды. Сала бойынша өндіріс көлемінің басым бөлігін металлургиялық өнеркәсіп кәсіпорындары өндіреді.

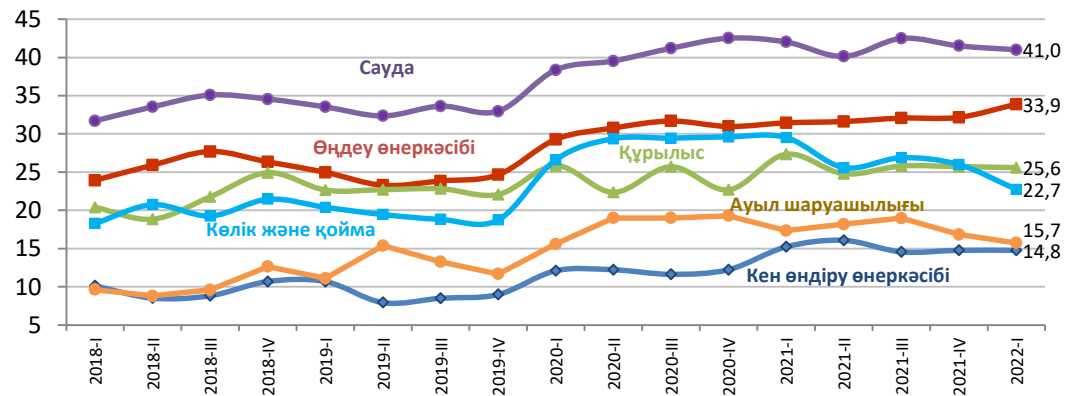
Ауыл шаруашылығында және құрылыс саласында да ірі және орта кәсіпорындар басым (61,2% және 60,9%).

Көлік және қойма саласы бойынша іріктеменің жартысы ірі және орта кәсіпорындар (49,0%), олардың көбі мұнай және мұнай өнімдерін құбыржол арқылы тасымалдау қызметтерін көрсетеді. Олардың ішінде табиғи монополия субъектілеріне жататын кәсіпорындар аз емес.

Сауда саласы бойынша іріктемеде де бас жиынтықтағыдай ірі және орта кәсіпорындардың үлесі жоғары емес (22,6%).

Аталған салалар бойынша іріктеме репрезентативтілігі* 43,5% құрайды.

2-график. Нарықтық бәсекелестікті кедергі ретінде көрсеткен кәсіпорындардың үлесі, %



* ҚРҰБ кәсіпорындары мониторингіндегі репрезентативтілігі мына формула бойынша бағаланады: $MҚҚ \text{ ӨСТ} / \text{ҰСБ ӨСТ} * 100$

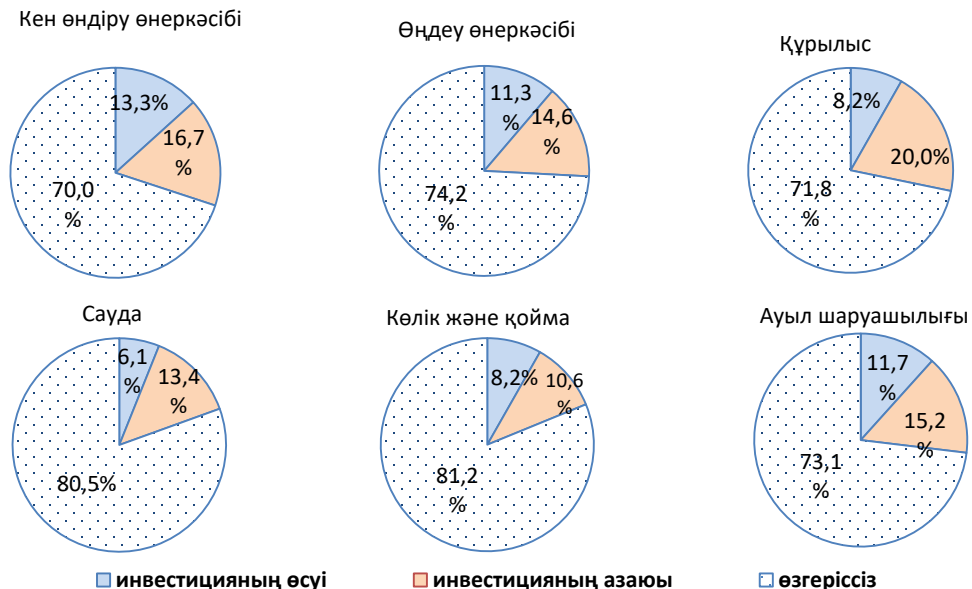
мұндағы, МҚҚ ӨСТ – ҚРҰБ мониторингіне қатысушы кәсіпорындардың өнімдерін сатудан түскен кіріс (ӨСТ); ҰСБ ӨСТ – Ұлттық статистика бюросының деректері бойынша ӨСТ.

• Іріктеме репрезентативтігі 2022 жылдың 3 тоқсанына көрсетілген.

3-график. Кәсіпорындардың инвестициялық белсенділіктерін шектеуші факторлар, %



4-график. Кәсіпорындардың келесі 12 айдағы инвестициялау деңгейінің өзгерісі бойынша күтулері, %



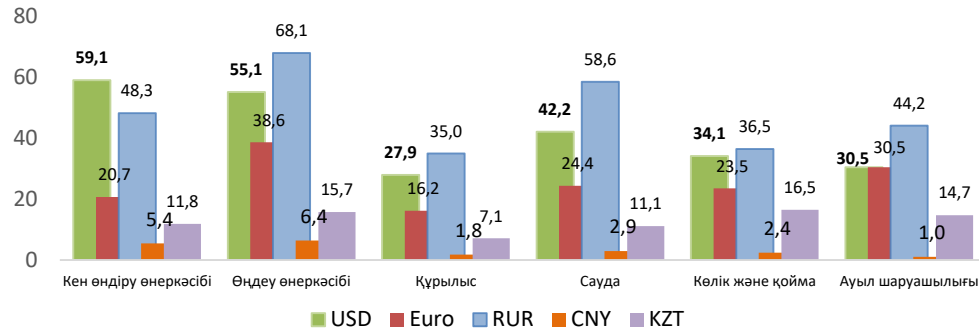
Көптеген кәсіпорындардың пікірі бойынша 2022-жылдың 1-тоқсанында бизнесті жүргізуге негізгі кедергі болған **Қазақстан экономикасының жағдайы**.

Сауда кәсіпорындары үшін ең маңызды шектеуші фактор болып басқа кәсіпорындар тарапынан **нарықтық бәсекелестік** табылады. Өңдеуші өнеркәсіп және сауда кәсіпорындары үшін - олардың өнімдеріне деген **сұраныстың жеткіліксіздігі**. Өңдеу өнеркәсібінің **26,5%** және ауыл шаруашылығы кәсіпорындарының **24,9%-ы** білікті **кадрлардың** жеткіліксіздігін атап өтті.

Алдағы 12 айда барлық секторлар бойынша қаржыландыру деңгейі жалпы өзгеріссіз қалады, сонымен бірге өңдеу және кен өндіру өнеркәсібі және ауыл шаруашылығы кәсіпорындарында қаржыландырудың ең үлкен өсімі, сауда саласында ең төмен өсімі күтілуде. Инвестиция көлемін төмендетуді жоспарлап отырған кәсіпорындардың ең жоғары үлесі құрылыста, ал ең төмен үлесі сауда мен көлік саласында күтілуде. Қарастырылып отырған салалардың бәрінде инвестицияны арттыруды жоспарлап отырған кәсіпорындар үлесінен, оны төмендетуді жоспарлап отырғандардың үлесі артық.

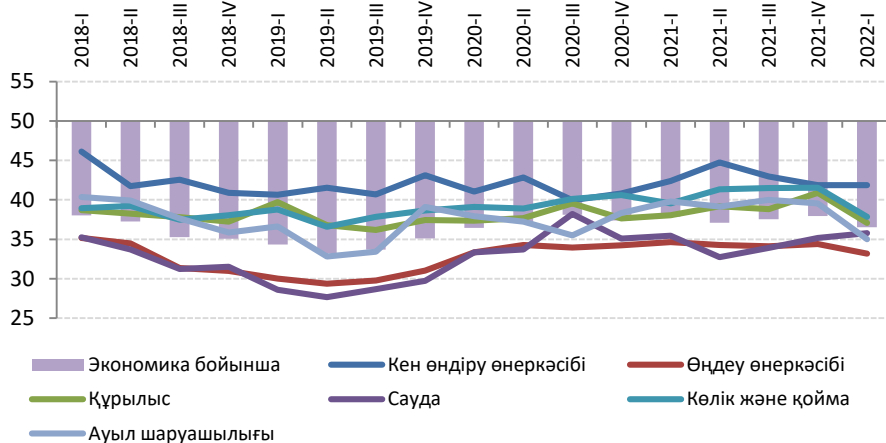
Қаржыландырудың негізгі көздері бұрынғыдай кәсіпорындардың **меншікті қаражаты**.

5-график. Есеп айырысуда шетел валютасын қолдану (кәсіпорындардың үлесі, %)

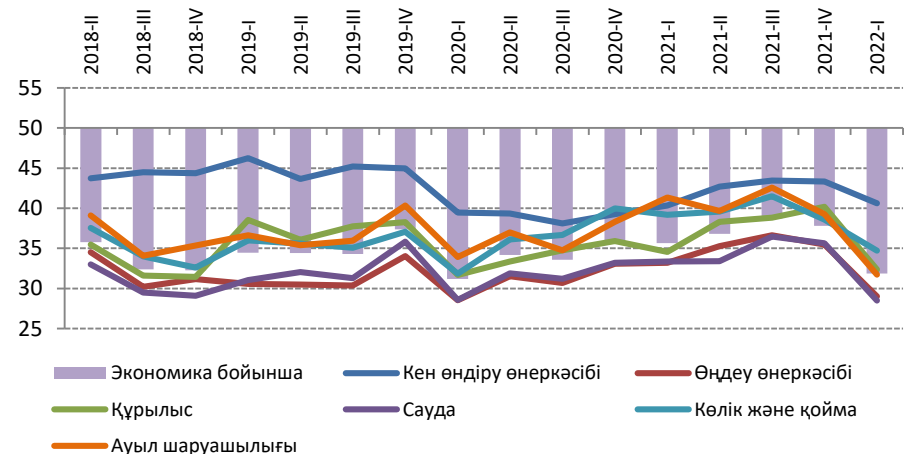


Шетелдік серіктестермен есеп айырысуда кен өндіру өнеркәсібінен басқа қарастырылып отырған салалар үшін қолданылатын негізгі валюта - ресей рублі (өңдеу өнеркәсібінде ресей рублін қолданатын кәсіпорындардың үлесі **68,1%**, саудада – **58,6%**). АҚШ доллары кен өндіру өнеркәсібінде ғана басым (**59,1%**). 2022-жылғы 1-тоқсанда теңгені ең көп қолданған өңдеу (**15,7%**) және көлік және қойма саласының кәсіпорындары (**16,5%**) болып табылады.

6-график. Теңгенің Ресей рубліне бағамының өзгеруінің кәсіпорынның қызметіне ықпалы (тоқсан ішінде салалар бойынша ДИ*)



7-график. Теңгенің АҚШ долларына бағамының өзгеруінің кәсіпорындардың қызметіне ықпалы (тоқсан ішінде салалар бойынша ДИ*)

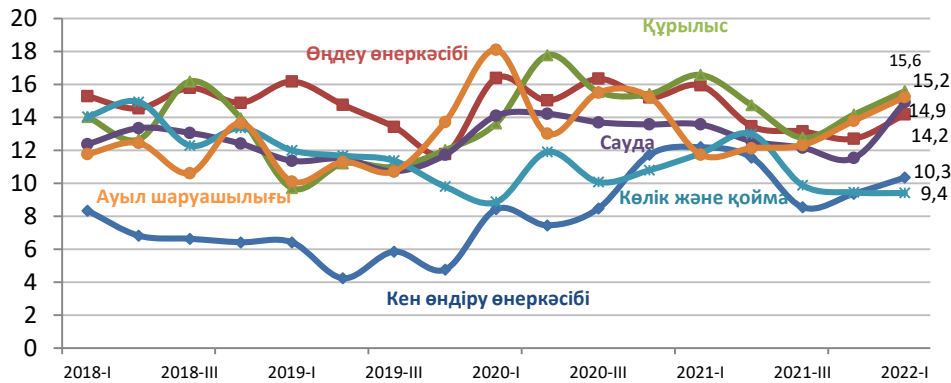


2022 жылдың 1-тоқсанында теңге бағамының **Ресей рубліне** қатысты өзгерісінің кері ықпалы жалпы экономика бойынша өсті, тау-кен өндіру және сауда саласынан басқа салалар кәсіпорындары үшін күшейді.

Теңгенің **АҚШ долларына** қатысты өзгерісінің кері әсері барлық қарастырылып отырған салалар үшін өсті. Нәтижесінде экономика бойынша ДИ 31,9 құрады.

* ДИ, диффузиялық индекс 50 деңгейінен неғұрлым жоғары (төмен) болса, көрсеткіштің ықпалы соғұрлым оң (теріс), 50 деңгейі ықпалдың болмауын білдіреді

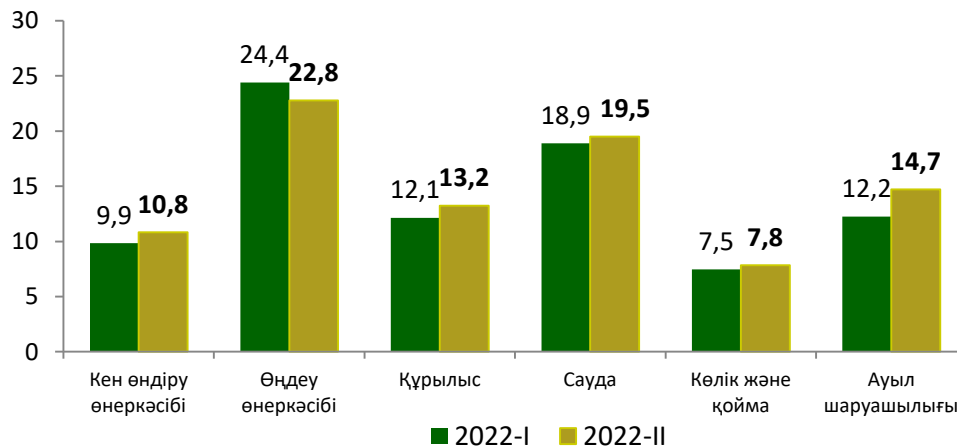
8-график. Банктік кредиттеудің шарттары тиімсіз кәсіпорындардың үлесі, %



1-кесте. Несиелеудің орташа мөлшерлемесі, %

	Теңгемен		Шетел валютасымен	
	нақты	қол жетімді	нақты	қол жетімді
Кен өндіру өнеркәсібі	11,9	4,5	4,9	1,8
Өңдеу өнеркәсібі	11,5	5,4	6,4	2,6
Құрылыс	13,5	5,1	6,3	2,2
Сауда	12,9	6,6	6,4	3,5
Көлік және қойма	12,8	5,0	6,1	1,9
Ауыл шаруашылығы	10,8	4,1	-	1,2

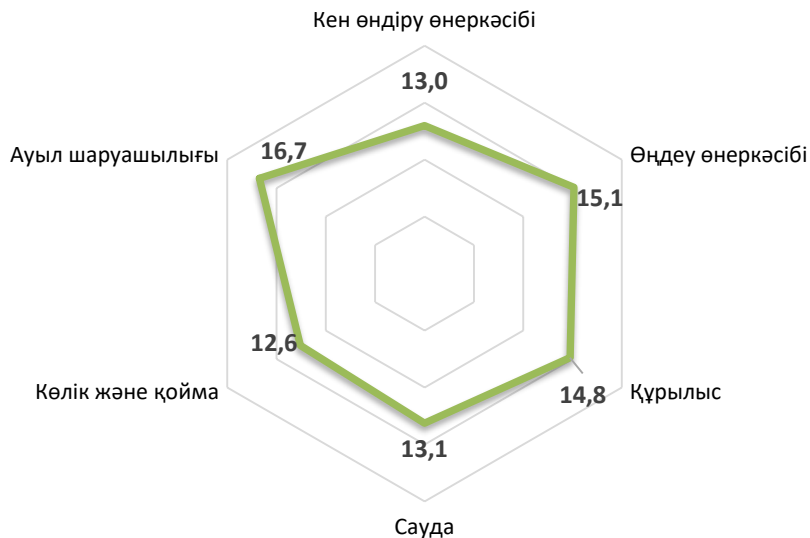
9-график. 2022 жылдың 1 тоқсаны мен 2 тоқсанында несие алуға ниеті бар кәсіпорындар, %



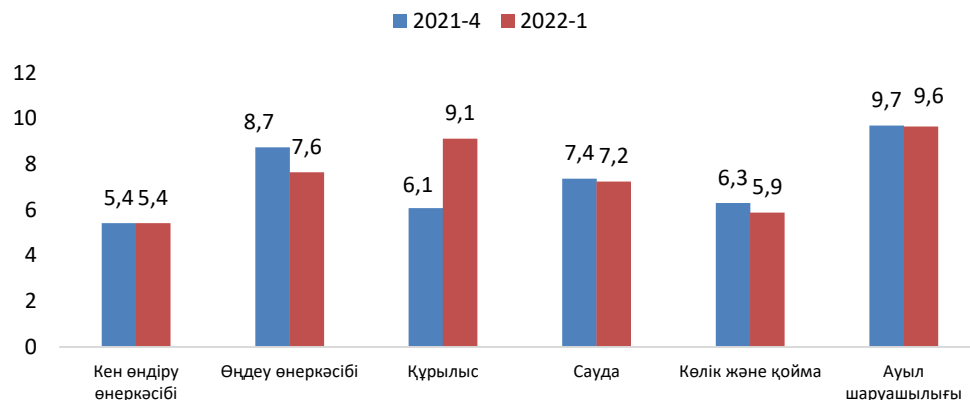
2022-жылдың 1-тоқсанында көлік және қоймалау саласынан басқа барлық салаларда банк несиесіне қолжетімділік нашарлады. Кредиттеу шарттарын қолайсыз деп есептейтін кәсіпорындардың ең көп үлесі құрылыс және ауыл шаруашылығы саласында (**15,6% және 15,2%**). Көлік және қоймалау және кен өндіру өнеркәсібі салаларында олардың үлесі ең төмен (екеуі де 9,4%).

Теңгемен алынған несиелер бойынша ең жоғары пайыздық мөлшерлеме (13,5%) құрылыста, ал шетел валютасымен (6,4%) өңдеу өнеркәсібінде және сауда саласында байқалды. 2022-жылдың 2-тоқсанында несие алуға ниетті кәсіпорындардың ең көп үлесі өңдеу өнеркәсібі мен сауда саласында (22,8% және 19,5%, сәйкесінше), ең төмен үлесі – көлік және қоймаға жинау саласында (7,8%).

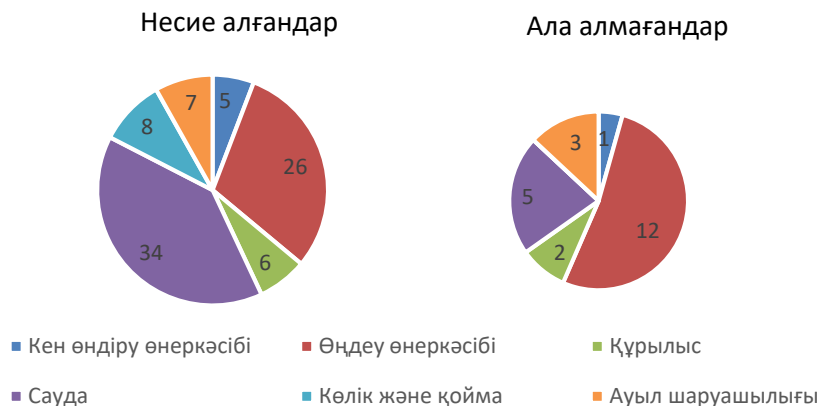
10-график. Орташа* салмақтанған несиелік жүктеме**,%, %



11-график. Банк несиелері бойынша мерзімі өткен*** қарызы бар кәсіпорындардың үлесі, %



12-график. Несие алуға берілген өтініштерді қарастыру нәтижесі, саны



2022-жылдың 1-тоқсанында ауыл шаруашылығында орташа несиелік жүктеме басқа салаларға қарағанда жоғары болды. Ауыл шаруашылығында өнімді сатудан түскен кірістің орташа есеппен **16,7%** қарызды өтеуге жұмсалады. Бұл көрсеткіштің ең төмен мәні көлік және қоймаға сақтау саласында орын алды (**12,6%**).

Банк несиелері бойынша мерзімі өткен (90 күннен астам) қарызы бар кәсіпорындардың үлесі, құрылыс пен кен өндіру өнеркәсібі саласынан басқа салалардың бәрінде төмендеді. Осындай кәсіпорындардың ең көп үлесі ауыл шаруашылығында (**9,6%**) және құрылыста (**9,1%**), ең аз үлесі - кен өндіру өнеркәсібінде (**5,4%**).

Банктер 2022-жылдың 1-тоқсанында қарастырылып отырған салалардың ішінен **23 кәсіпорынға** несие беруден бас тартты, олар өңдеу өнеркәсібі, сауда, құрылыс, ауыл шаруашылығы және көлік және қоймалау саласының кәсіпорындары.

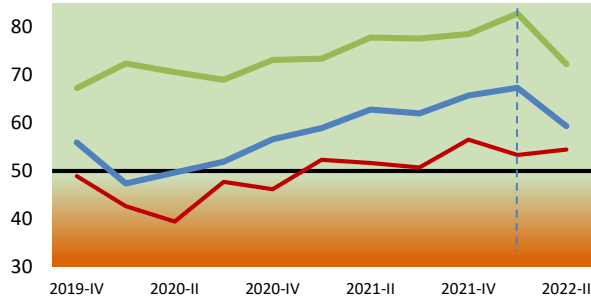
*Орташа салмақтанған мән - бұл жауаптар үлесі бойынша салмақтанған интервалдың орташа мәні

** Ай сайынғы төлем / өнімді сатудан түскен кіріс * 100

*** 90 күннен астам

Кәсіпорындар қызметінің нақты көрсеткіштерін бағалау: Сұраныс және бағаларға шолу

13-график. Кен өндіру өнеркәсібі, ДИ*



14-график. Өңдеу өнеркәсібі, ДИ

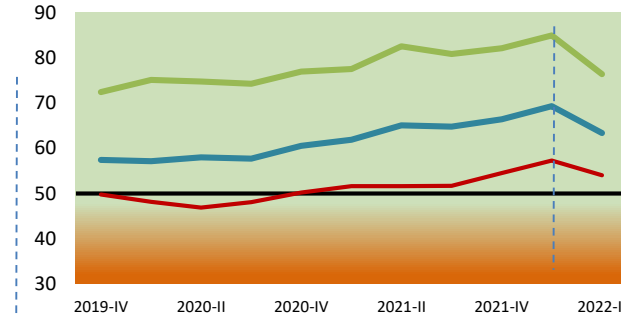


График 15. Құрылыс, ДИ

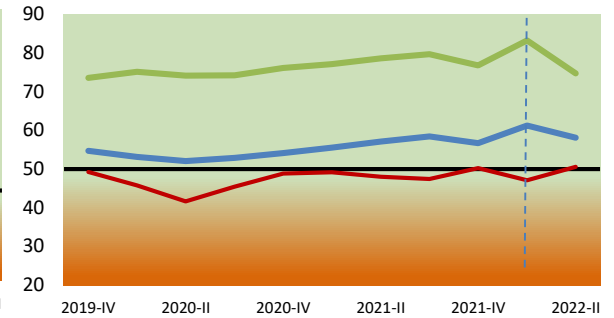
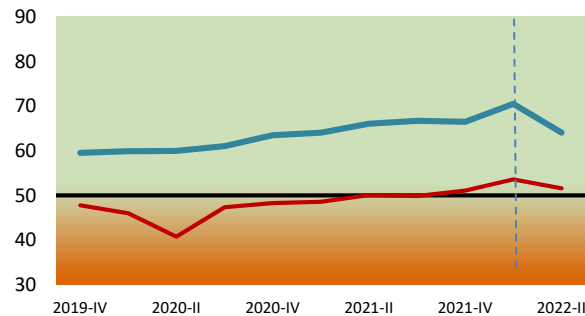
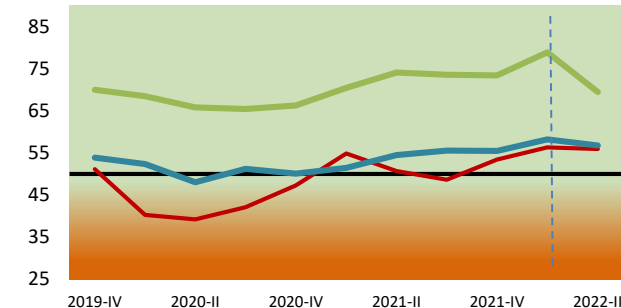


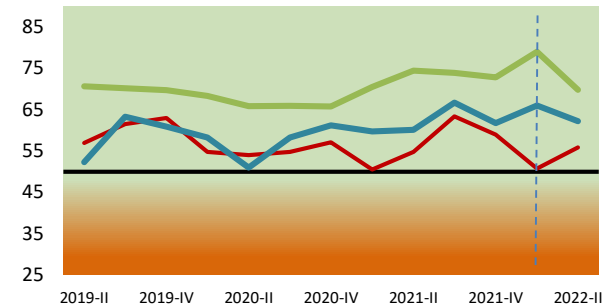
График 16. Сауда, ДИ



17-график. Көлік және қойма, ДИ



18-график. Ауыл шаруашылығы, ДИ



— Сұраныс

— Дайын өнім бағасы

— Шикізаттар бағасы

2022 жылдың 1 тоқсанында ауыл шаруашылығы, тау-кен өнеркәсібі мен құрылыстан басқа барлық салаларда **дайын өнімге деген сұраныстың** біршама жақсаруы байқалды. Құрылыс бойынша сұраныс көрсеткіші теріс аймақта қалып отыр. 2022-жылдың 2-тоқсанында құрылыс, ауыл шаруашылығы және тау-кен өнеркәсібі салаларындағы сұраныс жағдайының жақсаруы, өңдеу өнеркәсібі мен саудада төмендеу күтілуде.

2022 жылдың 1 тоқсанында **шикізат пен материалдар мен дайын өнім бағасының** өсу қарқынының артуы барлық салаларда байқалды. 2022-жылдың 2-тоқсанында барлық қарастырылған салаларда шикізат пен материалдар мен дайын өнім бағасының өсу қарқыны біршама төмендейді деп күтілуде.

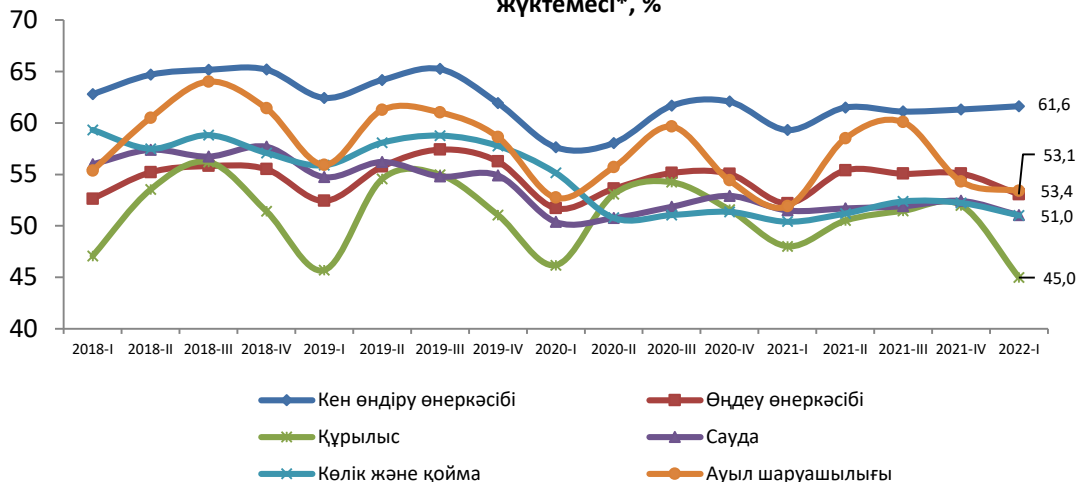
*ДИ, диффузиялық индекс 50 деңгейінен неғұрлым жоғары (төмен) болса, көрсеткіштің ықпалы соғұрлым оң (теріс), 50 деңгейі ықпалдың болмауын білдіреді

** 2022 жылдың 2-ші тоқсаны үшін кәсіпорындардың күтулері келтірілген.

Кәсіпорындар қызметінің нақты көрсеткіштерін бағалау:

Өндірістік қуаттың жүктеме деңгейі

19-график. Салалар бойынша өндірістік қуаттардың орташа салмақтанған жүктемесі*, %

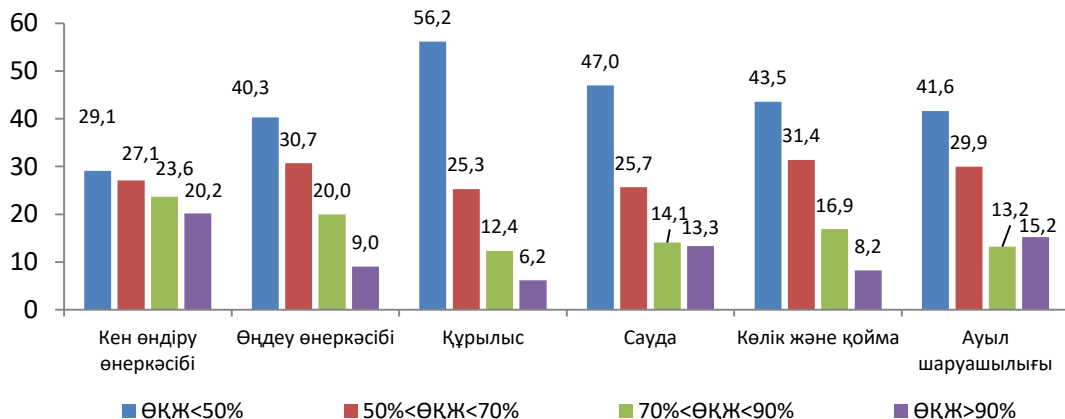


2022 жылдың 1-тоқсанында **өндірістік қуат жүктемесі (ӨҚЖ)** кен өндіру саласынан басқа барлық салаларда төмендеді. Ең көп төмендеу құрылыста байқалды.

Ең жоғары ӨҚЖ кен өндіру өнеркәсібінде. Мұнда өндірістік қуатты барынша жүктеген (**ӨҚЖ≥90%**) кәсіпорындар үлесі басқа салаларға қарағанда жоғарырақ, ал **ӨҚЖ<50%** кәсіпорындар үлесі ең төмен. Ең нашар ӨҚЖ құрылыс саласында.

Нәтижесінде ең жоғары орташа салмақтанған* ӨҚЖ деңгейі кен өндіру өнеркәсібінде сақталып отыр (61,6%). Өндірістік потенциалын ең аз қолданатын сала болып құрылыс, сауда және көлік саласы табылады. Бұл ретте, құрылыс пен ауыл шаруашылығы бойынша ӨҚЖ динамикасының құбылмалылығы көрсеткіштің маусымдық факторларға тәуелділігімен түсіндіріледі.

20-график. Өндірістік қуат жүктемесінің 2022 жылғы 1-тоқсандағы деңгейі, кәсіпорындар үлесі %-бен



* Орташа салмақтанған өлшем – өндірістік қуаттар жүктемесінің деңгейі туралы сұраққа берілген жауаптар үлесі бойынша салмақтанған интервалдың орташа мәні.

Кәсіпорындар қызметінің нақты көрсеткіштерін бағалау:

Кәсіпорындардың қаржылық көрсеткіштері

2-кесте. Негізгі көрсеткіштердің медианалақ мәні*

	АӨК	ЖТҚК	ААК	СР**	ӨҚК	ААҚУ, %
Кен өндіру өнеркәсібі	1,51	1,57	0,17	43,6	0,58	54,7
Өңдеу өнеркәсібі	1,43	1,42	0,21	20,5	0,39	64,7
Құрылыс	1,14	1,14	0,11	18,1	0,27	67,0
Сауда	1,16	1,20	0,36	19,9	0,20	84,0
Көлік және қойма	1,11	1,48	0,14	24,5	0,46	34,5
Ауыл шаруашылығы	1,43	1,36	0,09	24,2	0,48	40,1

3-кесте. Қаржылық көрсеткіштердің сипаттамалары

	Есептеу формуласы	Қысқаша сипаттама
АӨК (ағымдағы өтімділік коэффициенті)	Ағымдағы активтер/Қысқа мерзімді міндеттемелер	Компанияның ағымдағы міндеттемелерді (қысқа мерзімді) айналым активтері есебінен ғана өтеу қабілеттілігін сипаттайды. Көрсеткіш неғұрлым жоғары болса, кәсіпорынның төлем жасауға қабілеттілігі солғұрлым жақсы болады. Норматив 1,2-2.
ЖТҚК (жалпы төлем қабілеттілік коэффициенті)	Активтер/Міндеттемелер	Кәсіпорынның барлық міндеттемесін (қысқа мерзімді және ұзақ мерзімді) оның барлық активімен өтеу қабілеттілігін көрсетеді.
ААК (активтердің айналымдылық коэфф-і)	ӨСТ/Активтер <i>ӨСТ – өнімді сатудан түскен түсім</i>	Активтерді пайдалану қарқындылығын (айналым жылдамдығын) көрсетеді. Кәсіпорынның іскерлік белсенділігінің көрсеткіштері ретінде пайдаланылады.
СР (сату рентабельділігі)	(ӨСТ-ӨӨҚ)/ӨСТ <i>ӨӨҚ – өнімнің өзіндік құны</i>	Ұйым түсімінің қандай бөлігі пайданы (салық салынғанға дейінгі) құрайтынын көрсететін ұйым қызметінің қаржылық нәтижелілігінің көрсеткіші
ӨҚК (өзін-өзі қаржыландыру коэффициенті)	МК/(МК+Міндеттемелер) <i>МК – меншікті капитал</i>	Меншікті инвестициялық қаражаттың инвестициялауға қажетті жалпы қаражатқа қатынасы
ААҚУ (активтегі айналым қаражатының үлесі)	Қысқа мерзімді активтер/Активтер*100	Баланстың жалпы өтімділігін бағалауға мүмкіндік береді

Кәсіпорындардың қаржы-шаруашылық қызметінің негізгі көрсеткіштері 2022-жылғы 1-тоқсанда былайша қалыптасты:

- кен өндіру кәсіпорындарының өтімділігі ең жоғары болып табылады (**АӨК = 1,51**);

- төлем қабілеттілігі ең жоғары болып кен өндіру өнеркәсібі мен көлік және қоймалау саласының кәсіпорындары табылады (**ЖТҚК = 1,57** және **1,48**, сәйкесінше);

- іскерлік белсенділік сауда саласында басқаларына қарағанда әлдеқайда жоғары (**ААК = 0,36**);

- рентабельділігі ең жоғары кен өндіру өнеркәсібінің кәсіпорындары (**СР=43,6%**), ең төмен көрсеткіш – құрылыс және сауда саласында (**СР=18,1% және 19,9%**);

- инвестициялауды меншікті қаражаттың есебінен қаржыландыру мүмкіндігі кен өндіру өнеркәсібінің кәсіпорындарында жоғарырақ (**ӨҚК=0,58**);

- сауда саласы кәсіпорындарының активтерінің басым бөлігі айналым қаражаты болып табылады (**ААҚУ = 84,0%**).

*Орташа деңгейдің экстремалдық мәндердің әсеріне байланысты болуына қатысты медианалық мәндер келтірілген

** Пайыздар, салықтар және амортизация төлемдері бойынша шығыстар шегерілгенге дейінгі сату рентабельділігі

Кәсіпорындар қызметінің нақты көрсеткіштерін бағалау:

Кәсіпорындардың қаржылық көрсеткіштері

График 21. Ағымдағы өтімділік коэффициентінің динамикасы (АӨК)

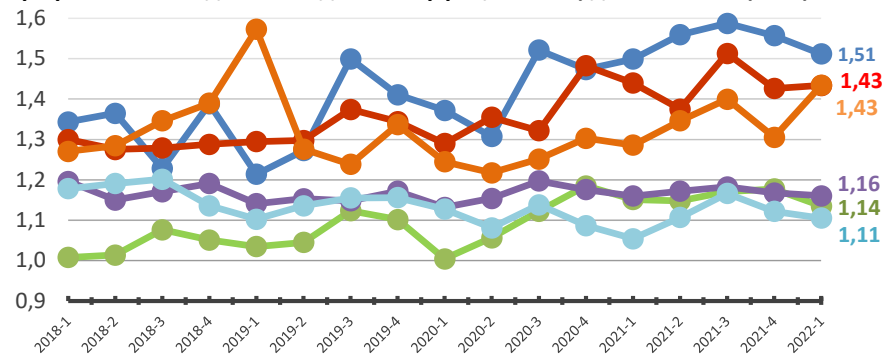


График 23. Өзін-өзі қаржыландыру коэффициентінің динамикасы (ӨҚК)

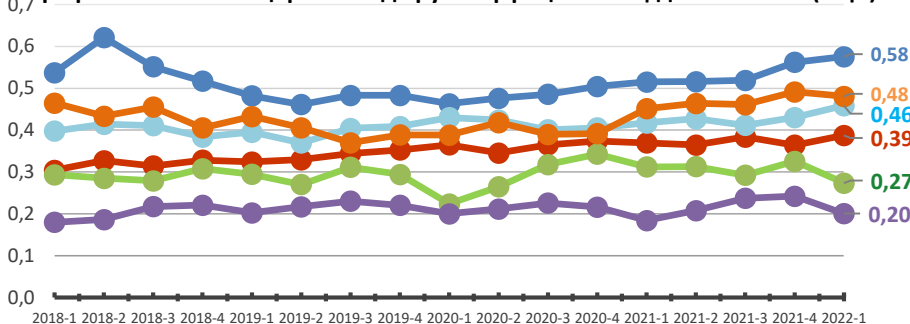


График 22. Активтер айналымдылығы коэффициентінің динамикасы (ААК)

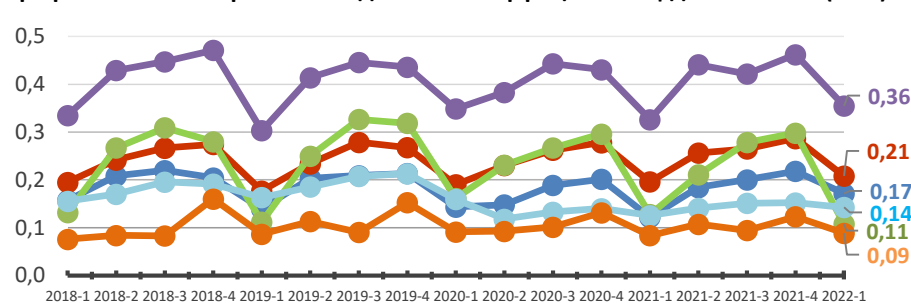
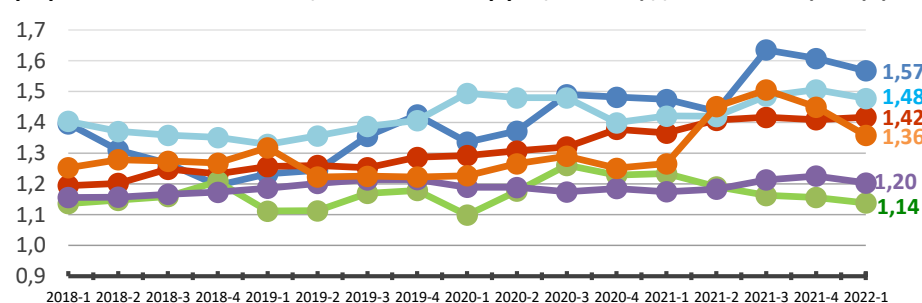


График 24. Жалпы төлем қабілеттілік коэффициентінің динамикасы (ЖТҚК)



— Кен өндіру өнеркәсібі — Өңдеу өнеркәсібі — Құрылыс — Сауда — Көлік және қойма — Ауыл шаруашылығы

2022-жылдың 1-тоқсанында кәсіпорындардың өздерінің қысқа мерзімді міндеттемелерін жабу мүмкіндіктері өңдеу өнеркәсібі мен ауыл шаруашылығынан басқа барлық салаларда нашарлады. Искерлік белсенділіктің төмендеуі барлық салаларда орын алды, ең жоғарғы төмендеу құрылыс саласында байқалды (ААК 0,30-дан 0,11-ге дейін төмендеді). Кәсіпорындардың жалпы төлем қабілеттілігі өңдеу өнеркәсібінде өсті, алайда басқа салаларда төмендеді. Ең жоғарғы төмендеу ауыл шаруашылығында (ЖТЖҚ = 1,36) орын алды.

Кәсіпорындарының инвестицияны меншікті қаражаттың есебінен қаржыландыру мүмкіндігі сауда, құрылыс және ауыл шаруашылығында төмендеп, көлік және қоймалау, өңдеу өнеркәсібі және кен өндіру өнеркәсібінде өсті.

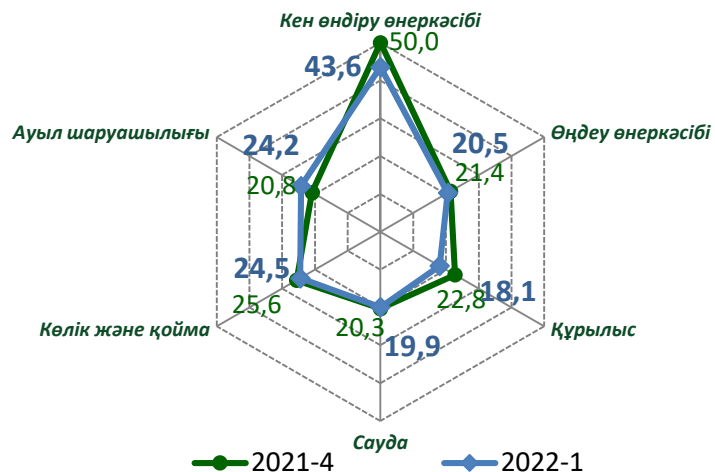
* Орташа деңгейдің экстремалдық мәндердің әсеріне байланысты болуына қатысты медианалық мәндер келтірілген

** Қаржылық көрсеткіштердің есептеу формулалары мен сипаттаулары 3-кестеде келтірілген (12-бет)

Кәсіпорындар қызметінің нақты көрсеткіштерін бағалау:

Кәсіпорындардың қаржылық көрсеткіштері

25-график. Сатудың орташа рентабельділігі*, %



26-график. Сату рентабельділігінің динамикасы*, %

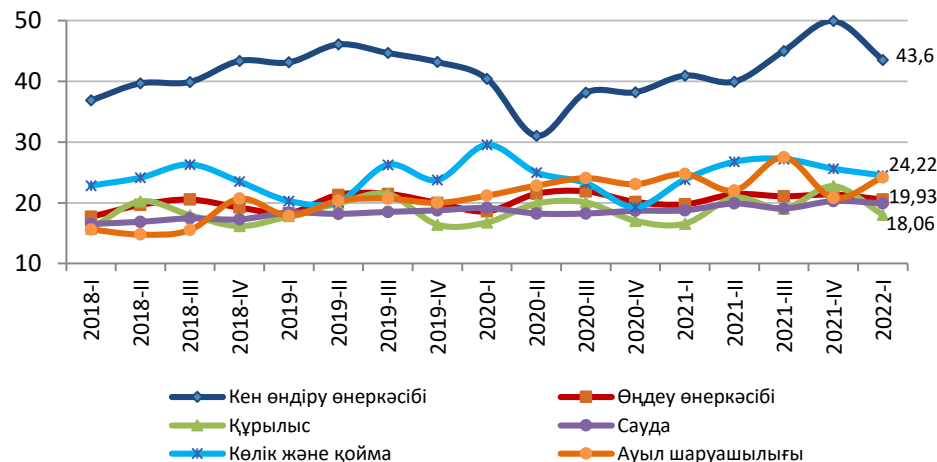
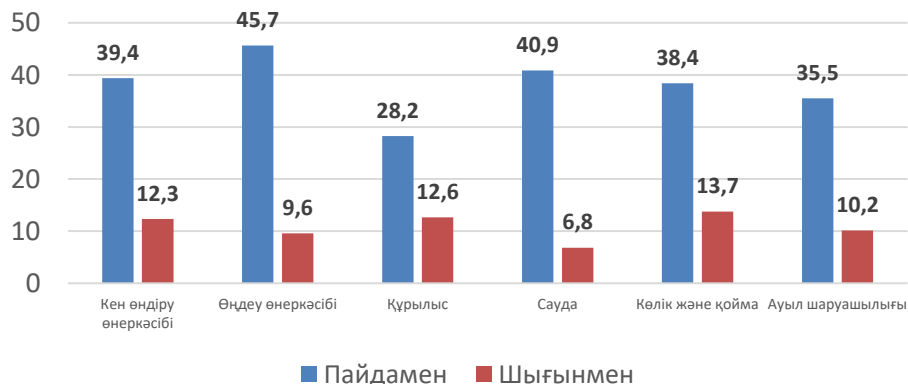


График 27. Қаржылық жылды пайдамен/шығынмен аяқтауды болжайтын кәсіпорындардың үлесі, %



2022-жылдың 1-тоқсанында пайыздар, салықтар және амортизация төлемдері бойынша шығындар шегерілгенге дейінгі сату рентабельділігі ауыл шаруашылығынан басқа барлық салаларда төмендеді. Кен өндіру өнеркәсібінде сату рентабельділігі басқа салаларға қарағанда әлдеқайда жоғары.

Қаржылық жылды **шығынмен** аяқталады деп болжап отырған кәсіпорындардың үлесі көлік және қоймалау саласында көбірек (**13,7%**).

Өңдеу өнеркәсібі және сауда саласының кәсіпорындарының болжамы әлдеқайда жақсырақ: оларда жыл **пайдамен** жабылады деп санайтын кәсіпорындар үлесі сәйкесінше **45,7% және 40,9%** құрады.

Қарастырылып отырған салалардың бәрінде қаржылық жылды пайдамен жабуды болжап отырған кәсіпорындар шығынмен жабуды болжап отырған кәсіпорындардан көбірек.

* Орташа арифметикалық мәnniң экстремалдық мәндердің әсеріне тәуелділігі жоғары болуына қатысты медианалық мәндер келтірілген

Кәсіпорындар қызметінің нақты көрсеткіштерін бағалау: Салалардағы борыштық ауыртпалық

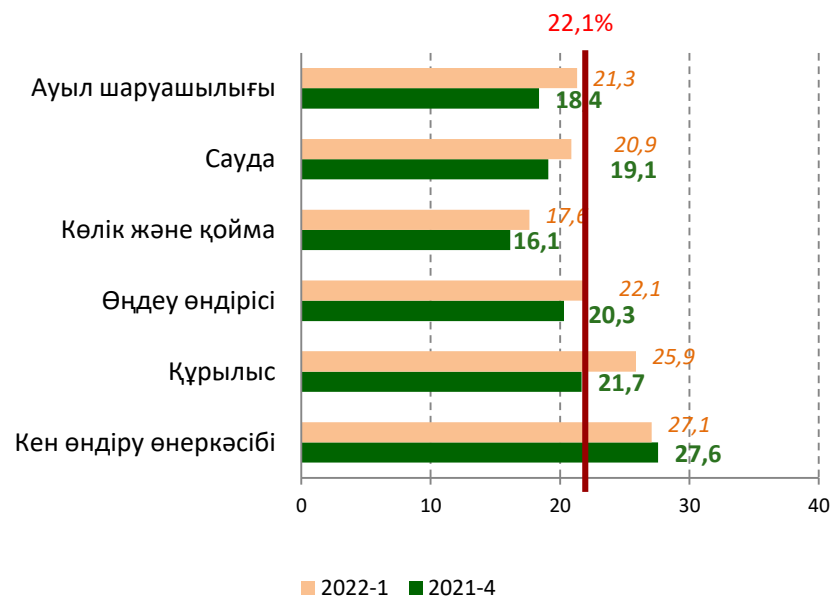
Банк секторынан тыс, яғни жеткізушілермен, мердігерлермен, тапсырыс берушілермен, сатып алушылармен және т.б. өзара есеп айырысуға байланысты мерзімі өткен берешекке қатысты ахуал біршама өзгерді. 2022-жылдың 1-тоқсанында экономика бойынша мерзімі өткен (90 күннен астам) **дебиторлық берешегі** бар кәсіпорындар үлесі **21,4%-дан 23,5%-ға** дейін, ал **кредиторлық берешегі** бар кәсіпорындар үлесі **20,1%-дан 22,1%-ға** дейін өсті.

Барлық салаларда мерзімі өткен дебиторлық берешегі бар кәсіпорындар үлесі өсті. Мерзімі өткен кредиторлық берешегі бар кәсіпорындар үлесі кен өндіру саласынан **барлық** салаларда өсті. Мерзімі өткен дебиторлық және кредиторлық берешегі бар кәсіпорындардың ең көп үлесі кен өндіру өнеркәсібінде (27,1%).

28-график. Мерзімі өткен дебиторлық берешек (%)

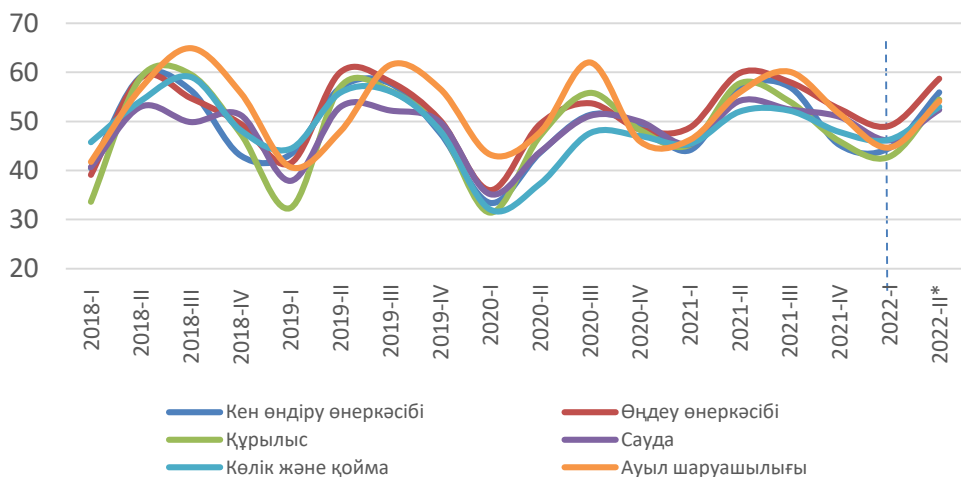


29-график. Мерзімі өткен кредиторлық берешек (%)

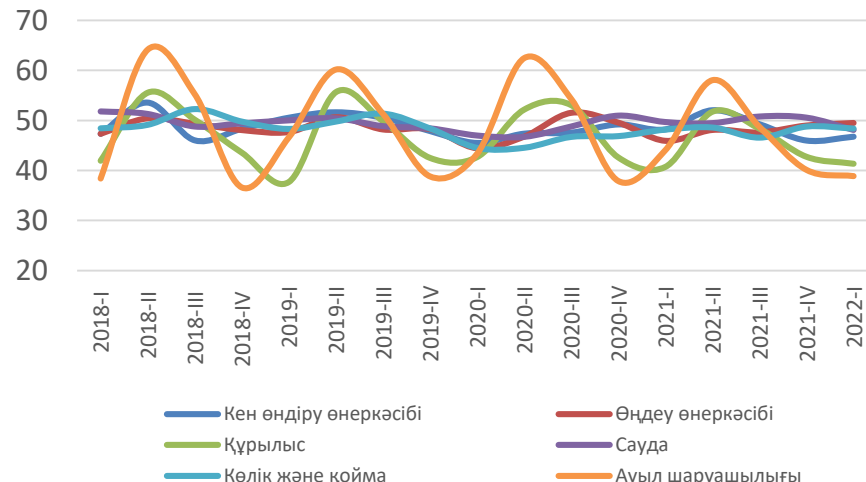


Кәсіпорындар қызметінің нақты көрсеткіштерін бағалау: Еңбекақы мен жұмыспен қамту

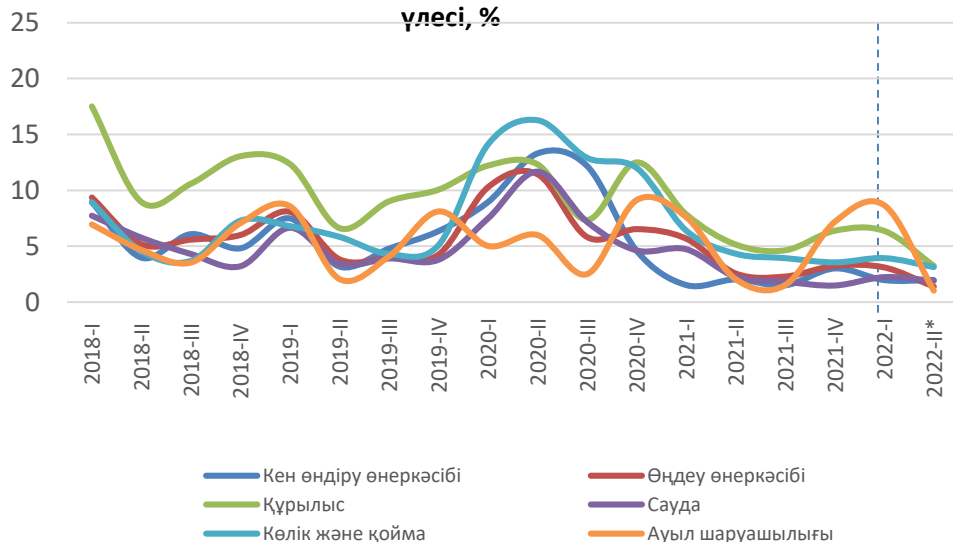
30-график. Өндіріс көлемінің өзгерісі, ДИ %



31-график. Қызметкерлер санының өзгерісі, ДИ *



32-график. Орташа жалақыны төмендеткен кәсіпорындардың үлесі, %



2021-жылдың 1-тоқсанында қарастырылып отырған салалардың бәрінде **өндіріс көлемінің өсу қарқыны төмендеді**, 2022-жылдың 2-тоқсанында өндіріс көлемінің өсуі күтілуде.

Өңдеу өнеркәсібінен басқа қарастырылып отырған салаларда барлығында қызметкерлердің саны төмендеді, ең көп төмендеу ауыл шаруашылығы мен құрылыс саласында орын алды, бұл осы салалардың қызметінің маусымдық сипатымен түсіндіріледі.

2022-жылдың 1-тоқсанында **орташа жалақыны төмендеткен кәсіпорындардың үлесі** ауыл шаруашылығы мен құрылыста өсті. 2022-жылдың 2-тоқсанында барлық салаларда жалақыға қатысты жағдай сәл жақсарады.

* ДИ, диффузиялық индекс, 50 деңгейінен қаншалықты жоғары (төмен) болса, көрсеткіштің оң (теріс) әсер етуі соншалықты, 50 деңгейі әсер етудің болмағанын білдіреді

** Графиктерде 2022 жылдың 2-тоқсаны бойынша кәсіпорындардың күтімі көрсетілген

- **Бәсекелестіктің ең жоғары деңгейі** сауда саласында қалып отыр.
- Кәсіпорындардың көпшілігі бизнесті жүргізуді шектейтін негізгі фактор ретінде **Қазақстан экономикасының жағдайын** атайды.
- 2022-жылдың 1-тоқсанында теңге бағамының **Ресей рубліне** қатысты өзгерісінің кері ықпалы жалпы экономика бойынша өсті, тау-кен және сауда саласы кәсіпорындары үшін күшейді.
- Теңгенің **АҚШ долларына** қатысты өзгерісінің кері әсері барлық қарастырылып отырған салалар үшін өсті. Шетелдік серіктестермен есеп айырысуда қолданылатын негізгі валюта - Ресей рублі (өңдеу өнеркәсібінде кәсіпорындардың 68,1%-ы ресей рублін пайдаланады, саудада – 58,6%).
- 2022-жылғы 1-тоқсанда барлық қарастырылып отырған салаларда **өндіріс көлемі төмендеді**. 2022-жылдың 2-тоқсанында өндіріс көлемінің өсуі күтілуде. **өндірістік қуат жүктемесі (ӨҚЖ)** кен өндіру саласынан басқа барлық салаларда төмендеді. Ең көп төмендеу құрылыста байқалды.
- Өндірістік қуатты ең жоғары пайдалану деңгейі кен өндіру өнеркәсібінде қалып отыр (61,6%).
- 2022-жылдың 1-тоқсанында ауыл шаруашылығы, тау-кен өнеркәсібі мен құрылыстан басқа барлық салаларда дайын өнімге деген сұраныстың біршама жақсаруы байқалды. Құрылыс бойынша сұраныс көрсеткіші теріс аймақта қалып отыр. 2022-жылдың 2-тоқсанында құрылыс, ауыл шаруашылығы және тау-кен өнеркәсібі салаларындағы сұраныс жағдайының жақсаруы, өңдеу өнеркәсібі мен саудада төмендеу күтілуде, алайда бұл салаларда сұраныс оң аймақта қалып отыр.
- Тау-кен өндіру өнеркәсібінде **сату рентабельділігі** басқа салаларға қарағанда жоғары. Рентабельділік ауыл шаруашылығынан басқа барлық салаларда төмендеді.
- Экономика бойынша мерзімі өткен (90 күннен астам) **дебиторлық берешегі** бар кәсіпорындар үлесі **21,4%**-дан 23,5%-ға дейін, ал **кредиторлық берешегі** бар кәсіпорындар үлесі **20,1%**-дан **22,1%**-ға дейін өсті.
- Мерзімі өткен дебиторлық және кредиторлық берешегі бар кәсіпорындардың ең көп үлесі кен өндіру өнеркәсібінде (27,1%).
- 2022-жылдың 1-тоқсанында **шикізат пен материалдар мен дайын өнім бағасының** өсу қарқынының артуы барлық салаларда байқалды.