



# Қазақстан Іскерлік белсенділік индексі

Сәуір 2020 жыл



# Мазмұны



Іріктеме туралы ақпарат

Бірлестірілген Іскерлік белсенділік индексі  
экономика бойынша

Секторлар бойынша Іскерлік белсенділік  
индексі

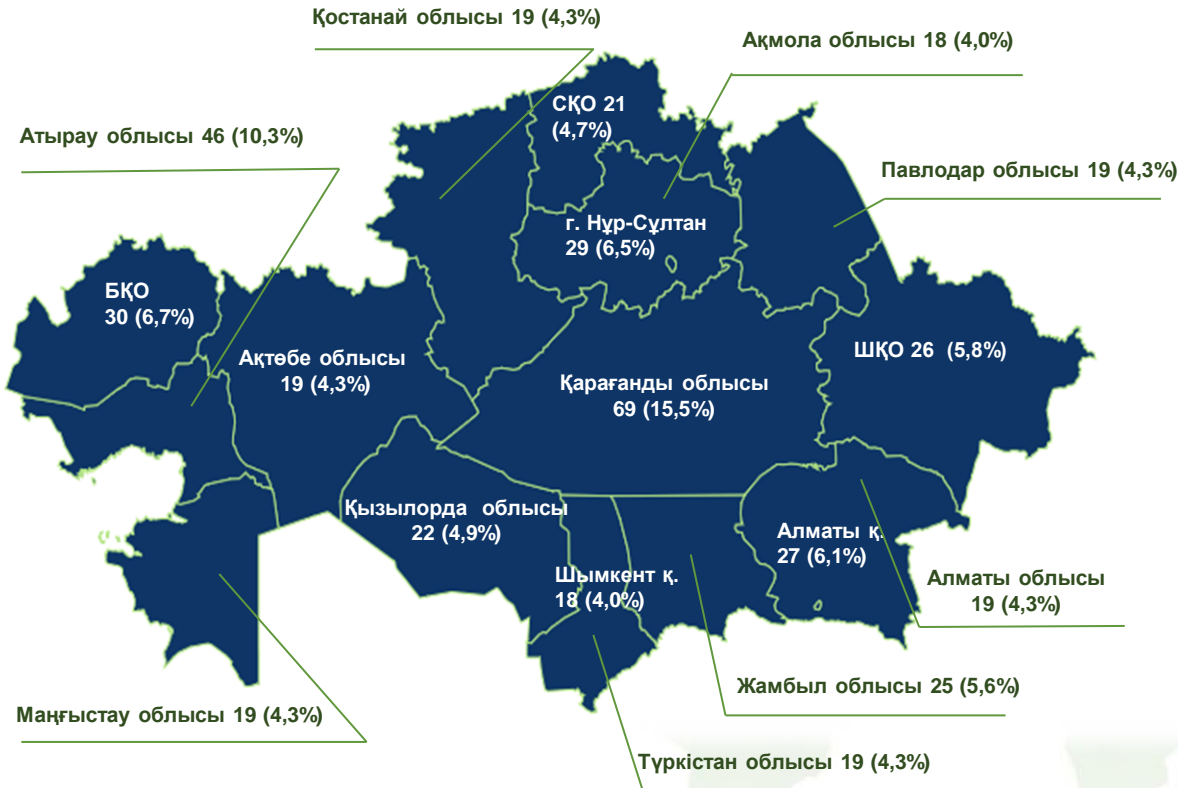
Басқа мемлекеттердің PMI индексі

Бизнес-ахуал индексі

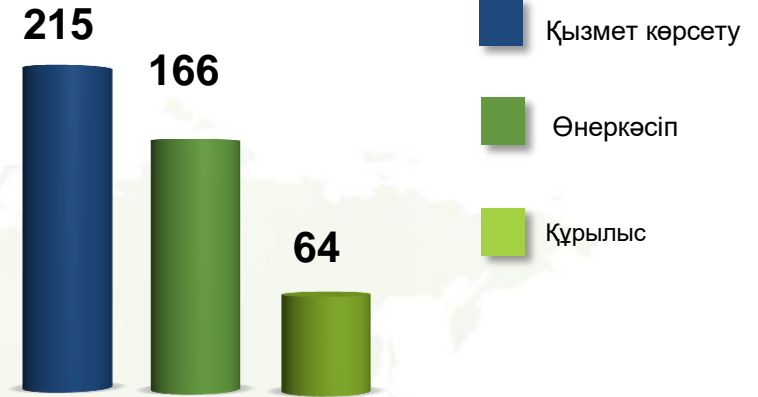


# Іріктеме туралы ақпарат

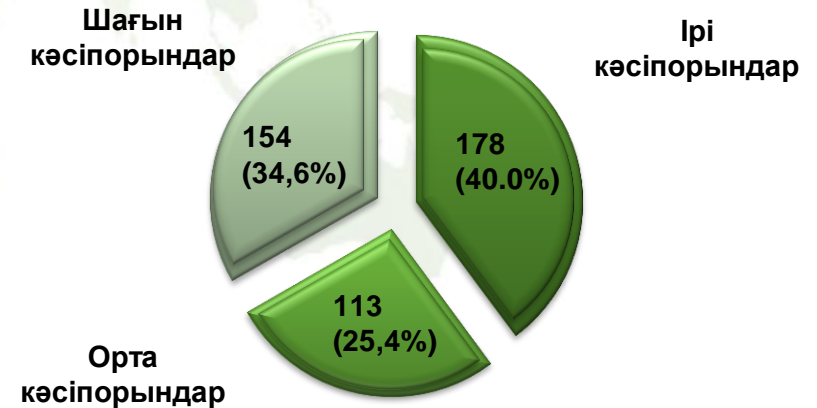
2020 жылғы сәуірдағы респонденттердің саны – **445 кәсіпорын**.



## Респондент-кәсіпорындардың салалық құрамы

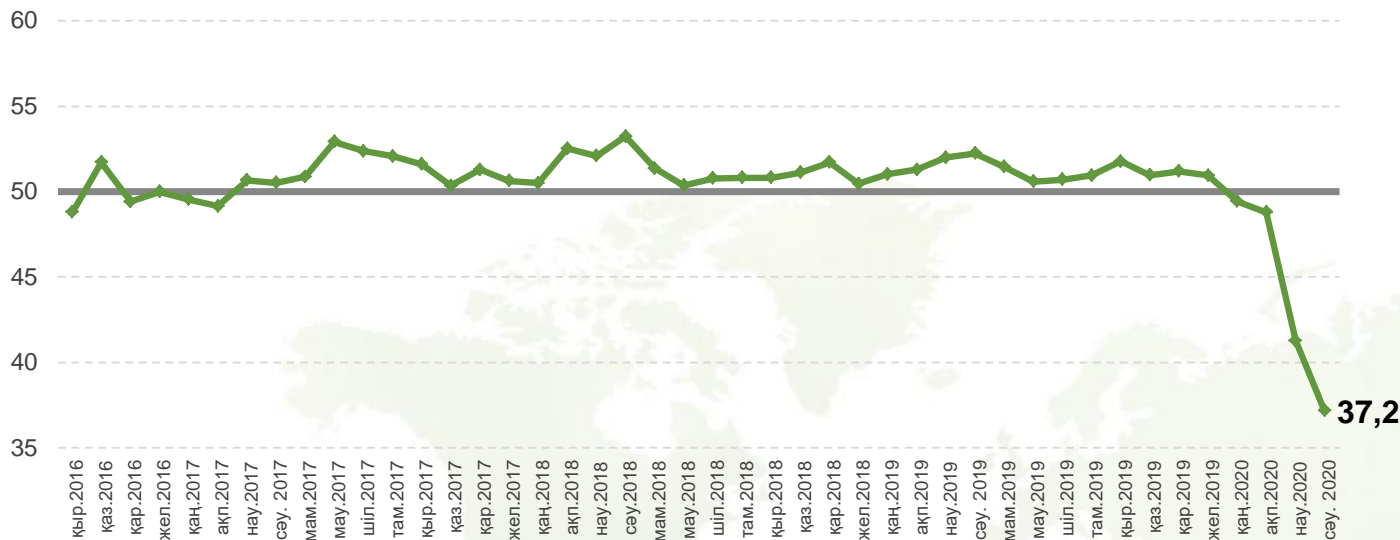


## Респондент - кәсіпорындардың өлшемдік құрамы



- Іскерлік белсенділік индексі кәсіпорындардың экономикалық көрсеткіштеріндегі нақты өзгерістер мен олардың бола-шақтағы өзгерістеріне қатысты сұрақтарға жауаптардың жиынтығын қамтитын құрама индексі.
- Қазақстан Ұлттық Банкі ай сайын нақты сектор мониторингіне қатысатын кәсіпорындарға сауалнама жүргізеді

# Экономика бойынша іскерлік белсенділік индексі (ІБИ)



2020 жылдың сәуір айында экономикадағы ІБИ нақты секторындағы экономикалық белсенділіктің айтарлықтай төмендеуін көрсетті (ІБИ - 37,2).

Көрсеткіштің төмендеуі экономиканың барлық секторларында орын алды, ең төмен көрсеткіш қызмет көрсету саласында белгіленді.

2020 жылдың сәуір айында іскерлік белсенділік индексі қызмет көрсету саласында - 34,8, құрылыста - 36,5, өнеркәсіпте - 42,1 дейін төмендеді.

\* Көрсеткіш 50-ден жоғары болса оң өзгерісті, төмен болса кері өзгерісті білдіреді. Сонымен бірге индекстің мәні 50-ден қаншалықты жоғары (төмен) болса, көрсеткіштің өсу (құлдырау) қарқыны соншалықты жоғары (төмен), 50-ге тең деңгейі өзгерістің жоқ екендігін көрсетеді.



Экономика бойынша бірлестірілген іскерлік белсенділік индексі – келесі үш сектордың ЖІӨ-дегі жалпы қосылған құн үлесі бойынша салмақтанған мәні



Қызмет көрсету секторы бойынша ІБИ

34,8



Құрылыс секторы бойынша ІБИ

36,5

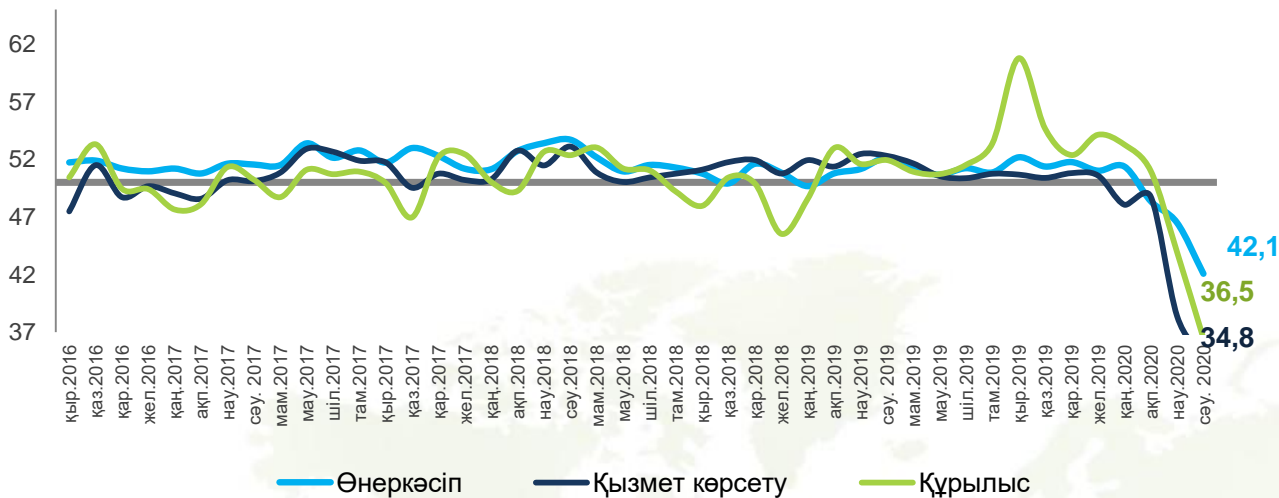


Өнеркәсіп секторы бойынша ІБИ

42,1

Экономика бойынша ІБИ = 37,2

# Секторлар бойынша іскерлік белсенділік индексі (ІБИ)



\* Көрсеткіш 50-ден жоғары болса оң өзгерісті, төмен болса кері өзгерісті білдіреді. Сонымен бірге индекстің мәні 50-ден қаншалықты жоғары (төмен) болса, көрсеткіштің өсу (құлдырау) қарқыны соншалықты жоғары (төмен), 50-ге тең деңгейі өзгерістің жоқ екендігін көрсетеді.

Іскерлік белсенділік индексі 2020 жылғы сәуірде ең көп төмендеуі **қызмет көрсету** саласында байқалды, бұл индекстің барлық компоненттерінің нашарлауына байланысты болды.

**Құрылыс** саласында да индекстің барлық компоненттерінің нашарлауы алдыңғы аймен салыстырғанда іскерлік белсенділіктің айтарлықтай төмендеуіне әкелді.

**Өнеркәсіпте** іскерлік белсенділіктің төмендеуі жұмыспен қамту деңгейінің, жаңа өнімдер мен жаңа тапсырыстар санының төмендеуімен байланысты болды.



Секторлар бойынша Іскерлік белсенділік кәсіпорындардың келесі көрсеткіштерінің өзгерістерінің жиынтығы ретінде есептеледі

Өнеркәсіп секторы бойынша ІБИ

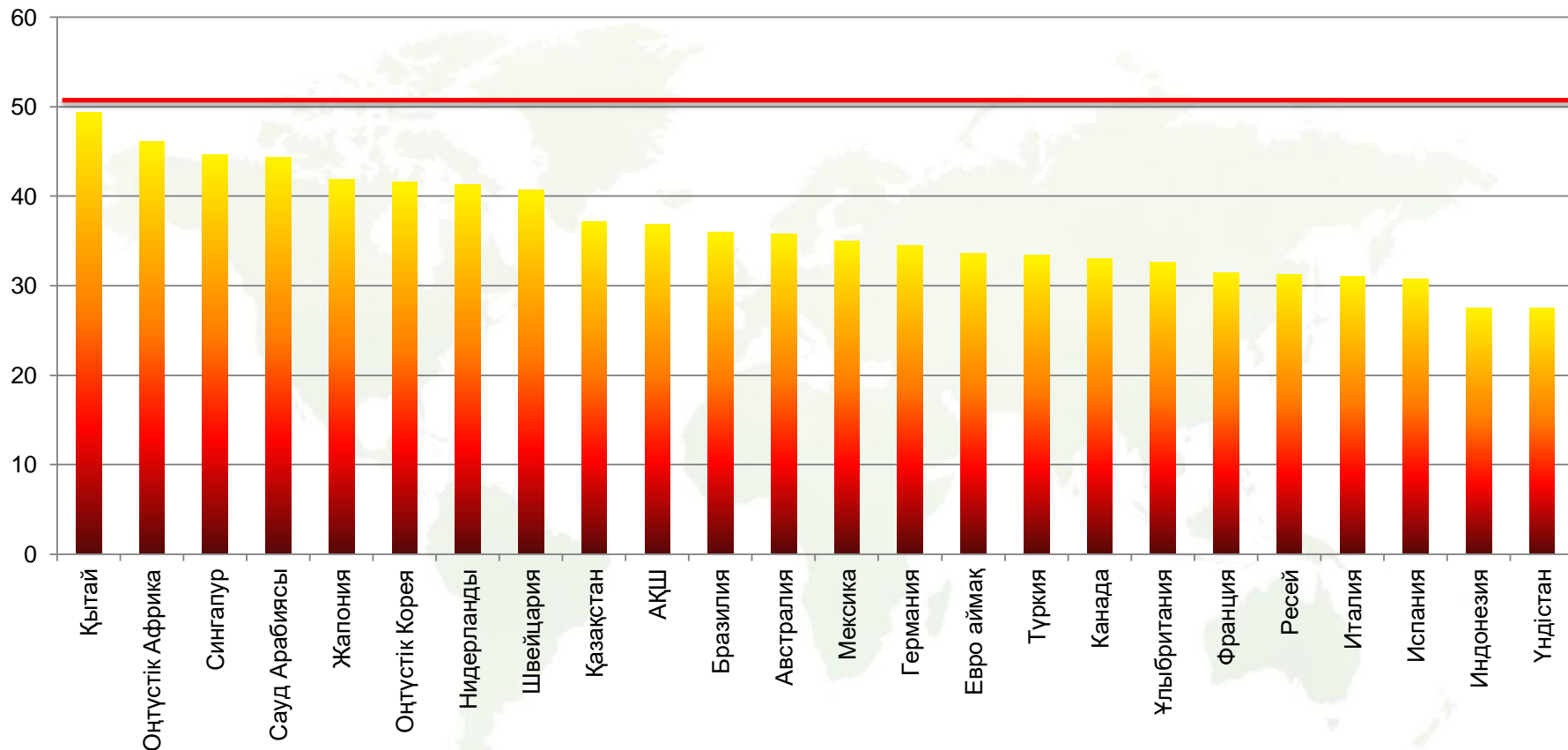
- Тауарлық-материалдық қорлар
- Жаңа өнім
- Жеткізу мерзімі
- Жұмыспен қамту деңгейі
- Жаңа тапсырыстар
- Іскерлік белсенділік

Құрылыс секторындағы ІБИ

Қызмет көрсету секторындағы ІБИ

# Басқа мемлекеттердің PMI индексі

өндіріс саласы бойынша

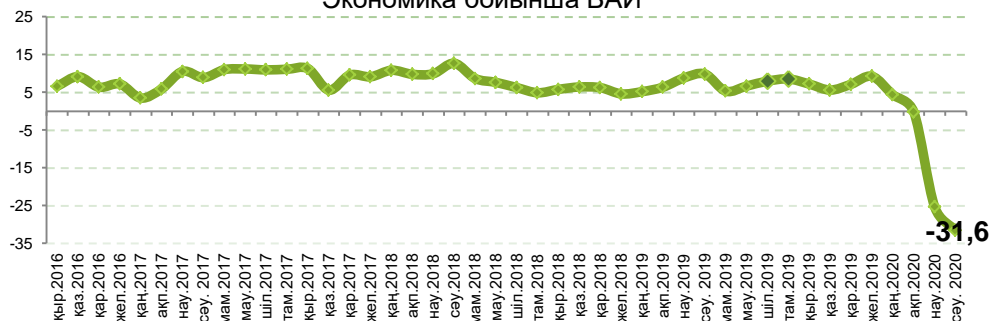


дереккөз: G20 елдер шеңберіндегі өнеркәсіп саласындағы PMI

<https://tradingeconomics.com/forecast/manufacturing-pmi?continent=g20>, Қазақстан бойынша ІБИ

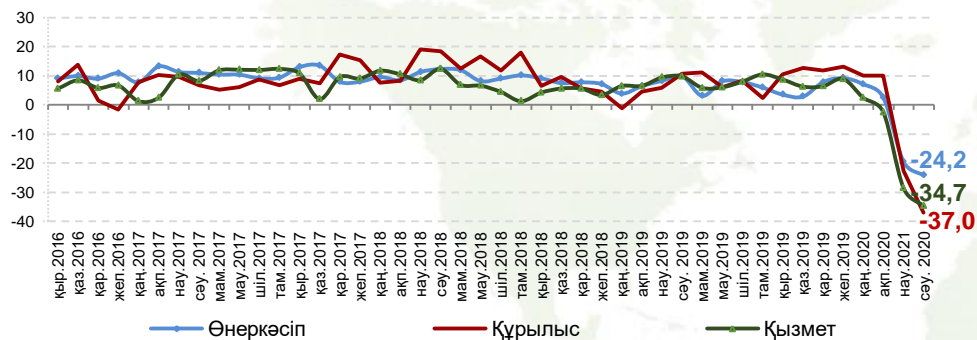
# Бизнес-ахуал индексі (БАИ)

Экономика бойынша БАИ



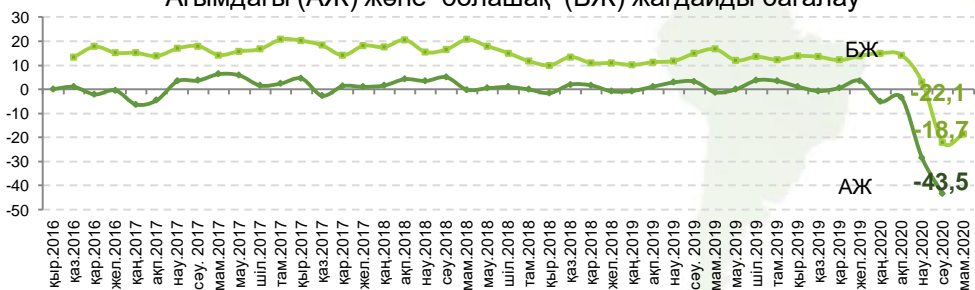
Кәсіпорындарға жүргізілген сауалнамалардың нәтижелері бизнесті жүргізу жағдайларының одан әрі нашарлауын көрсетеді. Бизнес-ахуал индексі (БАИ) 2020 жылдың сәуір айында (-) 31,6 құрады.

Сала бойынша БАИ



БАИ-нің теріс динамикасы барлық салалардағы көрсеткіштердің төмендеуіне байланысты болды. Көрсеткіштің аса төмендеуі құрылыста (-) 37,0, қызмет көрсету саласында (-) 34,7 және өнеркәсіпте (-) 24,2 байқалды.

Ағымдағы (АЖ) және болашақ (БЖ) жағдайды бағалау



2020 жылғы сәуір айында кәсіпорындардың ағымдағы жағдайын бағалауы төмендеп (-)43,5 құрады. Бұл, ең алдымен, құрылыс кәсіпорындарының теріс бағалану сандарының көбеюіне байланысты болды.

Нақты сектордағы кәсіпорындардың 2020 жылдың мамыр айына деген іскер-күтімі сәл жақсарды және (-) 18,7 құрады.

\*Бизнес-ахуал индексі ағымдағы айдағы және келесі айдағы күтілетін бизнес жағдайының өзгеруі туралы сұрақтарға берілген оң немесе теріс жауаптардың арасындағы айырмасы ретінде есептеледі. Кәсіпорындар қаржы / несие, инфрақұрылым, құқықтық мәселелер, салық ауыртпалығы, тексерулер, айыппұлдар және т.б. жағдайларды бағалайды.

# Әдіснамалық түсініктеме



- ✓ Ақпарат нақты сектор мониторингіне қатысатын кәсіпорындардың ай сайынғы сауалнама нәтижелері бойынша дайындалған;
- ✓ Іскерлік белсенділік индексін есептеу үшін диффузиялық индекс (ДИ) қолданылады. Ол оң жауаптар мен қалыпты жауаптардың жартысының қосындысы ретінде есептеледі. Бұл индекс көрсеткіштің өзгеру динамикасын сипаттайтын жалпы индикатор болып табылады;
- ✓ Диаграммалардағы деректер маусымдық фактордан тазартылған;
- ✓ Бизнес - ахуал индексін есептеу үшін жауаптар балансы қолданылады. Жауаптар балансы ағымдағы айдағы және болашақ айдағы күтілетін бизнес жағдайының өзгерістері жайлы сұрақтарға оң және теріс жауаптар арасындағы айырмашылық.

$$\text{БАИ}^* = \sqrt{(\text{ЖБ}(\text{АЖ}) + 200) * (\text{ЖБ}(\text{БЖ}) + 200)} - 200$$

Где, ЖБ – жауаптар балансы

АЖ – ағымдағы экономикалық жағдай

БЖ – ағымдағы экономикалық жағдай

\* *CESifo (Германия) бизнес – ахуалды бағалау әдіснамасына сәйкес*

**Ақша – кредит саясаты департаменті**  
**ҚАЗАҚСТАН РЕСПУБЛИКАСЫ ҰЛТТЫҚ БАНКІ**

