



# Қазақстан Іскерлік белсенділік индексі

Қараша 2019 жыл



# Мазмұны



Іріктеме туралы ақпарат

Бірлестірілген Іскерлік белсенділік индексі  
экономика бойынша

Секторлар бойынша Іскерлік белсенділік  
индексі

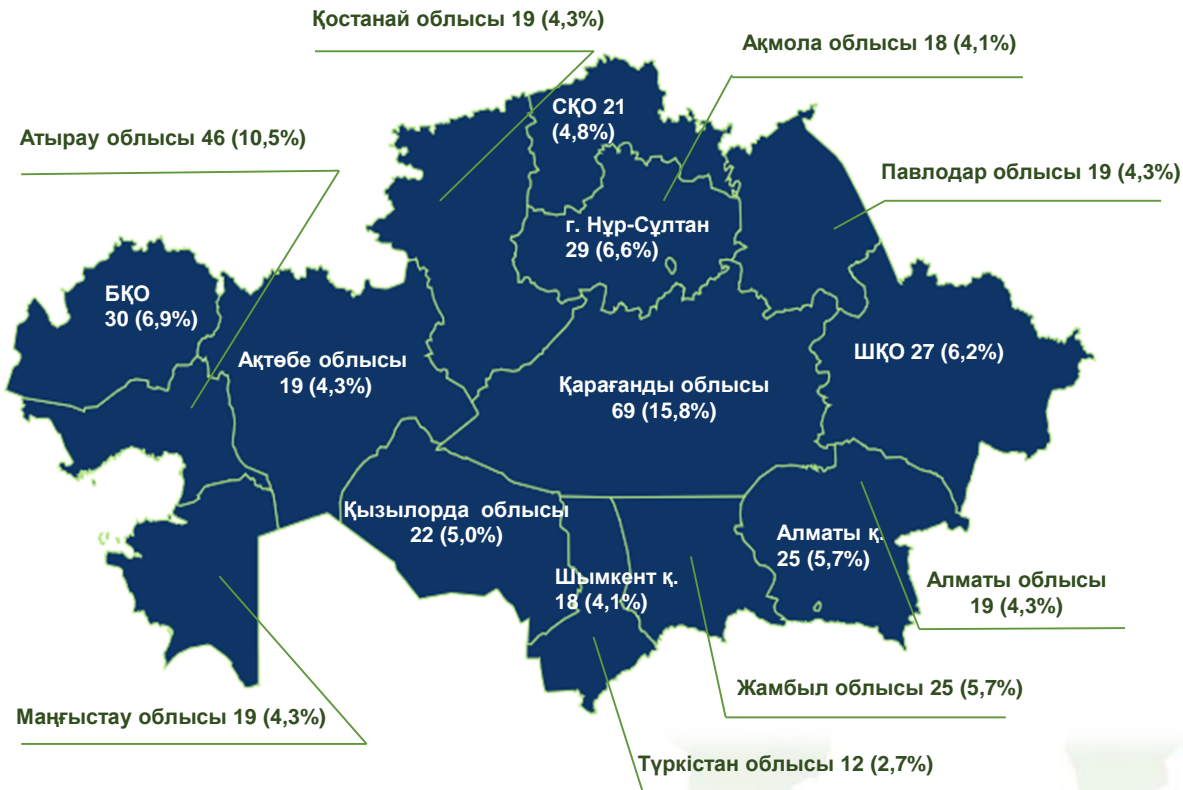
Басқа мемлекеттердің PMI индексі

Бизнес-ахуал индексі

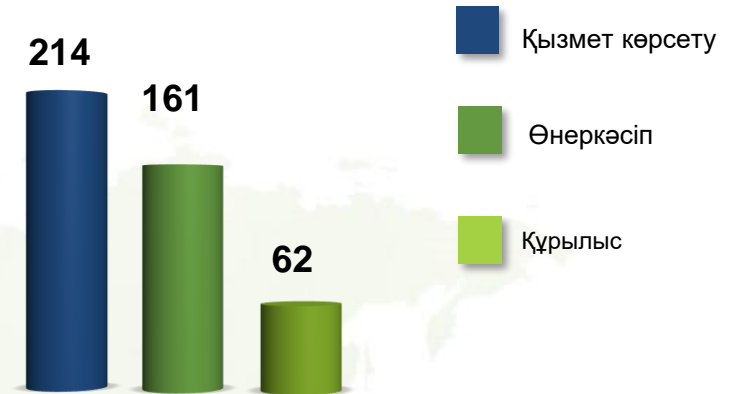


# Іріктеме туралы ақпарат

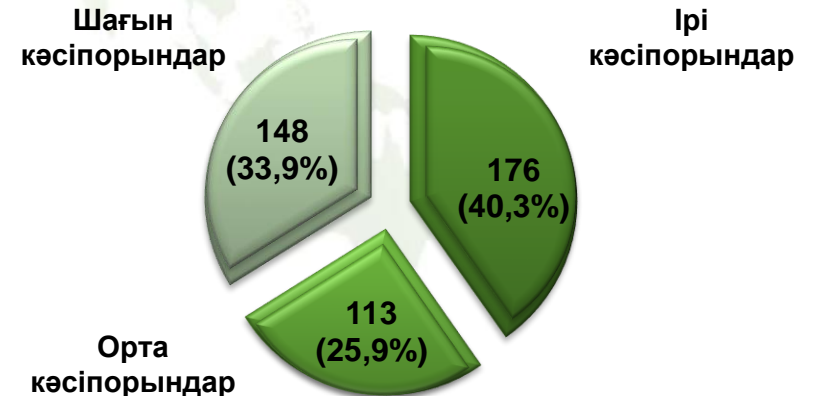
2019 жылғы қарашадағы респонденттердің саны - **437 кәсіпорын**.



## Респондент-кәсіпорындардың салалық құрамы

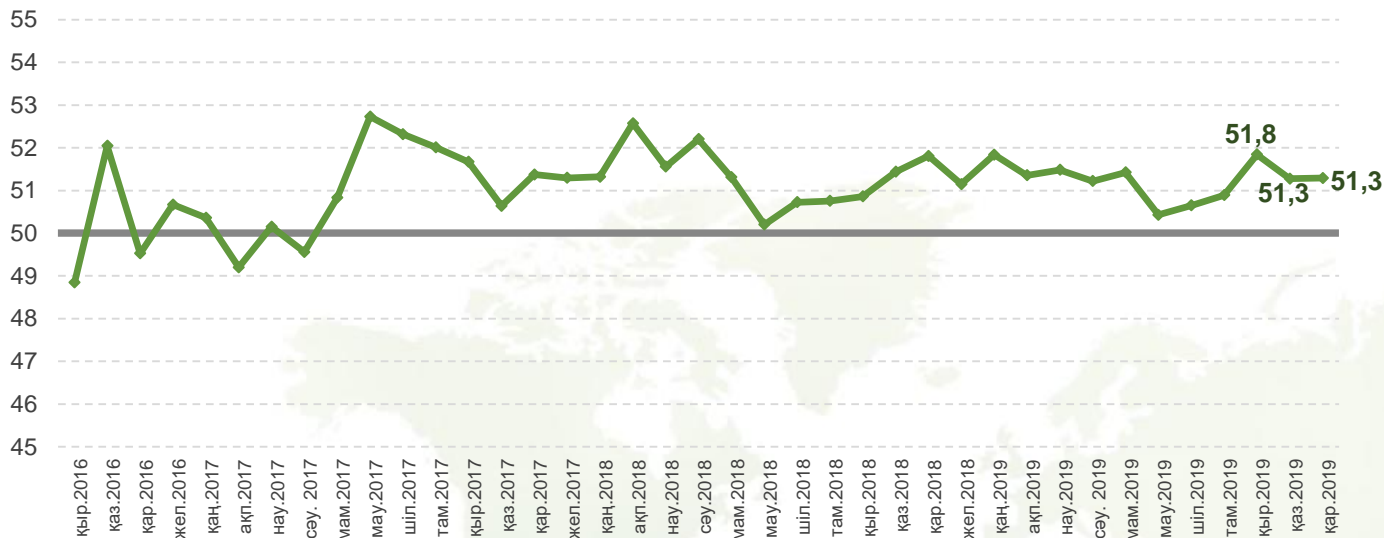


## Респондент-кәсіпорындардың өлшемдік құрамы



- Іскерлік белсенділік индексі кәсіпорындардың экономикалық көрсеткіштеріндегі нақты өзгерістер мен олардың болашақтағы өзгерістеріне қатысты сұрақтарға жауаптардың жиынтығын қамтитын құрама индексі.
- Қазақстан Ұлттық Банкі ай сайын нақты сектор мониторингіне қатысатын кәсіпорындарға сауалнама жүргізеді

# Экономика бойынша бірлестірілген Іскерлік белсенділік индексі



Экономикадағы іскерлік белсенділіктің өзгерісін сипаттайтын ІБИ 2019 жылдың қараша айында нақты сектордағы экономикалық белсенділіктің өсу қарқынының өткен айдағы деңгейде қалғанын көрсетіп отыр.

Іскерлік белсенділіктің ең жоғарғы өсімі құрылыс саласында орын алды (52,6). Өнеркәсіп пен қызмет көрсету саласында индекс азын-аулық өсіп, сәйкесінше 51,7 және 51,0 құрады.

\* Көрсеткіш 50-ден жоғары болса оң өзгерісті, төмен болса кері өзгерісті білдіреді. Сонымен бірге индекстің мәні 50-ден қаншалықты жоғары (төмен) болса, көрсеткіштің өсу (құлдырау) қарқыны соншалықты жоғары (төмен), 50-ге тең деңгейі өзгерістің жоқ екендігін көрсетеді.



Экономика бойынша бірлестірілген іскерлік белсенділік индексі – келесі үш сектордың ЖІӨ-дегі жалпы қосылған құн үлесі бойынша салмақтанған мәні

Экономика бойынша ІБИ = **51,3**



Құрылыс секторы бойынша ІБИ

**52,6**



Қызмет көрсету секторы бойынша ІБИ

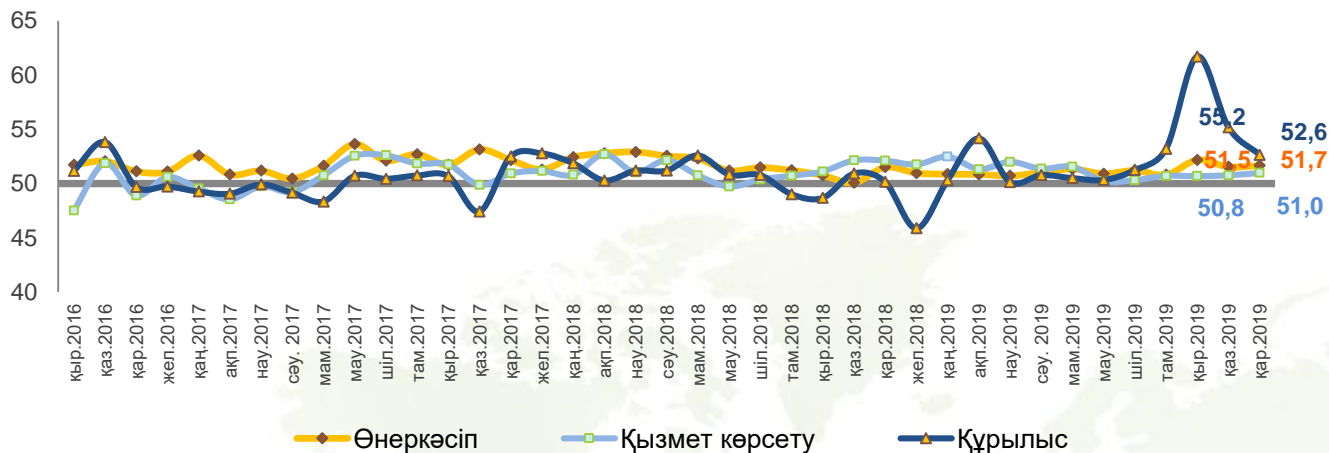
**51,0**



Өндіріс секторы бойынша ІБИ

**51,7**

# Секторлар бойынша іскерлік белсенділік индексі (ІБИ)



Қарастырылып отырған секторлардың бәрінде ІБИ-нің мәні межелік деңгейден жоғары болды.

**Құрылыс** саласында ІБИ-нің төмендеуіне қарамастан, іскерлік белсенділіктің ең жоғарғы артуы орын алды, бұған жаңа тапсырыстардың өсуі себепші болды.

Жаңа жұмысшылар санының және жаңа өнімнің өсуі **өнеркәсіптегі** ІБИ 51,7 дейін көтерілуіне әкелді.







**Қызмет көрсету** секторында ІБИ өткен айдағы деңгейден сәл жоғарылады.

\* Көрсеткіш 50-ден жоғары болса оң өзгерісті, төмен болса кері өзгерісті білдіреді. Сонымен бірге индекстің мәні 50-ден қаншалықты жоғары (төмен) болса, көрсеткіштің өсу (құлдырау) қарқыны соншалықты жоғары (төмен), 50-ге тең деңгейі өзгерістің жоқ екендігін көрсетеді.



Секторлар бойынша іскерлік белсенділік индексі кәсіпорындардың келесі көрсеткіштерінің өзгерістерінің жиынтығы ретінде есептеледі

Өнеркәсіп секторы бойынша ІБИ

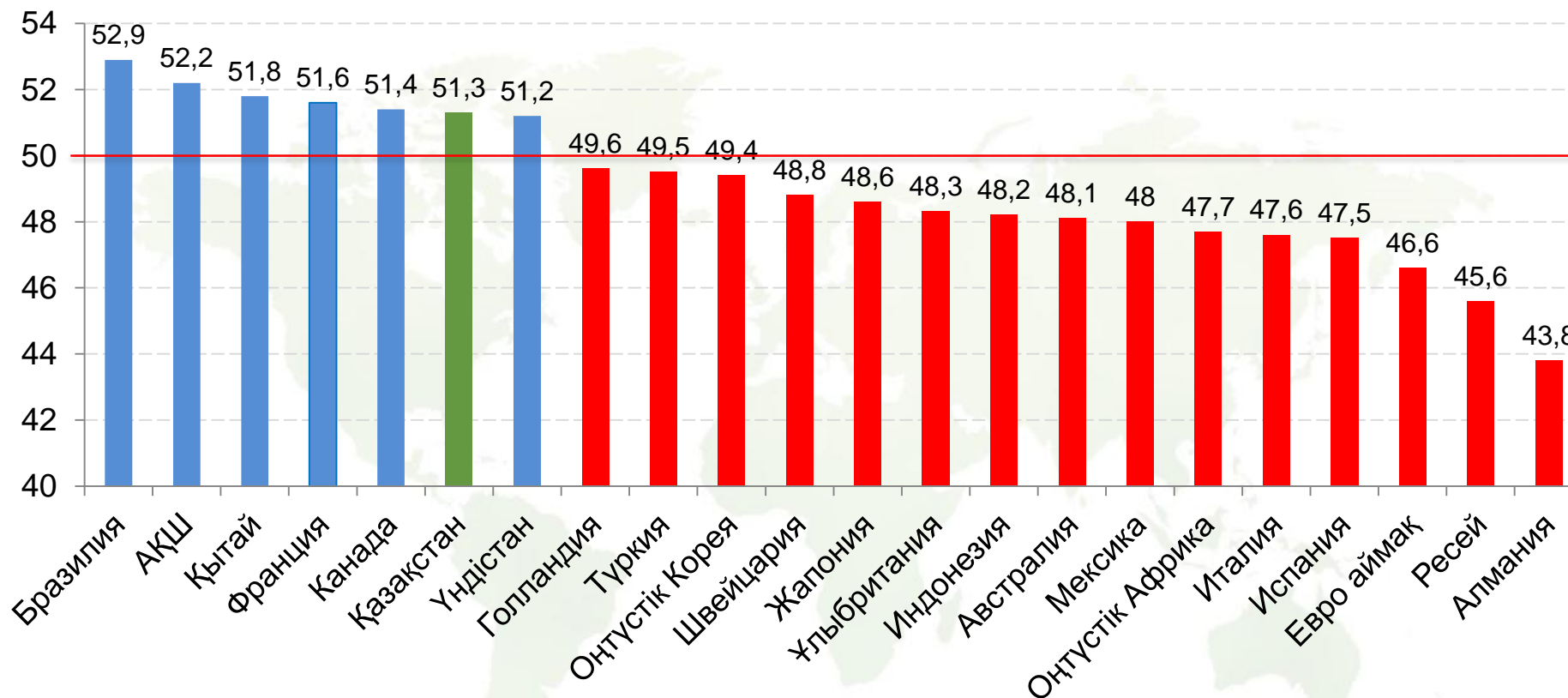
-  Тауарлық-материалдық қорлар
-  Жаңа өнім
-  Жеткізу мерзімі
-  Жұмыспен қамту деңгейі
-  Жаңа тапсырыстар
-  Іскерлік белсенділік

Құрылыс секторындағы ІБИ

Қызмет көрсету секторындағы ІБИ

# Басқа мемлекеттердің PMI индексі

өндіріс саласы бойынша

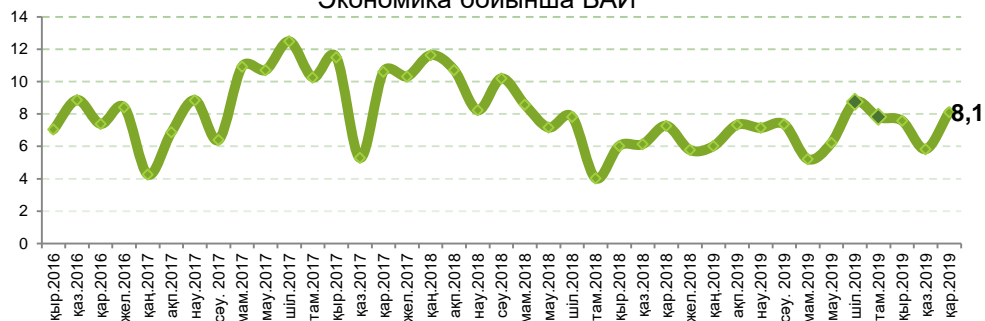


дереккөз: G20 елдер шеңберіндегі өнеркәсіп саласындағы PMI

<https://tradingeconomics.com/forecast/manufacturing-pmi?continent=g20>, Қазақстан бойынша – бірлестірілген ІБИ

# Бизнес-ахуал индексі (БАИ)

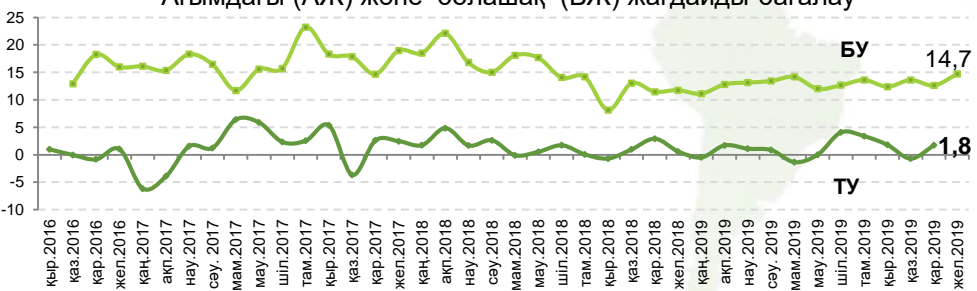
Экономика бойынша БАИ



Сала бойынша БАИ



Ағымдағы (АЖ) және болашақ (БЖ) жағдайды бағалау



Кәсіпорындарға жүргізілген сауалнамалардың нәтижелері 2019 жылдың қараша айында Қазақстан экономикасындағы іскерлік ахуалдың өткен айға қарағанда жоғарырақ болғанын сипаттайды.

Бизнес-ахуал индексінің оң динамикасына ықпал еткен әсіресе құрылыс және өнеркәсіп салаларындағы ахуалдың жақсаруы. Құрылыс саласындағы оптимизм негізінен мемлекеттік бағдарламалардың жүзеге асуынан оң күтілетін үмітпен байланысты.

2019 жылдың қараша айында кәсіпорындардың ағымдағы жағдайды бағалау көрсеткіші жақсарды. Бұл, ең алдымен, өнеркәсіп саласындағы ағымдағы жағдайды оң бағалаған кәсіпорындар санының көбеюіне байланысты болды. Алайда, сауалнамаға қатысқан кәсіпорындардың көпшілігі бизнес жағдайларының өзгермегендігін атап отыр.

Кәсіпорындардың 2019 жылдың желтоқсан айына деген күтілімдері қараша айына қарағанда жоғарылап 14,7 құрады, бұл ағымдағы жылда бизнес-ахуалды бағалаудың ең жоғарғы көрсеткіші болып отыр.

\*Бизнес-ахуал индексі ағымдағы айдағы және келесі айдағы күтілетін бизнес жағдайының өзгеруі туралы сұрақтарға берілген оң немесе теріс жауаптардың арасындағы айырмасы ретінде есептеледі. Кәсіпорындар қаржы / несие, инфрақұрылым, құқықтық мәселелер, салық ауыртпалығы, тексерулер, айыппұлдар және т.б. жағдайларды бағалайды.

# Әдіснамалық түсініктеме



- ✓ Ақпарат нақты сектор мониторингіне қатысатын кәсіпорындардың ай сайынғы сауалнама нәтижелері бойынша дайындалған;
- ✓ Іскерлік белсенділік индексін есептеу үшін диффузиялық индекс (ДИ) қолданылады. Ол оң жауаптар мен қалыпты жауаптардың жартысының қосындысы ретінде есептеледі. Бұл индекс көрсеткіштің өзгеру динамикасын сипаттайтын жалпы индикатор болып табылады;
- ✓ Диаграммалардағы деректер маусымдық фактордан тазартылған;
- ✓ Бизнес - ахуал индексін есептеу үшін жауаптар балансы қолданылады. Жауаптар балансы ағымдағы айдағы және болашақ айдағы күтілетін бизнес жағдайының өзгерістері жайлы сұрақтарға оң және теріс жауаптар арасындағы айырмашылық.

$$\text{БАИ}^* = \sqrt{(\text{ЖБ}(\text{АЖ}) + 200) * (\text{ЖБ}(\text{БЖ}) + 200)} - 200$$

Где, ЖБ – жауаптар балансы

АЖ – ағымдағы экономикалық жағдай

БЖ – ағымдағы экономикалық жағдай

\* *CESifo (Германия) бизнес – ахуалды бағалау әдіснамасына сәйкес*

**Ақша – кредит саясаты департаменті  
ҚАЗАҚСТАН РЕСПУБЛИКАСЫ ҰЛТТЫҚ БАНКІ**

