



ҚАЗАҚСТАН ҰЛТТЫҚ БАНКІ

**САЛАЛЫҚ КОНЪЮНКТУРАЛЫҚ ШОЛУ**  
Кәсіпорындарға пікіртерім жүргізу  
нәтижелері (салалар: өндіру және өңдеу  
өнеркәсібі, құрылыс, сауда, көлік және  
қоймаға сақтау)

2015 ж. III тоқсан

## **МАЗМҰНЫ**

- I. Салалардағы жалпы үрдістер (3-бет)**
- II. Өндіру өнеркәсібі (4-7 беттер)**
- III. Өңдеу өнеркәсібі (8-11 беттер)**
- IV. Құрылыс (12-15 беттер)**
- V. Сауда (16-19 беттер)**
- VI. Көлік және қоймаға сақтау (20-23-беттер)**



# ҚР НАҚТЫ СЕКТОРЫ ДАМУЫНЫҢ НЕГІЗГІ ҮРДІСТЕРІ

Көрсеткіш	Өндіру өнеркәсібі	Өңдеу өнеркәсібі	Құрылыс	Сауда	Көлік және қоймаға сақтау
Дайын өнімге сұраныс	Төмендеу аясында	Төмендеу аясында	Төмендеу аясында	Төмендеді	Өзгеріссіз қалды
Шикізат пен материалдар бағасы	Көтерілді	Көтерілді	Көтерілді	Мәлімет жоқ	Көтерілді
Дайын өнімнің бағасы	Төмендеу аясында	Өсу аясында	Өсу аясында	Көтерілді	Өсу аясында
Теңгемен кредиттер бойынша нақты пайыздық мөлшерлеме	Төмендеді	Төмендеді	Төмендеді	Көтерілді	Төмендеді
Шетел валютасымен кредиттер бойынша нақты пайыздық мөлшерлеме	Төмендеді	Көтерілді	Көтерілді	Көтерілді	Төмендеді
Ағымдағы өтімділік коэффициенті $\geq 1$ кәсіпорындардың үлесі	Көтерілді	Көтерілді	Төмендеді	Көтерілді	Көтерілді
Айналым қаражатының айналымдылық коэффициенті	Төмендеді	Көтерілді	Көтерілді	Көтерілді	Төмендеді
МКР $<5\%$ кәсіпорындардың үлесі	Көтерілді	Төмендеді	Төмендеді	Төмендеді	Төмендеді
Сату рентабельділігі: СР $<5\%$ кәсіпорындардың үлесі	Көтерілді	Төмендеді	Көтерілді	Өзгеріссіз қалды	Төмендеді



оң өзгеруі

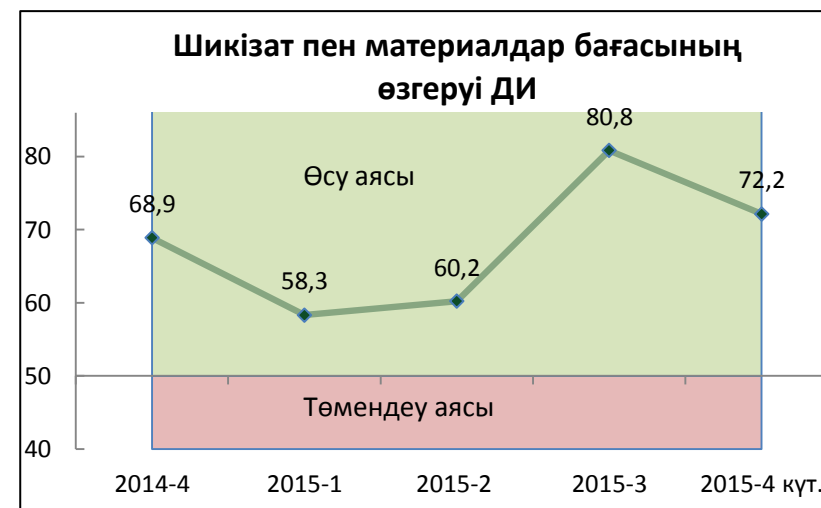
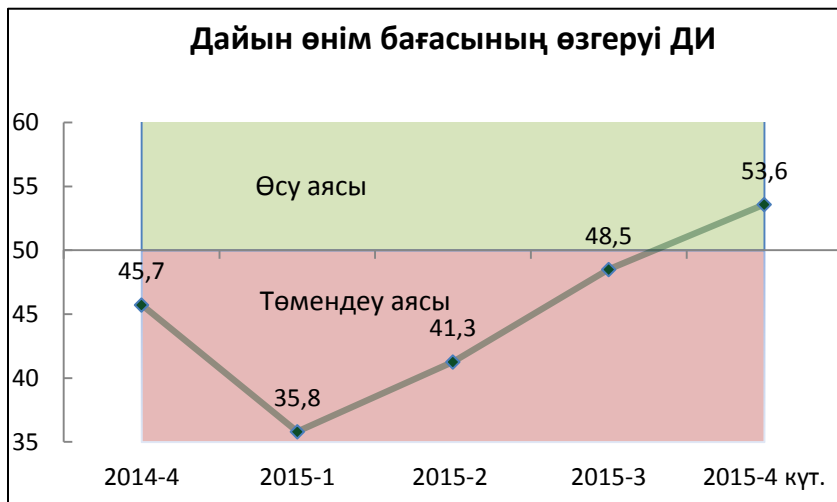
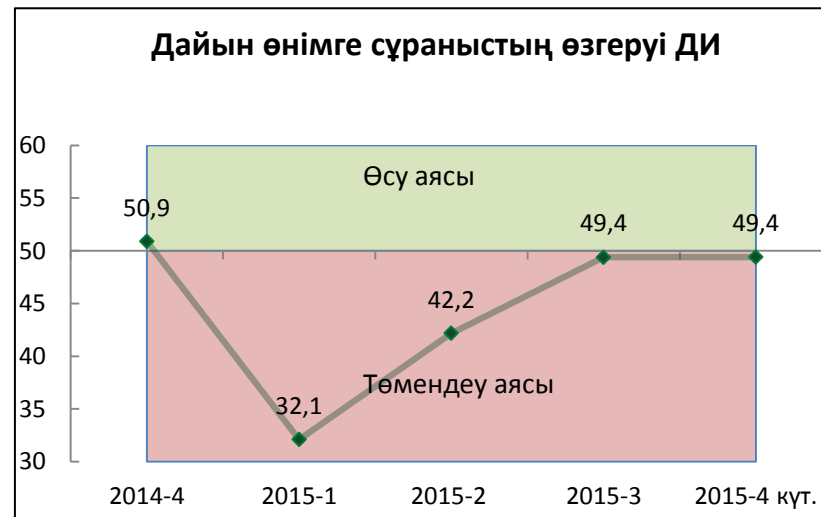
теріс өзгеруі

# ӨНДІРУ ӨНЕРКӘСІБІ

Тау-кен өндіру саласында дайын өнімге сұраныс барынша баяу қарқынмен төмендеді. 2015 ж. 4-тоқсанда кәсіпорындардың күтулері бойынша, сұраныс бұрынғы қалпында қалады.

Тау-кен өндіру саласында дайын өнімнің бағалардың төмендеуі баяулады. 2015 ж. 4-тоқсанда кәсіпорындар бағаның аяғымдағы деңгейінің өсуін күтуде.

Салада шикізат пен материалдар бағаларының өсуі жеделдетуде. 2015ж. 4-тоқсанда бағалар өсуінің жалғасуы күтілуде.



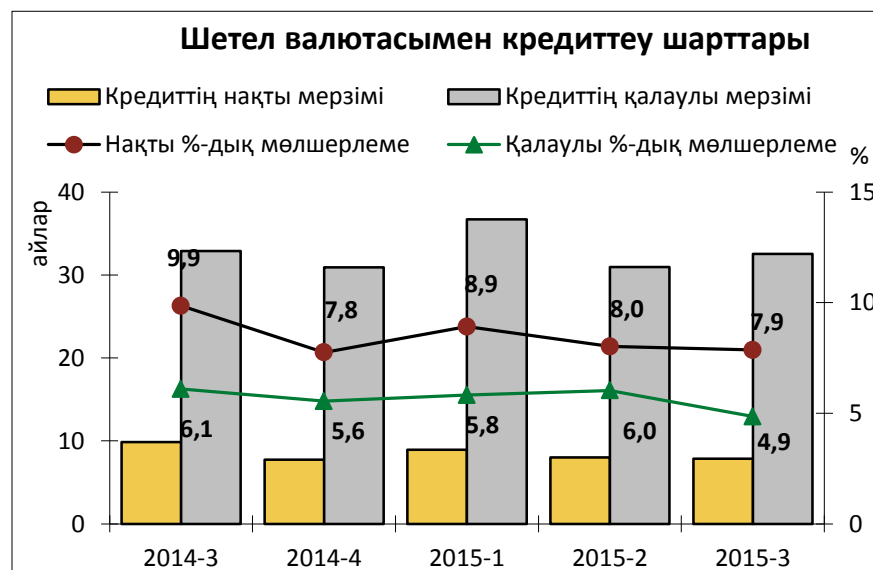
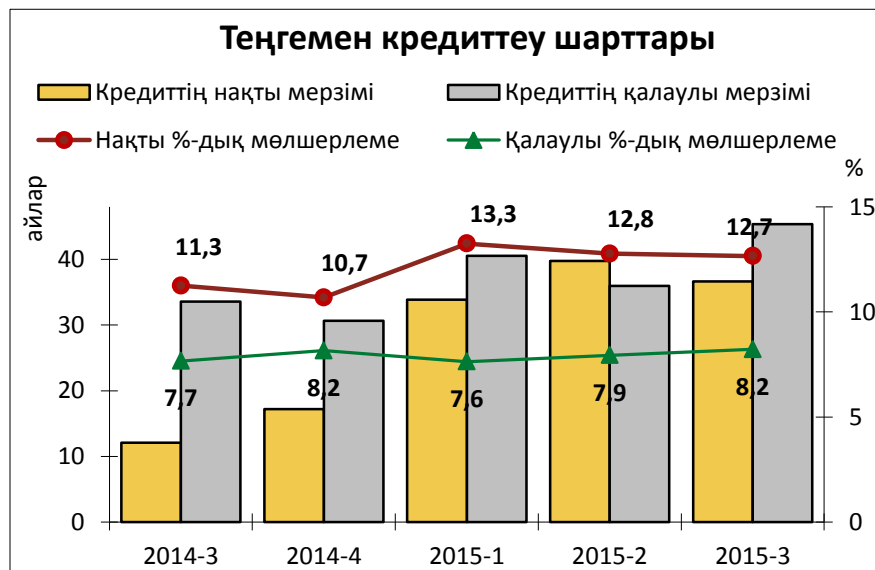
\*ДИ-диффузиялық индекс. 50 деңгейден қанша жоғары (төмен) болса, сұраныстың өсу (құлдырау) қарқыны сонша жоғары (төмен), 50 деңгейі өзгерістің жоқ екендігін көрсетеді

# ӨНДІРУ ӨНЕРКӘСІБІ

Сауалнама нәтижелері бойынша тау-кен саласында теңгемен және шетел валютасымен кредиттер бойынша орташа мөлшерлемелер тиісінше 12,7%-ға және 7,9%-ға дейін төмендеді. Кәсіпорындар үшін тиімді теңгемен мөлшерлемелер 8,2%-ға айға дейін өсті, шетел валютасымен 6,0%-ға дейін төмендеді.

Теңгемен кредиттеудің орташа мерзімі 37 айға дейін төмендеді, бұл ретте кредиттеудің орташа қалаулы мерзімі 45 айға дейін өсті.

Шетел валютасымен кредиттеудің орташа мерзімі өзгеріссіз қалды (8 ай). Кәсіпорындар үшін тиімді кредиттеу мерзімі 33 айға дейін өсті.



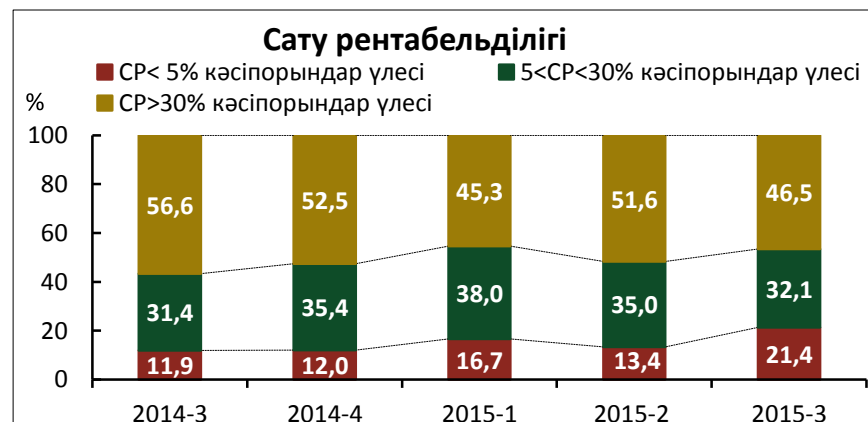
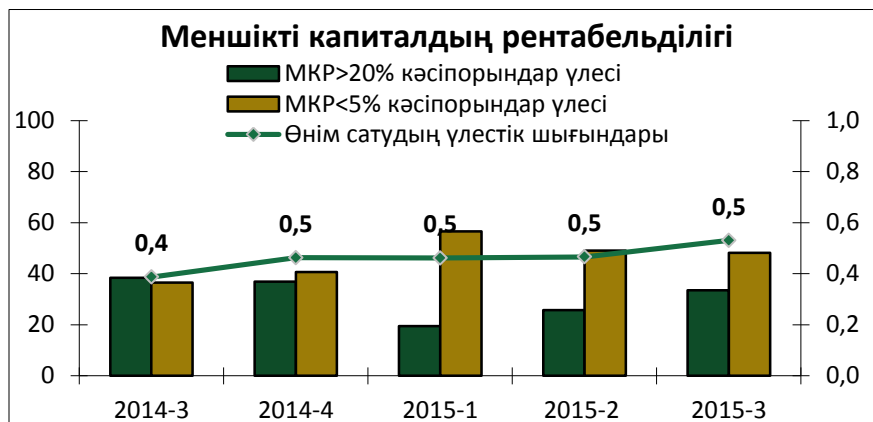
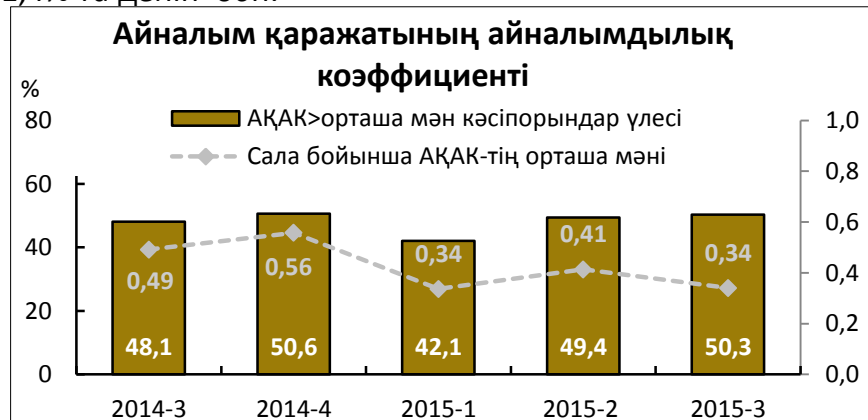
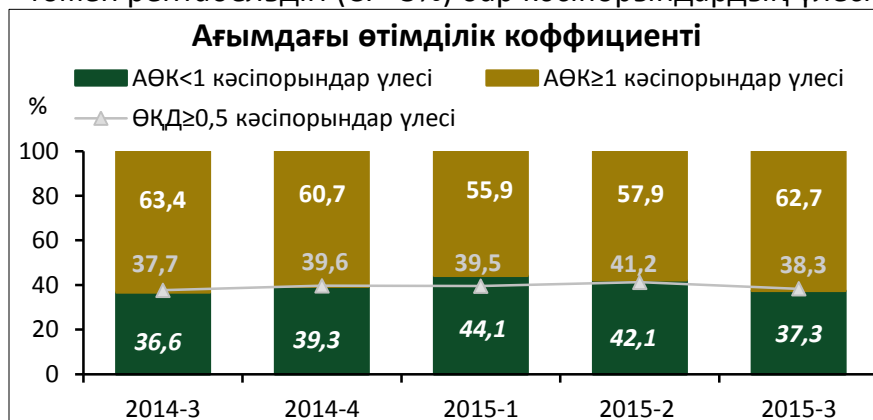
# ӨНДІРУ ӨНЕРКӘСІБІ

Тау-кен өндіру саласы бойынша «нашар» өтімділігі (Ағымдағы өтімділік коэффициенті (АӨК<1)) бар кәсіпорындардың үлесі 37,3%-ға дейін төмендеді. Қаржылық тәуелсіз кәсіпорындардың үлесі (ӨҚД≥0,5) 38,3%-ға дейін төмендеді.

Айналым қаражатының айналымдылық коэффициенті (АҚАК) 0,34-ге дейін төмендеді. Сондай-ақ АҚАК орта мәннен жоғары болатын кәсіпорындардың үлесі 50,3%-ға дейін ұлғайды.

Капитал рентабельділігінің көрсеткіштері жақсарды, меншікті капиталының рентабельдігі (РСК) >20% болатын кәсіпорындардың үлесі 33,5%-ға дейін өсті, ал МКР<5% болатын кәсіпорындардың үлесі 48,2%-ға дейін төмендеді.

Саладағы сатудың жоғары рентабельдігі (СР>30%) бар кәсіпорындардың үлесі 46,5%-ға дейін төмендеді. Сатудың төмен рентабельдігі (СР<5%) бар кәсіпорындардың үлесі 21,4%-ға дейін өсті.



Орташа салалық мәннің серпіні және негізгі қаржы көрсеткіштерін кватилдік бөлу (өтімділік, капиталдың құрылымы, іскерлік белсенділік, рентабельділік):

Кен өндіру өнеркәсібі және карьерлерді қазу

	2014 жылғы 3-тоқсан			2014 жылғы 4-тоқсан			2015 жылғы 1-тоқсан			2015 жылғы 2-тоқсан			2015 жылғы 3-тоқсан		
--	---------------------	--	--	---------------------	--	--	---------------------	--	--	---------------------	--	--	---------------------	--	--

1. Жабу коэффициенті (1 теңге мерзімді міндеттемелердің айналым қаражаты), ол ағымдағы өтімділік коэффициенті

Салалар бойынша орташа мәні

Квартиль: 25% - 50% - 75%

	1,30			1,43			1,34			1,30			1,28		
	0,72	1,10	1,68	0,70	1,08	1,86	0,69	0,98	1,66	0,67	1,01	1,91	0,63	1,04	1,67

2. Жалпы төлем қабілеттілігінің коэффициенті

Салалар бойынша орташа мәні

25% - 50% - 75%

	1,45			1,51			1,49			1,56			1,69		
	1,00	1,18	1,79	1,00	1,31	1,95	1,00	1,25	1,84	1,00	1,32	2,10	1,00	1,16	2,20

3. Қайта қаржыландыру деңгейі

Салалар бойынша орташа мәні

Квартиль: 25% - 50% - 75%

	38,5			41,8			38,2			39,9			38,5		
	8,4	40,5	69,4	8,7	40,8	70,5	5,8	38,7	69,5	8,5	42,9	69,3	4,3	39,3	72,7

4. Активтердегі айналым қаражатының үлесі, %

Салалар бойынша орташа мәні

Квартиль: 25% - 50% - 75%

	50,8			48,5			47,9			47,8			49,5		
	30,1	50,2	75,2	26,6	46,0	71,0	26,4	43,9	69,3	29,5	44,1	65,5	28,1	45,2	71,8

5. Активтердің айналымдылық коэффициенті

Салалар бойынша орташа мәні

Квартиль: 25% - 50% - 75%

	0,21			0,18			0,09			0,14			0,12		
	0,09	0,18	0,29	0,08	0,16	0,27	0,02	0,07	0,14	0,05	0,12	0,21	0,04	0,11	0,20

6. Айналым қаражатының айналымдылық коэффициенті

Салалар бойынша орташа мәні

Квартиль: 25% - 50% - 75%

	0,51			0,50			0,24			0,37			0,34		
	0,25	0,44	0,77	0,21	0,44	0,70	0,04	0,24	0,44	0,12	0,32	0,59	0,11	0,30	0,54

7. Сату рентабельділігі, %

Салалар бойынша орташа мәні

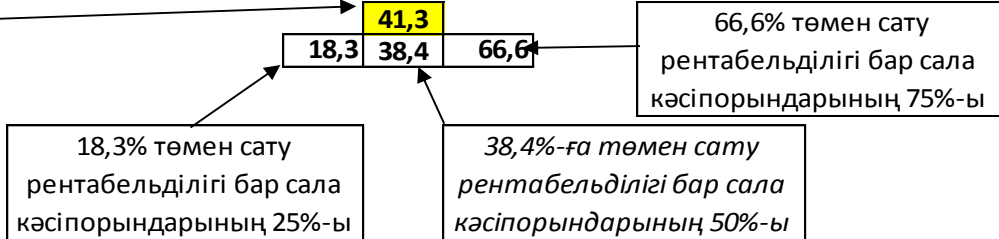
Квартиль: 25% - 50% - 75%

	33,7			30,7			27,2			29,4			28,6		
	17,8	33,2	49,5	16,9	29,9	43,6	13,7	24,0	43,7	12,2	29,7	45,4	11,7	27,8	45,9

Сату рентабельділігі көрсеткішінің үлгісінде кестеге түсіндірме:

Салалар бойынша орташа мәні

Квартиль: 25% - 50% - 75%



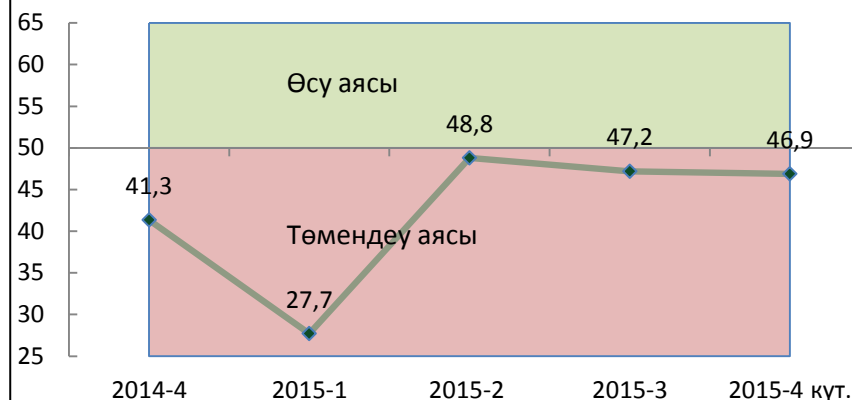
# ӨҢДЕУ ӨНЕРКӘСІБІ

Өңдеу өнеркәсібінде дайын өнімге сұраныстың төмендеуі байқалды. 2015 жылғы 4-тоқсанда сұраныстың төмендеудің жалғасуы күтілуде.

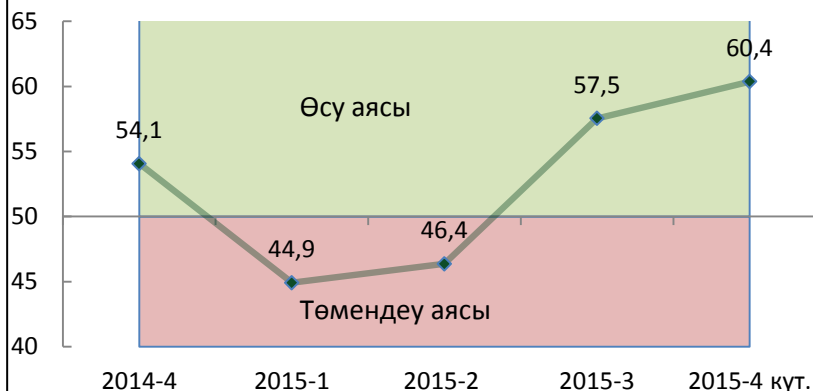
Салада дайын өнімнің бағасы өсу аясына көшті. 2015 жылғы 4-тоқсанда кәсіпорындар баға деңгейінің өсуін күтуде.

Өңдеу өнеркәсібінде шикізат пен материалдар бағасының өсу қарқыны жеделдеді. 2015 жылғы 4-тоқсанда кәсіпорындардың күтуі бойынша, бағаның өсу үрдісі сақталады.

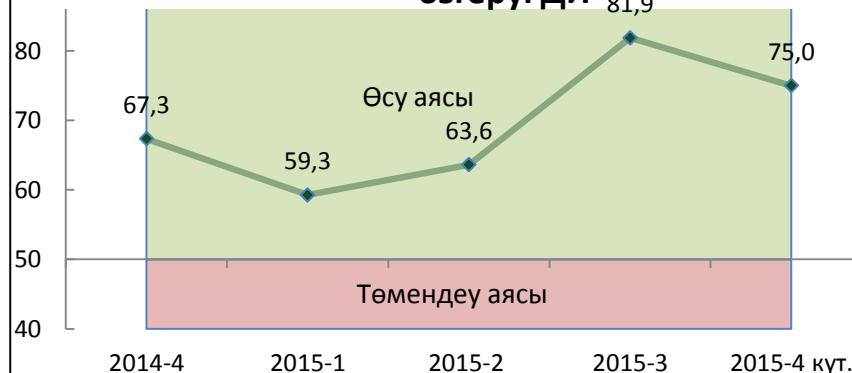
### Дайын өнімге сұраныстың өзгеруі ДИ



### Дайын өнім бағасының өзгеруі ДИ



### Шикізат пен материалдар бағасының өзгеруі ДИ



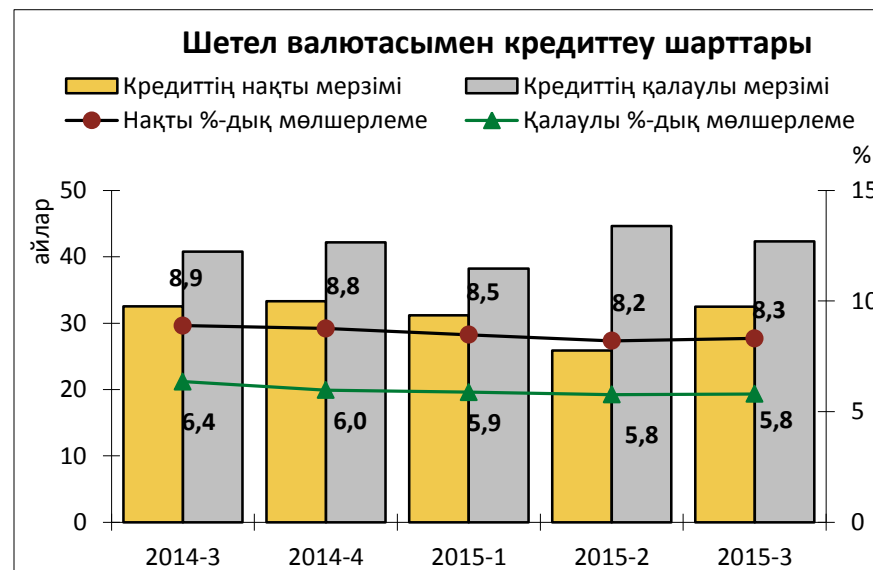
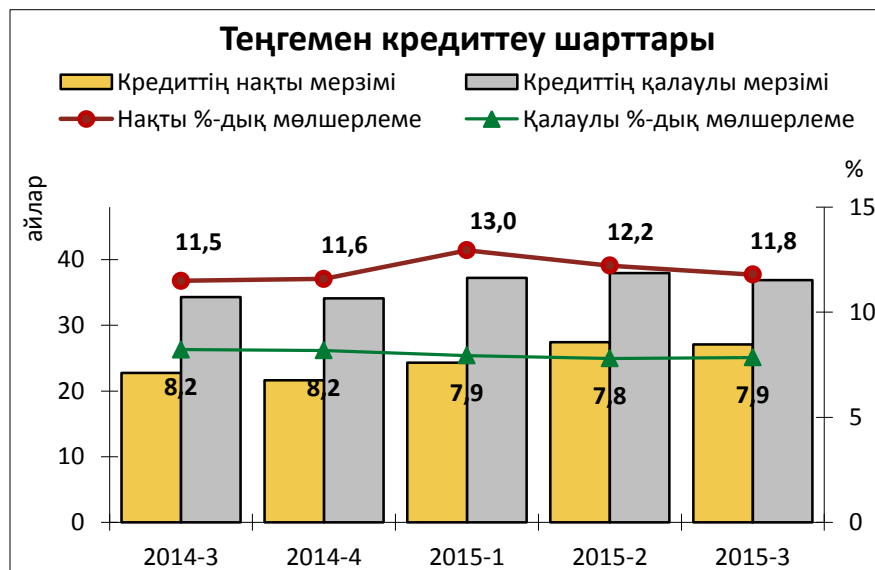


# ӨҢДЕУ ӨНЕРКӘСІБІ

Кәсіпорындар сауалнамасының қорытындылары бойынша, өңдеу саласында теңгемен орташа мөлшерлемелер 11,8%-ға дейін төмендеп, ал шетел валютасы бойынша 8,3%-ға дейін өсті. Кәсіпорындар үшін теңгемен қолайлы мөлшерлемелер 7,9%-ға дейін өсіп, ал шетел валютасы бойынша өзгеріссіз қалды (5,8%).

Теңгемен кредиттеудің орташа мерзімі өзгеріссіз қалды (27 ай), кредиттеудің қалаулы мерзімі 37 айға дейін төмендеді.

Шетел валютасымен кредиттеудің орташа мерзімі 32 айға дейін ұзарды. Кәсіпорындар үшін кредиттеудің қолайлы мерзімдері 42 айды құрады.



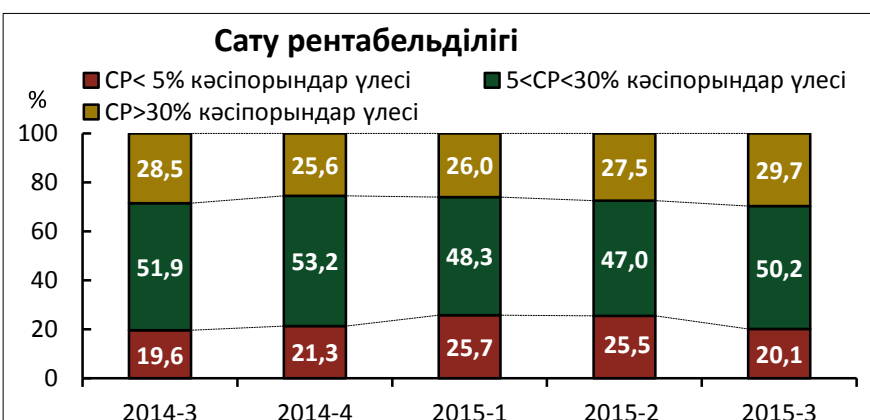
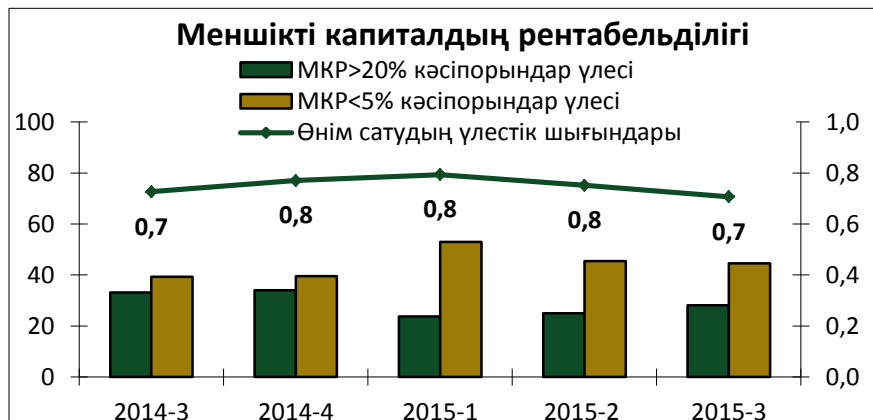
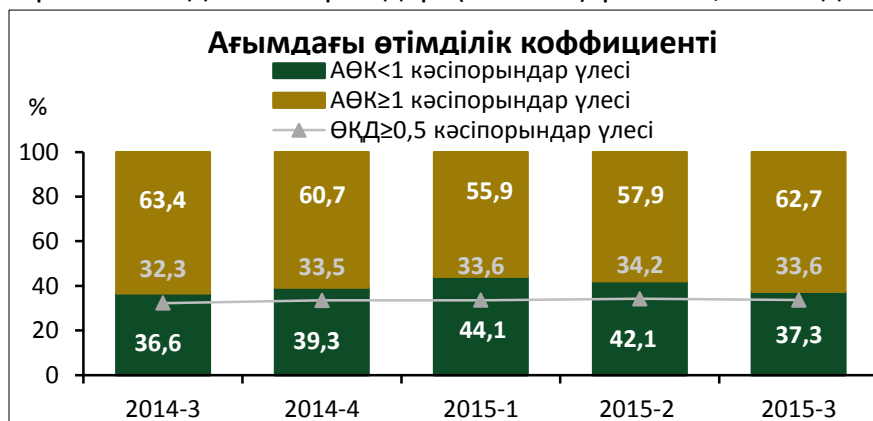
# ӨҢДЕУ ӨНЕРКӘСІБІ

Өңдеу саласында «нашар» өтімділігі бар (АӨК<1) кәсіпорындардың үлесі 37,3%-ға дейін төмендеді. Қаржы жағынан тәуелсіз кәсіпорындардың (ӨҚД≥0,5) үлесі 33,6%-ды құрады.

Орташа деңгейден жоғары АҚАК бар кәсіпорындар үлесі 58,4%-ға дейін ұлғайды. Саладағы АҚАК орташа мәні 0,33-ті құрады.

МКР>20% кәсіпорындар үлесі 28,2%-ға дейін ұлғайды, бұл ретте, МКР<5% бар кәсіпорындар үлесі 44,6%-ға дейін азайды.

Төмен рентабельді және шығынды кәсіпорындардың (СР<5%) үлесі 20,1%-ға дейін төмендеді. Жоғары рентабельді кәсіпорындар (СР>30%) үлесі 29,7%-ға дейін өсті.



**Орташа салалық мәннің серпіні және негізгі қаржы көрсеткіштерін кварталдік бөлу (өтімділік, капиталдың құрылымы, іскерлік белсенділік, рентабелділік):**  
**Өндеу өнеркәсібі**

	2014 жылғы 3-тоқсан			2014 жылғы 4-тоқсан			2015 жылғы 1-тоқсан			2015 жылғы 2-тоқсан			2015 жылғы 3-тоқсан		
--	---------------------	--	--	---------------------	--	--	---------------------	--	--	---------------------	--	--	---------------------	--	--

**1. Жабу коэффициенті (1 теңге мерзімді міндеттемелердің айналым қаражаты), ол ағымдағы өтімділік коэффициенті**

*Салалар бойынша орташа мәні*

*Квартиль: 25% - 50% - 75%*

	<b>1,04</b>			<b>1,10</b>			<b>1,08</b>			<b>1,07</b>			<b>1,08</b>		
	0,70	1,00	1,35	0,77	1,03	1,44	0,79	1,02	1,37	0,75	1,03	1,36	0,75	1,03	1,38

**2. Жалпы төлем қабілеттілігінің коэффициенті**

*Салалар бойынша орташа мәні*

*25% - 50% - 75%*

	<b>1,23</b>			<b>1,26</b>			<b>1,30</b>			<b>1,35</b>			<b>1,29</b>		
	1,00	1,13	1,49	1,00	1,15	1,52	1,00	1,19	1,60	1,00	1,21	1,67	1,00	1,16	1,54

**3. Қайта қаржыландыру деңгейі**

*Салалар бойынша орташа мәні*

*Квартиль: 25% - 50% - 75%*

	<b>34,2</b>			<b>34,8</b>			<b>34,9</b>			<b>34,6</b>			<b>31,8</b>		
	3,5	30,7	63,6	4,3	30,5	64,0	3,6	31,6	64,6	5,1	31,4	63,3	2,0	27,8	60,2

**4. Активтердегі айналым қаражатының үлесі**

*Салалар бойынша орташа мәні*

*Квартиль: 25% - 50% - 75%*

	<b>57,4</b>			<b>57,3</b>			<b>58,1</b>			<b>57,1</b>			<b>58,7</b>		
	37,3	58,3	80,2	38,7	57,9	78,5	39,2	57,5	79,0	37,4	57,1	77,8	38,6	59,8	79,7

**5. Активтердің айналымдылық коэффициенті**

*Салалар бойынша орташа мәні*

*Квартиль: 25% - 50% - 75%*

	<b>0,28</b>			<b>0,28</b>			<b>0,09</b>			<b>0,20</b>			<b>0,24</b>		
	0,10	0,23	0,41	0,11	0,23	0,41	0,05	0,12	0,26	0,07	0,17	0,31	0,08	0,19	0,37

**6. Айналым қаражатының айналымдылық коэффициенті**

*Салалар бойынша орташа мәні*

*Квартиль: 25% - 50% - 75%*

	<b>0,43</b>			<b>0,42</b>			<b>0,25</b>			<b>0,31</b>			<b>0,33</b>		
	0,22	0,42	0,62	0,19	0,38	0,62	0,09	0,22	0,40	0,17	0,31	0,44	0,11	0,31	0,51

**7. Сату рентабельділігі**

*Салалар бойынша орташа мәні*

*Квартиль: 25% - 50% - 75%*

	<b>21,6</b>			<b>19,1</b>			<b>17,9</b>			<b>19,7</b>			<b>22,4</b>		
	8,8	19,4	32,5	7,5	17,5	29,8	6,0	16,5	30,4	6,8	18,1	31,4	9,2	20,0	32,5

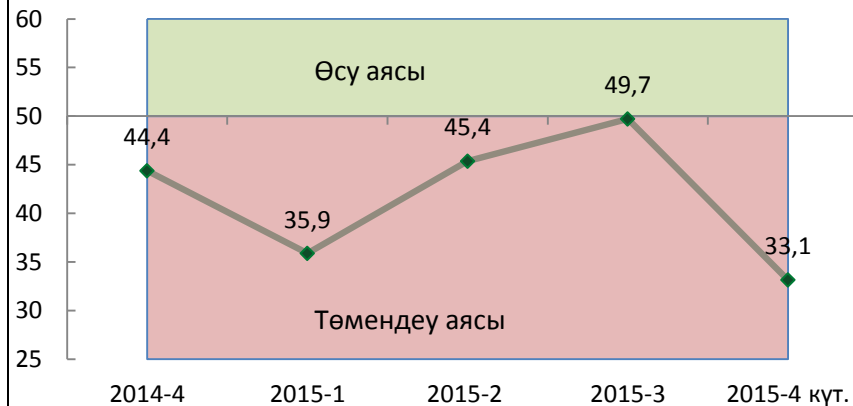
# ҚҰРЫЛЫС

2015 жылғы 3 тоқсанда құрылыста қызметтерге сұраныстың төмендеуі жалғасты. 2015 жылғы 4-тоқсанда кәсіпорындар құрылыс қызметтеріне сұраныстың ұлғаюын күтпейді.

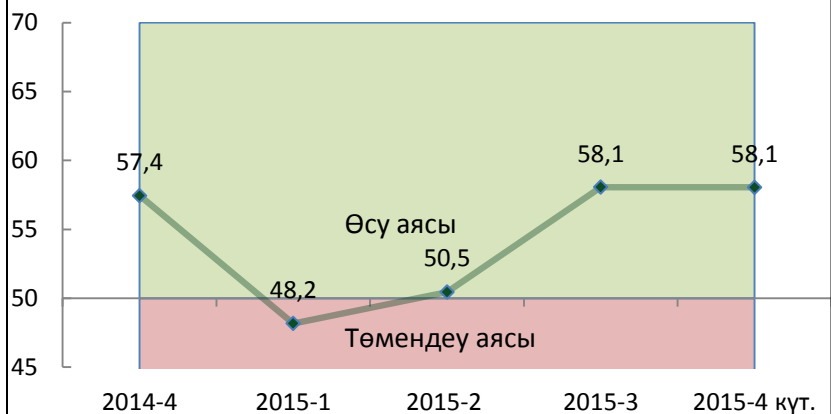
Құрылыста дайын өнімінің бағалары өсті. 2015 жылғы 4-тоқсанда бағалар өсуінің қарқындарының сақталынуы күтілуде.

Құрылыста шикізат пен материалдары бағаларының неғұрлым жоғары өсуі байқалды. 2015 жылғы 4-тоқсанда осы үрдістің сақталуы күтілуде.

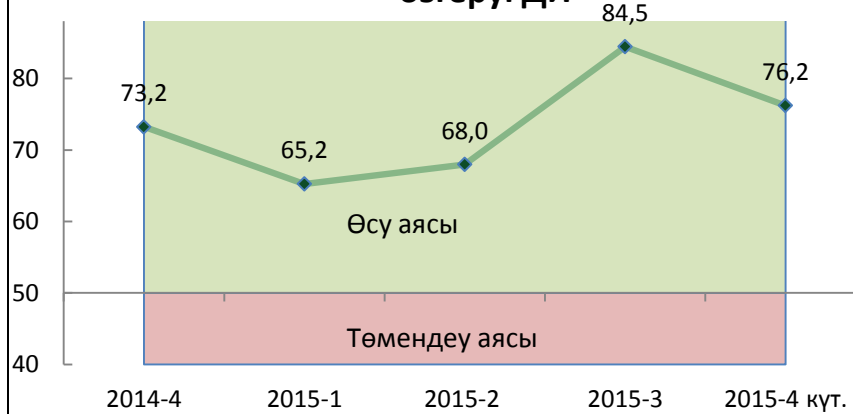
### Дайын өнімге сұраныстың өзгеруі ДИ



### Дайын өнім бағасының өзгеруі ДИ



### Шикізат пен материалдар бағасының өзгеруі ДИ

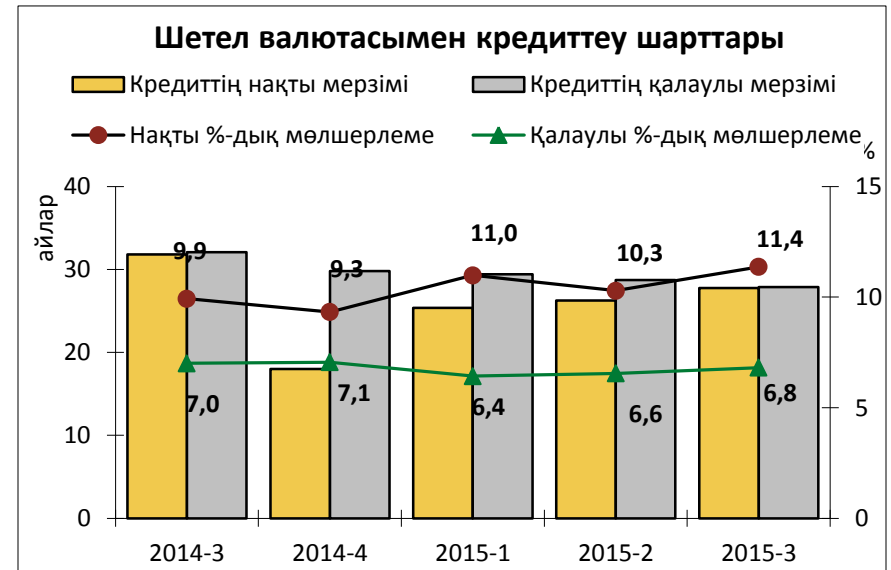
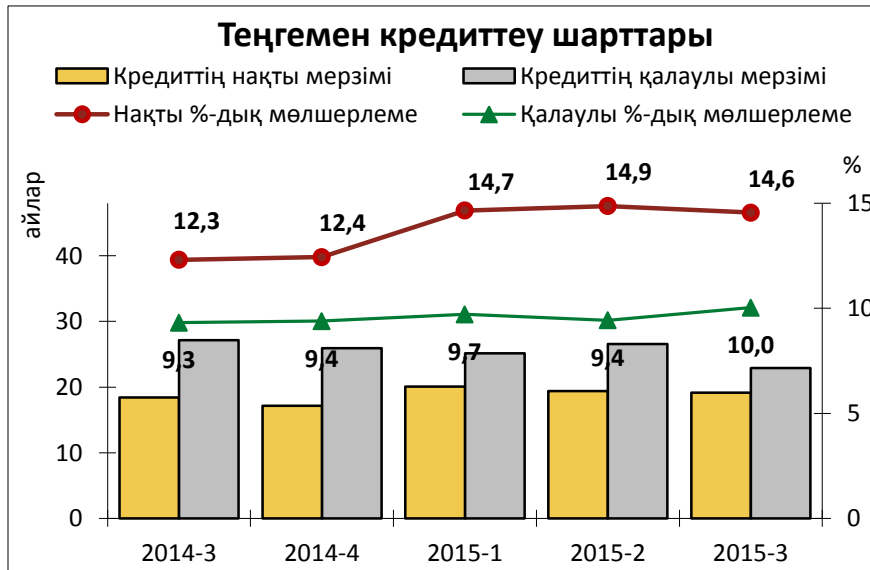


# ҚҰРЫЛЫС

Құрылыста теңгедегі кредиттер бойынша орташа мөлшерлемелер 14,6%-ға дейін төмендеген, ал шетел валютасында 11,4%-ға дейін өскен. Кәсіпорындар үшін қолайлы теңгедегі мен шетел валютасындағы мөлшерлемелер тиісінше 10,0%- бен 6,8%-ға дейін ұлғайды.

Теңгеде кредиттеудің орташа мерзімдері өзгеріссіз қалды (19 ай), бұл ретте кредиттеудің қалаулы орташа мерзімі 23 айға дейін төмендеді.

Шетел валютасында кредиттеудің орташа мерзімдері 28 айға дейін ұзарған. Кәсіпорындар үшін қолайлы кредиттеу мерзімдері 28 айды құрады.



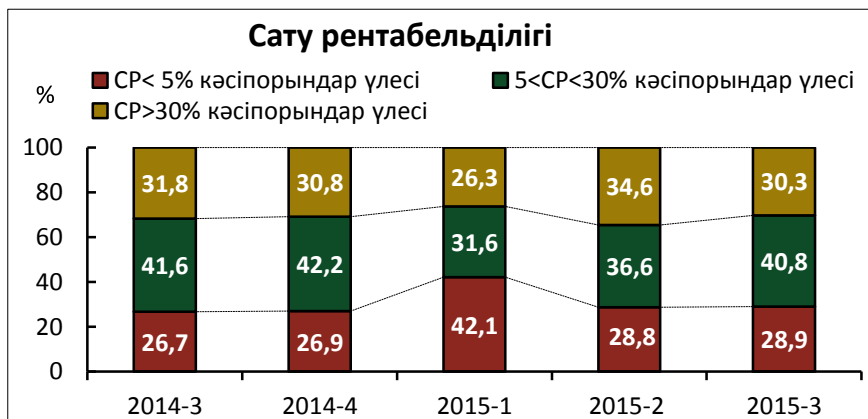
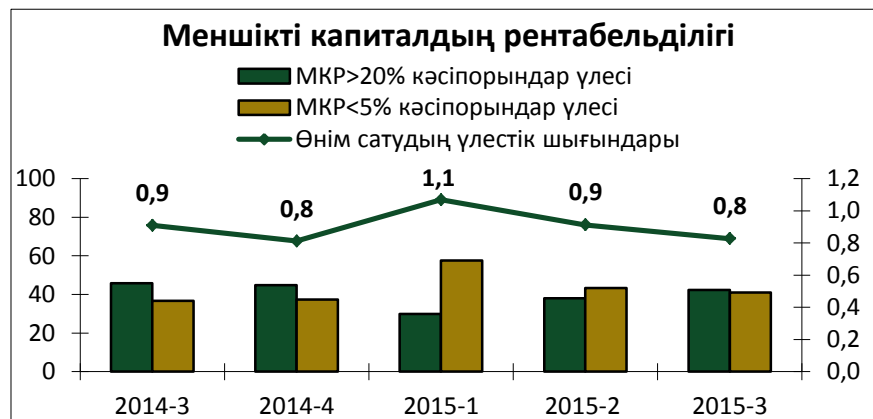
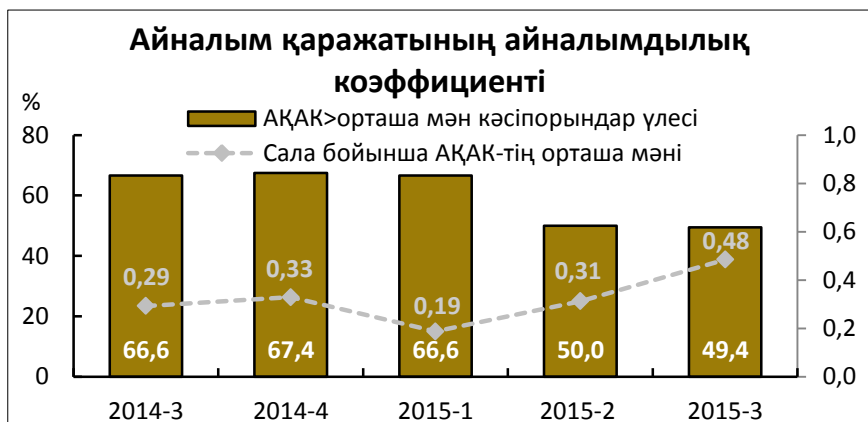
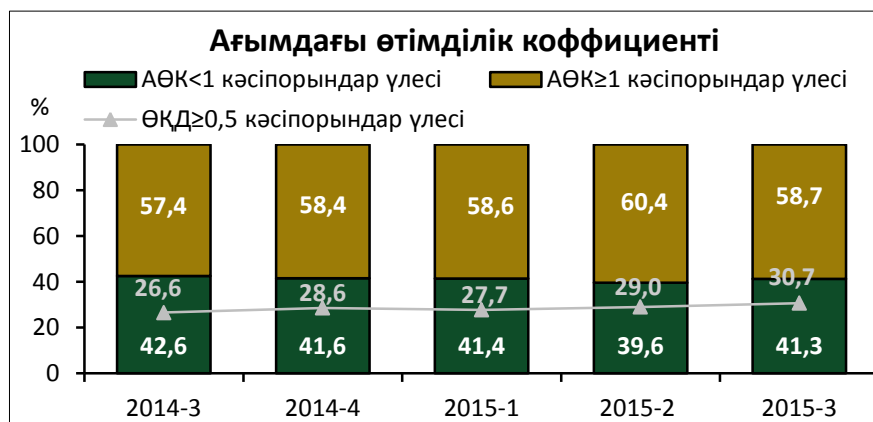
# ҚҰРЫЛЫС

Құрылыста өтімділігі «нашар» ( $AӨК < 1$ ) кәсіпорындардың үлесі 41,3%-ға дейін ұлғайды. Қаржы тұрғысынан тәуелсіз кәсіпорындардың үлесі ( $ӨҚД \geq 0,5$ ) 30,7%-ға дейін ұлғайды.

АҚАК орташа деңгейден жоғары кәсіпорындардың үлесі өзгеріссіз қалды (49,4%). Саладағы АҚАК орташа мәні 0,48-ға дейін ұлғайды.

МКР > 20% кәсіпорындардың үлесі 42,3%-ға дейін ұлғайды, бұл ретте, МКР < 5% кәсіпорындардың үлесі 41,1%-ға дейін азайды.

Рентабельділігі төмен және шығынды кәсіпорындардың ( $СР < 5\%$ ) үлесі 28,9%-ды құрады. Рентабельділігі жоғары кәсіпорындардың ( $СР > 30\%$ ) үлесі 30,3%-ға дейін төмендеді.



Орташа салалық мәннің серпіні және негізгі қаржы көрсеткіштерін кватилдік бөлу (өтімділік, капиталдың құрылымы, іскерлік белсенділік, рентабельділік):

Құрылыс

	2014 жылғы 3-тоқсан	2014 жылғы 4-тоқсан	2015 жылғы 1-тоқсан	2015 жылғы 2-тоқсан	2015 жылғы 3-тоқсан
--	---------------------	---------------------	---------------------	---------------------	---------------------

1. Жабу коэффициенті (1 теңге мерзімді міндеттемелердің айналым қаражаты), ол ағымдағы өтімділік коэффициенті

Салалар бойынша орташа мәні  
Кватиль: 25% - 50% -75%

	0,96	1,03	0,94	0,99	0,95
	0,78 0,96 1,12	0,68 0,98 1,25	0,73 0,98 1,12	0,78 1,00 1,19	0,67 0,94 1,18

2. Жалпы төлем қабілеттілігінің коэффициенті

Салалар бойынша орташа мәні  
25% - 50% -75%

	1,13	1,14	1,15	1,18	1,20
	1,00 1,05 1,27	1,00 1,06 1,28	1,00 1,07 1,30	1,00 1,10 1,41	1,00 1,10 1,38

3. Қайта қаржыландыру деңгейі

Салалар бойынша орташа мәні  
Кватиль: 25% - 50% -75%

	28,6	29,7	29,5	34,6	31,9
	0,8 20,4 53,8	1,6 21,7 58,5	1,3 20,7 58,5	1,7 24,1 59,6	2,1 22,4 60,3

4. Активтердегі айналым қаражатының үлесі

Салалар бойынша орташа мәні  
Кватиль: 25% - 50% -75%

	68,5	64,2	64,2	63,9	68,4
	53,0 73,8 90,2	43,7 69,9 89,3	44,7 68,6 90,2	47,1 67,6 88,1	51,9 73,2 89,8

5. Активтердің айналымдылық коэффициенті

Салалар бойынша орташа мәні  
Кватиль: 25% - 50% -75%

	0,29	0,26	0,07	0,14	0,19
	0,09 0,24 0,45	0,08 0,23 0,44	0,01 0,04 0,13	0,03 0,11 0,24	0,04 0,16 0,31

6. Айналым қаражатының айналымдылық коэффициенті

Салалар бойынша орташа мәні  
Кватиль: 25% - 50% -75%

	0,48	0,50	0,16	0,33	0,31
	0,14 0,37 0,76	0,14 0,41 0,79	0,01 0,10 0,27	0,07 0,23 0,55	0,07 0,25 0,49

7. Сату рентабельділігі

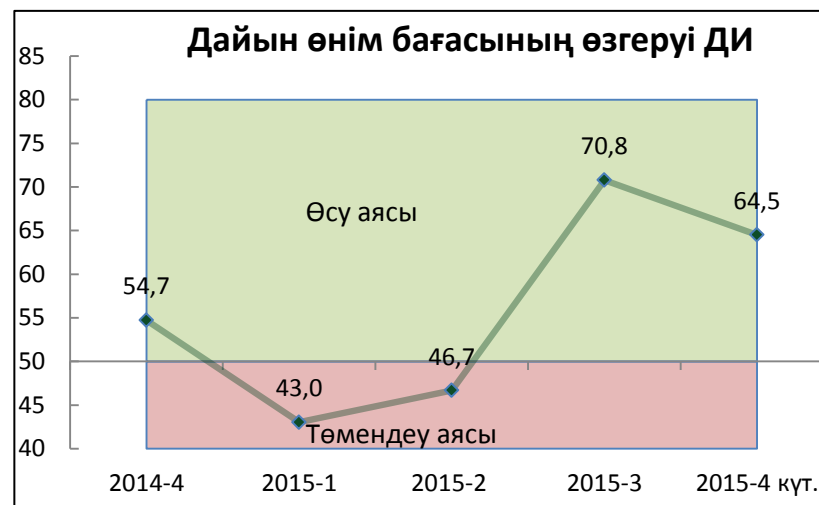
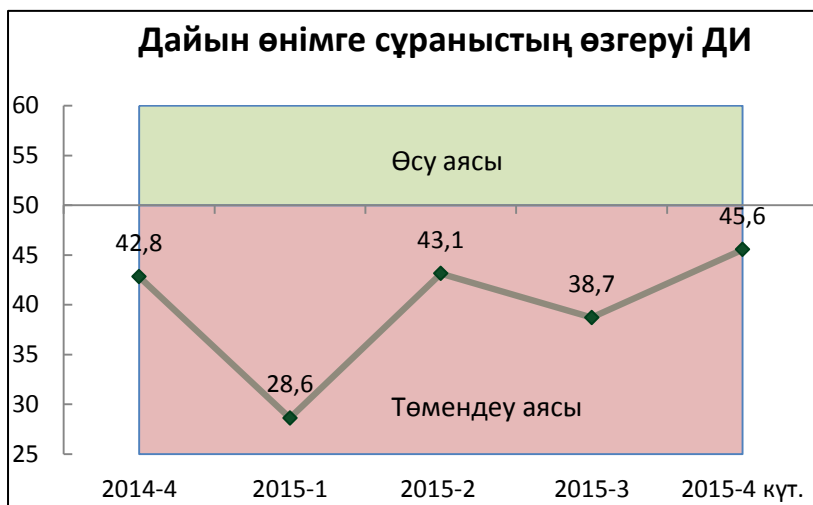
Салалар бойынша орташа мәні  
Кватиль: 25% - 50% -75%

	14,1	15,9	18,0	15,2	14,7
	5,0 11,2 22,4	5,9 13,5 24,9	2,6 15,3 33,8	5,1 12,3 23,6	5,4 12,8 24,0

# САУДА

Саудада дайын өнімге сұраныстың төмендеуі жоғары қарқындармен жалғасты, кәсіпорындар 2015 жылғы 4-тоқсанда сұраныс деңгейінің өсуін күтпейді.

Салада дайын өнім бағалары өсу аясына көшті, кәсіпорындар 2015 жылғы 4-тоқсанда бағалардың бұдан әрі өсуін күтуде.



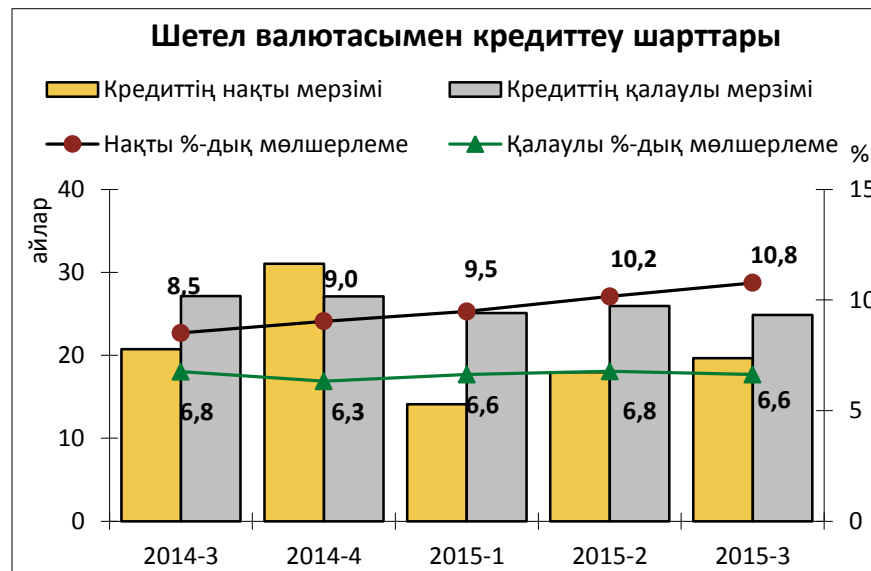
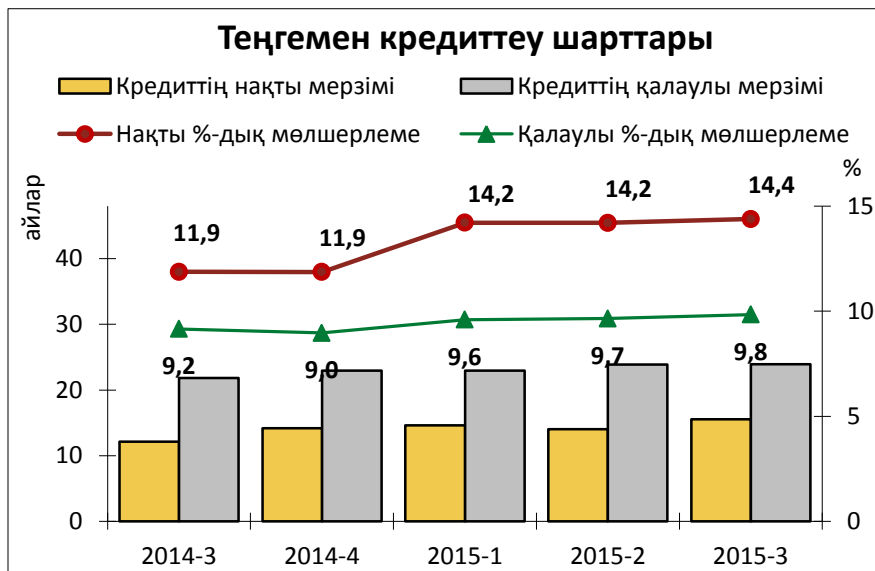


# САУДА

Кәсіпорындардың мәліметтері бойынша саудада теңгемен және шетел валютасымен кредиттер бойынша орташа мөлшерлемелер тиісінше 14,4% бен 10,8%-ға дейін ұлғайды. Кәсіпорындар үшін қолайлы теңгемен мөлшерлемелер 9,8%-ға дейін өсті, ал шетел валютасымен мөлшерлемелер 6,6%-ға дейін төмендеді.

Теңгемен кредиттеудің орташа мерзімдері 16 айға дейін көтерілді, бұл ретте кредиттеудің орташа қалаулы орташа мерзімі өзгеріссіз қалды (24 ай).

Шетел валютасымен кредиттеудің орташа мерзімдері 20 айға дейін өсті. Кредиттеудің кәсіпорындар үшін қолайлы мерзімдері 25 айға дейін төмендеді.



# САУДА

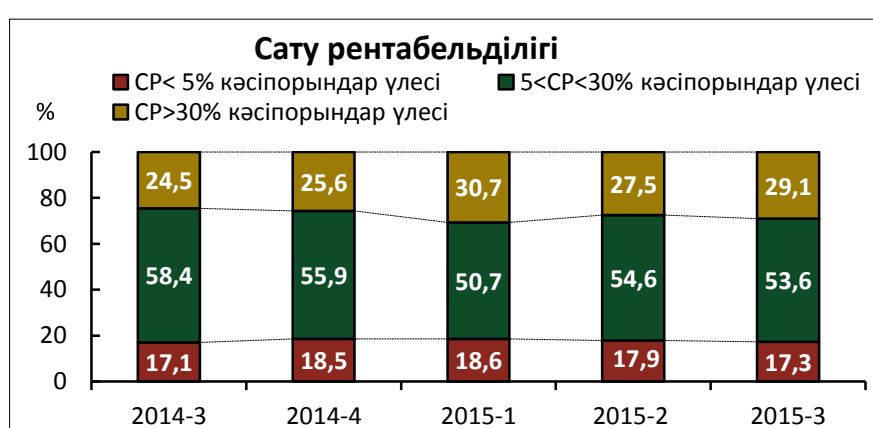
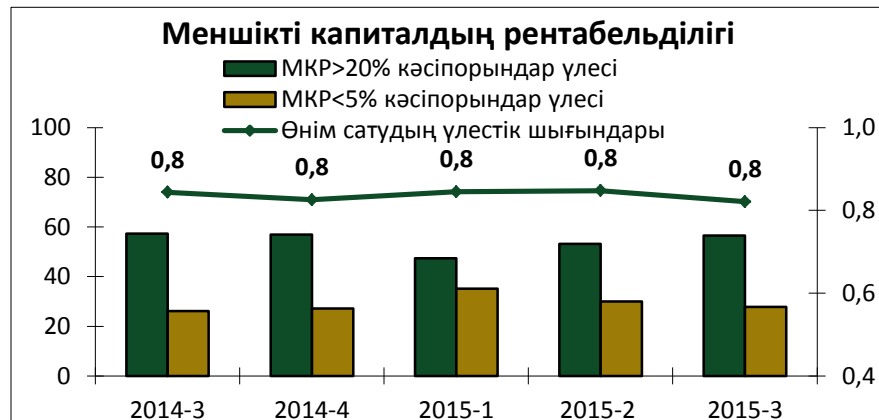
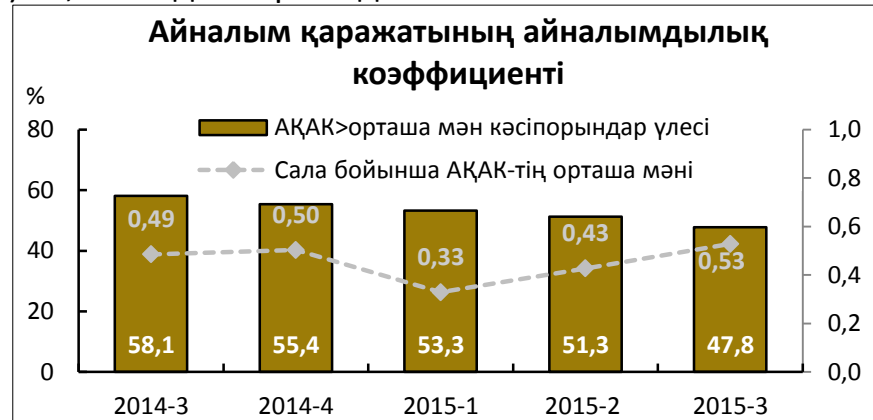
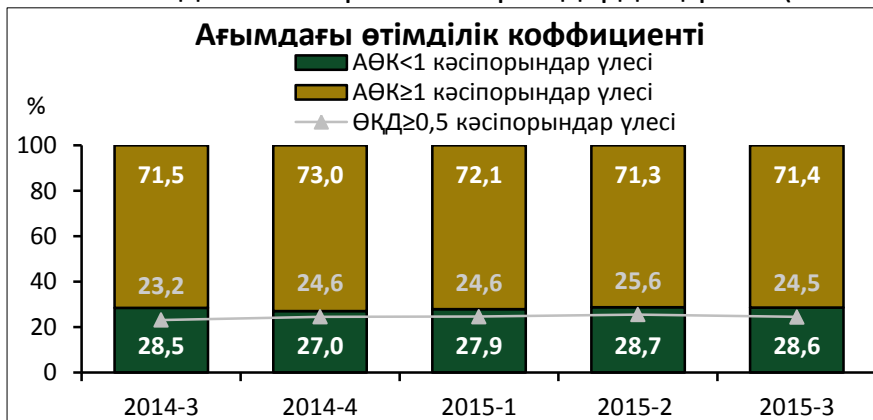
Саудадағы «нашар» өтімділігі бар кәсіпорындардың үлесі (АӨК<1) 29% дейгейінде сақталды. Қаржылық жағынан тәуелсіз кәсіпорындардың үлесі (ӨҚД≥0,5) 24,5%-ға дейін төмендеді.

АҚАК орташа деңгейден жоғары кәсіпорындардың үлесі 47,8%-ға дейін төмендеді. Саладағы АҚАК орташа мәні 0,53-ке дейін ұлғайды.

МКР>20% кәсіпорындардың үлесі 56,5%-ға дейін ұлғайды, бұл ретте, МКР<5% кәсіпорындардың үлесі 27,8%-ға дейін азайды.

Рентабельділігі төмен және шығынға ұшырағыш кәсіпорындардың үлесі (СР<5%) 17,3%-ды құрады.

Рентабельділігі жоғары кәсіпорындардың үлесі (СР>30%) 29,1%-ға дейін ұлғайды.



Орташа салалық мәннің серпіні және негізгі қаржы көрсеткіштерін кватилдік бөлу (өтімділік, капиталдың құрылымы, іскерлік белсенділік, рентабельділік):

Көтерме және бөлшек сауда; автомобильдерді және мотоциклдерді жөндеу

	2014 жылғы 3-тоқсан			2014 жылғы 4-тоқсан			2015 жылғы 1-тоқсан			2015 жылғы 2-тоқсан			2015 жылғы 3-тоқсан		
--	---------------------	--	--	---------------------	--	--	---------------------	--	--	---------------------	--	--	---------------------	--	--

1. Жабу коэффициенті (1 теңге мерзімді міндеттемелердің айналым қаражаты), ол ағымдағы өтімділік коэффициенті

Салалар бойынша орташа мәні  
Квартиль: 25% - 50% - 75%

	1,28			1,70			1,33			1,38			1,10		
	0,94	1,08	1,49	0,97	1,16	1,89	0,93	1,08	1,60	0,94	1,09	1,60	0,90	1,03	1,31

2. Жалпы төлем қабілеттілігінің коэффициенті

Салалар бойынша орташа мәні  
25% - 50% - 75%

	1,17			1,84			1,18			1,34			1,20		
	1,00	1,06	1,32	1,00	1,12	1,73	1,00	1,06	1,34	1,00	1,08	1,47	1,00	1,05	1,34

3. Қайта қаржыландыру деңгейі

Салалар бойынша орташа мәні  
Квартиль: 25% - 50% - 75%

	22,7			27,7			27,0			26,5			25,6		
	8,4	11,9	40,5	0,4	15,8	51,3	0,3	14,0	51,4	0,4	13,5	51,9	0,3	12,5	50,6

4. Активтердегі айналым қаражатының үлесі

Салалар бойынша орташа мәні  
Квартиль: 25% - 50% - 75%

	93,2			92,8			64,2			93,1			92,7		
	88,6	97,4	99,9	88,1	97,1	99,9	86,7	96,8	99,9	88,5	97,2	100,0	87,3	97,2	99,9

5. Активтердің айналымдылық коэффициенті

Салалар бойынша орташа мәні  
Квартиль: 25% - 50% - 75%

	0,41			0,38			0,27			0,35			0,37		
	0,13	0,36	0,65	0,12	0,32	0,61	0,07	0,22	0,43	0,09	0,32	0,54	0,10	0,31	0,57

6. Айналым қаражатының айналымдылық коэффициенті

Салалар бойынша орташа мәні  
Квартиль: 25% - 50% - 75%

	0,66			0,73			0,42			0,54			0,62		
	0,19	0,53	0,99	0,21	0,52	1,01	0,10	0,29	0,64	0,13	0,43	0,81	0,16	0,45	0,86

7. Сату рентабельділігі

Салалар бойынша орташа мәні  
Квартиль: 25% - 50% - 75%

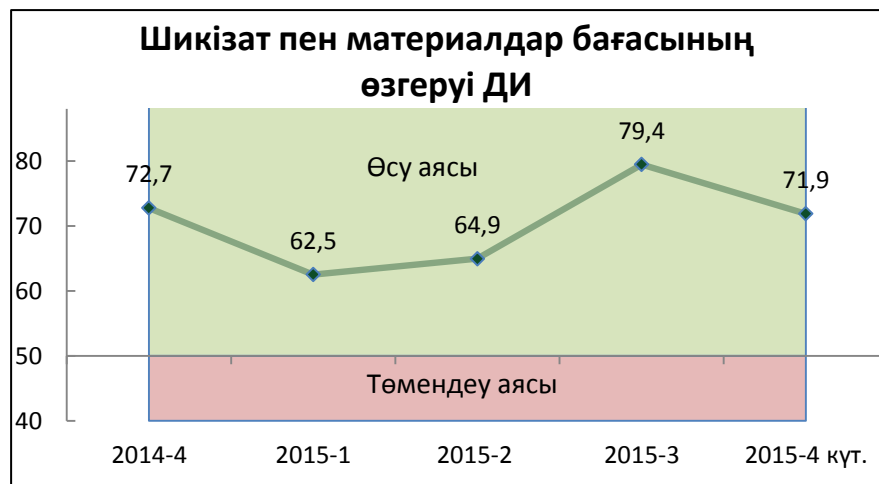
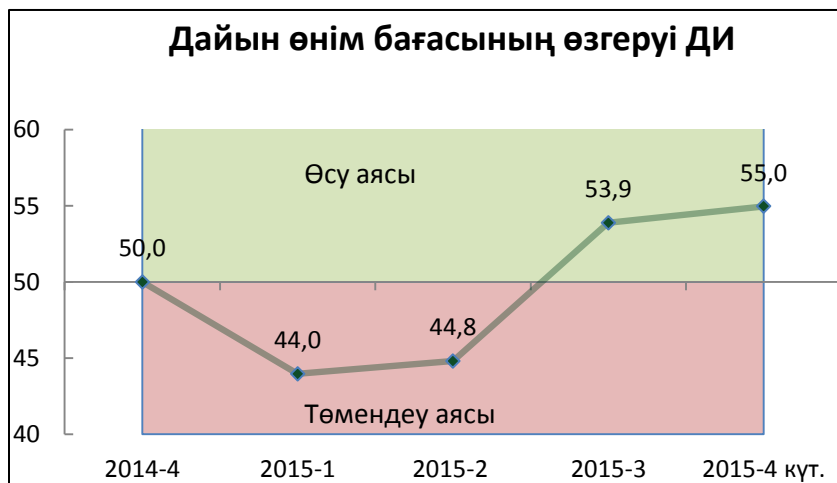
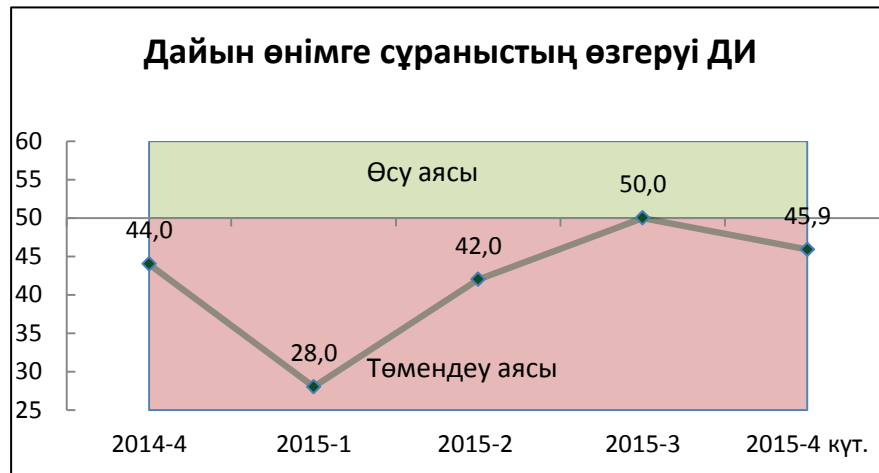
	16,3			17,2			19,5			17,4			20,0		
	8,3	14,3	24,2	8,0	16,0	25,5	7,7	16,4	29,9	7,7	15,4	25,9	9,5	18,3	29,4

# КӨЛІК

Салада дайын өнімге сұраныс бұрынғы дейгейінде қалды. 2015 жылғы 4-тоқсанда сұраныстың төмендеуі күтіледі.

Салада дайын өнім бағалары өсу аясына көшті, 2015 жылғы 4-тоқсанда кәсіпорындар бағалардың ағымдағы деңгейі өсуінің жалғасуын күтуде.

Салада шикізат пен материал бағаларының жоғары өсуі байқалуда. 2015 жылғы 4-тоқсанда аталған үрдістің сақталуы күтілуде.

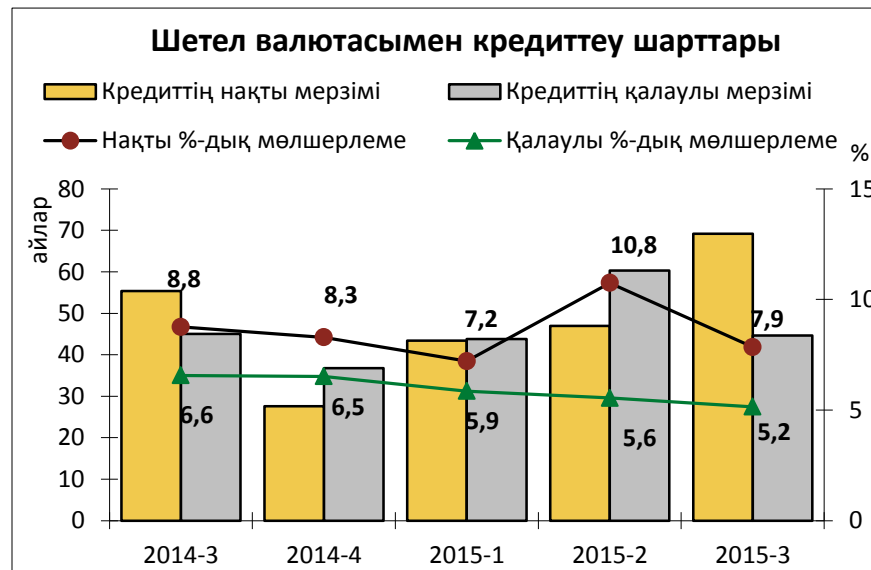
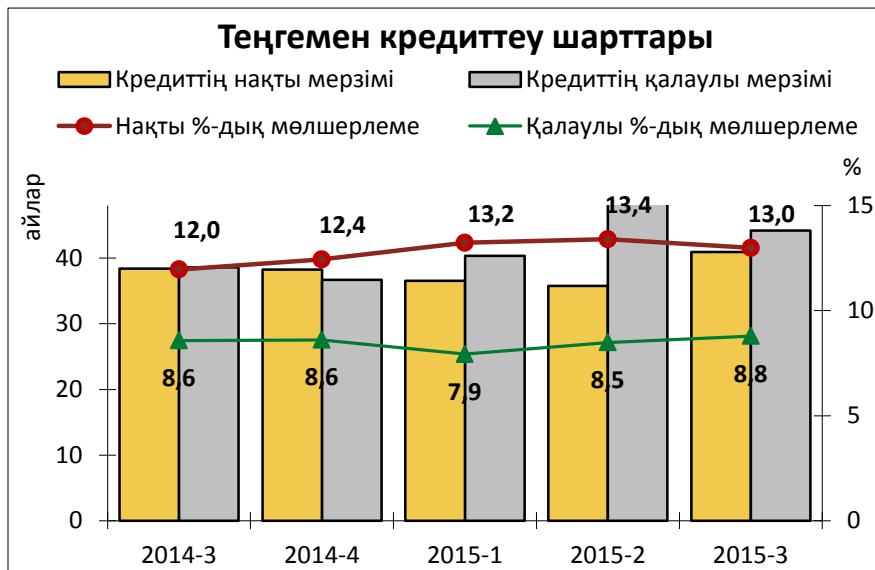


# КӨЛІК

Кәсіпорындардың сауалнама деректері бойынша салада теңгемен және шетел валютасымен кредит бойынша орташа мөлшерлемелер тиісінше 13,0% және 7,9%-ға дейін төмендеді. Кәсіпорындар үшін қолайлы теңгемен кредиттеу мөлшерлемесі 8,8%-ға дейін ұлғайды, ал шетел валютасымен 5,2%-ға дейін төмендеді.

Теңгемен кредиттеудің орташа мерзімдері 41 айға дейін ұлғайды, бұл ретте кредиттеудің орташа қалаулы мерзімі 44 айға дейін азайды.

Шетел валютасымен кредиттеудің орташа мерзімдері 69 айға дейін ұлғайды. Кәсіпорындар үшін қолайлы кредиттеу мерзімдері 45 айға дейін азайды.



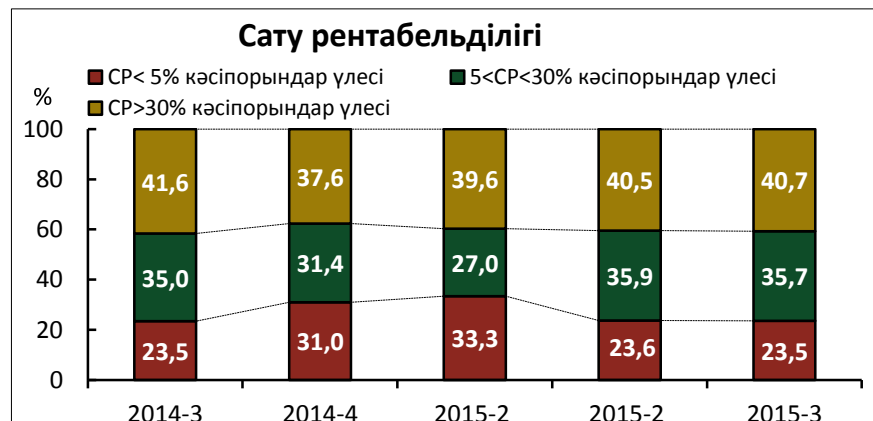
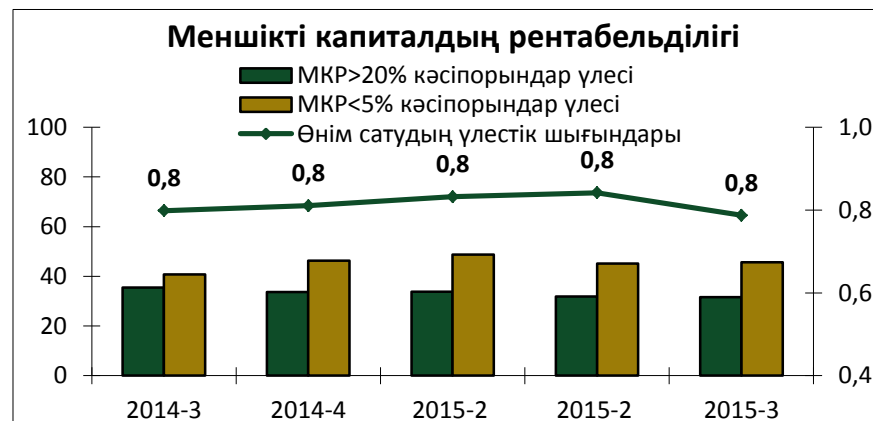
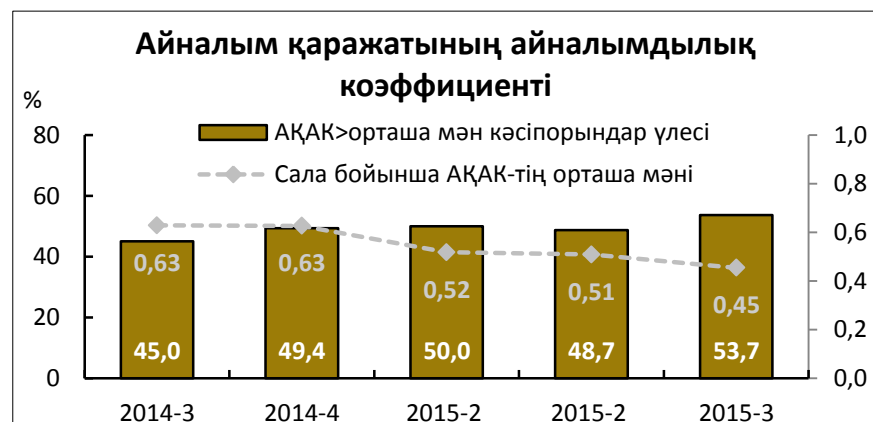
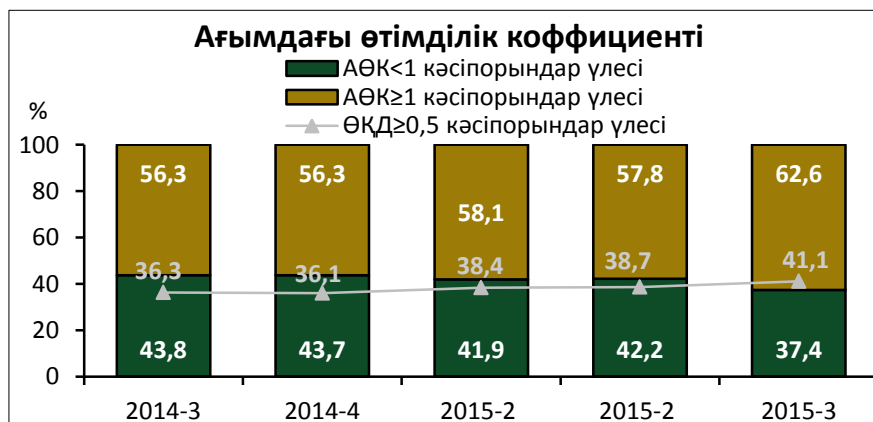
# КӨЛІК

Көліктегі «нашар» өтімділігі бар кәсіпорындардың үлесі (АӨК<1) 37,4%-ға дейін төмендеді. Қаржылық жағынан тәуелсіз кәсіпорындардың үлесі (ӨҚД≥0,5) 41,1%-ға дейін ұлғайды.

АҚАК орташа деңгейден жоғары кәсіпорындардың үлесі 53,7%-ға дейін ұлғайды. Саладағы АҚАК орташа мәні 0,45-ге дейін азайды.

МКР>20% және МКР<5% кәсіпорындардың үлесі тиісінше 32% бен 45% деңгейінде қалды.

Рентабельділігі төмен және шығынды кәсіпорындардың үлесі (СР<5%) 23,5%-ды құрады, рентабельділігі жоғары кәсіпорындардың үлесі (СР>30%) - 40,7%.



**Орташа салалық мәннің серпіні және негізгі қаржы көрсеткіштерін кватрилдік бөлу (өтімділік, капиталдың құрылымы, іскерлік белсенділік, рентабелділік):**  
**Көлік және қоймаға алу**

	2014 жылғы 3-тоқсан	2014 жылғы 4-тоқсан	2015 жылғы 1-тоқсан	2015 жылғы 2-тоқсан	2015 жылғы 3-тоқсан
--	---------------------	---------------------	---------------------	---------------------	---------------------

**1. Жабу коэффициенті (1 теңге мерзімді міндеттемелердің айналым қаражаты), ол ағымдағы өтімділік коэффициенті**

*Салалар бойынша орташа мәні*  
*Квартиль: 25% - 50% - 75%*

	<b>1,17</b>	<b>1,56</b>	<b>1,15</b>	<b>1,11</b>	<b>1,22</b>
	0,55 0,99 1,56	0,53 1,01 1,84	0,52 0,97 1,56	0,49 1,00 1,46	0,51 1,03 1,61

**2. Жалпы төлем қабілеттілігінің коэффициенті**

*Салалар бойынша орташа мәні*  
*25% - 50% - 75%*

	<b>1,72</b>	<b>1,97</b>	<b>1,39</b>	<b>1,28</b>	<b>1,51</b>
	1,02 1,24 2,00	1,02 1,25 2,15	1,00 1,14 1,60	1,00 1,14 1,49	1,00 1,19 2,03

**3. Қайта қаржыландыру деңгейі**

*Салалар бойынша орташа мәні*  
*Квартиль: 25% - 50% - 75%*

	<b>36,3</b>	<b>36,9</b>	<b>36,7</b>	<b>37,9</b>	<b>38,9</b>
	5,1 29,8 68,2	4,0 28,8 71,9	4,3 29,9 69,1	4,8 33,0 70,1	4,6 36,4 69,0

**4. Активтердегі айналым қаражатының үлесі**

*Салалар бойынша орташа мәні*  
*Квартиль: 25% - 50% - 75%*

	<b>45,3</b>	<b>44,7</b>	<b>44,8</b>	<b>45,1</b>	<b>45,4</b>
	14,7 36,1 74,8	13,9 32,5 79,4	12,9 31,1 82,9	13,5 31,4 84,3	15,2 33,8 81,9

**5. Активтердің айналымдылық коэффициенті**

*Салалар бойынша орташа мәні*  
*Квартиль: 25% - 50% - 75%*

	<b>0,22</b>	<b>0,21</b>	<b>0,16</b>	<b>0,18</b>	<b>0,19</b>
	0,06 0,16 0,30	0,06 0,15 0,31	0,05 0,12 0,23	0,05 0,14 0,27	0,05 0,15 0,27

**6. Айналым қаражатының айналымдылық коэффициенті**

*Салалар бойынша орташа мәні*  
*Квартиль: 25% - 50% - 75%*

	<b>0,60</b>	<b>0,78</b>	<b>0,39</b>	<b>0,40</b>	<b>0,40</b>
	0,14 0,46 0,96	0,16 0,52 1,24	0,10 0,32 0,65	0,10 0,36 0,67	0,12 0,33 0,61

**7. Сату рентабельділігі**

*Салалар бойынша орташа мәні*  
*Квартиль: 25% - 50% - 75%*

	<b>30,5</b>	<b>26,0</b>	<b>25,8</b>	<b>29,7</b>	<b>30,8</b>
	8,9 25,7 48,1	4,4 22,5 45,0	3,7 23,1 46,3	9,3 24,2 47,8	8,4 27,7 48,6

Қазақстан Республикасы Ұлттық Банкінің  
Зерттеулер және стратегиялық  
талдау департаменті

