



ҚАЗАҚСТАН ҰЛТТЫҚ БАНКІ

## САЛАЛЫҚ КОНЪЮНКТУРАЛЫҚ ШОЛУ

Кәсіпорындарға пікіртерім жүргізу  
нәтижелері (салалар: өндіру және өңдеу  
өнеркәсібі, құрылыс, сауда, көлік және  
қоймаға сақтау)

2015 ж. IV тоқсан

## **МАЗМҰНЫ**

- I. Салалардағы жалпы үрдістер (3-бет)**
- II. Өндіру өнеркәсібі (4-7 беттер)**
- III. Өңдеу өнеркәсібі (8-11 беттер)**
- IV. Құрылыс (12-15 беттер)**
- V. Сауда (16-19 беттер)**
- VI. Көлік және қоймаға сақтау (20-23-беттер)**



# ҚР НАҚТЫ СЕКТОРЫ ДАМУЫНЫҢ НЕГІЗГІ ҮРДІСТЕРІ

Көрсеткіш	Өндіру өнеркәсібі	Өңдеу өнеркәсібі	Құрылыс	Сауда	Көлік және қоймаға сақтау
Дайын өнімге сұраныс	Төмендеу аясында	Төмендеу аясында	Төмендеу аясында	Төмендеді	Төмендеді
Шикізат пен материалдар бағасы	Көтерілді	Көтерілді	Көтерілді	Мәлімет жоқ	Көтерілді
Дайын өнім бағалары	Төмендеу аясында	Өсу аясында	Өсу аясында	Көтерілді	Өсу аясында
Теңгемен кредиттер бойынша нақты пайыздық мөлшерлеме	Төмендеді	Көтерілді	Көтерілді	Көтерілді	Көтерілді
Шет ел валютасымен кредиттер бойынша нақты пайыздық мөлшерлеме	Төмендеді	Төмендеді	Төмендеді	Төмендеді	Көтерілді
Ағымдағы өтімділік Коэффициенті $\geq 1$ кәсіпорындардың үлесі	Көтерілді	Төмендеді	Өзгеріссіз қалды	Төмендеді	Төмендеді
Айналым қаражатының айналымдылық коэффициенті	Көтерілді	Төмендеді	Төмендеді	Төмендеді	Көтерілді
МКР $<5\%$ кәсіпорындардың үлесі	Көтерілді	Көтерілді	Көтерілді	Көтерілді	Көтерілді
Сату рентабельділігі: СР $<5\%$ кәсіпорындардың үлесі	Төмендеді	Көтерілді	Көтерілді	Төмендеді	Көтерілді



оң өзгеруі

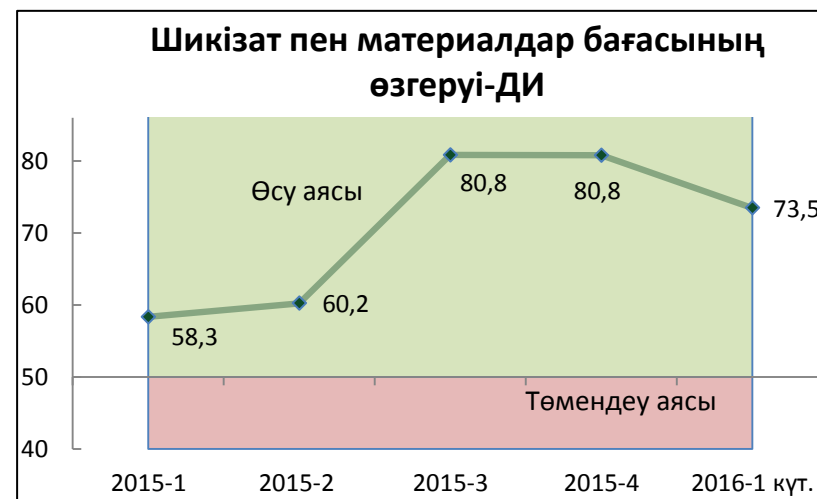
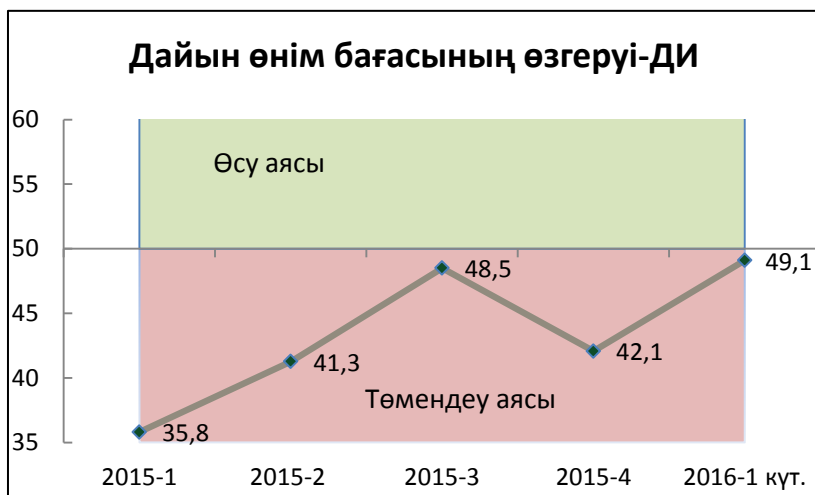
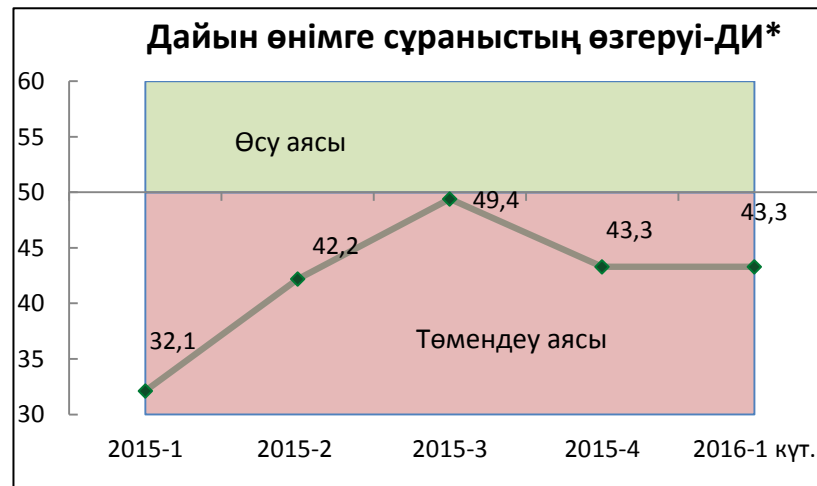
теріс өзгеруі

# ӨНДІРУ ӨНЕРКӘСІБІ

Тау-кен өндіру саласында дайын өнімге сұраныс төмендеуінің жалғасуы байқалып отыр. 2016ж. 1-тоқсанда, кәсіпорындардың күтулері бойынша, сұраныс төмендейді.

Тау-кен өндіру саласында дайын өнім бағаларының төмендеуі байқалды. 2016ж. 1-тоқсанда кәсіпорындар бағаның аяғымдағы деңгейінің төмендеуінің жалғасуын күтуде.

Өндіру саласында шикізат пен материалдар бағаларының өсуі биік дейгейінде қалып отыр. 2016ж. 1-тоқсанда бағалар өсуінің жалғасуы күтілуде.



\*ДИ-диффузиялық индекс. 50 деңгейден қанша жоғары (төмен) болса, сұраныстың өсу (құлдырау) қарқыны сонша жоғары (төмен), 50 деңгейі өзгерістің жоқ екендігін көрсетеді

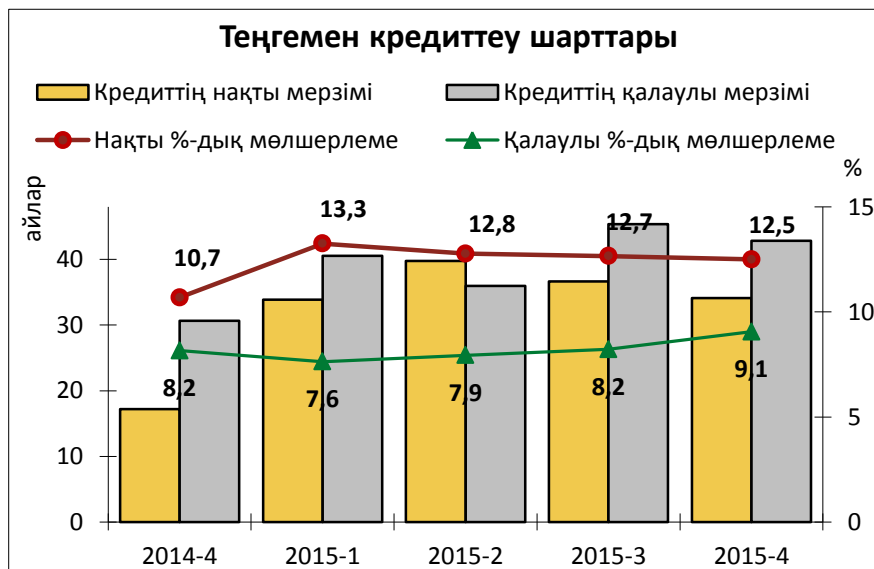
# ӨНДІРУ ӨНЕРКӘСІБІ

Салада теңгемен және шетел валютасымен кредиттер бойынша орташа мөлшерлемелер тиісінше 12,5%-ға және 7,7%-ға дейін төмендеді. Кәсіпорындар үшін тиімді теңгемен мөлшерлемелер 9,1%-ға айға дейін өсті, шетел валютасында өзгеріссіз қалды: 4,9%.

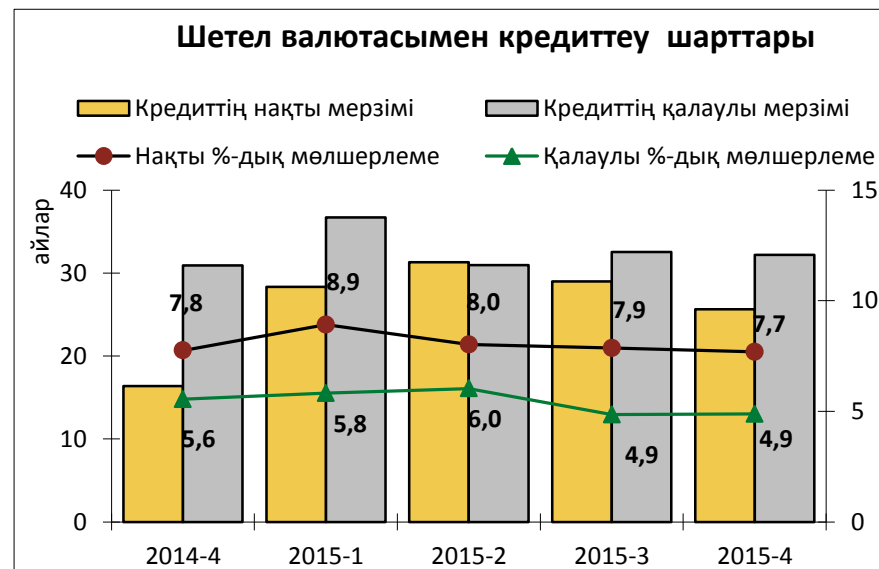
Теңгемен кредиттеудің орташа мерзімі 34 айға дейін төмендеді, кредиттеудің орташа қалаулы мерзімі 43 айды құрады.

Шетел валютасымен кредиттеудің орташа мерзімі 26 айға дейін төмендеді, қалаулы кредиттеу мерзімі 32 айды құрады.

### Теңгемен кредиттеу шарттары



### Шетел валютасымен кредиттеу шарттары



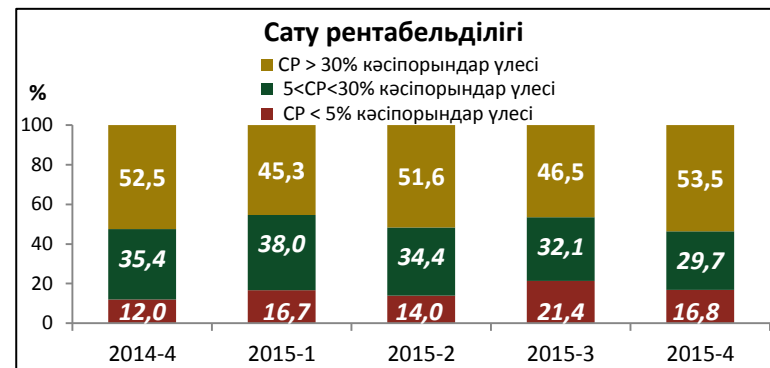
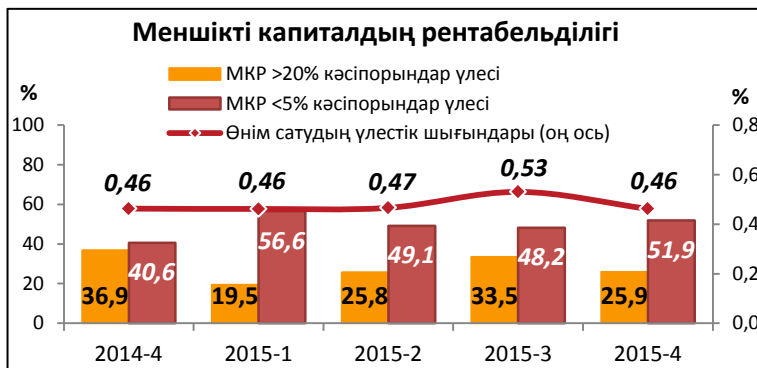
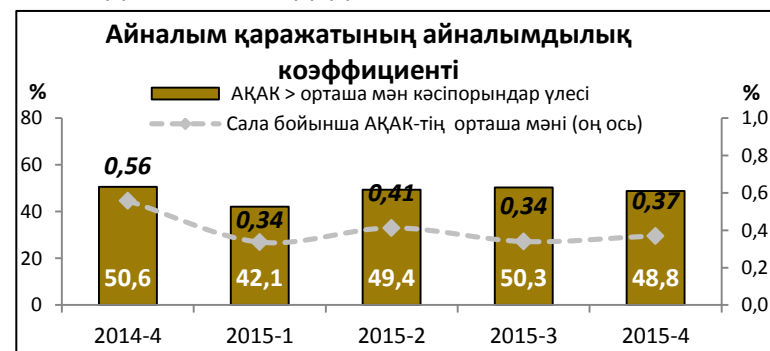
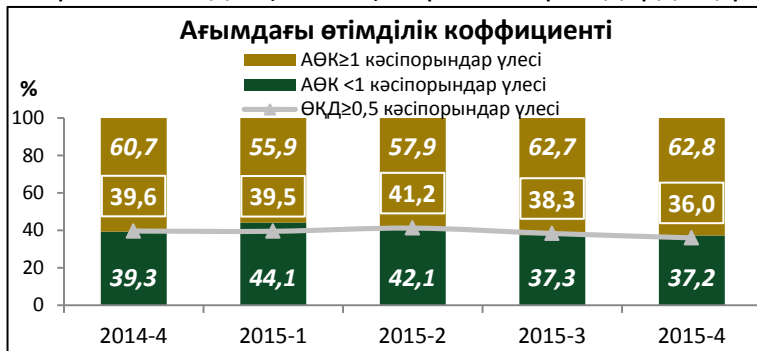
# ӨНДІРУ ӨНЕРКӘСІБІ

2015 жылғы 4-тоқсанда тау-кен өндіру саласы бойынша «нашар» өтімділігі (ағымдағы өтімділік коэффициенті (АӨК<1)) бар кәсіпорындардың үлесі 37,2%-ды құрады. Қаржылық тәуелсіз кәсіпорындардың үлесі (ӨҚД≥0,5) 36,0%-ға дейін төмендеді.

Айналым қаражатының айналымдылық коэффициенті (АҚАК) өткен тоқсанмен салыстырғанда 0,37-ге дейін өсті. Алайда АҚАК орта мәннен жоғары болатын кәсіпорындардың үлесі 48,8%-ға дейін төмендеді.

Капитал рентабельділігінің көрсеткіштері нашарлады, меншікті капиталының рентабельдігі (РСК)>20% болатын кәсіпорындардың үлесі 25,9%-ға дейін төмендеді, ал МКР<5% болатын кәсіпорындардың үлесі 51,9%-ға дейін өсті.

Саладағы сатудың жоғары рентабельдігі (СР>30%) бар кәсіпорындардың үлесі 53,5%-ға дейін ұлғайды. Сатудың төмен рентабельдігі (СР<5%) бар кәсіпорындардың үлесі 16,8%-ға дейін төмендеді.



$$АӨК = \frac{\text{ағымдағы активтер}}{\text{ағымдағы міндеттемелер}}$$
;
 
$$ӨҚД = \frac{\text{меншікті капитал}}{\text{активтер}}$$
;
 
$$АҚАК = \frac{\text{Өнім сатудан түскен табыс}}{\text{ағымдағы активтер}}$$
;
 
$$ӨСҮШ = \frac{\text{өзіндік күн}}{\text{Өнім сатудан түскен табыс}}$$
;
 
$$МКР = \frac{\text{Өнім сатудан түскен табыс} - \text{өзіндік күн}}{\text{меншікті капитал}} * 100;$$

$$СР = \frac{\text{Өнім сатудан түскен табыс} - \text{өзіндік күн}}{\text{Өнім сатудан түскен табыс}} * 100;$$



Бөлім индикаторлары тоқсанның соңында кәсіпорындардан алынған баланс пен пайда және шығын туралы есептің күтілетін мән көрсеткіштерінің бағалаулары негізінде, сала бойынша орташа есептелінген қаржылық коэффициенттерінің сандық бағалаулармен көрсетілген. Бұл ретте, алынатын бағалаулар мәндердің абсолюттік дәлдігін алып қою мақсатын көздемейді және сала жағдайының өзгерістері үрдістерінің оперативті талдамы үшін қызмет етеді.

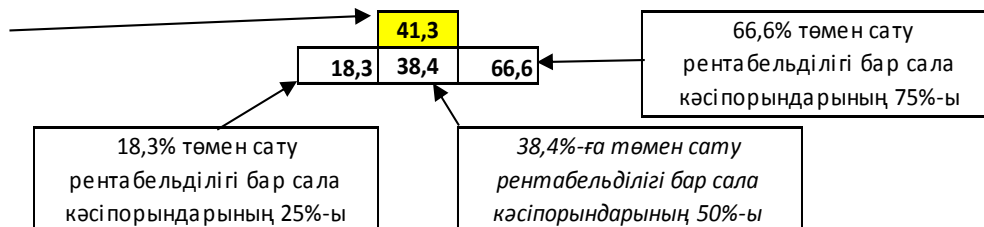
Орташа салалық мәннің серпіні және негізгі қаржы көрсеткіштерін кварталдық бөлу (өтімділік, капиталдың құрылымы, іскерлік белсенділік, рентабельділік):

Тау-кен өндіру өнеркәсібі және карьерлерді әзірлеу

	2014 жылғы 4-тоқсан			2015 жылғы 1-тоқсан			2015 жылғы 2-тоқсан			2015 жылғы 3-тоқсан			2015 жылғы 4-тоқсан		
<b>1. Жабу коэффициенті (1 теңге мерзімді міндеттемелердің айналым қаражаты), ол ағымдағы өтімділік коэффициенті</b>															
<i>Салалар бойынша орташа мәні</i>	1,43			1,34			1,30			1,28			1,33		
<i>Квартиль: 25% - 50% -75%</i>	0,70	1,08	1,86	0,69	0,98	1,66	0,67	1,01	1,91	0,63	1,04	1,67	0,60	1,02	1,62
<b>2. Жалпы төлем қабілеттілігінің коэффициенті</b>															
<i>Салалар бойынша орташа мәні</i>	1,51			1,49			1,32			1,69			1,32		
<i>25% - 50% -75%</i>	1,00	1,31	1,95	1,00	1,25	1,84	1,00	1,32	2,10	1,00	1,16	2,20	0,88	1,09	1,59
<b>3. Қайта қаржыландыру деңгейі</b>															
<i>Салалар бойынша орташа мәні</i>	41,8			38,2			39,9			38,5			36,8		
<i>Квартиль: 25% - 50% -75%</i>	8,7	40,8	70,5	5,8	38,7	69,5	8,5	42,9	69,3	4,3	39,3	72,7	4,3	35,6	76,1
<b>4. Активтердегі айналым қаражатының үлесі, %</b>															
<i>Салалар бойынша орташа мәні</i>	48,5			47,9			47,8			49,5			49,6		
<i>Квартиль: 25% - 50% -75%</i>	26,6	46,0	71,0	26,4	43,9	69,3	29,5	44,1	65,5	28,1	45,2	71,8	29,4	47,0	70,0
<b>5. Активтердің айналымдылық коэффициенті</b>															
<i>Салалар бойынша орташа мәні</i>	0,18			0,09			0,14			0,12			0,13		
<i>Квартиль: 25% - 50% -75%</i>	0,08	0,16	0,27	0,02	0,07	0,14	0,05	0,12	0,21	0,04	0,11	0,20	0,04	0,12	0,21
<b>6. Айналым қаражатының айналымдылық коэффициенті</b>															
<i>Салалар бойынша орташа мәні</i>	0,50			0,24			0,36			0,34			0,32		
<i>Квартиль: 25% - 50% -75%</i>	0,21	0,44	0,70	0,04	0,24	0,44	0,12	0,32	0,58	0,11	0,30	0,54	0,12	0,28	0,50
<b>7. Сату рентабельділігі, %</b>															
<i>Салалар бойынша орташа мәні</i>	30,7			27,2			29,4			28,6			36,0		
<i>Квартиль: 25% - 50% -75%</i>	16,9	29,9	43,6	13,7	24,0	43,7	12,2	29,7	45,4	11,7	27,8	45,9	18,9	35,4	51,9

Сату рентабельділігі көрсеткішінің үлгісінде кестеге түсіндірме:

*Салалар бойынша орташа мәні*  
*Квартиль: 25% - 50% -75%*



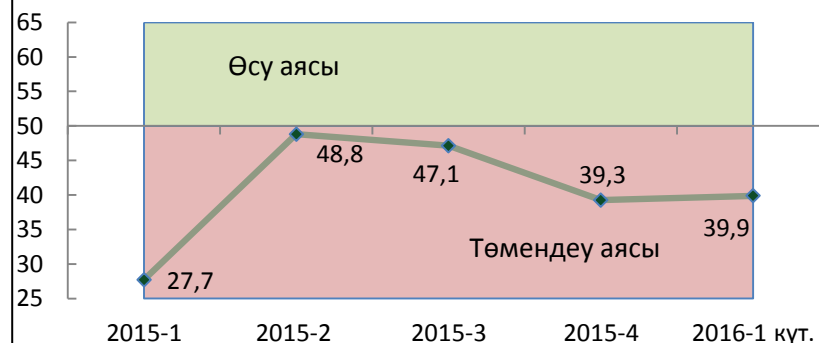
# ӨҢДЕУ ӨНЕРКӘСІБІ

Өңдеу өнеркәсібінде дайын өнімге сұраныстың төмендеуінің үрдісі сақталынды. 2016 жылғы 1-тоқсанда сұраныстың төмендеудің жалғасуы күтілуде.

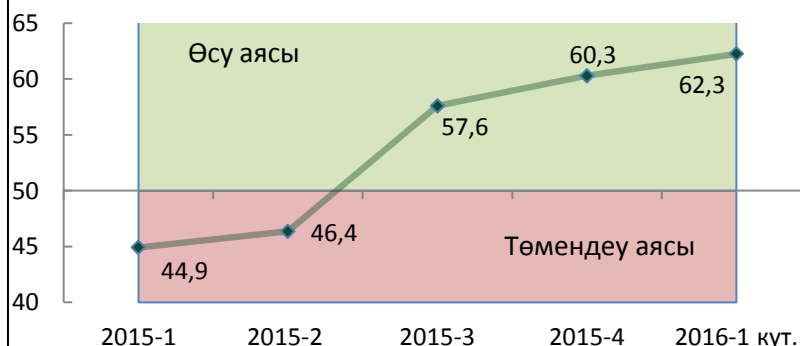
Салада дайын өнім бағаларының өсуі жалғасты. 2016 жылғы 1-тоқсанда кәсіпорындар баға деңгейінің одан әрі өсуін күтуде.

Өңдеу өнеркәсібінде шикізат пен материалдар бағаларының өсу қарқындары жеделдеді. 2016 жылғы 1-тоқсанда, кәсіпорындардың күтуі бойынша, бағаның өсу үрдісі сақталады.

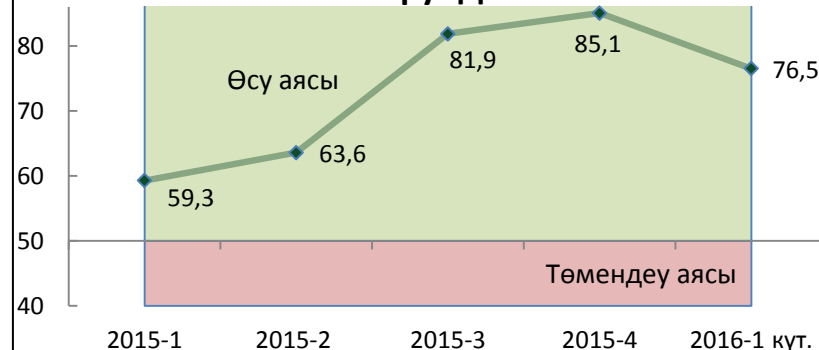
### Дайын өнімге сұраныстың өзгеруі-ДИ



### Дайын өнім бағасының өзгеруі-ДИ



### Шикізат пен материалдар бағасының өзгеруі-ДИ



\*ДИ-диффузиялық индекс. 50 деңгейден қанша жоғары (төмен) болса, сұраныстың өсу (құлдырау) қарқыны сонша жоғары (төмен), 50 деңгейі өзгерістің жоқ екендігін көрсетеді

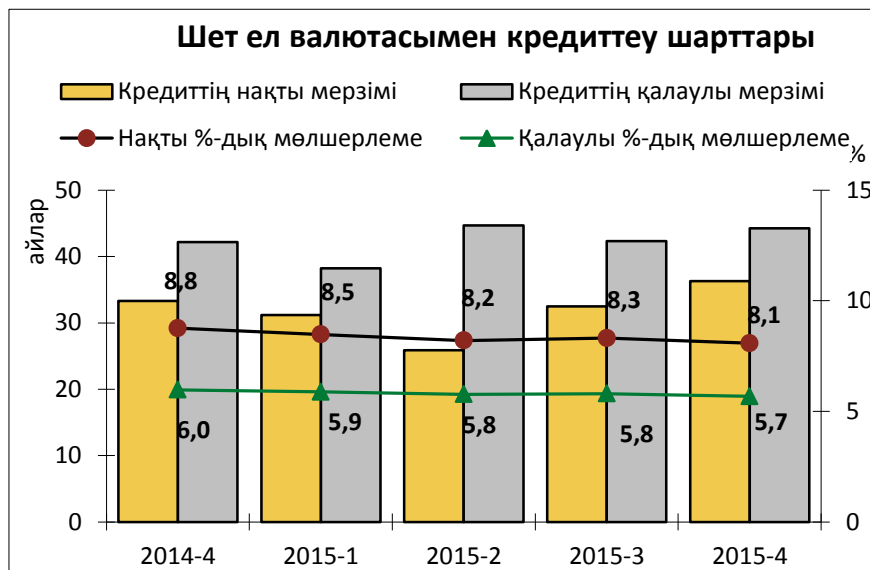
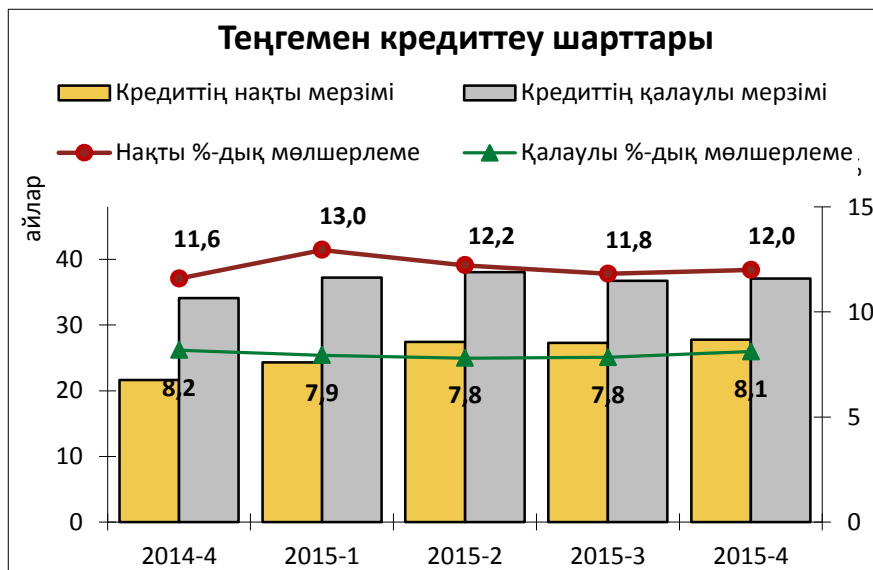


# ӨҢДЕУ ӨНЕРКӘСІБІ

Салада теңгемен орташа мөлшерлемелер 12,0%-ға дейін өсті, ал шетел валютасы бойынша 8,1%-ға дейін төмендеді. Кәсіпорындар үшін теңгемен қолайлы мөлшерлемелер 8,1%-ға дейін өсіп, ал шетел валютасы бойынша 5,7%-ға дейін төмендеді.

Теңгемен кредиттеудің орташа мерзімі өзгеріссіз қалды (27 ай), кредиттеудің қалаулы мерзімі де өзгерген жоқ (37 ай).

Шетел валютасымен кредиттеудің орташа мерзімі 36 айға дейін ұзарды. Кәсіпорындар үшін кредиттеудің қолайлы мерзімдері 44 айды құрады.



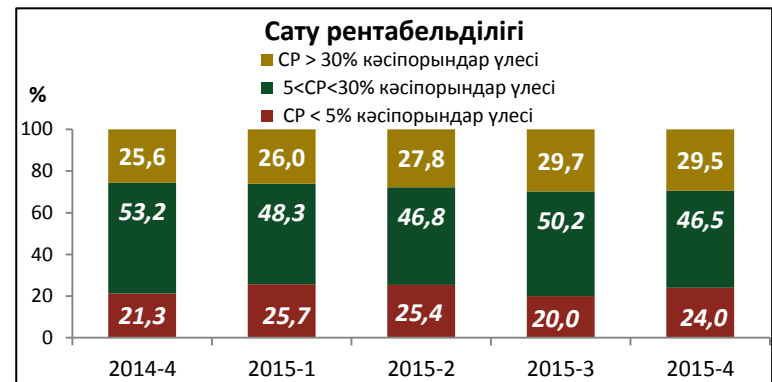
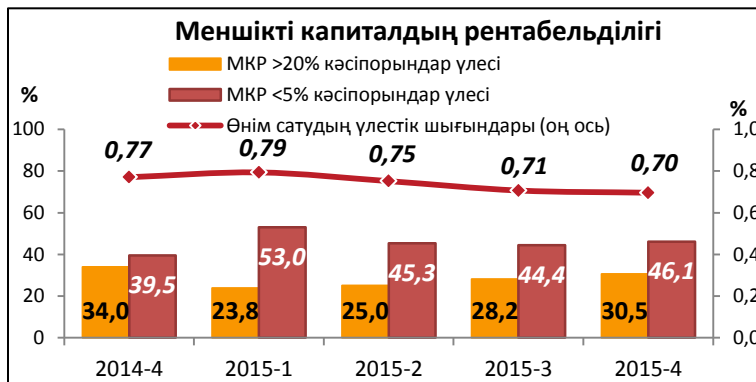
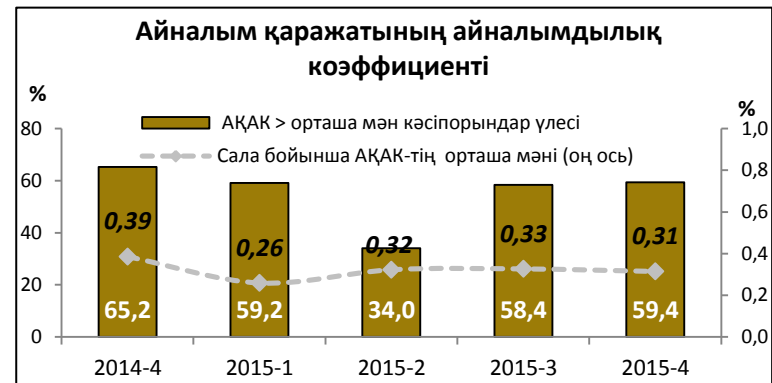
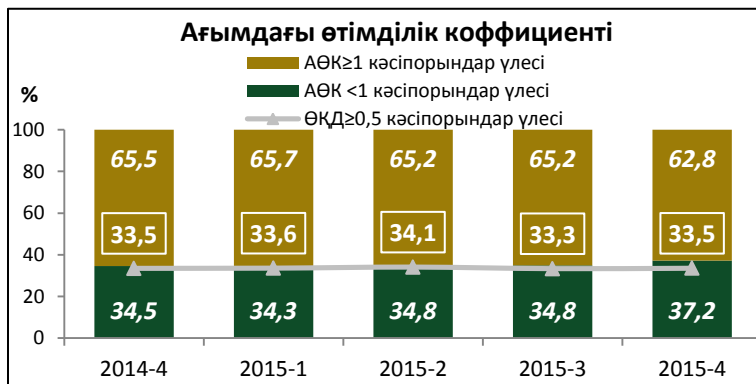
## ӨҢДЕУ ӨНЕРКӘСІБІ

2015 жылғы 4-тоқсанда өңдеу саласында «нашар» өтімділігі бар ( $AӨК < 1$ ) кәсіпорындардың үлесі 37,2%-ға дейін өсті. Қаржы жағынан тәуелсіз кәсіпорындардың ( $ӨҚД \geq 0,5$ ) үлесі өзгермей, 33,5%-ды құрады.

2015 жылғы 3-тоқсанға қарағанда орташа деңгейден жоғары АҚАК бар кәсіпорындар үлесі 1%-ға өсті. 2015 жылғы 4-тоқсанда саладағы АҚАК орташа мәні 0,31-ді құрады.

$МКР > 20\%$  кәсіпорындар үлесі 30,5%-ға дейін ұлғайды, бұл ретте,  $МКР < 5\%$  бар кәсіпорындар үлесі 46,1%-ға дейін ұлғайды.

2015 жылғы 4-тоқсанда төмен рентабельді және шығынды кәсіпорындардың ( $СР < 5\%$ ) үлесі 24,0%-ға дейін өсті. Жоғары рентабельді кәсіпорындар ( $СР > 30\%$ ) үлесі 29,5%-ды құрады.



Орташа салалық мәннің серпіні және негізгі қаржы көрсеткіштерін квартильдік бөлу (өтімділік, капиталдың құрылымы, іскерлік белсенділік, рентабельділік):

Өңдеу өнеркәсібі

	2014 жылғы 4-тоқсан			2015 жылғы 1-тоқсан			2015 жылғы 2-тоқсан			2015 жылғы 3-тоқсан			2015 жылғы 4-тоқсан		
--	---------------------	--	--	---------------------	--	--	---------------------	--	--	---------------------	--	--	---------------------	--	--

1. Жабу коэффициенті (1 теңге мерзімді міндеттемелердің айналым қаражаты), ол ағымдағы өтімділік коэффициенті

Салалар бойынша орташа мәні

Квартиль: 25% - 50% - 75%

	1,10			1,08			1,07			1,07			1,40		
	0,77	1,03	1,44	0,79	1,02	1,37	0,75	1,03	1,36	0,75	1,02	1,37	0,74	1,09	1,82

2. Жалпы төлем қабілеттілігінің коэффициенті

Салалар бойынша орташа мәні

25% - 50% - 75%

	1,26			1,30			1,35			1,29			1,31		
	1,00	1,15	1,52	1,00	1,19	1,60	1,00	1,21	1,67	1,00	1,16	1,57	1,00	1,14	1,61

3. Қайта қаржыландыру деңгейі

Салалар бойынша орташа мәні

Квартиль: 25% - 50% - 75%

	34,8			34,9			34,6			31,7			31,1		
	4,3	30,5	64,0	3,6	31,6	64,6	5,1	31,4	63,3	2,0	27,8	59,9	1,0	26,4	61,0

4. Активтердегі айналым қаражатының үлесі

Салалар бойынша орташа мәні

Квартиль: 25% - 50% - 75%

	57,3			58,1			57,1			58,6			58,3		
	38,7	57,9	78,5	39,2	57,5	79,0	37,4	57,1	77,8	38,5	59,6	79,7	37,9	60,6	79,6

Активтердің айналымдылық коэффициенті

Салалар бойынша орташа мәні

Квартиль: 25% - 50% - 75%

	0,28			0,18			0,20			0,25			0,25		
	0,11	0,23	0,41	0,05	0,12	0,26	0,07	0,17	0,31	0,08	0,19	0,37	0,08	0,19	0,36

6. Айналым қаражатының айналымдылық коэффициенті

Салалар бойынша орташа мәні

Квартиль: 25% - 50% - 75%

	0,42			0,25			0,31			0,34			0,33		
	0,19	0,38	0,62	0,09	0,22	0,40	0,17	0,31	0,44	0,12	0,31	0,51	0,12	0,29	0,51

7. Сату рентабельділігі

Салалар бойынша орташа мәні

Квартиль: 25% - 50% - 75%

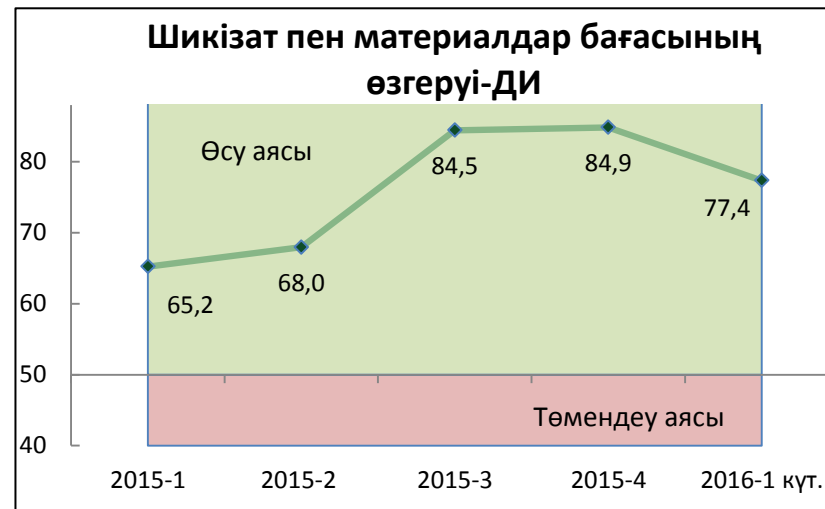
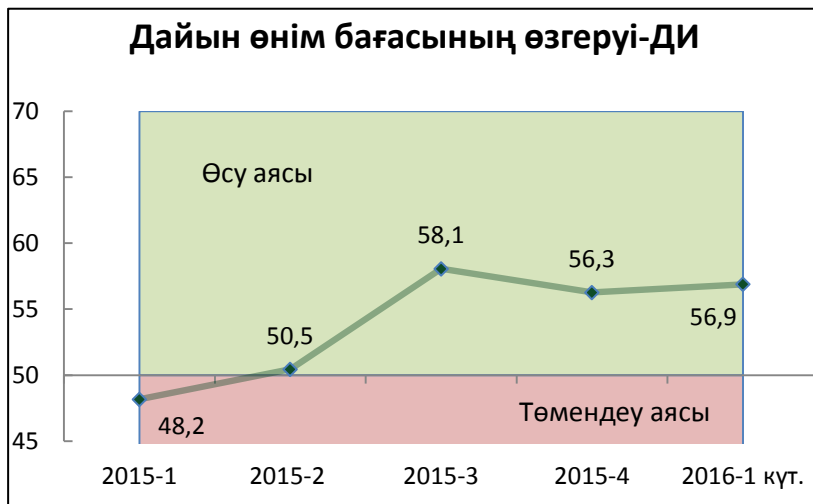
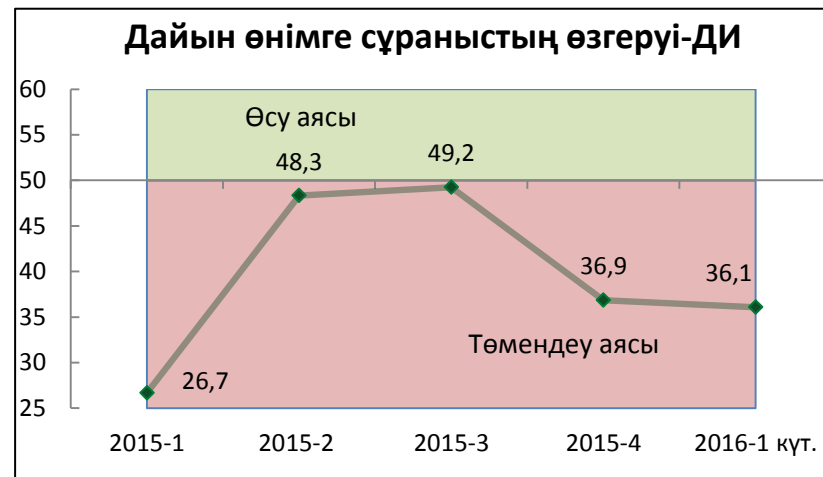
	19,1			17,9			19,7			22,4			21,6		
	7,5	17,5	29,8	6,0	16,5	30,4	6,8	18,1	31,4	9,2	20,0	32,5	8,3	19,9	33,0

# ҚҰРЫЛЫС

2015 жылғы 4 тоқсанда құрылыста қызметтерге сұраныстың төмендеуі жалғасты. 2016 жылғы 1-тоқсанда кәсіпорындар құрылыс қызметтеріне сұраныстың ұлғаюын күтпейді.

Құрылыста дайын өнімінің бағалары өсті. 2016 жылғы 1-тоқсанда бағалар өсуінің қарқындарының сақталынуы күтілуде.

Құрылыста шикізат пен материалдары бағаларының неғұрлым жоғары өсуі байқалуда. 2016 жылғы 1-тоқсанда осы үрдістің сақталуы күтілуде.



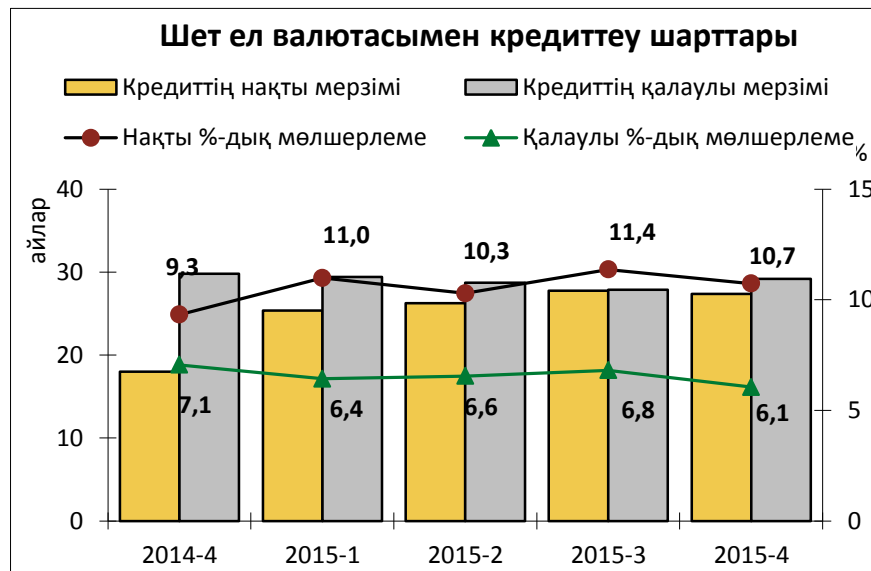
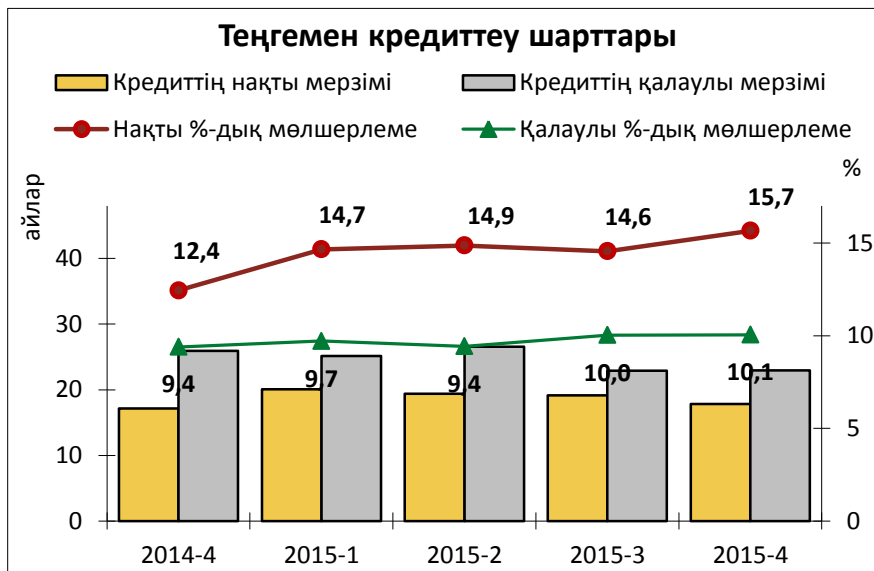
\*ДИ-диффузиялық индекс. 50 деңгейден қанша жоғары (төмен) болса, сұраныстың өсу (құлдырау) қарқыны сонша жоғары (төмен), 50 деңгейі өзгерістің жоқ екендігін көрсетеді

# ҚҰРЫЛЫС

Құрылыста теңгедегі кредиттер бойынша орташа мөлшерлемелер 15,7%-ға дейін өскен, ал шетел валютасында 10,7%-ға дейін төмендеген. Кәсіпорындар үшін қолайлы теңгедегі мөлшерлемелер тиісінше 10,1%-ға дейін өсіп, ал шетел валютасында 6,1%-ға дейін төмендеді.

Теңгеде кредиттеудің орташа мерзімдері 18 айға дейін төмендеді, бұл ретте кредиттеудің қалаулы орташа мерзімі өзгерген жоқ (23 ай).

Шетел валютасында кредиттеудің орташа мерзімдері 27 айға дейін төмендеді. Кәсіпорындар үшін қолайлы кредиттеу мерзімдері 29 айға дейін өсті.

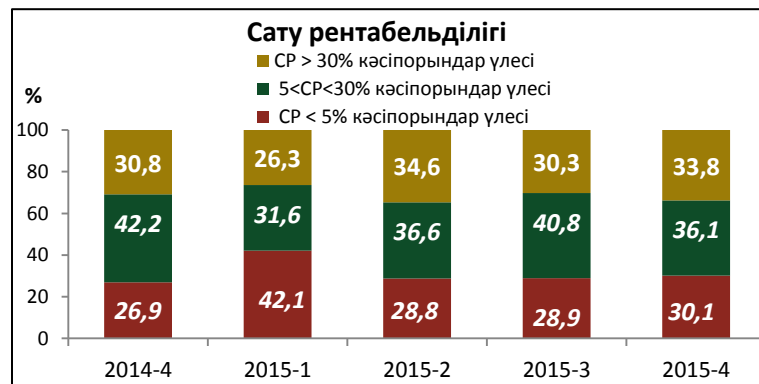
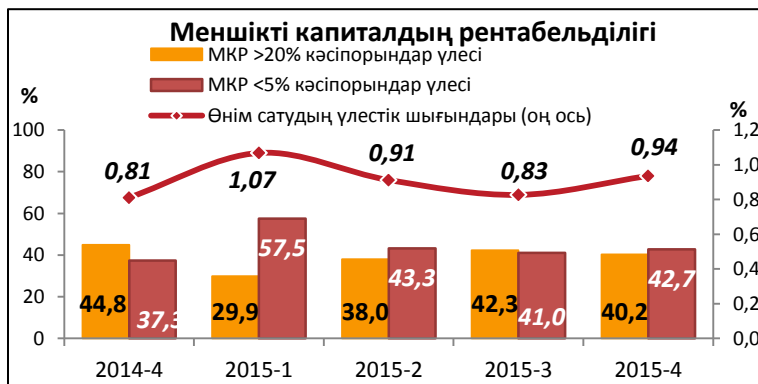
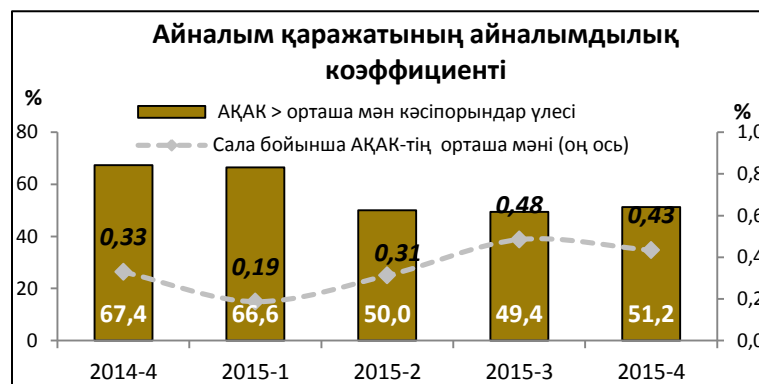
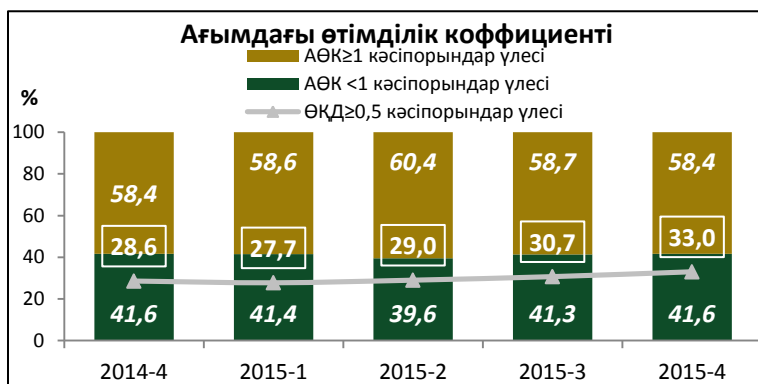


2015 жылғы 4-тоқсанда құрылыста өтімділігі «нашар» ( $AӨК < 1$ ) кәсіпорындардың үлесі 41% деңгейінде қалды. Қаржы тұрғысынан тәуелсіз кәсіпорындардың үлесі ( $ӨҚД \geq 0,5$ ) 33,0%-ға дейін ұлғайды.

АҚАК орташа деңгейден жоғары кәсіпорындардың үлесі 51,2%-ға дейін ұлғайды. Бұл ретте, саладағы АҚАК орташа мәні 0,43-ке дейін төмендеді.

МКР > 20% кәсіпорындардың үлесі 40,2%-ға дейін кеміді, бұл ретте, МКР < 5% кәсіпорындардың үлесі 42,7%-ға дейін ұлғайды.

Рентабельділігі төмен және шығынды кәсіпорындардың ( $СР < 5\%$ ) үлесі 30,1%-ды құрады. Рентабельділігі жоғары кәсіпорындардың ( $СР > 30\%$ ) үлесі 33,8%-ға дейін ұлғайды.



Орташа салалық мәннің серпіні және негізгі қаржы көрсеткіштерін квартильдік бөлу (өтімділік, капиталдың құрылымы, іскерлік белсенділік, рентабельділік):

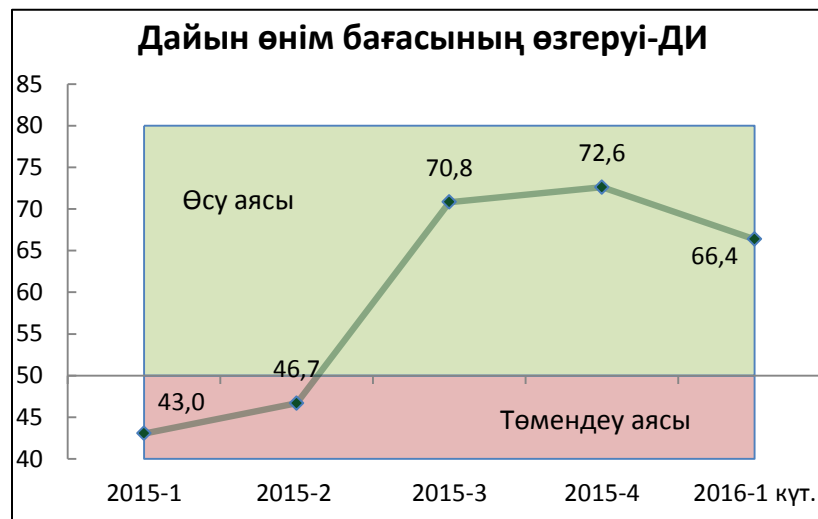
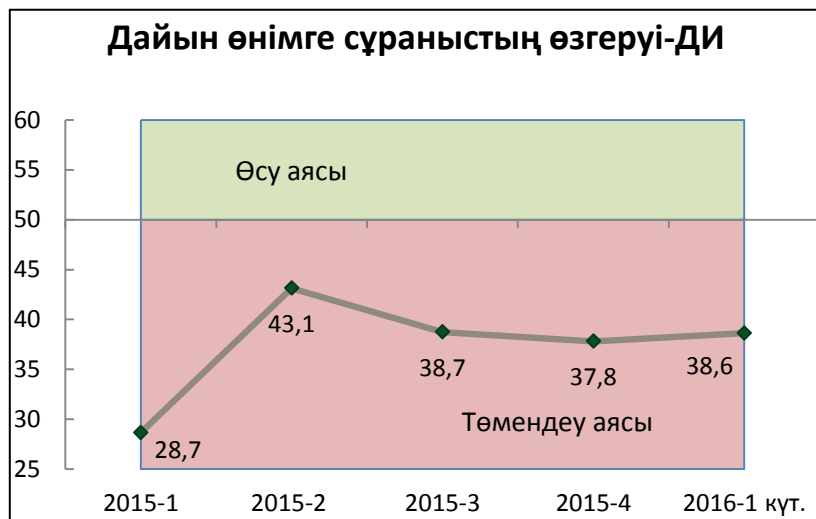
Құрылыс

	2014 жылғы 4-тоқсан			2015 жылғы 1-тоқсан			2015 жылғы 2-тоқсан			2015 жылғы 3-тоқсан			2015 жылғы 4-тоқсан		
<b>1. Жабу коэффициенті (1 теңге мерзімді міндеттемелердің айналым қаражаты), ол ағымдағы өтімділік коэффициенті</b>															
<i>Салалар бойынша орташа мәні</i>	1,03			0,94			0,99			0,95			1,00		
<i>Квартиль: 25% - 50% -75%</i>	0,68	0,98	1,25	0,73	0,98	1,12	0,78	1,00	1,19	0,67	0,94	1,18	0,79	0,99	1,20
<b>2. Жалпы төлем қабілеттілігінің коэффициенті</b>															
<i>Салалар бойынша орташа мәні</i>	1,14			1,15			1,18			1,20			1,13		
<i>25% - 50% -75%</i>	1,00	1,06	1,28	1,00	1,07	1,30	1,00	1,10	1,41	1,00	1,10	1,38	1,00	1,06	1,26
<b>3. Қайта қаржыландыру деңгейі</b>															
<i>Салалар бойынша орташа мәні</i>	29,7			29,5			31,8			31,9			33,5		
<i>Квартиль: 25% - 50% -75%</i>	1,6	21,7	58,5	1,3	20,7	58,5	1,7	24,1	59,6	2,1	22,4	60,3	1,9	25,5	65,4
<b>4. Активтердегі айналым қаражатының үлесі</b>															
<i>Салалар бойынша орташа мәні</i>	64,2			64,2			63,9			68,4			64,2		
<i>Квартиль: 25% - 50% -75%</i>	43,7	69,9	89,3	44,7	68,6	90,2	47,1	67,6	88,1	51,9	73,2	89,8	43,5	71,1	89,1
<b>5. Активтердің айналымдылық коэффициенті</b>															
<i>Салалар бойынша орташа мәні</i>	0,26			0,07			0,14			0,19			0,19		
<i>Квартиль: 25% - 50% -75%</i>	0,08	0,23	0,44	0,01	0,04	0,13	0,03	0,11	0,24	0,04	0,16	0,31	0,03	0,15	0,33
<b>6. Айналым қаражатының айналымдылық коэффициенті</b>															
<i>Салалар бойынша орташа мәні</i>	0,50			0,16			0,33			0,31			0,32		
<i>Квартиль: 25% - 50% -75%</i>	0,14	0,41	0,79	0,01	0,10	0,27	0,07	0,23	0,55	0,07	0,25	0,49	0,08	0,26	0,52
<b>7. Сату рентабельділігі</b>															
<i>Салалар бойынша орташа мәні</i>	15,9			18,0			15,2			14,7			15,9		
<i>Квартиль: 25% - 50% -75%</i>	5,9	13,5	24,9	2,6	15,3	33,8	5,1	12,3	23,6	5,4	12,8	24,0	4,9	15,0	25,0

# САУДА

Саудада дайын өнімге сұраныстың төмендеуі жоғары қарқындармен жалғасты, кәсіпорындар 2016 жылғы 1-тоқсанда сұраныстың өсуін күтпейді.

Салада дайын өнім бағаларының өсуі жалғасты, кәсіпорындар 2016 жылғы 1-тоқсанда бағалардың бұдан әрі өсуін күтуде.



\*ДИ-диффузиялық индексі. 50 деңгейден қанша жоғары (төмен) болса, сұраныстың өсу (құлдырау) қарқыны сонша жоғары (төмен), 50 деңгейі өзгерістің жоқ екендігін көрсетеді

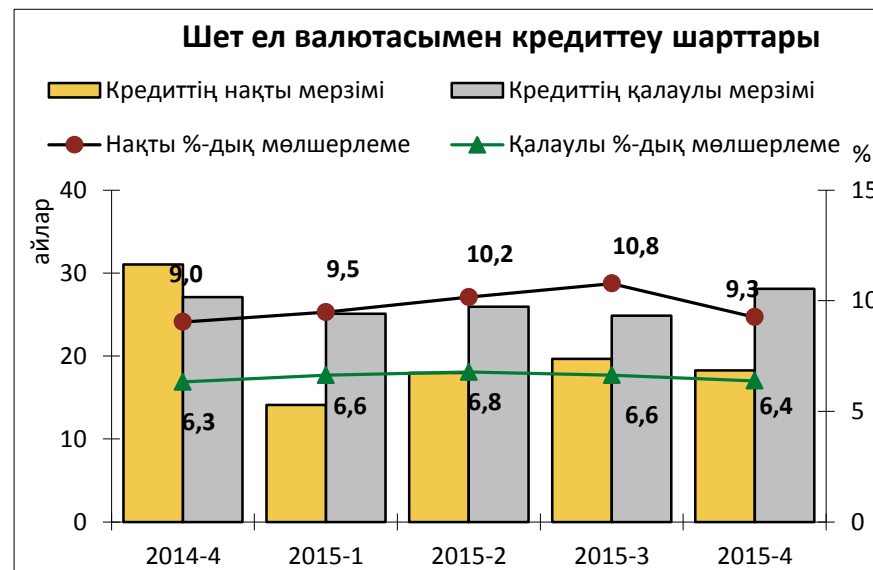
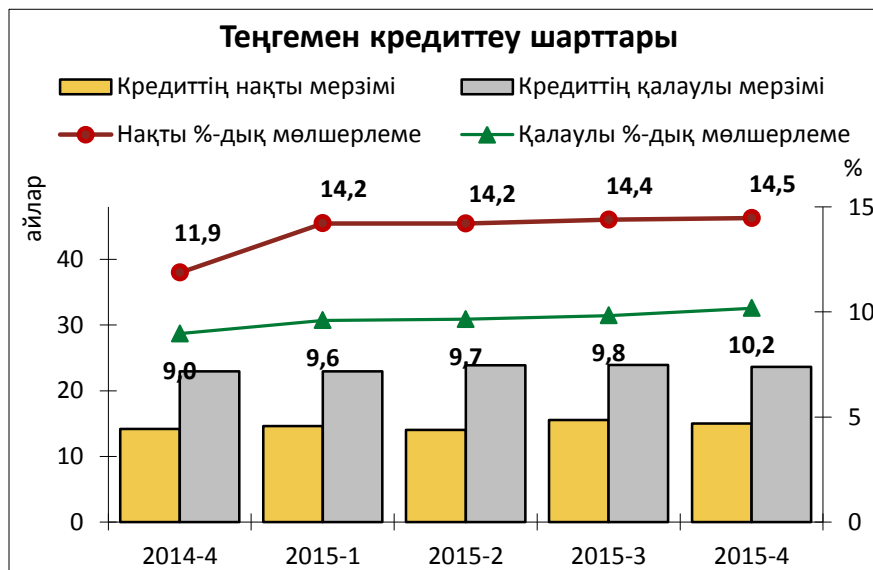


# САУДА

Саудада теңгемен кредиттер бойынша орташа мөлшерлемелер 14,5%-ға дейін өсті, ал шетел валютасында 9,3%-ға төмендеді. Кәсіпорындар үшін қолайлы теңгемен мөлшерлемелер 10,2%-ға дейін өсті, ал шетел валютасымен мөлшерлемелер 6,4%-ға дейін төмендеді.

Теңгемен кредиттеудің орташа мерзімдері 15 айға дейін төмендеді, бұл ретте кредиттеудің орташа қалаулы мерзімі өзгеріссіз қалды (24 ай).

Шетел валютасымен кредиттеудің орташа мерзімдері 18 айға дейін төмендеді. Кредиттеудің кәсіпорындар үшін қолайлы мерзімдері 28 айға дейін ұлғайды.



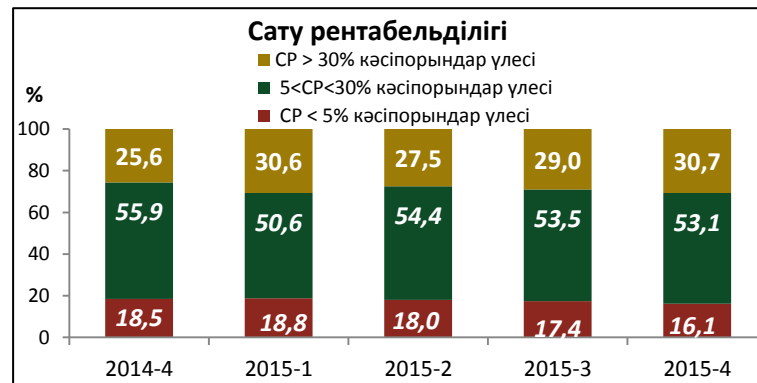
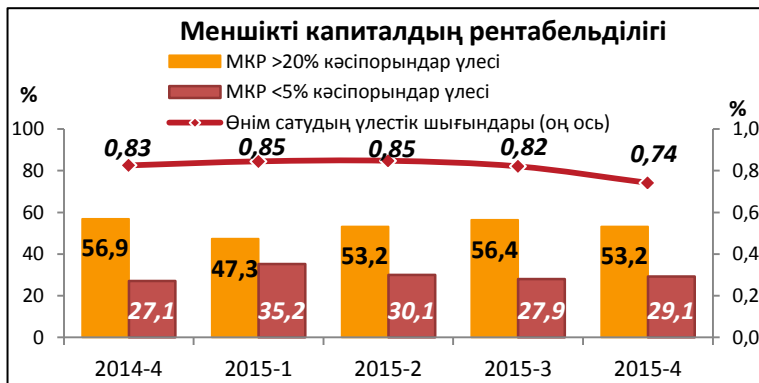
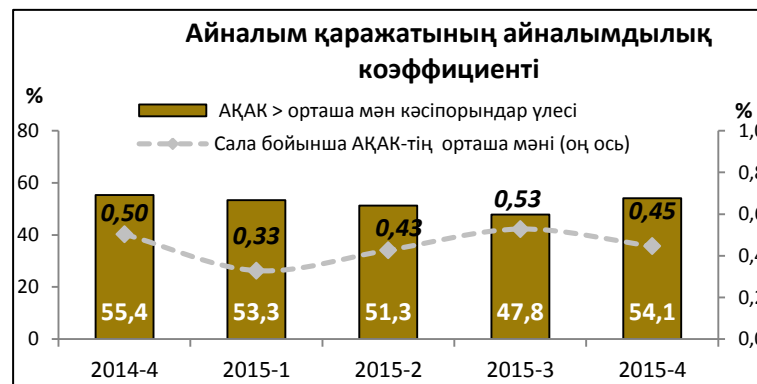
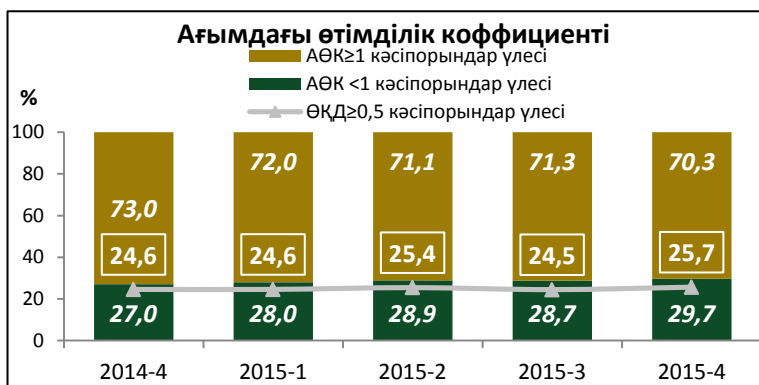
2015 жылғы 4-тоқсанда саудадағы «нашар» өтімділігі бар кәсіпорындардың үлесі (АӨК<1) 29,7%-ға дейін өсті. Қаржылық жағынан тәуелсіз кәсіпорындардың үлесі (ӨҚД≥0,5) 25,7%-ға дейін өсті.

АҚАК орташа деңгейден жоғары кәсіпорындардың үлесі 54,1%-ға дейін өсті. Алайда, саладағы АҚАК орташа мәні 0,45-ке дейін төмендеді.

2015 жылғы 4-тоқсанда МКР>20% кәсіпорындардың үлесі кеміп, 53,2%-ды құрады, бұл ретте, МКР<5% кәсіпорындардың үлесі 29,1%-ға дейін ұлғайды.

Рентабельділігі төмен және шығынға ұшырағыш кәсіпорындардың үлесі (СР<5%) 16,1%-ды құрады.

Рентабельділігі жоғары кәсіпорындардың үлесі (СР>30%) 30,7%-ға дейін ұлғайды.



Орташа салалық мәннің серпіні және негізгі қаржы көрсеткіштерін квартильдік бөлу (өтімділік, капиталдың құрылымы, іскерлік белсенділік, рентабельділік):

Көтерме және бөлшек сауда; автомобильдерді және мотоциклдерді жөндеу

	2014 жылғы 4-тоқсан	2015 жылғы 1-тоқсан	2015 жылғы 2-тоқсан	2015 жылғы 3-тоқсан	2015 жылғы 4-тоқсан
--	---------------------	---------------------	---------------------	---------------------	---------------------

1. Жабу коэффициенті (1 теңге мерзімді міндеттемелердің айналым қаражаты), ол ағымдағы өтімділік коэффициенті

Салалар бойынша орташа мәні

Квартиль: 25% - 50% - 75%

	1,70	1,33	1,38	1,10	1,32										
	0,97	1,16	1,89	0,93	1,08	1,60	0,94	1,09	1,60	0,90	1,03	1,31	0,92	1,05	1,54

2. Жалпы төлем қабілеттілігінің коэффициенті

Салалар бойынша орташа мәні

25% - 50% - 75%

	1,84	1,18	1,34	1,21	1,32										
	1,00	1,12	1,73	1,00	1,06	1,34	1,00	1,08	1,47	1,00	1,05	1,34	1,00	1,06	1,43

3. Қайта қаржыландыру деңгейі

Салалар бойынша орташа мәні

Квартиль: 25% - 50% - 75%

	27,7	27,0	26,5	25,6	26,1										
	0,4	15,8	51,3	0,3	14,0	51,4	0,4	13,5	51,9	0,3	12,4	50,6	0,3	13,8	53,0

4. Активтердегі айналым қаражатының үлесі

Салалар бойынша орташа мәні

Квартиль: 25% - 50% - 75%

	92,8	92,3	93,1	92,7	93,7										
	88,1	97,1	99,9	86,7	96,8	99,9	88,5	97,2	100,0	87,3	97,2	99,9	89,9	97,5	100,0

5. Активтердің айналымдылық коэффициенті

Салалар бойынша орташа мәні

Квартиль: 25% - 50% - 75%

	0,38	0,27	0,43	0,37	0,40										
	0,12	0,32	0,61	0,07	0,22	0,43	0,09	0,32	0,54	0,10	0,31	0,57	0,12	0,32	0,63

6. Айналым қаражатының айналымдылық коэффициенті

Салалар бойынша орташа мәні

Квартиль: 25% - 50% - 75%

	0,73	0,42	0,71	0,62	0,67										
	0,21	0,52	1,01	0,10	0,29	0,64	0,14	0,43	0,81	0,16	0,46	0,86	0,18	0,47	0,98

7. Сату рентабельділігі

Салалар бойынша орташа мәні

Квартиль: 25% - 50% - 75%

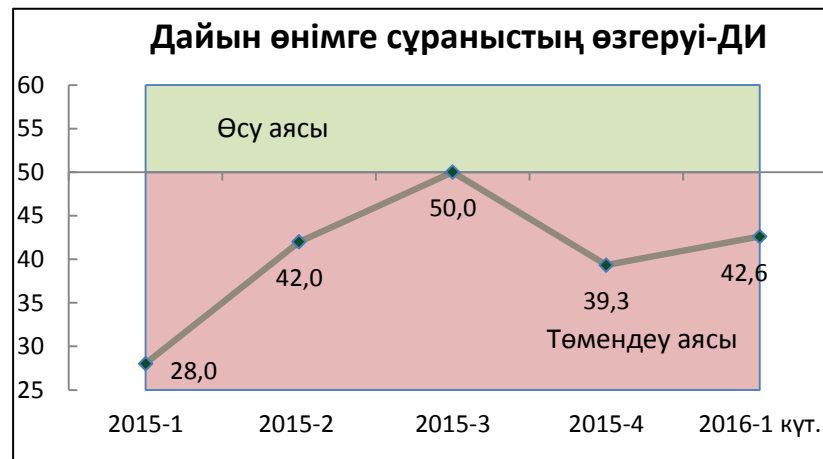
	17,2	19,5	17,4	20,0	19,8										
	8,0	16,0	25,5	7,7	16,4	29,9	7,7	15,4	25,9	9,3	18,3	29,3	9,4	17,7	29,6

# КӨЛІК

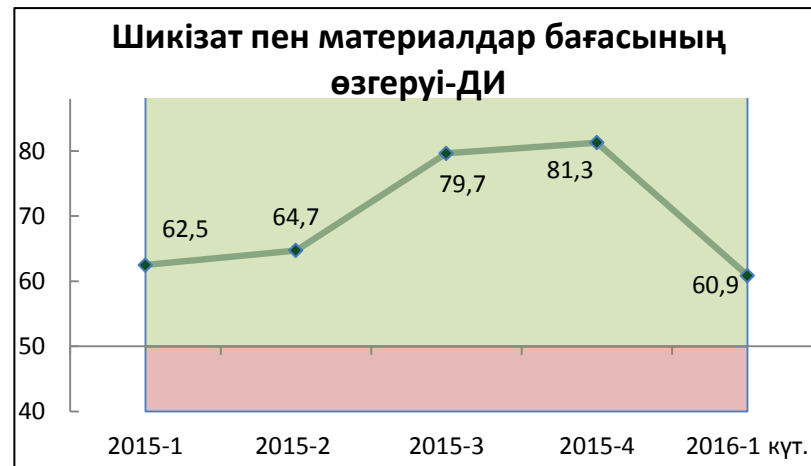
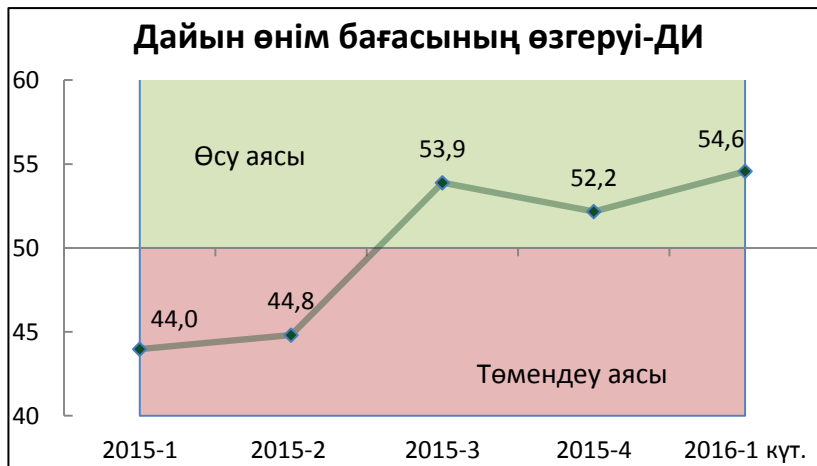
Салада дайын өнімге сұраныс төмендеді. 2016 жылғы 1-тоқсанда сұраныстың төмендеуінің жалғасуы күтілуде.

Салада дайын өнімге бағалардың өсуі сақталынды, 2016 жылғы 1-тоқсанда кәсіпорындар бағалардың ағымдағы деңгейі өсуінің жалғасуын күтуде.

Салада шикізат пен материал бағаларының жоғары өсуі байқалуда. 2016 жылғы 1-тоқсанда аталған үрдістің сақталуы күтілуде.



Өсу аясы      Төмендеу аясы



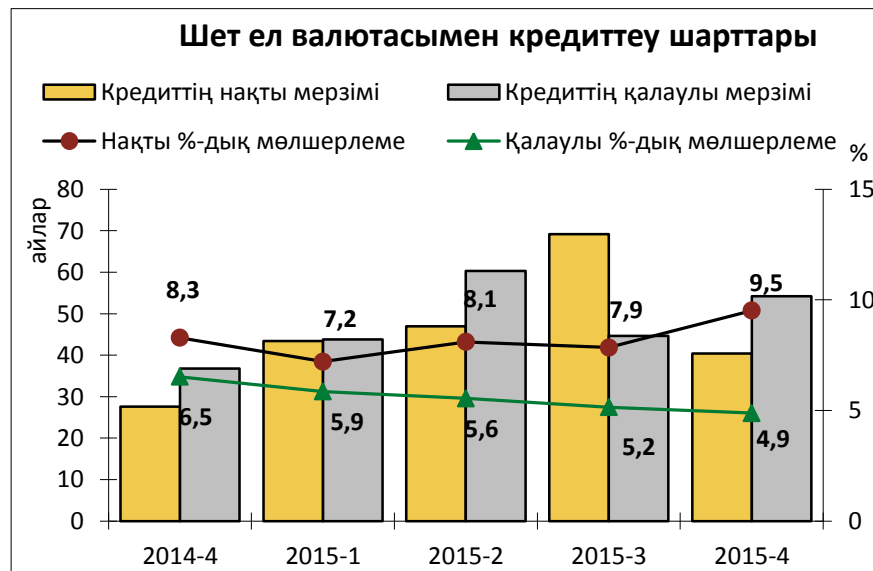
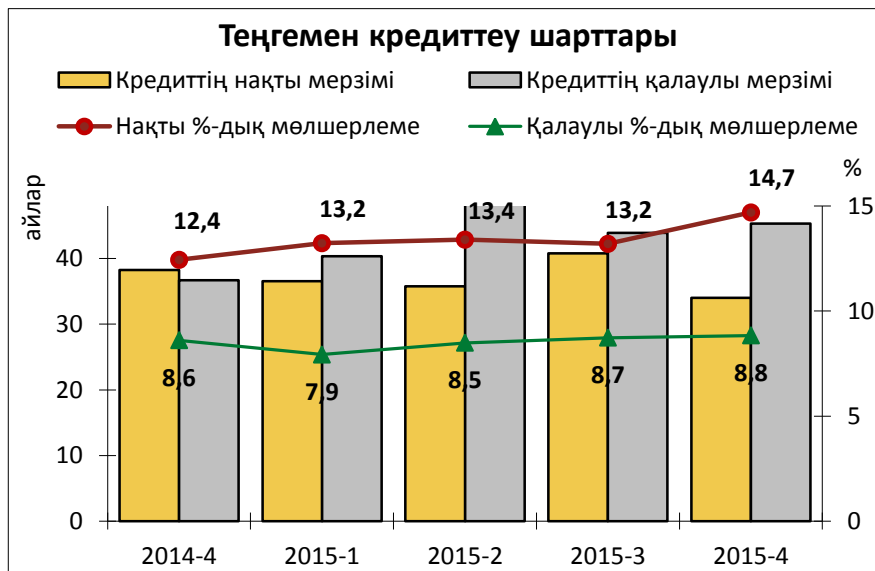
\*ДИ-диффузиялық индекс. 50 деңгейден қанша жоғары (төмен) болса, сұраныстың өсу (құлдырау) қарқыны сонша жоғары (төмен), 50 деңгейі өзгерістің жоқ екендігін көрсетеді

# КӨЛІК

Салада теңгемен және шетел валютасымен кредит бойынша орташа мөлшерлемелер тиісінше 14,7% және 9,5%-ға дейін өсті. Кәсіпорындар үшін қолайлы теңгемен кредиттеу мөлшерлемесі 8,8%-ға дейін ұлғайды, ал шетел валютасымен 4,9%-ға дейін төмендеді.

Теңгемен кредиттеудің орташа мерзімдері 34 айға дейін төмендеді, бұл ретте кредиттеудің орташа қалаулы мерзімі 45 айға дейін ұлғайды.

Шетел валютасымен кредиттеудің орташа мерзімдері 40 айға дейін төмендеді. Кәсіпорындар үшін қолайлы кредиттеу мерзімдері 54 айға дейін ұлғайды.

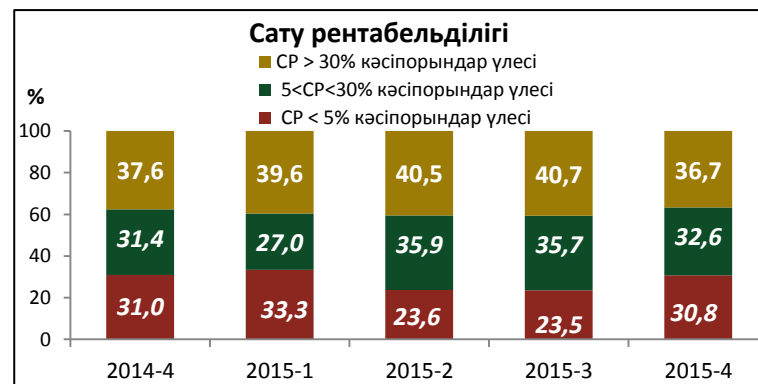
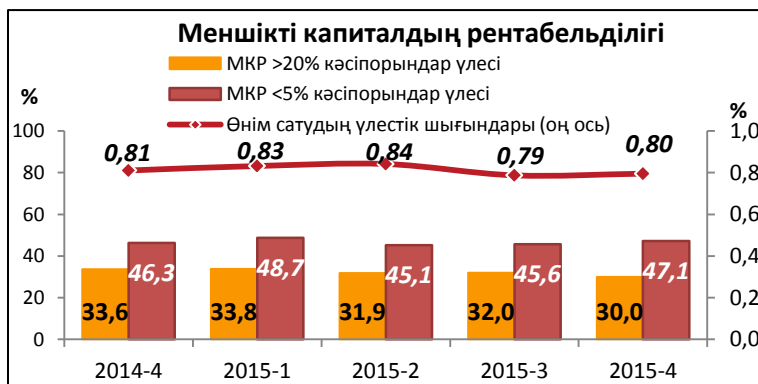
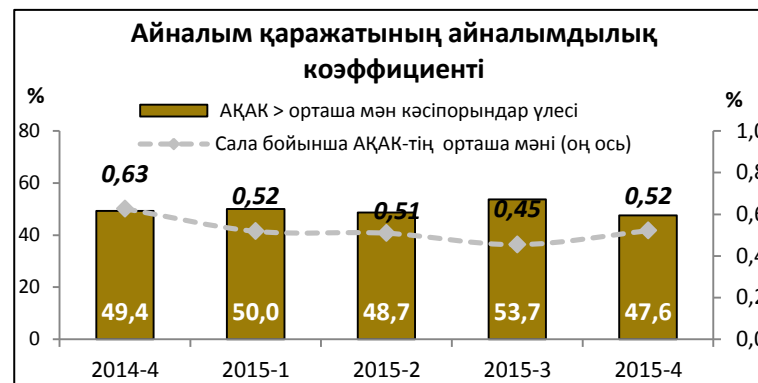
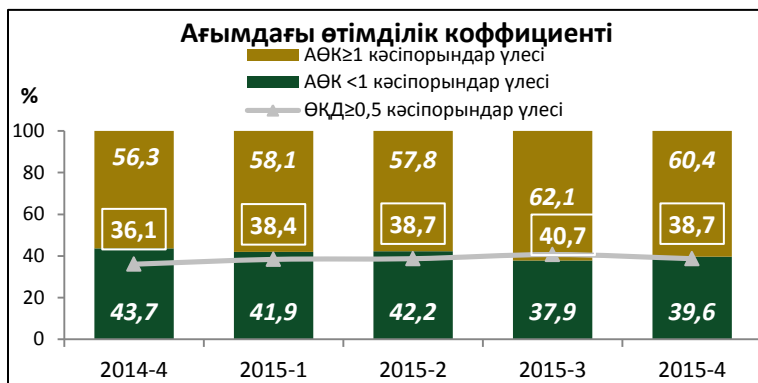


2015 жылғы 4-тоқсанда көліктегі «нашар» өтімділігі бар кәсіпорындардың үлесі (АӨК<1) өсіп, 39,6%-ды құрады. Қаржылық жағынан тәуелсіз кәсіпорындардың үлесі (ӨҚД≥0,5) 38,7%-ға дейін төмендеді.

АҚАК орташа деңгейден жоғары кәсіпорындардың үлесі 47,6%-ға дейін төмендеді. Саладағы АҚАК орташа мәні 0,52-ге дейін ұлғайды.

МКР>20% және МКР<5% кәсіпорындардың үлесі тиісінше 30,0% бен 47,1%-ды құрады.

Рентабельділігі төмен және шығынды кәсіпорындардың үлесі (СР<5%) 30,8%-ға дейін ұлғайды, рентабельділігі жоғары кәсіпорындардың үлесі (СР>30%) 36,7%-ға дейін кеміді.



Орташа салалық мәннің серпіні және негізгі қаржы көрсеткіштерін кuartильдік бөлу (өтімділік, капиталдың құрылымы, іскерлік белсенділік, рентабельділік):

Көлік және қоймаға алу

	2014 жылғы 4-тоқсан			2015 жылғы 1-тоқсан			2015 жылғы 2-тоқсан			2015 жылғы 3-тоқсан			2015 жылғы 4-тоқсан		
<b>1. Жабу коэффициенті (1 теңге мерзімді міндеттемелердің айналым қаражаты), ол ағымдағы өтімділік коэффициенті</b>															
<i>Салалар бойынша орташа мәні</i>	1,56			1,15			1,11			1,21			1,23		
<i>Квартиль: 25% - 50% -75%</i>	0,53	1,01	1,84	0,52	0,97	1,56	0,49	1,00	1,46	0,51	1,03	1,60	0,59	1,01	1,75
<b>2. Жалпы төлем қабілеттілігінің коэффициенті</b>															
<i>Салалар бойынша орташа мәні</i>	1,97			1,39			1,28			1,50			2,02		
<i>25% - 50% -75%</i>	1,02	1,25	2,15	1,00	1,14	1,60	1,00	1,14	1,49	1,00	1,19	2,01	1,00	1,26	2,60
<b>3. Қайта қаржыландыру деңгейі</b>															
<i>Салалар бойынша орташа мәні</i>	36,9			36,7			37,9			38,6			35,9		
<i>Квартиль: 25% - 50% -75%</i>	4,0	28,8	71,9	4,3	29,9	69,1	4,8	33,0	70,1	4,6	36,4	68,1	3,0	29,9	69,8
<b>4. Активтердегі айналым қаражатының үлесі, %</b>															
<i>Салалар бойынша орташа мәні</i>	44,7			44,8			45,1			45,4			46,5		
<i>Квартиль: 25% - 50% -75%</i>	13,9	32,5	79,4	12,9	31,1	82,9	13,5	31,4	84,3	15,2	33,8	81,9	15,1	36,8	82,6
<b>5. Активтердің айналымдылық коэффициенті</b>															
<i>Салалар бойынша орташа мәні</i>	0,21			0,16			0,18			0,18			0,19		
<i>Квартиль: 25% - 50% -75%</i>	0,06	0,15	0,31	0,05	0,12	0,23	0,05	0,14	0,27	0,05	0,15	0,27	0,05	0,15	0,27
<b>6. Айналым қаражатының айналымдылық коэффициенті</b>															
<i>Салалар бойынша орташа мәні</i>	0,78			0,39			0,40			0,40			0,40		
<i>Квартиль: 25% - 50% -75%</i>	0,16	0,52	1,24	0,10	0,32	0,65	0,10	0,36	0,67	0,12	0,32	0,61	0,10	0,32	0,66
<b>7. Сату рентабельділігі, %</b>															
<i>Салалар бойынша орташа мәні</i>	26,0			25,8			29,7			30,8			29,6		
<i>Квартиль: 25% - 50% -75%</i>	4,4	22,5	45,0	3,7	23,1	46,3	9,3	24,2	47,8	8,4	27,7	48,6	5,1	21,5	50,1

Қазақстан Республикасы Ұлттық Банкінің  
Зерттеулер және статистика  
департаменті

