



ҚАЗАҚСТАН ҰЛТТЫҚ БАНКІ

## САЛАЛЫҚ КОНЪЮНКТУРАЛЫҚ ШОЛУ

Кәсіпорындарға пікіртерім жүргізу  
нәтижелері (салалар: өндіру және өңдеу  
өнеркәсібі, құрылыс, сауда, көлік және  
қоймаға сақтау)

2016 ж. I тоқсан

## **МАЗМҰНЫ**

- I. Салалардағы жалпы үрдістер (3-бет)**
- II. Өндіру өнеркәсібі (4-7 беттер)**
- III. Өңдеу өнеркәсібі (8-11 беттер)**
- IV. Құрылыс (12-15 беттер)**
- V. Сауда (16-19 беттер)**
- VI. Көлік және қоймаға сақтау (20-23-беттер)**



# ҚР НАҚТЫ СЕКТОРЫ ДАМУЫНЫҢ НЕГІЗГІ ҮРДІСТЕРІ

Көрсеткіш	Өндіру өнеркәсібі	Өңдеу өнеркәсібі	Құрылыс	Сауда	Көлік және қоймаға сақтау
Дайын өнімге сұраныс	Төмендеу аясында	Төмендеу аясында	Төмендеу аясында	Төмендеу аясында	Төмендеу аясында
Шикізат пен материалдар бағасы	Көтерілді	Өсу аясында	Өсу аясында	Мәлімет жоқ	Өсу аясында
Дайын өнім бағалары	Өсу аясында	Өсу аясында	Өсу аясында	Өсу аясында	Өсу аясында
Теңгемен кредиттер бойынша нақты пайыздық мөлшерлеме	Төмендеді	Көтерілді	Көтерілді	Көтерілді	Төмендеді
Шетел валютасымен кредиттер бойынша нақты пайыздық мөлшерлеме	Өзгеріссіз қалды	Көтерілді	Төмендеді	Көтерілді	Төмендеді
Ағымдағы өтімділік Коэффициенті $\geq 1$ кәсіпорындардың үлесі	Төмендеді	Төмендеді	Төмендеді	Көтерілді	Төмендеді
Айналым қаражатының айналымдылық коэффициенті	Төмендеді	Көтерілді	Төмендеді	Төмендеді	Өзгеріссіз қалды
МКР $<5\%$ кәсіпорындардың үлесі	Көтерілді	Көтерілді	Көтерілді	Көтерілді	Көтерілді
Сату рентабельділігі: СР $<5\%$ кәсіпорындардың үлесі	Көтерілді	Көтерілді	Көтерілді	Төмендеді	Төмендеді



оң өзгеріс

теріс өзгеріс

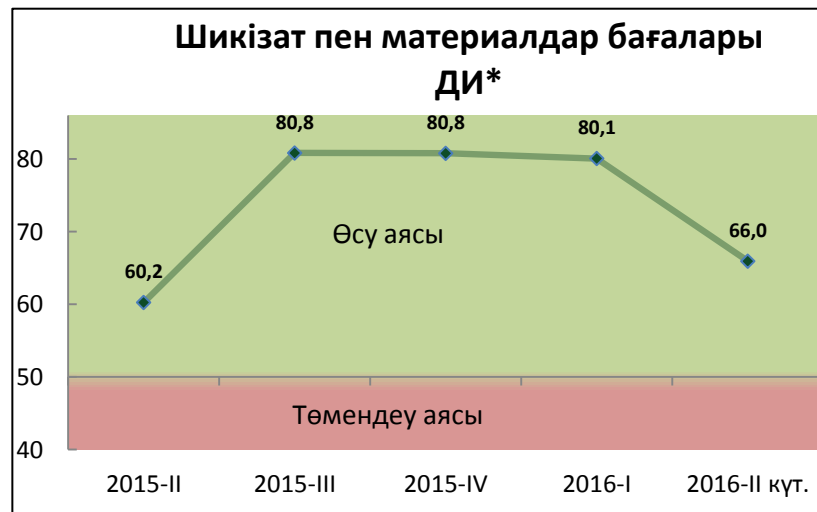
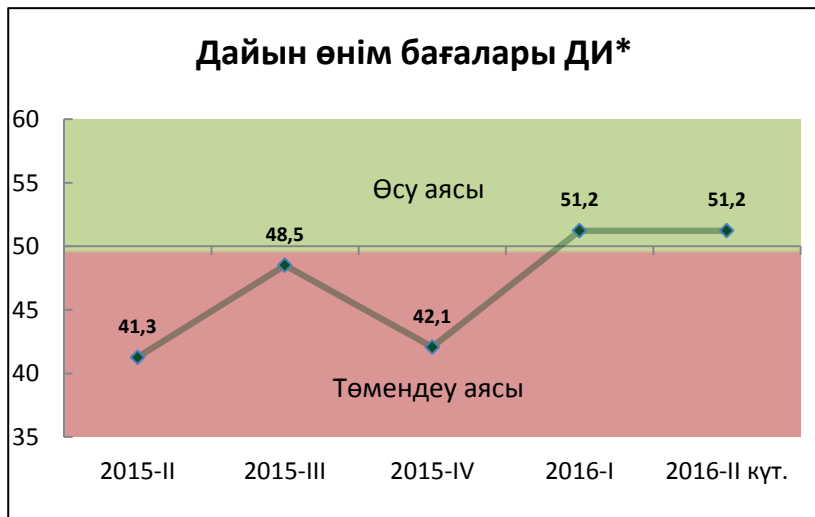
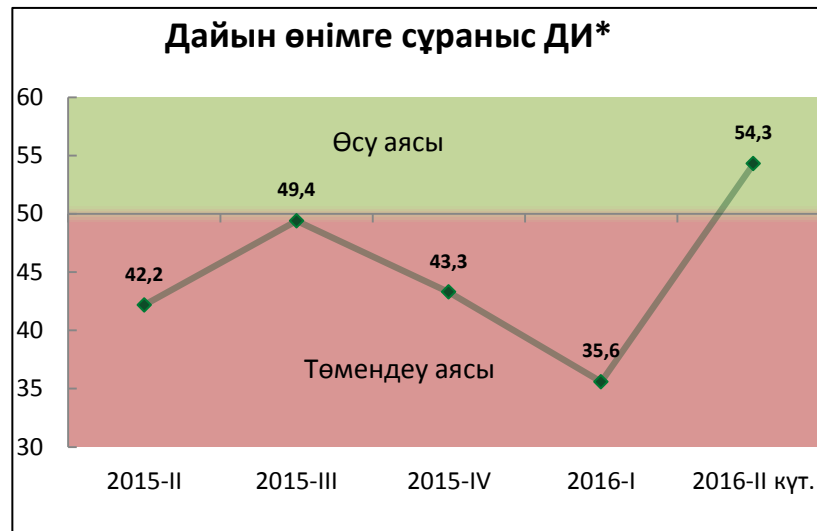
өзгеріс жоқ

# ӨНДІРУ ӨНЕРКӘСІБІ

Дүниежүзілік экономиканың өсу қарқындарының баяулануы тау-кен өндіру өнеркәсібінің дайын өніміне сұраныс серпініне теріс әсерін тигізуін жалғастырып келеді.

Тау-кен өндіру саласында дайын өнімге сұраныс төмендеуінің жалғасуы байқалып отыр. 2016 жылдың 2 тоқсанында кәсіпорындар сұраныстың өсуін күтуде. Сенімділікті әлемдік нарықтардағы шикізаттық тауарлар бағалары өсуінің жалғасуы туғызуда.

Дайын өнім бағаларының төмендеуі өсумен алмасты. 2016 жылдың 2 тоқсанында кәсіпорындар бағалар өсуінің жалғасуын күтуде. Өндіру саласында шикізат пен материалдар бағаларының өсуі жоғары деңгейінде қалып отыр. 2016ж. 2 тоқсанында бағалар өсуінің жалғасуы күтілуде



\*ДИ-диффузиялық индекс. 50 деңгейден қанша жоғары (төмен) болса, сұраныстың өсу (құлдырау) қарқыны сонша жоғары (төмен), 50 деңгейі өзгерістің жоқ екендігін көрсетеді;

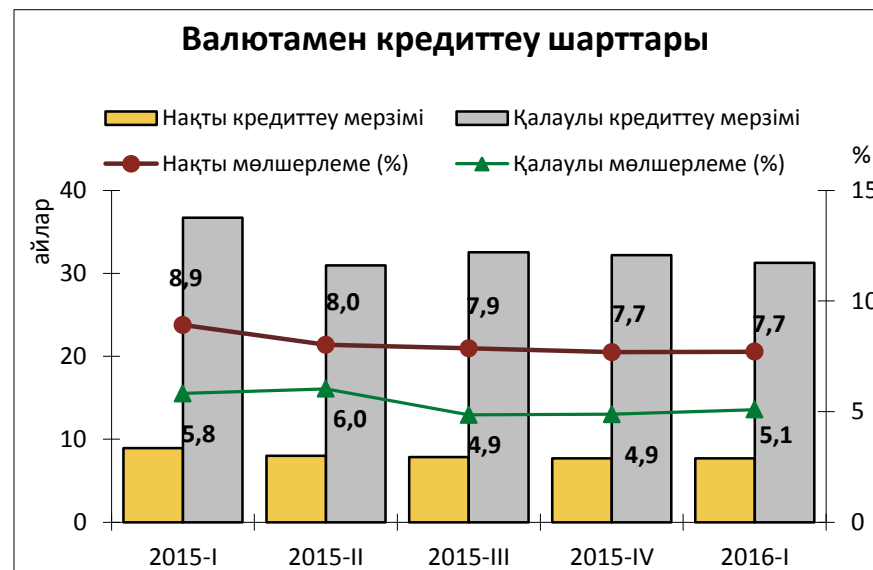
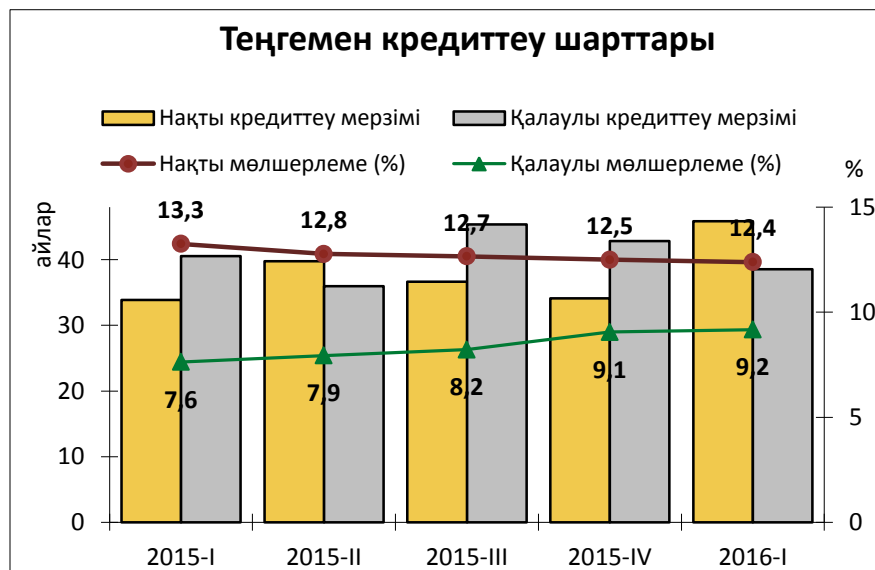
# ӨНДІРУ ӨНЕРКӘСІБІ

ҚРҰБ мәліметінше, тау-кен өнеркәсібі кәсіпорындарын кредиттеу 2016 жылдың 1 тоқсанының соңында өткен жылдың сәйкес кезеңімен салыстырғанда 42,1%-ға өсіп, 422,0 млрд. теңгені құрады.

Салада теңгемен және шетел валютасымен кредиттер бойынша орташа мөлшерлемелер өзгеріссіз қалды, сәйкесінше 12,4% және 7,7%. Кәсіпорындар үшін тиімді мөлшерлемелер теңгемен 9,2%-ға дейін, ал шетел валютасында 5,1%-ға дейін өсті.

Теңгемен кредиттеудің орташа мерзімі 46 айға дейін артып, кредиттеудің орташа қолайлы мерзімі 39 айды құрады. Шетел валютасымен кредиттеудің орташа мерзімі 31 айға дейін артып, қолайлы кредиттеу мерзімімен теңесті.

Тау-кен өнеркәсібінің кәсіпорындары 2016 жылдың 1 тоқсанында негізгі және айналым қаражаттарын кредиттеудің бағалық және бағалық емес шарттарының нашарлауын көрсетуді жалғастырып келеді.



# ӨНДІРУ ӨНЕРКӘСІБІ

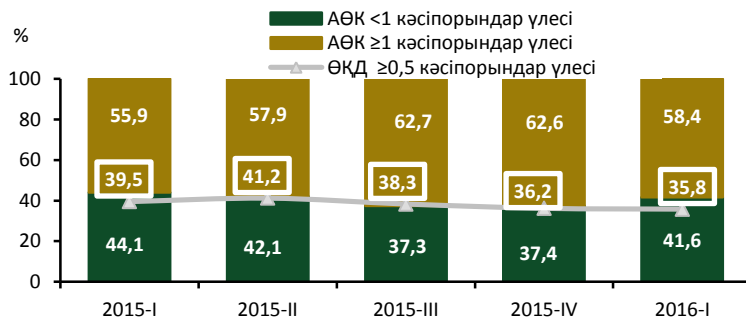
2016 жылдың 1 тоқсанында шикізат тауарларына төмен бағалардың сақталуы тау-кен өндірісі кәсіпорындарының қаржылық көрсеткіштеріне теріс әсерін тигізді.

Өтімділігі «нашар» (ағымдағы өтімділік коэффициенті (АӨК<1)) кәсіпорындардың үлесі 41,6%-ға дейін артты. Қаржылық тәуелсіз кәсіпорындардың үлесі (ӨҚД≥0,5) 35,8%-ға дейін төмендеді.

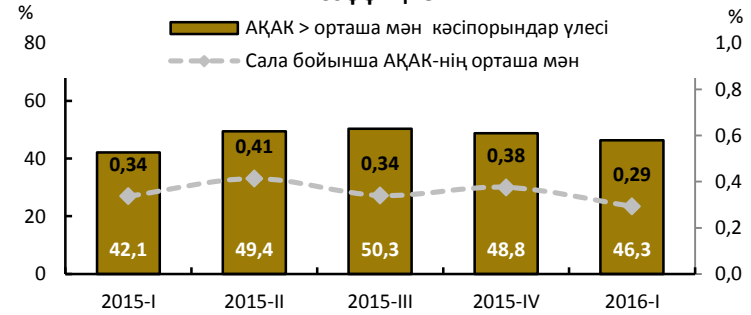
Айналым қаражатының айналымдылық коэффициенті (АҚАК) өткен тоқсанмен салыстырғанда 0,29-ге дейін төмендеді. АҚАК орта мәннен жоғары болатын кәсіпорындардың үлесі 46,3%-ға дейін төмендеді.

Пайдалылық көрсеткіштері нашарлады, меншікті капиталының рентабельдігі (МКП)>20% болатын кәсіпорындардың үлесі 21,3%-ға дейін төмендеді, сатудың пайдалылығы жоғары (СП>30%) кәсіпорындардың үлесі 52,0%-ға дейін азайды. Сатудың пайдалылығы төмен (СП<5%) кәсіпорындардың үлесі 20,4%-ға дейін артты.

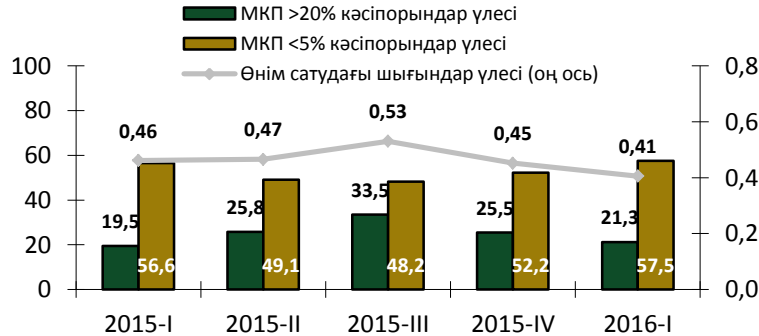
Ағымдағы өтімділік коэффициенті



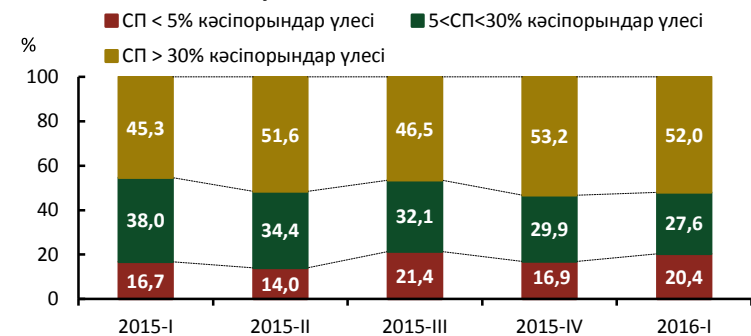
Айналым қаражатының айналымдылық коэффициенті



Меншікті капиталдың пайдалылығы



Сату пайдалылығы



$$\begin{aligned}
 \text{АӨК} &= \frac{\text{ағымдағы активтер}}{\text{ағымдағы міндеттемелер}}; & \text{ӨҚД} &= \frac{\text{меншікті капитал}}{\text{активтер}}; & \text{АҚАК} &= \frac{\text{Өнім сатудан түскен табыс}}{\text{ағымдағы активтер}}; & \text{ӨСШҰ} &= \frac{\text{өзіндік құн}}{\text{Өнім сатудан түскен табыс}}; & \text{МКП} &= \frac{\text{Өнім сатудан түскен табыс} - \text{өзіндік құн}}{\text{меншікті капитал}} * 100; \\
 \text{СР} &= \frac{\text{Өнім сатудан түскен табыс} - \text{өзіндік құн}}{\text{Өнім сатудан түскен табыс}} * 100;
 \end{aligned}$$

\*Бөлім индикаторлары тоқсанның соңында кәсіпорындардан алынған баланс пен пайда және шығын туралы есептің күтілетін мән көрсеткіштерінің бағалаулары негізінде, сала бойынша орташа есептелінген қаржылық коэффициенттерінің сандық бағалаулармен көрсетілген. Бұл ретте, алынатын бағалаулар мәндердің абсолюттік дәлдігін алып қою мақсатын көздемейді және сала жағдайының өзгерістері үрдістерінің оперативті талдамы үшін қызмет етеді.



**Орташа салалық мәннің серпіні және негізгі қаржы көрсеткіштерін квартилдік бөлу (өтімділік, капиталдың құрылымы, іскерлік белсенділігі, пайдалылық):**

**Тау-кен өндіру өнеркәсібі және карьерлерді әзірлеу**

	2015 жылдың 1 тоқсаны	2015 жылдың 2 тоқсаны	2015 жылдың 3 тоқсаны	2015 жылдың 4 тоқсаны	2016 жылдың 1 тоқсаны
--	-----------------------	-----------------------	-----------------------	-----------------------	-----------------------

**1. Ағымдағы өтімділік коэффициенті (1 теңге мерзімді міндеттемелердің айналым қаражаты)**

Салалар бойынша орташа мәні

Квартиль: 25% - 50% -75%

	2015 жылдың 1 тоқсаны	2015 жылдың 2 тоқсаны	2015 жылдың 3 тоқсаны	2015 жылдың 4 тоқсаны	2016 жылдың 1 тоқсаны
Орташа мәні	1,34	1,30	1,28	1,33	1,84
Квартиль: 25% - 50% -75%	0,69 0,98 1,66	0,67 1,01 1,91	0,63 1,04 1,67	0,60 1,02 1,62	0,69 1,09 2,31

**2. Жалпы төлем қабілеттілігінің коэффициенті**

Салалар бойынша орташа мәні

25% - 50% -75%

	2015 жылдың 1 тоқсаны	2015 жылдың 2 тоқсаны	2015 жылдың 3 тоқсаны	2015 жылдың 4 тоқсаны	2016 жылдың 1 тоқсаны
Орташа мәні	1,49	3,74	3,68	5,28	7,37
Квартиль: 25% - 50% -75%	1,00 1,25 1,84	1,00 1,32 2,10	1,00 1,16 2,20	0,88 1,09 1,59	0,92 1,16 2,26

**3. Қайта қаржыландыру деңгейі**

Салалар бойынша орташа мәні

Квартиль: 25% - 50% -75%

	2015 жылдың 1 тоқсаны	2015 жылдың 2 тоқсаны	2015 жылдың 3 тоқсаны	2015 жылдың 4 тоқсаны	2016 жылдың 1 тоқсаны
Орташа мәні	38,22	39,93	38,50	36,80	32,42
Квартиль: 25% - 50% -75%	5,85 38,68 69,46	8,47 42,95 69,28	4,31 39,33 72,73	4,34 35,56 76,14	1,48 31,38 72,35

**4. Активтердегі айналым қаражатының үлесі, %**

Салалар бойынша орташа мәні

Квартиль: 25% - 50% -75%

	2015 жылдың 1 тоқсаны	2015 жылдың 2 тоқсаны	2015 жылдың 3 тоқсаны	2015 жылдың 4 тоқсаны	2016 жылдың 1 тоқсаны
Орташа мәні	47,89	47,80	49,46	49,63	50,23
Квартиль: 25% - 50% -75%	26,44 43,89 69,26	29,50 44,09 65,51	28,07 45,24 71,76	29,36 47,05 70,01	31,17 47,03 69,92

**5. Активтердің айналымдылық коэффициенті**

Салалар бойынша орташа мәні

Квартиль: 25% - 50% -75%

	2015 жылдың 1 тоқсаны	2015 жылдың 2 тоқсаны	2015 жылдың 3 тоқсаны	2015 жылдың 4 тоқсаны	2016 жылдың 1 тоқсаны
Орташа мәні	0,09	0,14	0,12	0,13	0,12
Квартиль: 25% - 50% -75%	0,02 0,07 0,14	0,05 0,12 0,21	0,04 0,11 0,20	0,04 0,12 0,21	0,02 0,08 0,19

**6. Айналым қаражатының айналымдылық коэффициенті**

Салалар бойынша орташа мәні

Квартиль: 25% - 50% -75%

	2015 жылдың 1 тоқсаны	2015 жылдың 2 тоқсаны	2015 жылдың 3 тоқсаны	2015 жылдың 4 тоқсаны	2016 жылдың 1 тоқсаны
Орташа мәні	0,24	0,36	0,34	0,32	0,32
Квартиль: 25% - 50% -75%	0,04 0,24 0,44	0,12 0,32 0,58	0,11 0,30 0,54	0,12 0,28 0,50	0,05 0,24 0,53

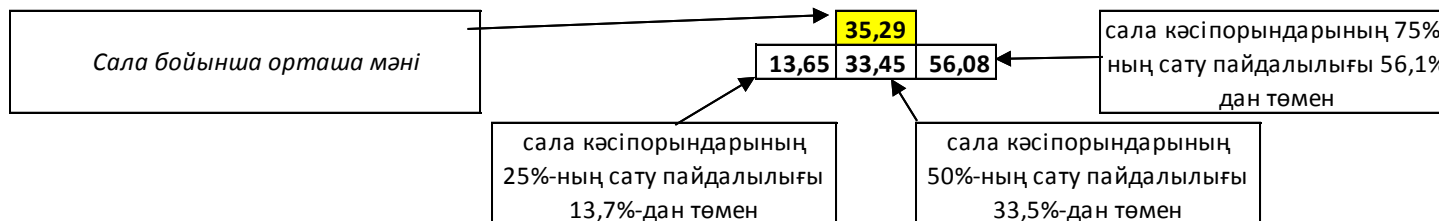
**7. Сату пайдалылығы, %**

Салалар бойынша орташа мәні

Квартиль: 25% - 50% -75%

	2015 жылдың 1 тоқсаны	2015 жылдың 2 тоқсаны	2015 жылдың 3 тоқсаны	2015 жылдың 4 тоқсаны	2016 жылдың 1 тоқсаны
Орташа мәні	27,16	29,37	28,62	35,95	35,29
Квартиль: 25% - 50% -75%	13,70 24,00 43,70	12,15 29,70 45,35	11,70 27,80 45,90	18,90 35,40 51,90	13,65 33,45 56,08

**Сату пайдалылық көрсеткішінің үлгісінде кестеге түсіндірме:**

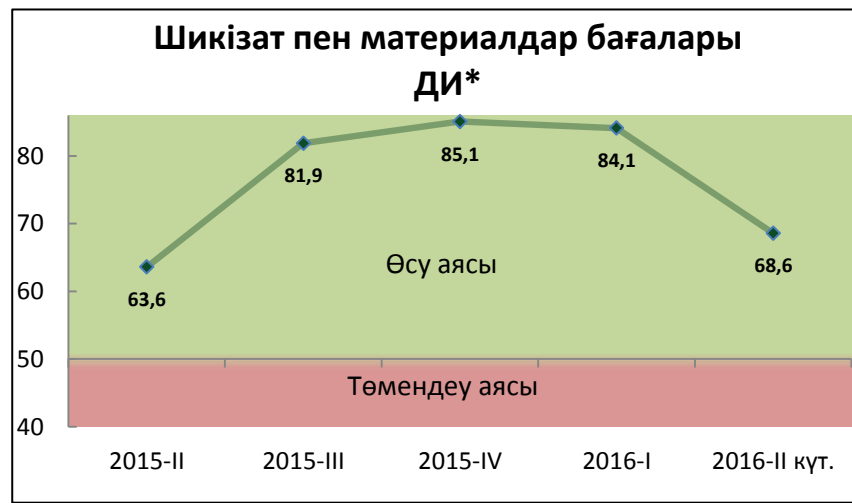
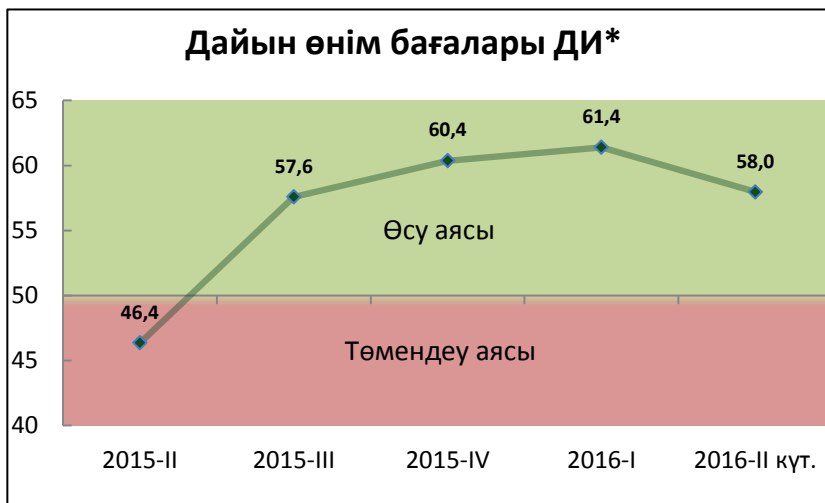
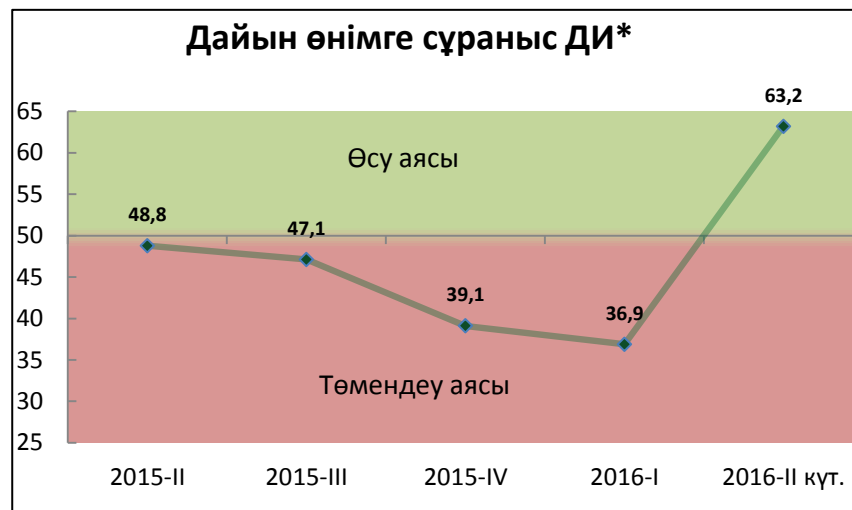


# ӨҢДЕУ ӨНЕРКӘСІБІ

Мемлекет қабылдаған экономиканы қолдауға бағытталған кризиске қарсы шаралар (ИИДМБ және «Нұрлы жол») өңдеу өнеркәсібінде шамалы өсудің сақталуына мүмкіндік берді. Сонымен қатар, дайын өнімге сұраныстың төмендеуінің үрдісі сақталынды. 2016 жылдың 2 тоқсанында сұраныстың өсуі күтілуде.

Салада дайын өнім бағаларының өсуі жалғасты. 2016 жылдың 2 тоқсанында кәсіпорындар баға деңгейінің өсуінің жалғасын біршама бәсеңдеген қарқынмен күтуде.

Өңдеу өнеркәсібінде шикізат пен материалдар бағаларының өсу қарқындары жеделдеді. 2016 жылдың 2 тоқсанында кәсіпорындар баға деңгейінің өсуінің жалғасын біршама бәсеңдеген қарқынмен күтуде.



\*ДИ-диффузиялық индекс. 50 деңгейден қанша жоғары (төмен) болса, сұраныстың өсу (құлдырау) қарқыны сонша жоғары (төмен), 50 деңгейі өзгерістің жоқ екендігін көрсетеді;



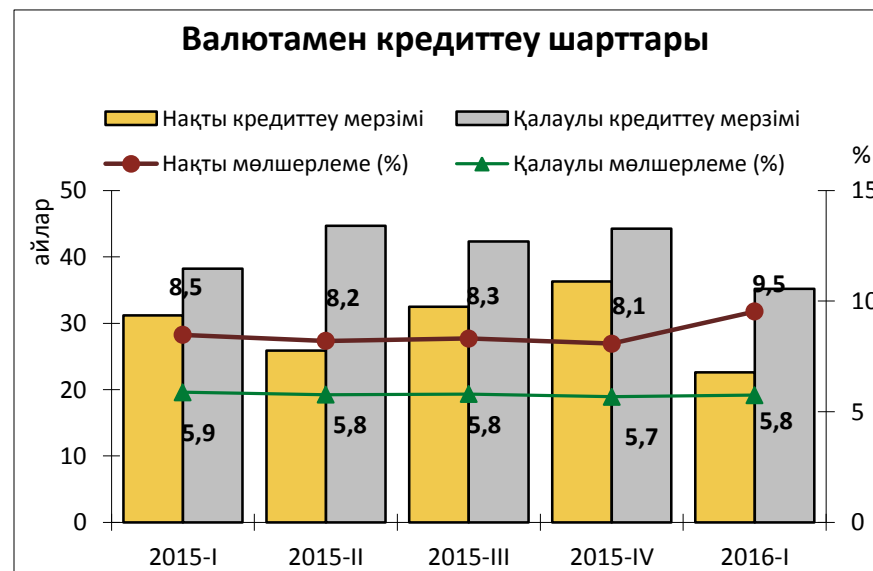
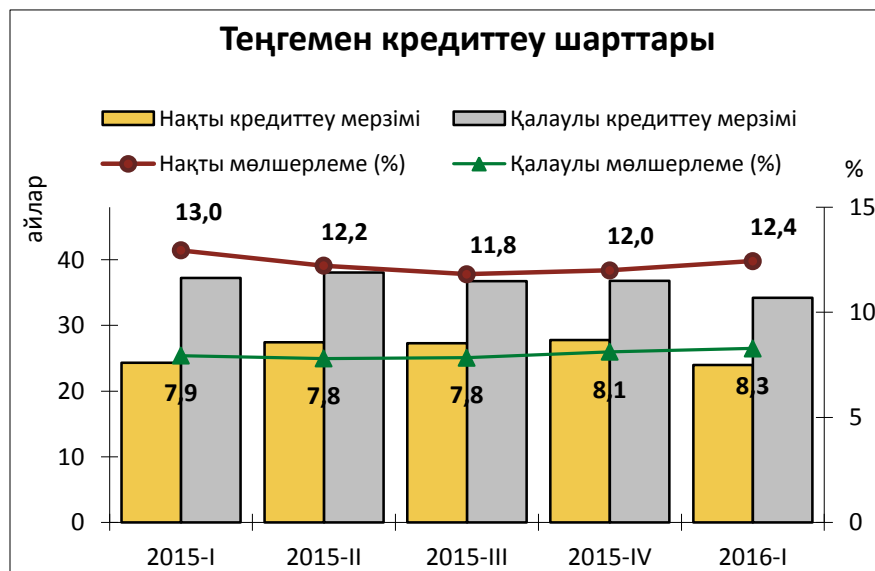
# ӨҢДЕУ ӨНЕРКӘСІБІ

ҚРҰБ мәліметінше, өңдеу өнеркәсібі кәсіпорындарын кредиттеу 2016 жылдың 1 тоқсанының соңында өткен жылдың сәйкес кезеңімен салыстырғанда 13,0%-ға өсіп, 1 075,5 млрд. теңгені құрады.

Салада теңгемен және шетел валютасымен кредиттер бойынша орташа мөлшерлемелер сәйкесінше 12,4% және 9,5% ға дейін артты. Кәсіпорындар үшін тиімді мөлшерлемелер теңгемен 8,3%-ға дейін, ал шетел валютасында 5,8%-ға дейін өсті.

Теңгемен кредиттеудің орташа мерзімі 24 айға дейін азайып, кредиттеудің орташа қолайлы мерзімі 34 айды құрады. Шетел валютасымен кредиттеудің орташа мерзімі 23 айға дейін азайып, қолайлы кредиттеу мерзімі 35 айды құрады.

Өңдеу өнеркәсібінің кәсіпорындары 2016 жылдың 1 тоқсанында негізгі және айналым қаражаттарын кредиттеудің бағалық және бағалық емес шарттарының нашарлауын көрсетуді жалғастырып келеді.



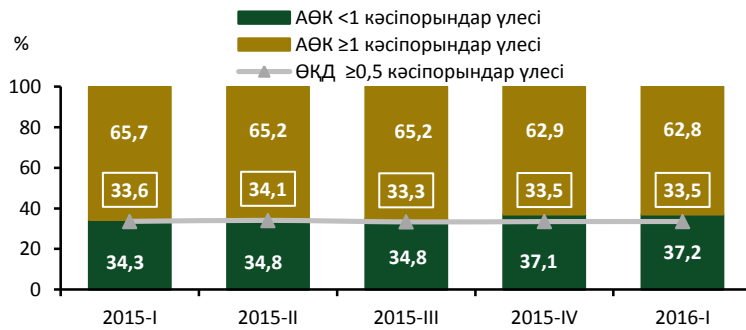
# ӨНДЕУ ӨНЕРКӘСІБІ

Тұтынушылық сұранысының төмендеуі және қолайсыз сыртқы конъюнктура өңдеу өнеркәсібі кәсіпорындарының қаржылық көрсеткіштеріне теріс әсерін тигізді.

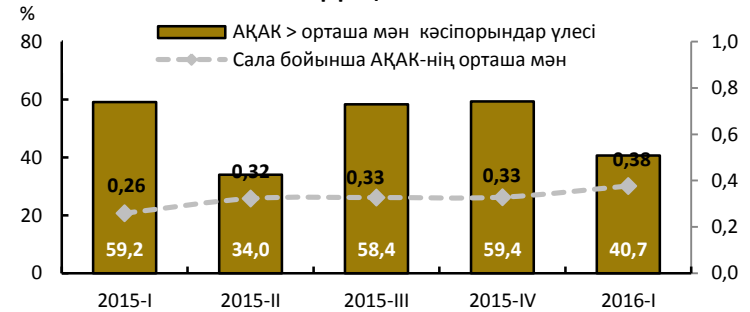
Өтімділігі «нашар» (ағымдағы өтімділік коэффициенті (АӨК<1)) кәсіпорындардың үлесі 37,2%-ға дейін артты. Қаржылық тәуелсіз кәсіпорындардың үлесі (ӨҚД≥0,5) өзгеріссіз қалды: 33,5%. 2015 жылдың 4 тоқсанымен салыстырғанда АҚАК орта мәннен жоғары болатын кәсіпорындардың үлесі 40,7%-ға дейін төмендеді. Айналым қаражатының айналымдылық коэффициенті (АҚАК) өткен тоқсанмен салыстырғанда 0,38-ге дейін өсті.

Меншікті капиталының рентабельдігі (МКП)>20% болатын кәсіпорындардың үлесі 24,9%-ға дейін төмендеді, МКП<5% кәсіпорындардың үлесі 52,4%-ға дейін артты. Сатудың пайдалылығы төмен және залалды (СП<5%) кәсіпорындардың үлесі 27,1%-ға дейін артты. Пайдалылығы жоғары кәсіпорындар үлесі (СП>30%) 30,1%-ды құрады.

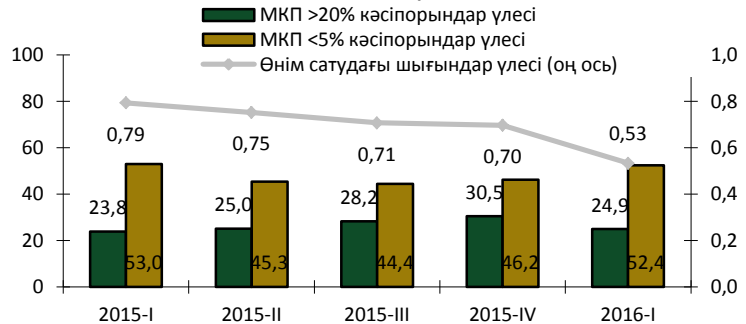
Ағымдағы өтімділік коэффициенті



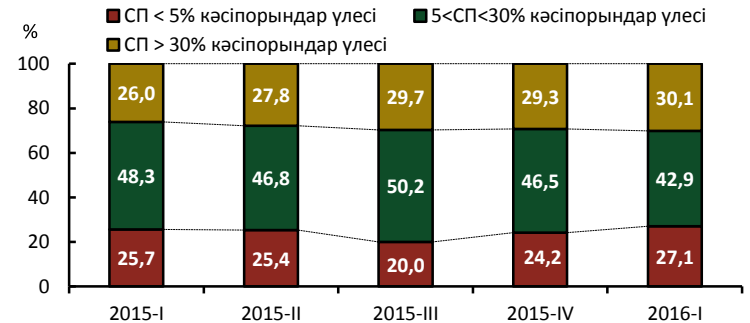
Айналым қаражатының айналымдылық коэффициенті



Меншікті капиталдың пайдалылығы



Сату пайдалылығы



$$\begin{aligned}
 \text{АӨК} &= \frac{\text{ағымдағы активтер}}{\text{ағымдағы міндеттемелер}}; & \text{ӨҚД} &= \frac{\text{меншікті капитал}}{\text{активтер}}; & \text{АҚАК} &= \frac{\text{Өнім сатудан түскен табыс}}{\text{ағымдағы активтер}}; & \text{ӨСШУ} &= \frac{\text{өзіндік күн}}{\text{Өнім сатудан түскен табыс}}; & \text{МКП} &= \frac{\text{Өнім сатудан түскен табыс} - \text{өзіндік күн}}{\text{меншікті капитал}} * 100; \\
 \text{CP} &= \frac{\text{Өнім сатудан түскен табыс} - \text{өзіндік күн}}{\text{Өнім сатудан түскен табыс}} * 100;
 \end{aligned}$$

\*Бөлім индикаторлары тоқсанның соңында кәсіпорындардан алынған баланс пен пайда және шығын туралы есептің күтілетін мән көрсеткіштерінің бағалаулары негізінде, сала бойынша орташа есептелінген қаржылық коэффициенттерінің сандық бағалаулармен көрсетілген. Бұл ретте, алынатын бағалаулар мәндердің абсолюттік дәлдігін алып қою мақсатын көздемейді және сала жағдайының өзгерістері үрдістерінің оперативті талдамы үшін қызмет етеді.



**Орташа салалық мәннің серпіні және негізгі қаржы көрсеткіштерін кватилдік бөлу (өтімділік, капиталдың құрылымы, іскерлік белсенділігі, пайдалылық):**

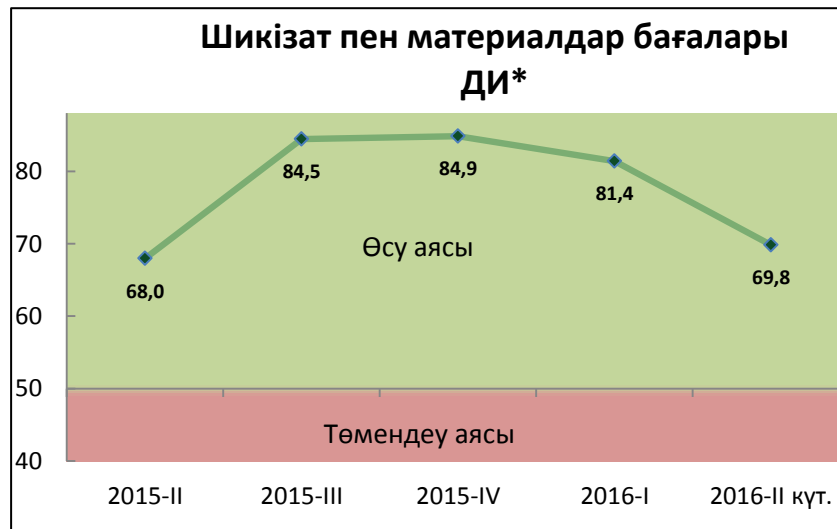
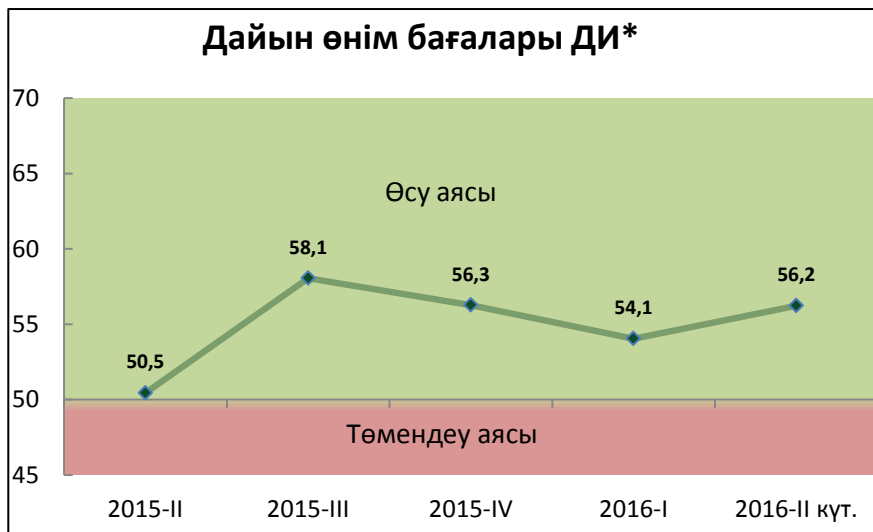
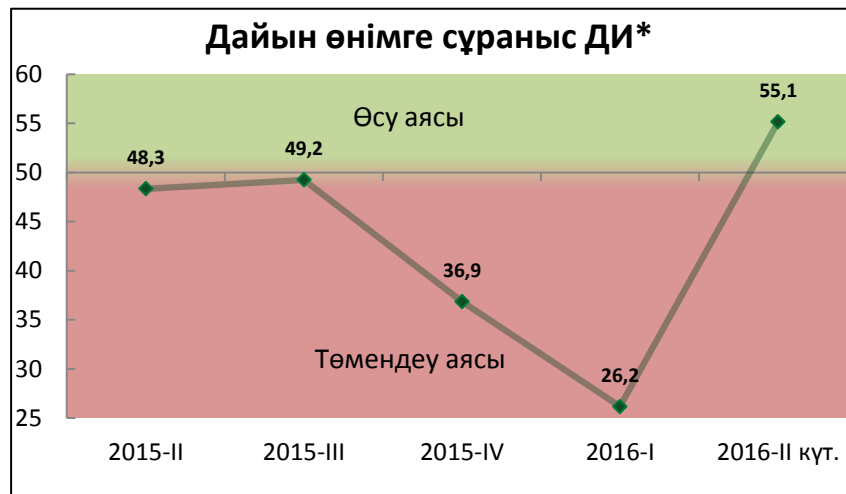
**Өңдеу өнеркәсібі**

	2015 жылдың 1 тоқсаны	2015 жылдың 2 тоқсаны	2015 жылдың 3 тоқсаны	2015 жылдың 4 тоқсаны	2016 жылдың 1 тоқсаны
<b>1. Ағымдағы өтімділік коэффициенті (1 теңге мерзімді міндеттемелердің айналым қаражаты)</b>					
<i>Салалар бойынша орташа мәні</i>	1,08	1,07	1,07	1,40	1,96
<i>Кватиль: 25% - 50% -75%</i>	0,79 1,02 1,37	0,75 1,03 1,36	0,75 1,02 1,37	0,74 1,09 1,82	0,79 1,17 2,11
<b>2. Жалпы төлем қабілеттілігінің коэффициенті</b>					
<i>Салалар бойынша орташа мәні</i>	1,30	1,35	1,29	1,31	2,04
<i>25% - 50% -75%</i>	1,00 1,19 1,60	1,00 1,21 1,67	1,00 1,16 1,57	1,00 1,14 1,61	1,00 1,24 2,26
<b>3. Қайта қаржыландыру деңгейі</b>					
<i>Салалар бойынша орташа мәні</i>	34,85	34,57	31,73	31,14	27,51
<i>Кватиль: 25% - 50% -75%</i>	3,57 31,58 64,61	5,12 31,36 63,33	2,05 27,78 59,95	0,98 26,45 61,02	0,33 23,45 60,44
<b>4. Активтердегі айналым қаражатының үлесі, %</b>					
<i>Салалар бойынша орташа мәні</i>	58,09	57,11	58,56	58,35	58,46
<i>Кватиль: 25% - 50% -75%</i>	39,25 57,49 78,98	37,44 57,13 77,82	38,52 59,59 79,71	37,93 60,56 79,59	37,37 61,47 80,25
<b>5. Активтердің айналымдылық коэффициенті</b>					
<i>Салалар бойынша орташа мәні</i>	0,18	0,20	0,25	0,25	0,21
<i>Кватиль: 25% - 50% -75%</i>	0,05 0,12 0,26	0,07 0,17 0,31	0,08 0,19 0,37	0,08 0,19 0,36	0,05 0,14 0,29
<b>6. Айналым қаражатының айналымдылық коэффициенті</b>					
<i>Салалар бойынша орташа мәні</i>	0,25	0,31	0,34	0,33	0,39
<i>Кватиль: 25% - 50% -75%</i>	0,09 0,22 0,40	0,17 0,31 0,44	0,12 0,31 0,51	0,12 0,29 0,51	0,10 0,27 0,56
<b>7. Сату пайдалылығы, %</b>					
<i>Салалар бойынша орташа мәні</i>	17,88	19,66	22,40	21,57	21,34
<i>Кватиль: 25% - 50% -75%</i>	6,00 16,50 30,38	6,80 18,10 31,40	9,20 20,00 32,48	8,33 19,85 32,98	5,60 18,65 35,18

# ҚҰРЫЛЫС

2016 жылдың 1 тоқсанында құрылыс жұмыстарының көлемі 2015 жылдың 1 тоқсанымен салыстырғанда 6,0%-ға артты. Бұл саланың дамуына инфрақұрылымдық және тұрғын үй құрылысына бағытталған мемлекеттік бағдарламалардың іске асуы өзінің оң әсерін тигізуде. Сонымен қатар 2016 жылдың 1 тоқсанында құрылыс саласында сұраныс деңгейі едәуір төмендеді. 2016 жылдың 2 тоқсанында кәсіпорындар сұраныстың өсуін күтуде.

Дайын өнімге бағалардың өсуі жалғасуда. Құрылыс саласында шикізаттар мен материалдар бағаларының ең жоғары өсуі байқалуда. 2016 жылдың 2 тоқсанында бағалар өсуінің жалғасуы күтілуде.



\*ДИ-диффузиялық индекс. 50 деңгейден қанша жоғары (төмен) болса, сұраныстың өсу (құлдырау) қарқыны сонша жоғары (төмен), 50 деңгейі өзгерістің жоқ екендігін көрсетеді;

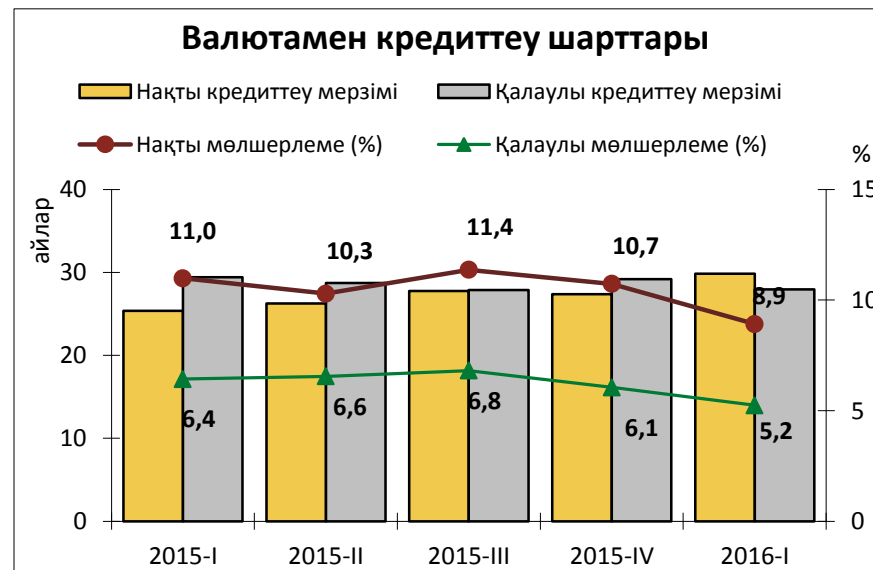
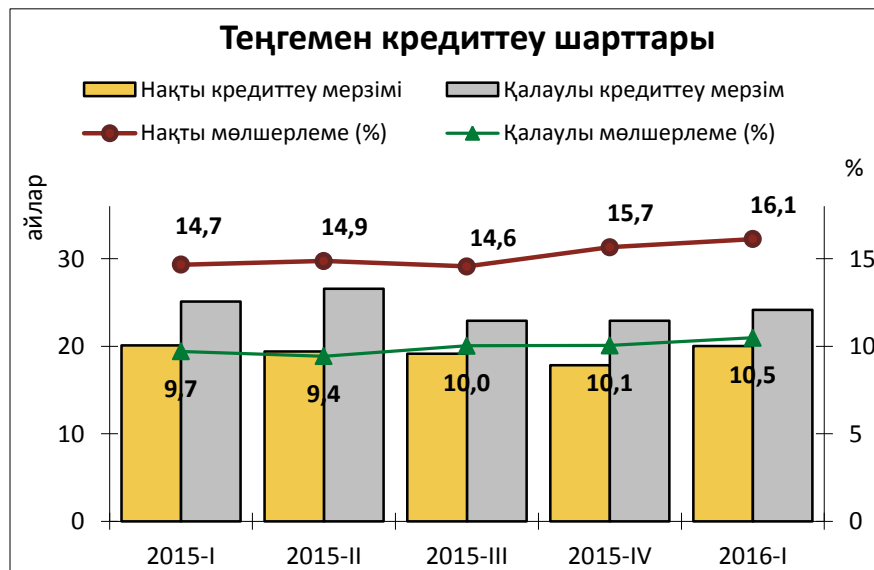
# ҚҰРЫЛЫС

ҚРҰБ мәліметінше, құрылыс саласының кәсіпорындарын кредиттеу 2016 жылдың 1 тоқсанының соңында өткен жылдың сәйкес кезеңімен салыстырғанда 13,5%-ға азайып, 999,3 млрд. теңгені құрады.

Салада теңгемен кредиттер бойынша орташа мөлшерлемелер 16,1%-ға дейін артып, ал шетел валютасымен 8,9%-ға дейін төмендеді. Кәсіпорындар үшін тиімді мөлшерлемелер теңгемен 10,5%-ға дейін өсті, ал шетел валютасымен 5,2%-ға дейін төмендеді.

Теңгемен кредиттеудің орташа мерзімі 20 айға дейін артып, кредиттеудің орташа қолайлы мерзімі 24 айды құрады. Шетел валютасымен кредиттеудің орташа мерзімі 30 айға дейін артып, қолайлы кредиттеу мерзімі 28 айға дейін төмендеді.

Құрылыс саласының кәсіпорындары 2016 жылдың 1 тоқсанында негізгі және айналым қаражаттарын кредиттеудің бағалық және бағалық емес шарттарының нашарлауын көрсетуді жалғастырып келеді.



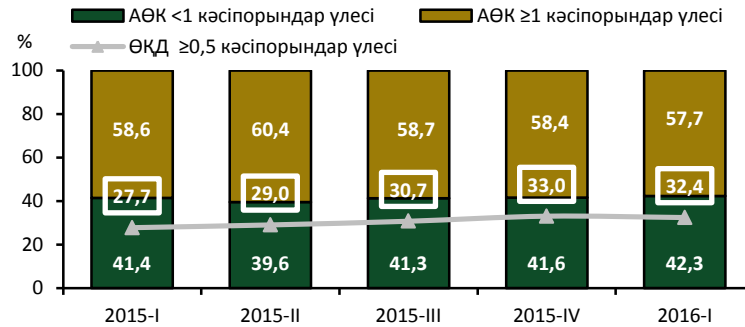
## ҚҰРЫЛЫС

Жылжымайтын мүлік нарығындағы сұраныстың төмендеуі мен халықтың нақты кірістерінің азаюы құрылыс компанияларының қаржылық көрсеткіштеріне теріс әсерін тигізуін жалғастыруда. Сонымен қатар, мемлекет тарапынан көрсетілген қолдау мен негізгі қаражаттарға инвестициялардың артуы жағымсыз әсерді жуып-шайды.

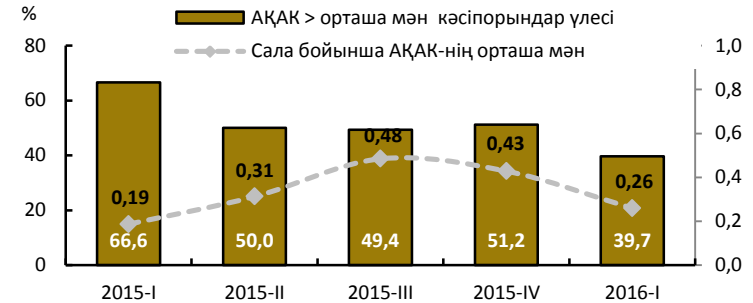
Өтімділігі «нашар» (ағымдағы өтімділік коэффициенті (АӨК<1)) кәсіпорындардың үлесі 42,3%-ға дейін артты. Қаржылық тәуелсіз кәсіпорындардың үлесі (ӨҚД≥0,5) 32,4%-ға дейін төмендеді. АҚАК орта мәннен жоғары болатын кәсіпорындардың үлесі 39,7%-ға дейін төмендеді. Айналым қаражатының айналымдылық коэффициенті (АҚАК) өткен тоқсанмен салыстырғанда 0,26-ге дейін төмендеді.

МКП>20% болатын кәсіпорындардың үлесі 27,8%-ға дейін төмендеді, МКП<5% кәсіпорындардың үлесі 56,5%-ға дейін артты. Сатудың пайдалылығы төмен және залалды (СП<5%) кәсіпорындардың үлесі 35,4%-ға дейін артты. Пайдалылығы жоғары кәсіпорындар үлесі (СП>30%) 35,4%-ға дейін артты.

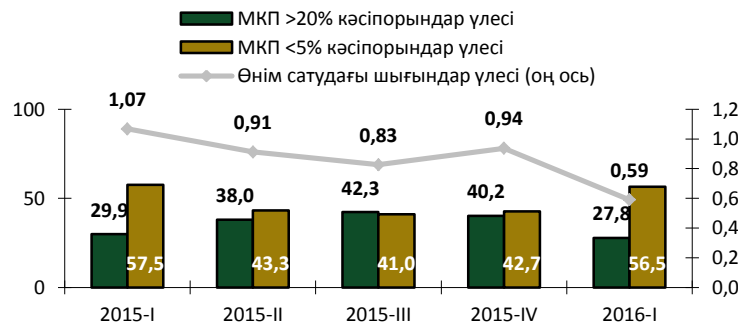
Ағымдағы өтімділік коэффициенті



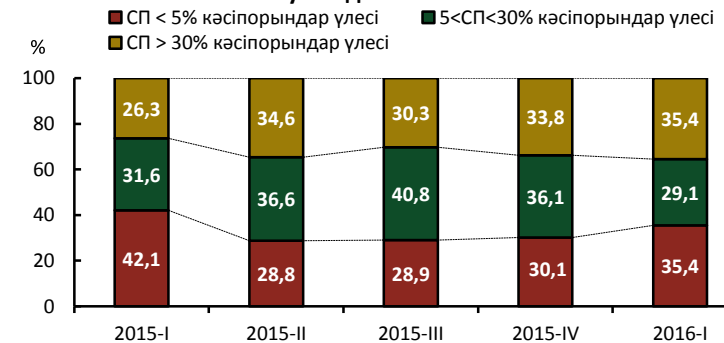
Айналым қаражатының айналымдылық коэффициенті



Меншікті капиталдың пайдалылығы



Сату пайдалылығы



$$\begin{aligned}
 \text{АӨК} &= \frac{\text{ағымдағы активтер}}{\text{ағымдағы міндеттемелер}}; & \text{ӨҚД} &= \frac{\text{меншікті капитал}}{\text{активтер}}; & \text{АҚАК} &= \frac{\text{Өнім сатудан түскен табыс}}{\text{ағымдағы активтер}}; & \text{ӨСШУ} &= \frac{\text{өзіндік күн}}{\text{Өнім сатудан түскен табыс}}; & \text{МКП} &= \frac{\text{Өнім сатудан түскен табыс} - \text{өзіндік күн}}{\text{меншікті капитал}} * 100; \\
 \text{СП} &= \frac{\text{Өнім сатудан түскен табыс} - \text{өзіндік күн}}{\text{Өнім сатудан түскен табыс}} * 100;
 \end{aligned}$$

\*Бөлім индикаторлары тоқсанның соңында кәсіпорындардан алынған баланс пен пайда және шығын туралы есептің күтілетін мән көрсеткіштерінің бағалаулары негізінде, сала бойынша орташа есептелінген қаржылық коэффициенттерінің сандық бағалаулармен көрсетілген. Бұл ретте, алынатын бағалаулар мәндердің абсолюттік дәлдігін алып қою мақсатын көздемейді және сала жағдайының өзгерістері үрдістерінің оперативті талдамы үшін қызмет етеді.



**Орташа салалық мәннің серпіні және негізгі қаржы көрсеткіштерін кватрилдік бөлу (өтімділік, капиталдың құрылымы, іскерлік белсенділігі, пайдалылық):**

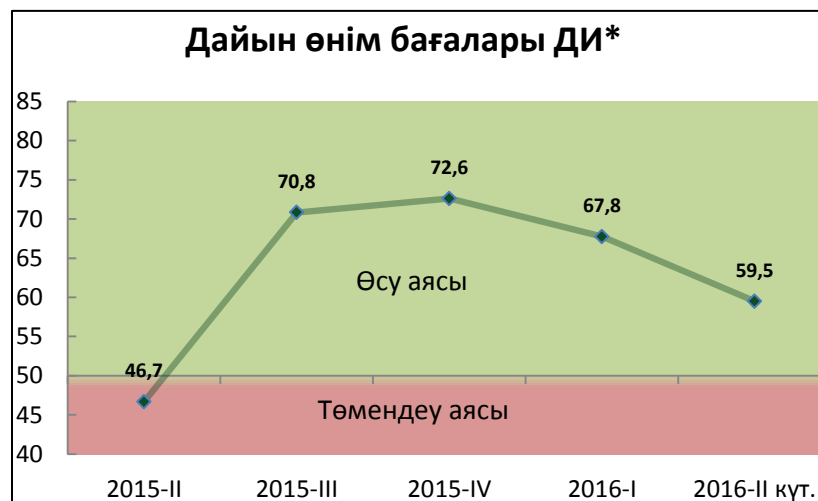
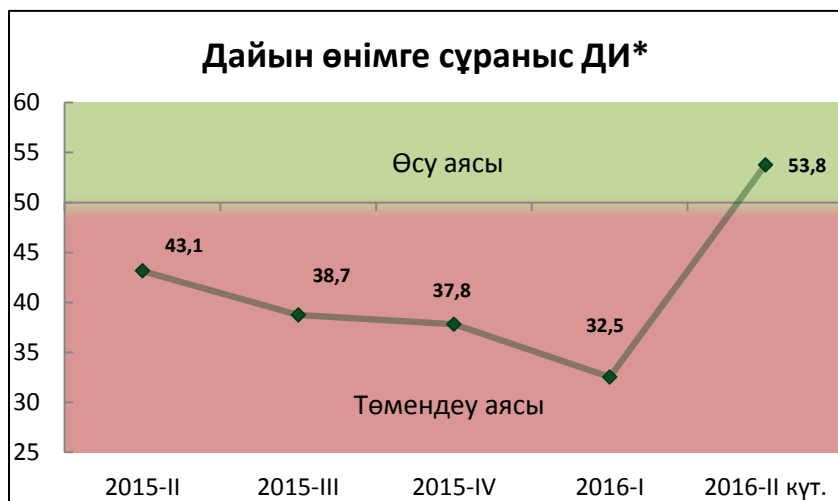
**Құрылыс**

	2015 жылдың 1 тоқсаны	2015 жылдың 2 тоқсаны	2015 жылдың 3 тоқсаны	2015 жылдың 4 тоқсаны	2016 жылдың 1 тоқсаны
<b>1. Ағымдағы өтімділік коэффициенті (1 теңге мерзімді міндеттемелердің айналым қаражаты)</b>					
<i>Салалар бойынша орташа мәні</i>	0,94	0,99	0,95	1,00	2,29
<i>Квартиль: 25% - 50% -75%</i>	0,73 0,98 1,12	0,78 1,00 1,19	0,67 0,94 1,18	0,79 0,99 1,20	0,76 1,03 1,94
<b>2. Жалпы төлем қабілеттілігінің коэффициенті</b>					
<i>Салалар бойынша орташа мәні</i>	1,15	1,18	1,20	1,13	2,58
<i>25% - 50% -75%</i>	1,00 1,07 1,30	1,00 1,10 1,41	1,00 1,10 1,38	1,00 1,06 1,26	1,00 1,23 2,43
<b>3. Қайта қаржыландыру деңгейі</b>					
<i>Салалар бойынша орташа мәні</i>	29,48	31,78	31,88	33,55	24,92
<i>Квартиль: 25% - 50% -75%</i>	1,26 20,75 58,47	1,71 24,14 59,59	2,05 22,36 60,30	1,86 25,47 65,42	0,17 22,52 61,98
<b>4. Активтердегі айналым қаражатының үлесі, %</b>					
<i>Салалар бойынша орташа мәні</i>	64,20	63,94	68,39	64,23	64,70
<i>Квартиль: 25% - 50% -75%</i>	44,69 68,63 90,17	47,07 67,60 88,10	51,90 73,21 89,76	43,53 71,10 89,09	43,24 71,42 89,85
<b>5. Активтердің айналымдылық коэффициенті</b>					
<i>Салалар бойынша орташа мәні</i>	0,07	0,14	0,19	0,19	0,18
<i>Квартиль: 25% - 50% -75%</i>	0,01 0,04 0,13	0,03 0,11 0,24	0,04 0,16 0,31	0,03 0,15 0,33	0,01 0,08 0,25
<b>6. Айналым қаражатының айналымдылық коэффициенті</b>					
<i>Салалар бойынша орташа мәні</i>	0,16	0,33	0,31	0,33	0,31
<i>Квартиль: 25% - 50% -75%</i>	0,01 0,10 0,27	0,07 0,23 0,55	0,07 0,25 0,49	0,08 0,26 0,52	0,02 0,15 0,42
<b>7. Сату пайдалылығы, %</b>					
<i>Салалар бойынша орташа мәні</i>	18,00	15,22	14,70	15,93	4,34
<i>Квартиль: 25% - 50% -75%</i>	2,55 15,30 33,75	5,13 12,30 23,55	5,40 12,80 23,95	4,90 15,00 25,00	0,00 16,90 47,75

# САУДА

Сауда саласы халықтың нақты кірістерінің төмендеуі салдарынан болған тұтынушылық сұраныстың төмендеуінің қысымының астында қалды.

Салада дайын өнімге сұраныс деңгейінің едәуір төмеуі жалғасуда. 2016 жылдың 2 тоқсанында кәсіпорындар сұраныстың өсуін күтуде. Дайын өнім бағаларының өсуі жалғасуда. Кәсіпорындар 2016 жылдың 2 тоқсанында бағалардың төменірек қарқынмен өсуі күтілуде.



\*ДИ-диффузиялық индекс. 50 деңгейден қанша жоғары (төмен) болса, сұраныстың өсу (құлдырау) қарқыны сонша жоғары (төмен), 50 деңгейі өзгерістің жоқ екендігін көрсетеді;



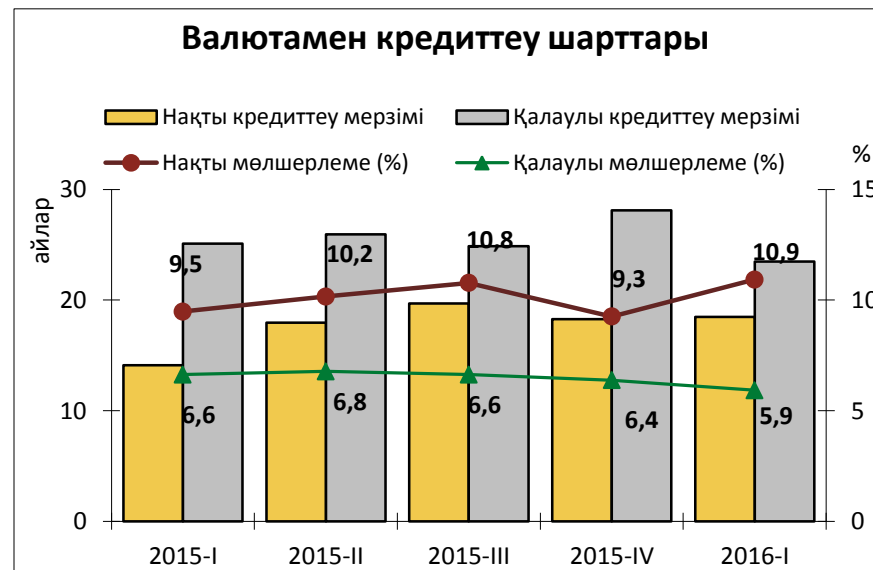
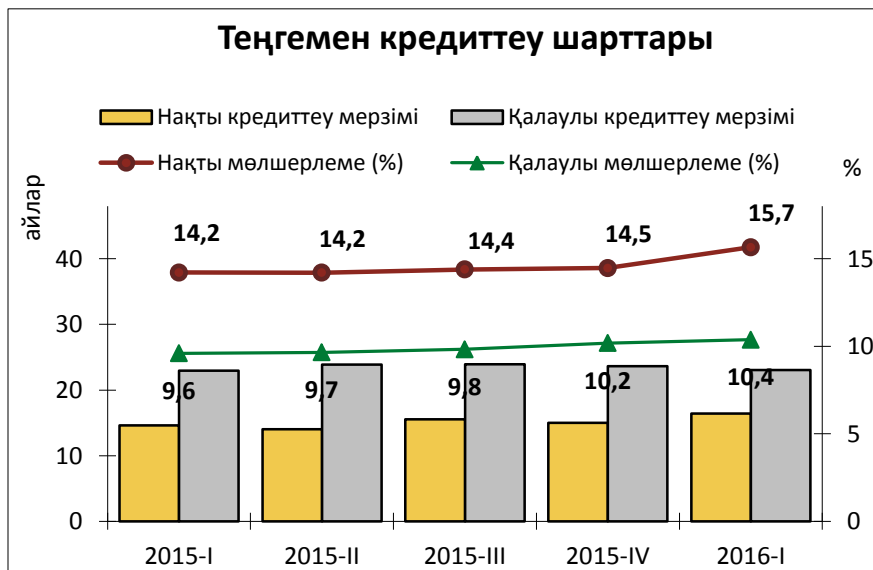
# САУДА

ҚРҰБ мәліметінше, сауда кәсіпорындарын кредиттеу 2016 жылдың 1 тоқсанының соңында өткен жылдың сәйкес кезеңімен салыстырғанда 9,6%-ға артып, 2 586,4 млрд. теңгені құрады.

Саудада теңгемен және шетел валютасымен берілген кредиттер бойынша орташа мөлшерлемелер, сәкесінше 15,7% және 10,9%-ға дейін өсті. Кәсіпорындар үшін тиімді мөлшерлемелер теңгемен 10,4%-ға дейін өсті, ал шетел валютасымен 5,9%-ға дейін төмендеді.

Теңгемен кредиттеудің орташа мерзімі 16 айға дейін артып, кредиттеудің орташа қолайлы мерзімі 23 айды құрады. Шетел валютасымен кредиттеудің орташа мерзімі өзгеріссіз қалды – 18 ай, қолайлы кредиттеу мерзімі 23 айға дейін төмендеді.

Сауда саласының кәсіпорындары 2016 жылдың 1 тоқсанында негізгі және айналым қаражаттарын кредиттеудің бағалық және бағалық емес шарттарының нашарлауын көрсетуді жалғастырып келеді.

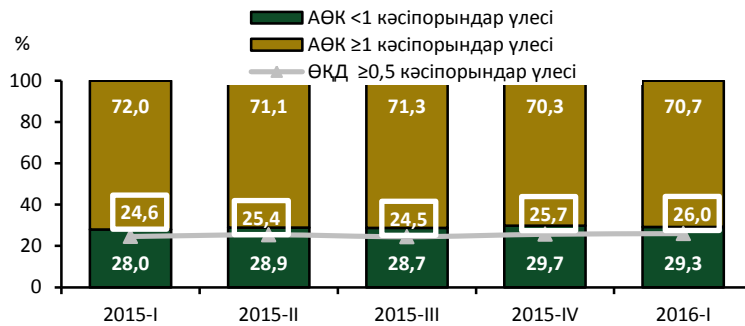


## САУДА

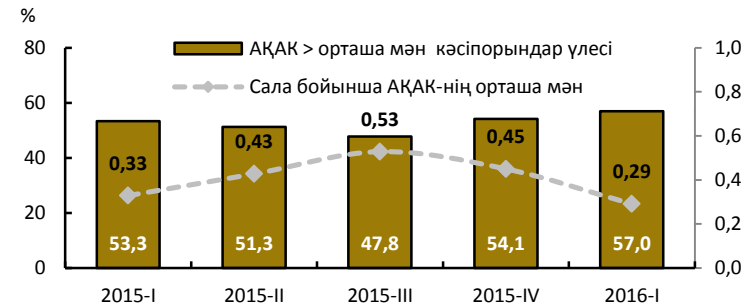
2016 жылдың 1 тоқсанында өтімділігі «нашар» (ағымдағы өтімділік коэффициенті (АӨК<1)) кәсіпорындардың үлесі 29,3%-ға дейін төмендеді. Қаржылық тәуелсіз кәсіпорындардың үлесі (ӨҚД≥0,5) 26,0%-ға дейін өсті. АҚАК орта мәннен жоғары болатын кәсіпорындардың үлесі 57,0%-ға дейін өсті. Айналым қаражатының айналымдылық коэффициенті (АҚАК) өткен тоқсанмен салыстырғанда 0,29-ға дейін төмендеді.

МКП>20% болатын кәсіпорындардың үлесі 46,4%-ға дейін төмендеді, сондай-ақ МКП<5% кәсіпорындардың үлесі 35,8%-ға дейін артты. Сатудың пайдалылығы төмен және залалды (СП<5%) кәсіпорындардың үлесі 15,6% құрады. Пайдалылығы жоғары кәсіпорындар үлесі (СП>30%) 30,5%-ға дейін төмендеді.

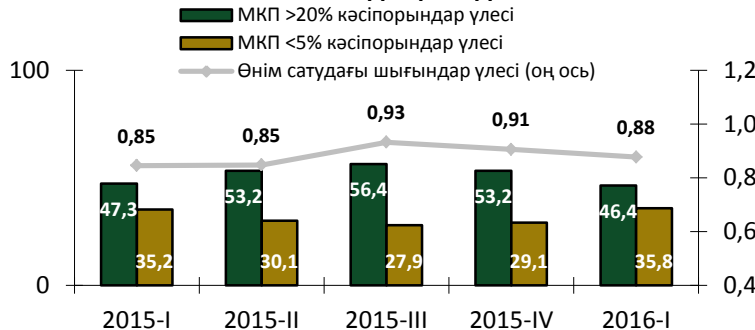
Ағымдағы өтімділік коэффициенті



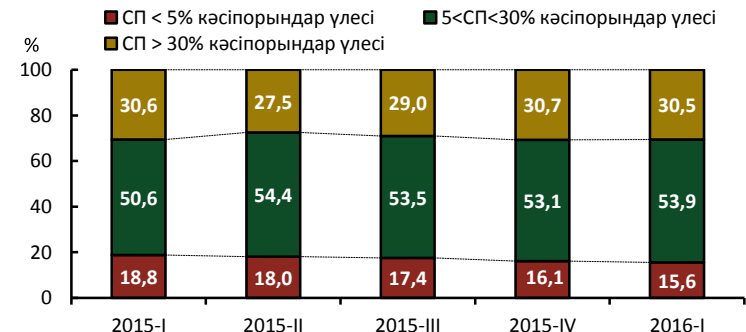
Айналым қаражатының айналымдылық коэффициенті



Меншікті капиталдың пайдалылығы



Сату пайдалылығы



$$\begin{aligned}
 \text{АӨК} &= \frac{\text{ағымдағы активтер}}{\text{ағымдағы міндеттемелер}}; & \text{ӨҚД} &= \frac{\text{меншікті капитал}}{\text{активтер}}; & \text{АҚАК} &= \frac{\text{Өнім сатудан түскен табыс}}{\text{ағымдағы активтер}}; & \text{ӨСШҮ} &= \frac{\text{өзіндік құн}}{\text{Өнім сатудан түскен табыс}}; & \text{МКП} &= \frac{\text{Өнім сатудан түскен табыс} - \text{өзіндік құн}}{\text{меншікті капитал}} * 100; \\
 \text{СП} &= \frac{\text{Өнім сатудан түскен табыс} - \text{өзіндік құн}}{\text{Өнім сатудан түскен табыс}} * 100;
 \end{aligned}$$

\*Бөлім индикаторлары тоқсанның соңында кәсіпорындардан алынған баланс пен пайда және шығын туралы есептің күтілетін мән көрсеткіштерінің бағалаулары негізінде, сала бойынша орташа есептелінген қаржылық коэффициенттерінің сандық бағалаулармен көрсетілген. Бұл ретте, алынатын бағалаулар мәндердің абсолюттік дәлдігін алып қою мақсатын көздемейді және сала жағдайының өзгерістері үрдістерінің оперативті талдамы үшін қызмет етеді.



**Орташа салалық мәннің серпіні және негізгі қаржы көрсеткіштерін кватилдік бөлу (өтімділік, капиталдың құрылымы, іскерлік белсенділігі, пайдалылық):**

**Көтерме және бөлшек саудасы**

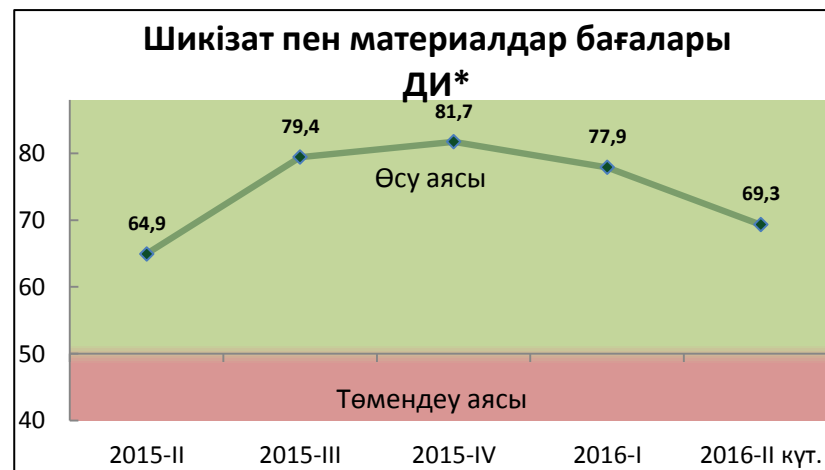
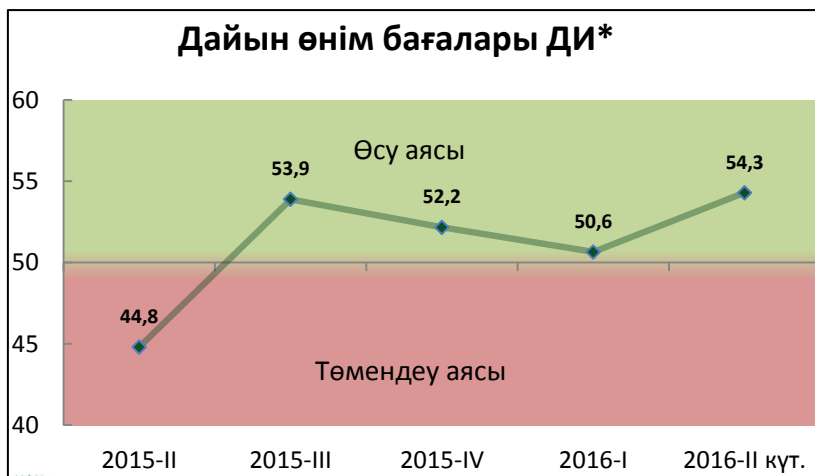
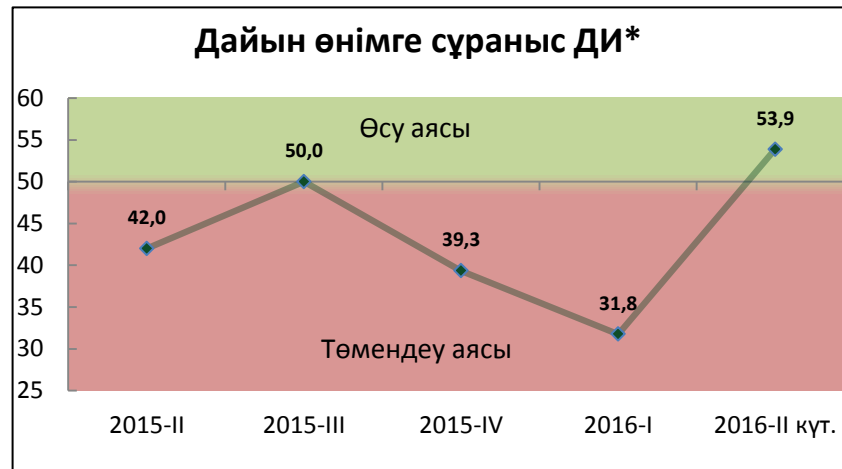
	2015 жылдың 1 тоқсаны	2015 жылдың 2 тоқсаны	2015 жылдың 3 тоқсаны	2015 жылдың 4 тоқсаны	2016 жылдың 1 тоқсаны
<b>1. Ағымдағы өтімділік коэффициенті (1 теңге мерзімді міндеттемелердің айналым қаражаты)</b>					
<i>Салалар бойынша орташа мәні</i>	1,33	1,38	1,10	1,32	2,06
<i>Квартиль: 25% - 50% -75%</i>	0,93 1,08 1,60	0,94 1,09 1,60	0,90 1,03 1,31	0,92 1,05 1,54	0,97 1,15 2,03
<b>2. Жалпы төлем қабілеттілігінің коэффициенті</b>					
<i>Салалар бойынша орташа мәні</i>	1,18	1,34	1,21	1,32	1,73
<i>25% - 50% -75%</i>	1,00 1,06 1,34	1,00 1,08 1,47	1,00 1,05 1,34	1,00 1,06 1,43	1,00 1,09 1,72
<b>3. Қайта қаржыландыру деңгейі</b>					
<i>Салалар бойынша орташа мәні</i>	27,02	26,52	25,64	26,11	24,53
<i>Квартиль: 25% - 50% -75%</i>	0,30 14,02 51,44	0,40 13,52 51,90	0,34 12,37 50,56	0,29 13,82 52,96	0,15 13,85 54,51
<b>4. Активтердегі айналым қаражатының үлесі, %</b>					
<i>Салалар бойынша орташа мәні</i>	92,35	93,14	92,74	93,69	88,44
<i>Квартиль: 25% - 50% -75%</i>	86,69 96,84 99,93	88,55 97,18 99,97	87,28 97,24 99,95	89,88 97,49 99,97	81,02 96,22 99,83
<b>5. Активтердің айналымдылық коэффициенті</b>					
<i>Салалар бойынша орташа мәні</i>	0,27	0,43	0,37	0,40	0,39
<i>Квартиль: 25% - 50% -75%</i>	0,07 0,22 0,43	0,09 0,32 0,54	0,10 0,31 0,57	0,12 0,32 0,63	0,07 0,27 0,58
<b>6. Айналым қаражатының айналымдылық коэффициенті</b>					
<i>Салалар бойынша орташа мәні</i>	0,42	0,71	0,62	0,67	0,49
<i>Квартиль: 25% - 50% -75%</i>	0,10 0,29 0,64	0,14 0,43 0,81	0,16 0,46 0,86	0,18 0,47 0,98	0,10 0,35 0,72
<b>7. Сату пайдалылығы, %</b>					
<i>Салалар бойынша орташа мәні</i>	19,48	17,38	19,99	19,80	25,53
<i>Квартиль: 25% - 50% -75%</i>	7,70 16,35 29,90	7,65 15,40 25,90	9,30 18,30 29,33	9,40 17,65 29,58	11,00 20,75 34,50

# КӨЛІК

Өнеркәсіп пен саудадағы өсу қарқындарының төмендеуі көлік саласындағы сұраныс деңгейіне теріс әсерін тигізуін жалғастыруда.

Саладағы сұраныс төмендеді. 2016 жылдың 2 тоқсанында көлік саласында сұраныстың өсуі күтілуде.

Салада көлік қызметтеріне және шикізаттар мен материалдарға бағалардың өсуі жалғасты. 2016 жылдың 2 тоқсанында осы үрдістің жалғасуы күтілуде.



\*ДИ-диффузиялық индекс. 50 деңгейден қанша жоғары (төмен) болса, сұраныстың өсу (құлдырау) қарқыны сонша жоғары (төмен), 50 деңгейі өзгерістің жоқ екендігін көрсетеді;

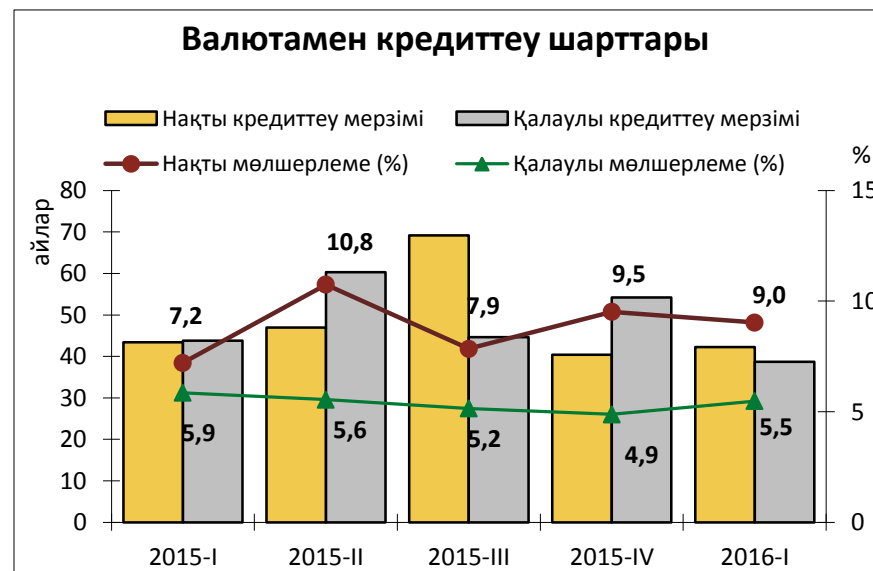
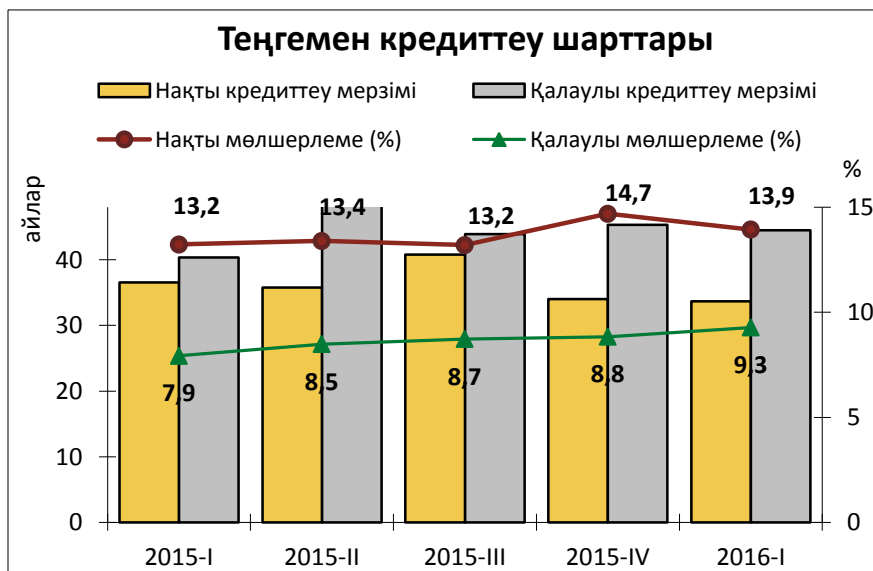
# КӨЛІК

ҚРҰБ мәліметінше, көлік саласының кәсіпорындарын кредиттеу 2016 жылдың 1 тоқсанының соңында өткен жылдың сәйкес кезеңімен салыстырғанда 37,8%-ға артып, 622,6 млрд. теңгені құрады.

Салада теңгемен және шетел валютасымен берілген кредиттер бойынша орташа мөлшерлемелер, сәкесінше 13,9% және 9,0%-ға дейін төмендеді. Кәсіпорындар үшін тиімді теңгемен және шетел валютасымен берілген кредиттер бойынша, сәкесінше 9,3% және 5,5%-ға дейін өсті.

Теңгемен кредиттеудің орташа мерзімі өзгеріссіз қалып, 34 айға тең болды, кредиттеудің орташа қолайлы мерзімі 44 айға дейін азайды. Шетел валютасымен кредиттеудің орташа мерзімі 42 айға дейін артты. Қолайлы кредиттеу мерзімі 39 айға дейін төмендеді.

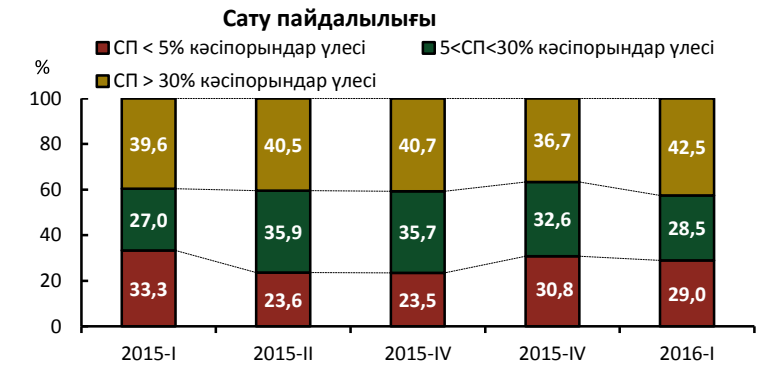
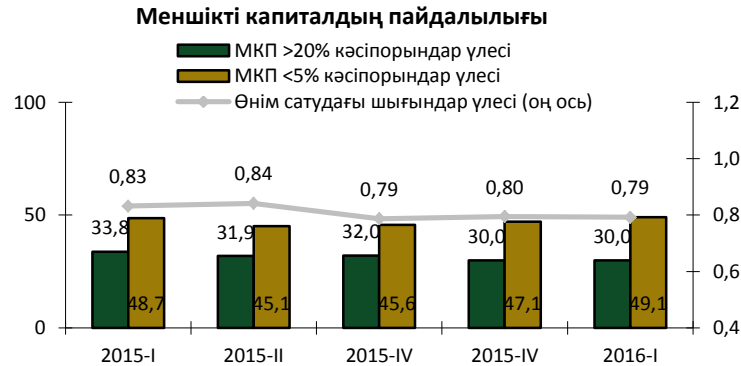
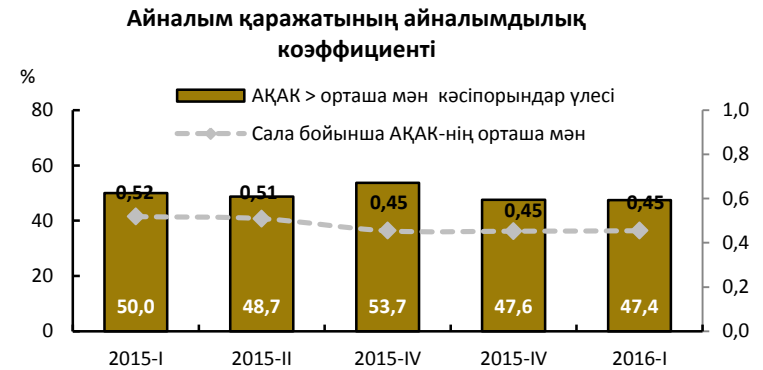
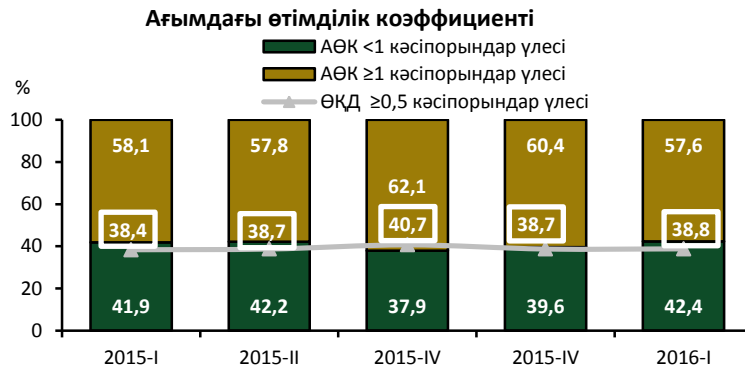
Көлік саласының кәсіпорындары 2016 жылдың 1 тоқсанында негізгі және айналым қаражаттарын кредиттеудің бағалық және бағалық емес шарттарының нашарлауын көрсетуді жалғастырып келеді.



## КӨЛІК

2016 жылдың 1 тоқсанында өтімділігі «нашар» (ағымдағы өтімділік коэффициенті (АӨК<1)) кәсіпорындардың үлесі 42,4%-ды құрады. Қаржылық тәуелсіз кәсіпорындардың үлесі (ӨҚД≥0,5) өзгеріссіз қалды. Айналым қаражатының айналымдылық коэффициентінің (АҚАК) мәні және АҚАК орта мәннен жоғары болатын кәсіпорындардың үлесі өзгеріссіз қалды, сәйкесінше 0,45 және 47,4%.

МКП>20% және МКП<5% кәсіпорындардың үлестері 30,0% және 49,1%-ды құрады. Сатудың пайдалылығы төмен және залалды (СП<5%) кәсіпорындардың үлесі 29,0%-ға дейін төмендеді. Пайдалылығы жоғары кәсіпорындар үлесі (СП>30%) 42,5%-ға дейін артты.



$$\begin{aligned}
 \text{АӨК} &= \frac{\text{ағымдағы активтер}}{\text{ағымдағы міндеттемелер}}; & \text{ӨҚД} &= \frac{\text{меншікті капитал}}{\text{активтер}}; & \text{АҚАК} &= \frac{\text{Өнім сатудан түскен табыс}}{\text{ағымдағы активтер}}; & \text{ӨСШУ} &= \frac{\text{өзіндік күн}}{\text{Өнім сатудан түскен табыс}}; & \text{МКП} &= \frac{\text{Өнім сатудан түскен табыс} - \text{өзіндік күн}}{\text{меншікті капитал}} * 100; \\
 \text{СП} &= \frac{\text{Өнім сатудан түскен табыс} - \text{өзіндік күн}}{\text{Өнім сатудан түскен табыс}} * 100;
 \end{aligned}$$

\*Бөлім индикаторлары тоқсанның соңында кәсіпорындардан алынған баланс пен пайда және шығын туралы есептің күтілетін мән көрсеткіштерінің бағалаулары негізінде, сала бойынша орташа есептелінген қаржылық коэффициенттерінің сандық бағалаулармен көрсетілген. Бұл ретте, алынатын бағалаулар мәндердің абсолюттік дәлдігін алып қою мақсатын көздемейді және сала жағдайының өзгерістері үрдістерінің оперативті талдамы үшін қызмет етеді.



**Орташа салалық мәннің серпіні және негізгі қаржы көрсеткіштерін кватилдік бөлу (өтімділік, капиталдың құрылымы, іскерлік белсенділігі, пайдалылық):**

**Көлік және қоймалау**

	2015 жылдың 1 тоқсаны	2015 жылдың 2 тоқсаны	2015 жылдың 3 тоқсаны	2015 жылдың 4 тоқсаны	2016 жылдың 1 тоқсаны
--	-----------------------	-----------------------	-----------------------	-----------------------	-----------------------

**1. Ағымдағы өтімділік коэффициенті (1 теңге мерзімді міндеттемелердің айналым қаражаты)**

*Салалар бойынша орташа мәні*  
*Квартиль: 25% - 50% -75%*

	<b>1,15</b>	<b>1,11</b>	<b>1,21</b>	<b>1,23</b>	<b>1,48</b>										
	0,52	0,97	1,56	0,49	1,00	1,46	0,51	1,03	1,60	0,59	1,01	1,75	0,58	1,01	1,87

**2. Жалпы төлем қабілеттілігінің коэффициенті**

*Салалар бойынша орташа мәні*  
*25% - 50% -75%*

	<b>1,39</b>	<b>1,28</b>	<b>1,50</b>	<b>2,02</b>	<b>2,60</b>										
	1,00	1,14	1,60	1,00	1,14	1,49	1,00	1,19	2,01	1,00	1,26	2,60	1,00	1,23	3,03

**3. Қайта қаржыландыру деңгейі**

*Салалар бойынша орташа мәні*  
*Квартиль: 25% - 50% -75%*

	<b>36,69</b>	<b>37,92</b>	<b>38,64</b>	<b>35,94</b>	<b>34,15</b>										
	4,35	29,86	69,09	4,76	32,97	70,07	4,63	36,42	68,14	2,96	29,85	69,76	1,64	29,63	72,87

**4. Активтердегі айналым қаражатының үлесі, %**

*Салалар бойынша орташа мәні*  
*Квартиль: 25% - 50% -75%*

	<b>44,81</b>	<b>45,09</b>	<b>45,41</b>	<b>46,51</b>	<b>45,75</b>										
	12,86	31,06	82,86	13,50	31,38	84,32	15,17	33,77	81,88	15,07	36,77	82,63	14,24	35,42	81,67

**5. Активтердің айналымдылық коэффициенті**

*Салалар бойынша орташа мәні*  
*Квартиль: 25% - 50% -75%*

	<b>0,16</b>	<b>0,18</b>	<b>0,18</b>	<b>0,19</b>	<b>0,16</b>										
	0,05	0,12	0,23	0,05	0,14	0,27	0,05	0,15	0,27	0,05	0,15	0,27	0,03	0,12	0,22

**6. Айналым қаражатының айналымдылық коэффициенті**

*Салалар бойынша орташа мәні*  
*Квартиль: 25% - 50% -75%*

	<b>0,39</b>	<b>0,40</b>	<b>0,40</b>	<b>0,40</b>	<b>0,59</b>										
	0,10	0,32	0,65	0,10	0,36	0,67	0,12	0,32	0,61	0,10	0,32	0,66	0,10	0,34	0,74

**7. Сату пайдалылығы, %**

*Салалар бойынша орташа мәні*  
*Квартиль: 25% - 50% -75%*

	<b>25,81</b>	<b>29,73</b>	<b>30,84</b>	<b>29,58</b>	<b>28,08</b>										
	3,65	23,10	46,28	9,25	24,15	47,78	8,35	27,70	48,60	5,10	21,50	50,05	6,20	26,60	50,60

Қазақстан Республикасы Ұлттық Банкінің  
Зерттеулер және статистика  
департаменті

