



ҚАЗАҚСТАН ҰЛТТЫҚ БАНКІ

## САЛАЛЫҚ КОНЪЮНКТУРАЛЫҚ ШОЛУ

Кәсіпорындарға пікіртерім жүргізу  
нәтижелері (салалар: өндіру және өңдеу  
өнеркәсібі, құрылыс, сауда, көлік және  
қоймаға сақтау)

2016 ж. II тоқсан

## **МАЗМҰНЫ**

- I. Салалардағы жалпы үрдістер (3-бет)**
- II. Өндіру өнеркәсібі (4-7 беттер)**
- III. Өңдеу өнеркәсібі (8-11 беттер)**
- IV. Құрылыс (12-15 беттер)**
- V. Сауда (16-19 беттер)**
- VI. Көлік және қоймалау (20-23-беттер)**
- VII. Негізгі қаржылық көрсеткіштердің орташа салалық мәндері (24-25 беттер)**



# ҚР НАҚТЫ СЕКТОРЫ ДАМУЫНЫҢ НЕГІЗГІ ҮРДІСТЕРІ

Көрсеткіш	Өндіру өнеркәсібі	Өңдеу өнеркәсібі	Құрылыс	Сауда	Көлік және қоймалау
Дайын өнімге сұраныс	Төмендеді	Көтерілді	Төмендеді	Төмендеді	Төмендеді
Шикізат пен материалдар бағасы	Көтерілді	Көтерілді	Көтерілді	Мәлімет жоқ	Көтерілді
Дайын өнім бағалары	Көтерілді	Көтерілді	Көтерілді	Көтерілді	Төмендеді
Теңгемен кредиттер бойынша нақты пайыздық мөлшерлеме	Көтерілді	Көтерілді	Көтерілді	Көтерілді	Төмендеді
Шетел валютасымен кредиттер бойынша нақты пайыздық мөлшерлеме	Өзгеріссіз қалды	Төмендеді	Көтерілді	Көтерілді	Төмендеді
Ағымдағы өтімділік Коэффициенті $\geq 1$ кәсіпорындардың үлесі	Көтерілді	Өзгеріссіз қалды	Өзгеріссіз қалды	Өзгеріссіз қалды	Көтерілді
Айналым қаражатының айналымдылық коэффициенті	Көтерілді	Төмендеді	Көтерілді	Көтерілді	Көтерілді
МКР $<5\%$ кәсіпорындардың үлесі	Төмендеді	Төмендеді	Төмендеді	Төмендеді	Төмендеді
Сатудың рентабельділігі: СР $<5\%$ кәсіпорындардың үлесі	Төмендеді	Төмендеді	Төмендеді	Көтерілді	Төмендеді



оң өзгеріс

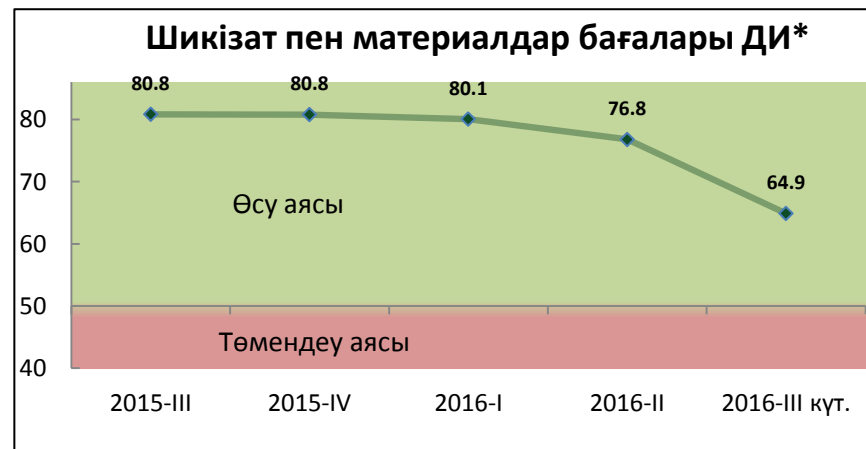
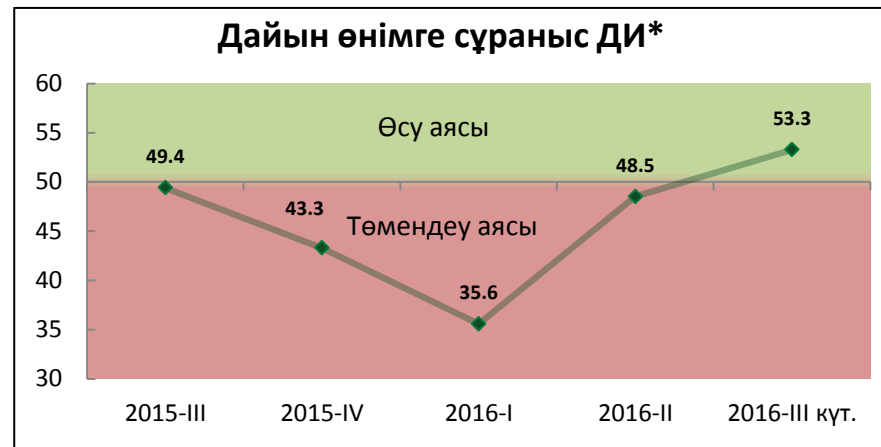
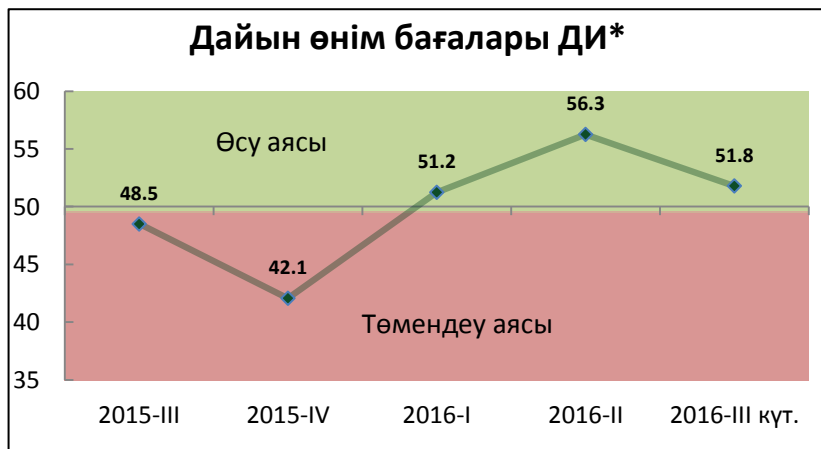
теріс өзгеріс

өзгеріс жоқ

# ӨНДІРУ ӨНЕРКӘСІБІ

Тау-кен өндіру саласында дайын өнімге сұраныс шамалы төмендеді, алайда төмендеу қарқыны өткен тоқсанмен салыстырғанда айтарлықтай төмен. 2016 жылдың 3 тоқсанында кәсіпорындар сұраныстың өсуін күтуде. Сенімділікті 2016 жылдың 2 тоқсанында әлемдік нарықтардағы шикізаттық тауарлар бағалары өсуінің жалғасуы туғызуда.

Салада дайын өнім бағалары біраз өсті. 2016 жылдың 3 тоқсанында кәсіпорындардың күтімі бойынша бағалар өсуі жалғасады, бірақ өсу қарқыны айтарлықтай төмен болады деп күтілуде. Саладағы шикізат пен материалдар бағаларының өсу қарқынының төмендегеніне қарамастан, жоғары деңгейде қалып отыр. 2016ж. 3 тоқсанында бағалар өсу қарқынының одан әрі төмендеуі күтілуде.



\*ДИ-диффузиялық индекс. 50 деңгейден қанша жоғары (төмен) болса, көрсеткіштің өсу (құлдырау) қарқыны сонша жоғары (төмен), 50 деңгейі өзгерістің жоқ екендігін көрсетеді.

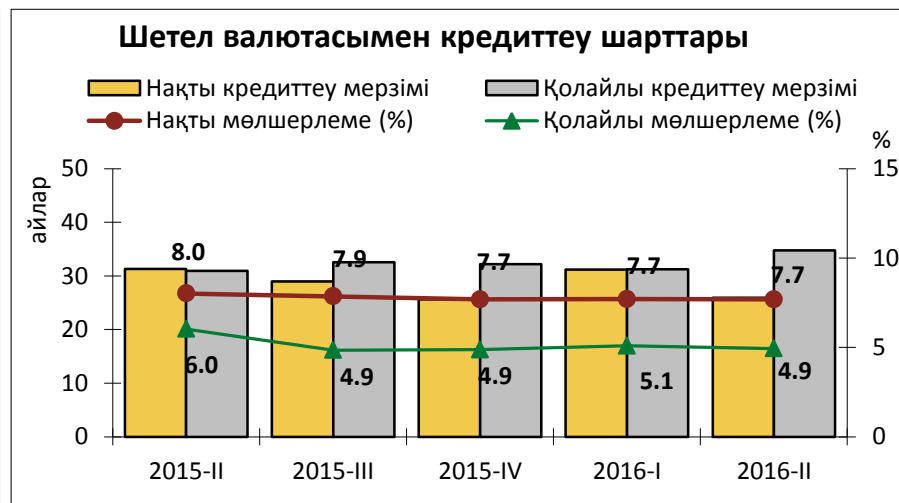
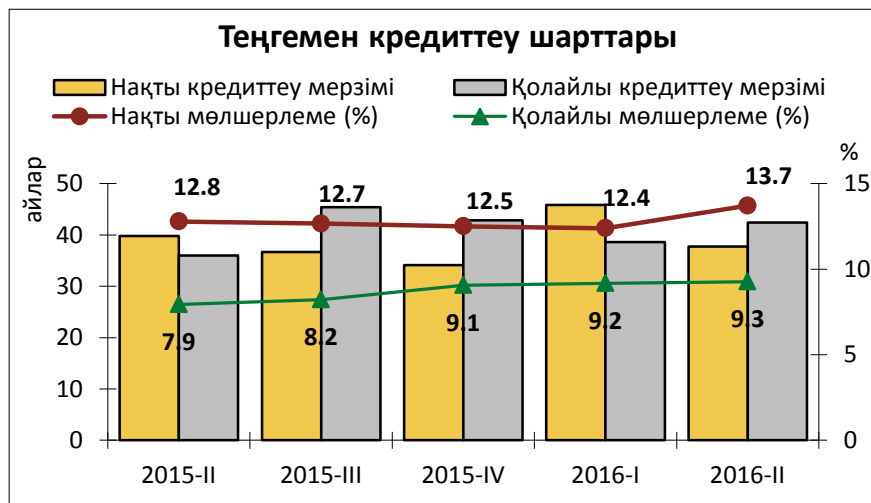
# ӨНДІРУ ӨНЕРКӘСІБІ

ҚРҰБ мәліметінше, тау-кен өнеркәсібі кәсіпорындарын кредиттеу 2016 жылдың 2 тоқсанының соңында өткен жылдың сәйкес кезеңімен салыстырғанда 23,7%-ға өсіп, 361,5 млрд. теңгені құрады.

Салада теңгемен алынған кредиттер бойынша нақты орташа мөлшерлеме айтарлықтай көтеріліп, 13,7 %-ды құрады, ал кәсіпорындар үшін тиімді мөлшерлеме өзгеріссіз 9,3% деңгейінде қалды. Шетел валютасымен алынған кредиттер бойынша орташа пайыздық мөлшерлеме өзгеріссіз қалды - 7,7%, ал кәсіпорындар үшін тиімді мөлшерлеме шамалы азайды (4,9 %-ға дейін).

Теңгемен және шетел валютасымен кредиттеудің нақты орташа мерзімдері сәйкесінше 38 ай және 26 айға дейін төмендеді. Ал кредиттеудің кәсіпорындар үшін тиімді орташа мерзімі көтеріліп, сәйкесінше 42 және 35 айды құрады. 2016 жылдың 3 тоқсанында саладағы кредит алуға ниеті бар кәсіпорындар үлесі 9,4%-ды құрады. Саладағы кәсіпорындардың 19,6%-ының мерзімі өткен берешегі бар.

Тау-кен өнеркәсібінің кәсіпорындары 2016 жылдың 2 тоқсанында негізгі және айналым қаражаттарын кредиттеудің бағалық және бағалық емес шарттарының нашарлауының жалғасуын көрсетті.



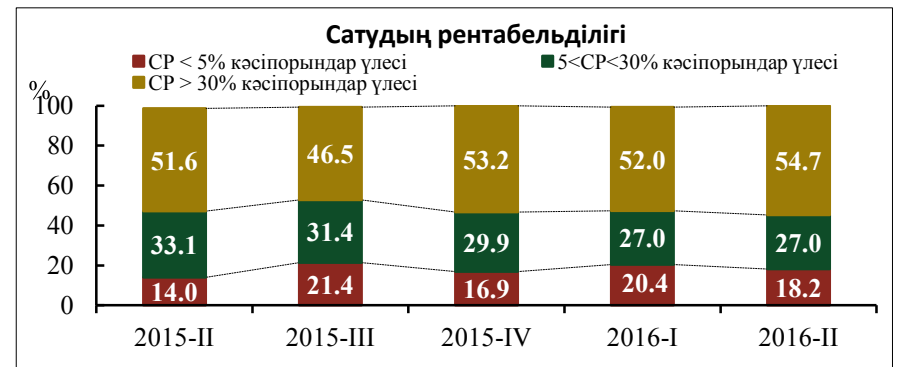
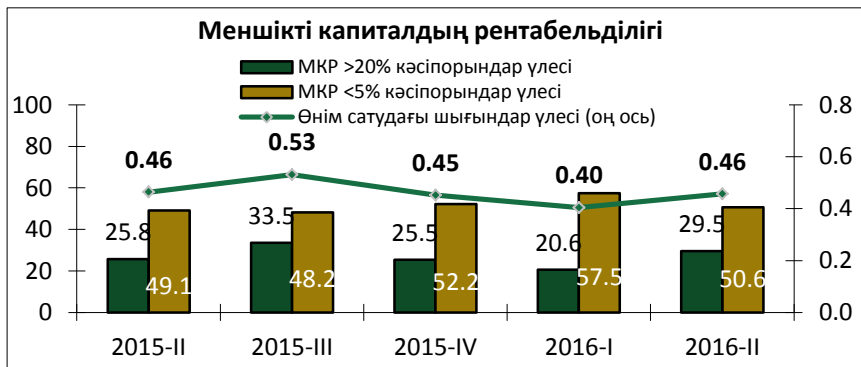
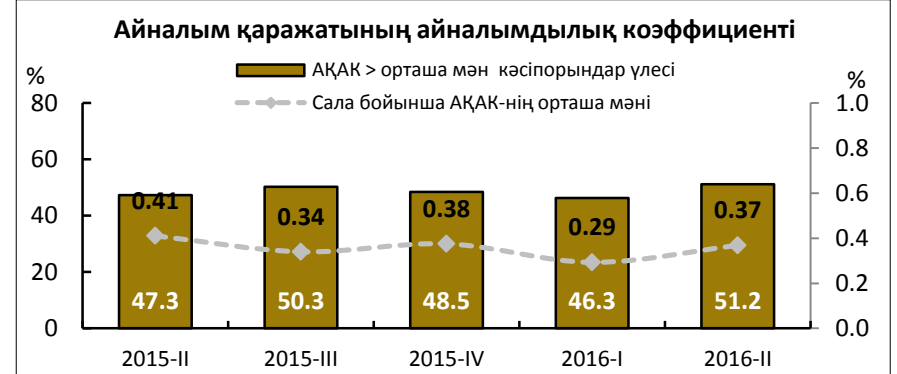
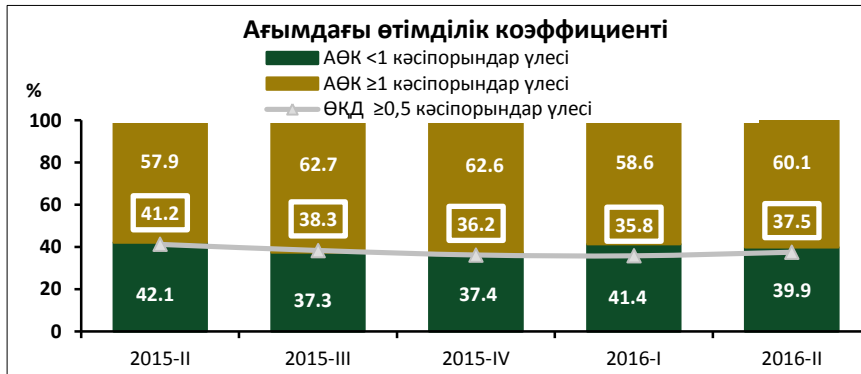
## ӨНДІРУ ӨНЕРКӘСІБІ

2016 жылдың 2 тоқсанында 2016 жылдың 1 тоқсанымен салыстырғанда шикізат тауарларына әлемдік бағалардың жоғарылауы тау-кен өндірісі кәсіпорындарының қаржылық көрсеткіштеріне оң әсерін тигізді.

Қаржылық тәуелсіз кәсіпорындардың үлесі (ӨҚД $\geq$ 0,5) 37,5%-ға дейін көтерілді. Өтімділігі «нашар» (ағымдағы өтімділік коэффициенті (АӨК $<$ 1)) кәсіпорындардың үлесі 39,9%-ға дейін төмендеді.

Айналым қаражатының айналымдылық коэффициентінің (АҚАК) орташа деңгейі өткен тоқсанмен салыстырғанда 0,37-ге дейін өсті. АҚАК орта мәннен жоғары болатын кәсіпорындардың үлесі де 51,2%-ға дейін өсті.

Рентабельділіктің көрсеткіштері жақсарды, меншікті капиталының рентабельдігі (МКР) $>$ 20% болатын кәсіпорындардың үлесі 29,5%-ға дейін, сатудың пайдалылығы жоғары (СР $>$ 30%) кәсіпорындардың үлесі 54,7%-ға дейін көтерілді. Сатудың пайдалылығы төмен (СР $<$ 5%) кәсіпорындардың үлесі 18,2%-ға дейін төмендеді.



$$\begin{aligned}
 \text{АӨК} &= \frac{\text{ағымдағы активтер}}{\text{ағымдағы міндеттемелер}}; & \text{ӨҚД} &= \frac{\text{меншікті капитал}}{\text{активтер}}; & \text{АҚАК} &= \frac{\text{Өнім сатудан түскен табыс}}{\text{ағымдағы активтер}}; & \text{ӨСШУ} &= \frac{\text{өзіндік құн}}{\text{Өнім сатудан түскен табыс}}; & \text{МКР} &= \frac{\text{Өнім сатудан түскен табыс} - \text{өзіндік құн}}{\text{меншікті капитал}} * 100; \\
 \text{СР} &= \frac{\text{Өнім сатудан түскен табыс} - \text{өзіндік құн}}{\text{Өнім сатудан түскен табыс}} * 100;
 \end{aligned}$$

\*Бөлім индикаторлары тоқсанның соңында кәсіпорындардан алынған баланс пен пайда және шығын туралы есептің күтілетін мән көрсеткіштерінің бағалаулары негізінде, сала бойынша орташа есептелінген қаржылық коэффициенттерінің сандық бағалаулармен көрсетілген. Бұл ретте, алынатын бағалаулар мәндердің абсолюттік дәлдігін алып қою мақсатын көздемейді және сала жағдайының өзгерістері үрдістерінің оперативті талдамы үшін қызмет етеді.



Орташа салалық мәннің серпіні және негізгі қаржы көрсеткіштерін кuartилдік бөлу (өтімділік, іскерлік белсенділігі, пайдалылық):

Тау-кен өндіру өнеркәсібі және карьерлерді әзірлеу

	2015 жылдың 2 тоқсаны			2015 жылдың 3 тоқсаны			2015 жылдың 4 тоқсаны			2016 жылдың 1 тоқсаны			2016 жылдың 2 тоқсаны		
--	-----------------------	--	--	-----------------------	--	--	-----------------------	--	--	-----------------------	--	--	-----------------------	--	--

1. Ағымдағы өтімділік коэффициенті (1 теңге мерзімді міндеттемелердің айналым қаражаты)

Сала бойынша орташа мәні  
Квартиль: 25% - 50% -75%

	1.30			1.28			1.33			1.84			1.33		
	0.67	1.01	1.91	0.63	1.04	1.67	0.60	1.02	1.62	0.69	1.09	2.31	0.64	1.00	1.81

2. Жалпы төлем қабілеттілігінің коэффициенті

Сала бойынша орташа мәні  
Квартиль: 25% - 50% -75%

	1.56			1.69			1.32			1.91			1.38		
	1.00	1.32	2.10	1.00	1.16	2.20	0.88	1.09	1.59	0.92	1.16	2.26	0.88	1.12	1.93

3. Өзіндік қаржыландыру деңгейі

Сала бойынша орташа мәні  
Квартиль: 25% - 50% -75%

	39.9			38.5			36.8			32.4			38.4		
	8.5	42.9	69.3	4.3	39.3	72.7	4.3	35.6	76.1	1.5	31.4	72.4	5.1	39.7	68.4

4. Активтердегі айналым қаражатының үлесі, %

Сала бойынша орташа мәні  
Квартиль: 25% - 50% -75%

	47.8			49.5			49.6			50.2			44.4		
	29.5	44.1	65.5	28.1	45.2	71.8	29.4	47.0	70.0	31.2	47.0	69.9	33.0	44.6	54.3

5. Активтердің айналымдылық коэффициенті

Сала бойынша орташа мәні  
Квартиль: 25% - 50% -75%

	0.14			0.12			0.13			0.12			0.12		
	0.05	0.12	0.21	0.04	0.11	0.20	0.04	0.12	0.21	0.02	0.08	0.19	0.03	0.10	0.18

6. Айналым қаражатының айналымдылық коэффициенті

Сала бойынша орташа мәні  
Квартиль: 25% - 50% -75%

	0.36			0.34			0.32			0.32			0.31		
	0.12	0.32	0.58	0.11	0.30	0.54	0.12	0.28	0.50	0.05	0.24	0.53	0.09	0.28	0.51

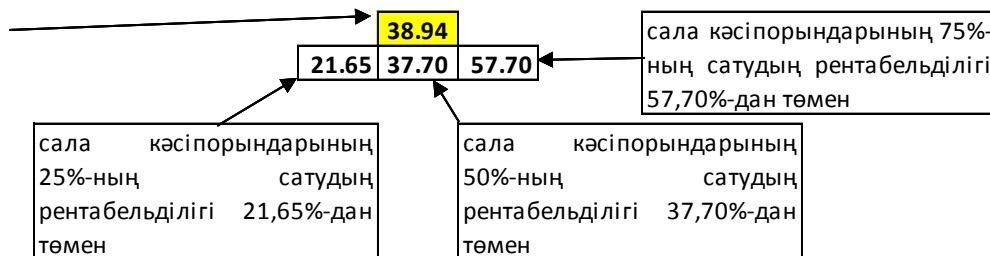
7. Сатудың рентабельділігі, %

Сала бойынша орташа мәні  
Квартиль: 25% - 50% -75%

	29.37			28.62			35.95			35.29			38.94		
	12.15	29.70	45.35	11.70	27.80	45.90	18.90	35.40	51.90	13.65	33.45	56.08	21.65	37.70	57.70

Сатудың рентабельділігі көрсеткішінің үлгісінде кестеге түсініктеме:

Сала бойынша орташа мәні  
Квартиль: 25%-50%-75%

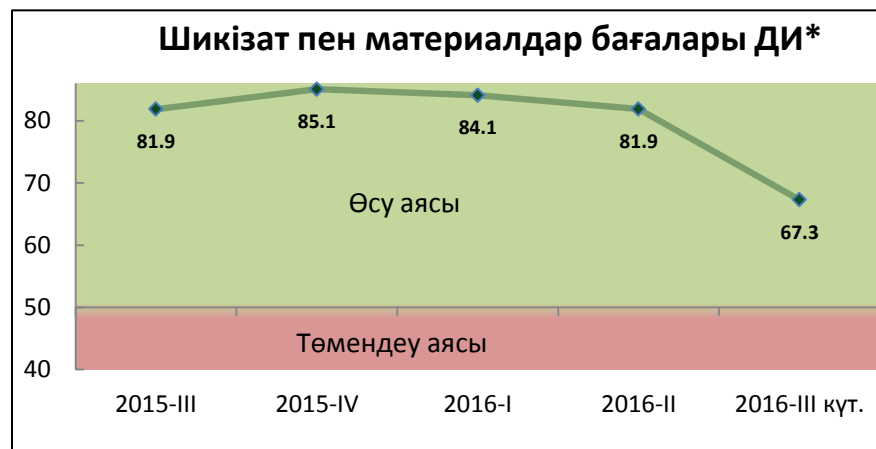
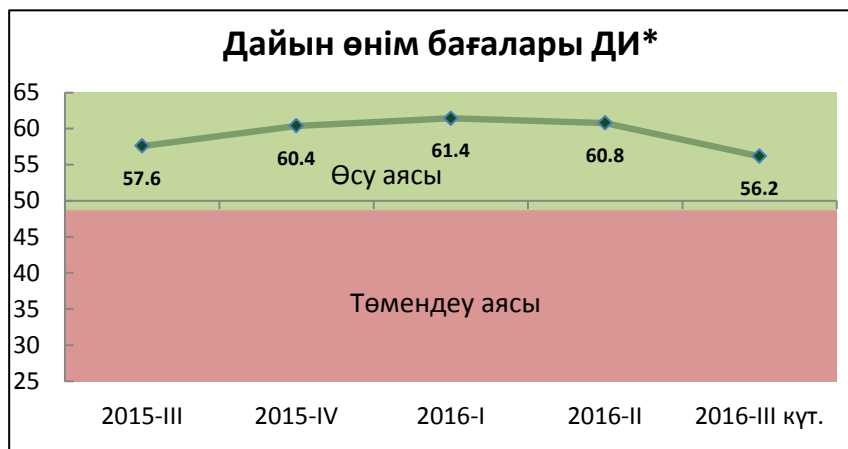
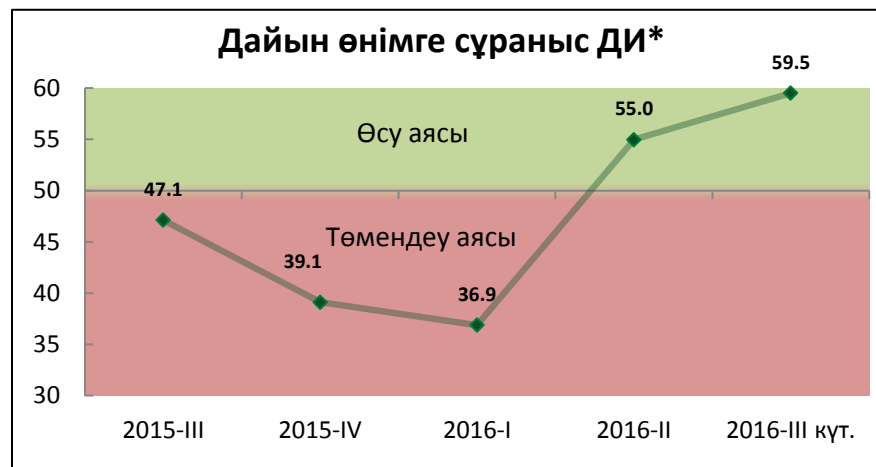


# ӨҢДЕУ ӨНЕРКӘСІБІ

Мемлекет қабылдаған экономиканы қолдауға бағытталған дағдарысқа қарсы шаралар (ИИДМБ және «Нұрлы жол») өңдеу өнеркәсібінде өсудің сақталуына өз септігін тигізді. Ұзақ мерзімді құлдыраудан кейін дайын өнімге сұраныс жоғарылады. 2016 жылдың 3 тоқсанында сұраныстың одан әрі өсуі күтілуде.

Салада дайын өнім бағаларының өсуі өткен тоқсандардағы қарқын аясында жалғасты. 2016 жылдың 3 тоқсанында кәсіпорындар баға деңгейін біршама бәсеңдеген қарқынмен өсуін күтуде.

Өңдеу өнеркәсібінде шикізат пен материалдар бағаларының өсу қарқындары бәсеңдеді. 2016 жылдың 3 тоқсанында кәсіпорындардың күтімі бойынша баға деңгейінің өсу қарқыны айтарлықтай бәсеңдейді.



\*ДИ-диффузиялық индекс. 50 деңгейден қанша жоғары (төмен) болса, көрсеткіштің өсу (құлдырау) қарқыны сонша жоғары (төмен), 50 деңгейі өзгерістің жоқ екендігін көрсетеді.



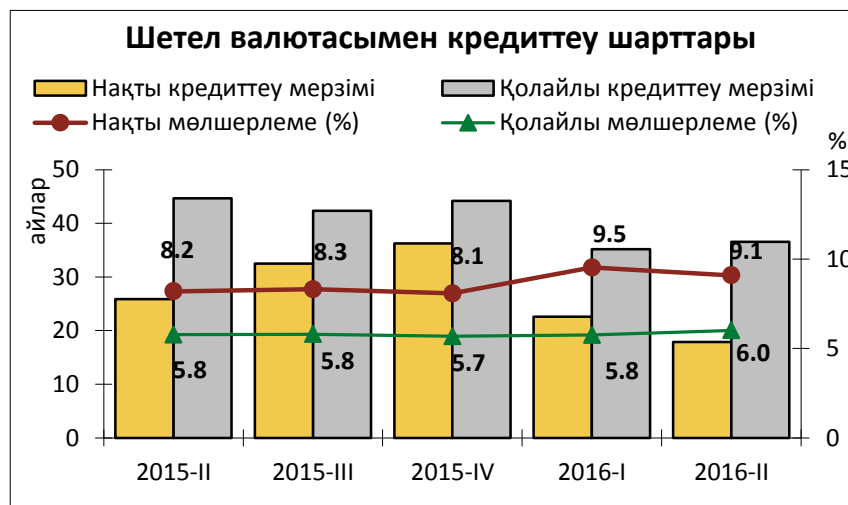
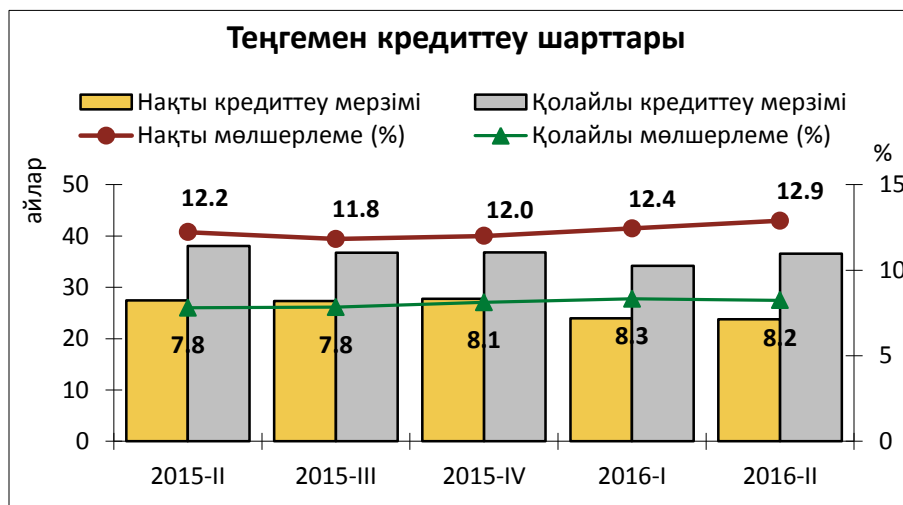
# ӨҢДЕУ ӨНЕРКӘСІБІ

ҚРҰБ мәліметінше, өңдеу өнеркәсібі кәсіпорындарын кредиттеу 2016 жылдың 2 тоқсанының соңында өткен жылдың сәйкес кезеңімен салыстырғанда 18,3%-ға өсіп, 1 045,5 млрд. теңгені құрады.

Салада теңгемен алынған кредиттер бойынша нақты орташа мөлшерлеме 12,9%-ға дейін жоғарылады, ал кәсіпорындар үшін тиімді мөлшерлеменің орташа деңгейі шамалы төмендеп, 8,2%-ды құрады. Шетел валютасымен алынған кредиттер бойынша нақты және кәсіпорындар үшін тиімді мөлшерлемелр арасындағы айырмашылық азайды: алынған кредиттер бойынша орташа мөлшерлеме 9,1%-ға дейін төмендеді, ал кәсіпорындар үшін тиімді мөлшерлеме 6,0% ға дейін артты.

Шетел валютасымен кредиттеудің нақты орташа мерзімі өткен тоқсандағы көрсеткіштен (23 ай) 2016 жылдың 2 тоқсанында 18 айға дейін азайды. Теңгемен кредиттеу нақты мерзімі айтарлықтай өзгерген жоқ-24 ай. Кәсіпорындар үшін тиімді кредиттеу мерзімі теңгемен де, шетел валютасымен де 37 ай құрады.

Өңдеу өнеркәсібінің кәсіпорындары 2016 жылдың 2 тоқсанында негізгі және айналым қаражаттарын кредиттеудің бағалық және бағалық емес шарттарының нашарлауының жалғасуын көрсетті.

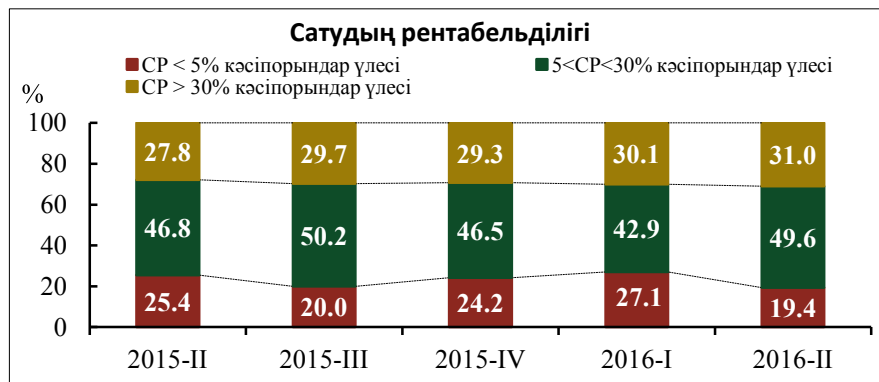
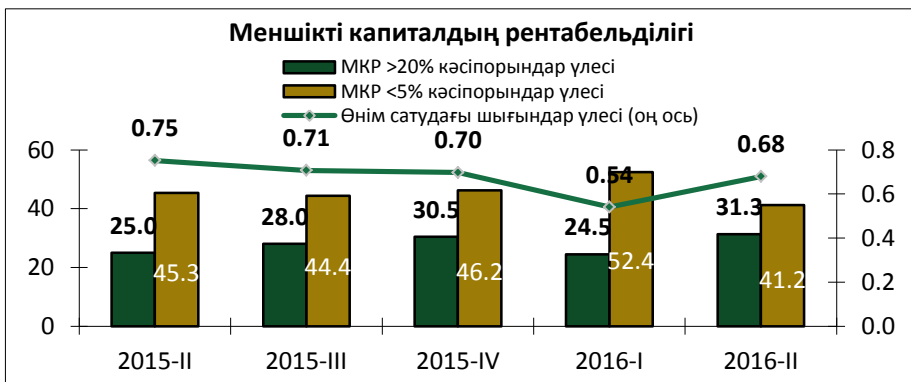
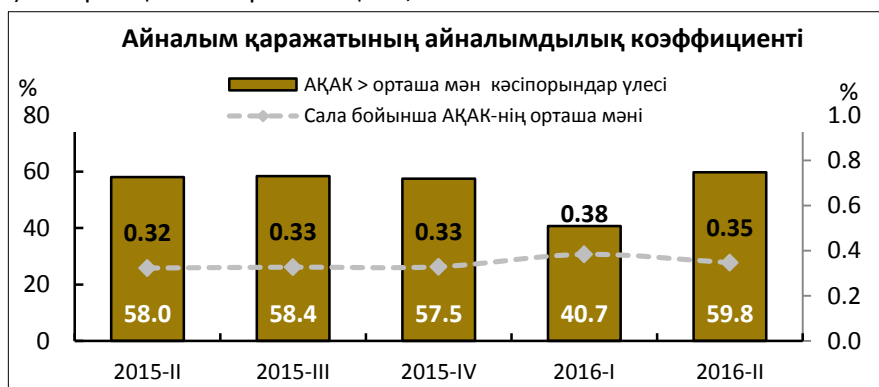
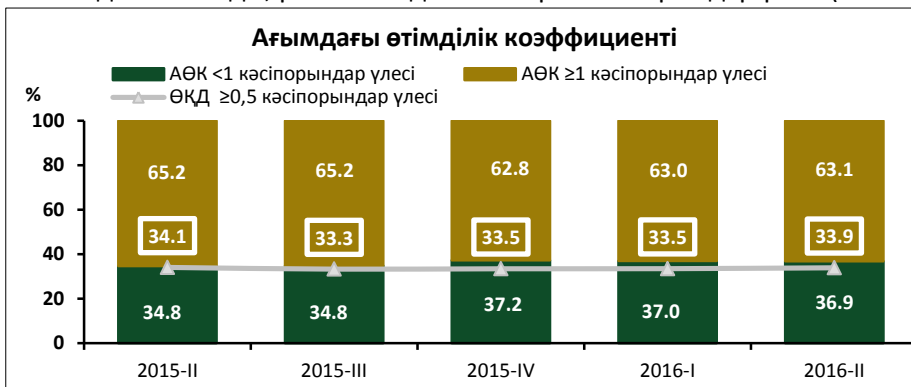


Тұтынушылық сұраныс пен металлургия өнеркәсібінде өндіріс көлемдерінің артуы өңдеу өнеркәсібі кәсіпорындарының пайдалылық көрсеткіштеріне оң әсерін тигізді.

Саладағы өтімділік көрсеткіштері өткен тоқсанмен салыстырғанда өзгерген жоқ. Өтімділігі «нашар» (ағымдағы өтімділік коэффициенті (АӨК<1)) кәсіпорындар үлесі 2016 жылдың 2 тоқсанында 36,9%-ды құрады. Қаржылық тәуелсіз кәсіпорындардың үлесі (ӨҚД≥0,5) 33,9%-ды құрады.

2016 жылдың 2 тоқсанында АҚАК орта мәні шамалы азайып, АҚАК саладағы орташа мәннен жоғары болатын кәсіпорындардың үлесі 2016 жылдың 1 тоқсанымен салыстырғанда айтарлықтай өсіп, 59,8%-ды құрады.

Меншікті капиталының рентабельдігі (МКР)>20% болатын кәсіпорындардың үлесі 31,3%-ға дейін жоғарылады, МКР<5% кәсіпорындардың үлесі 41,2%-ға дейін төмендеді. Сатудың рентабельділігі төмен және шығынды (СР<5%) кәсіпорындардың үлесі 19,4%-ға дейін азайды, рентабельділігі жоғары кәсіпорындар үлесі (СР>30%) айтарлықтай өзгерген жоқ -31,0%.



$$\begin{aligned}
 \text{АӨК} &= \frac{\text{ағымдағы активтер}}{\text{ағымдағы міндеттемелер}}; & \text{ӨҚД} &= \frac{\text{меншікті капитал}}{\text{активтер}}; & \text{АҚАК} &= \frac{\text{Өнім сатудан түскен табыс}}{\text{ағымдағы активтер}}; & \text{ӨСШУ} &= \frac{\text{өзіндік күн}}{\text{Өнім сатудан түскен табыс}}; & \text{МКР} &= \frac{\text{Өнім сатудан түскен табыс} - \text{өзіндік күн}}{\text{меншікті капитал}} * 100; \\
 \text{СР} &= \frac{\text{Өнім сатудан түскен табыс} - \text{өзіндік күн}}{\text{Өнім сатудан түскен табыс}} * 100;
 \end{aligned}$$

\*Бөлім индикаторлары тоқсанның соңында кәсіпорындардан алынған баланс пен пайда және шығын туралы есептің күтілетін мән көрсеткіштерінің бағалаулары негізінде, сала бойынша орташа есептелінген қаржылық коэффициенттерінің сандық бағалаулармен көрсетілген. Бұл ретте, алынатын бағалаулар мәндердің абсолюттік дәлдігін алып қою мақсатын көздемейді және сала жағдайының өзгерістері үрдістерінің оперативті талдамы үшін қызмет етеді.



**Орташа салалық мәннің серпіні және негізгі қаржы көрсеткіштерін кватилдік бөлу (өтімділік, капиталдың құрылымы, іскерлік белсенділігі, пайдалылық):**  
**Өңдеу өнеркәсібі**

	2015 жылдың 2 тоқсаны			2015 жылдың 3 тоқсаны			2015 жылдың 4 тоқсаны			2016 жылдың 1 тоқсаны			2016 жылдың 2 тоқсаны		
--	-----------------------	--	--	-----------------------	--	--	-----------------------	--	--	-----------------------	--	--	-----------------------	--	--

**1. Ағымдағы өтімділік коэффициенті (1 теңге мерзімді міндеттемелердің айналым қаражаты)**

*Сала бойынша орташа мәні*  
*Квартиль: 25% - 50% -75%*

	1.07			1.07			1.40			1.96			1.24		
	0.75	1.03	1.36	0.75	1.02	1.37	0.74	1.09	1.82	0.79	1.17	2.11	0.76	1.05	1.65

**2. Жалпы төлем қабілеттілігінің коэффициенті**

*Сала бойынша орташа мәні*  
*Квартиль: 25% - 50% -75%*

	1.35			1.29			1.31			2.04			1.48		
	1.00	1.21	1.67	1.00	1.16	1.57	1.00	1.14	1.61	1.00	1.24	2.26	1.00	1.17	1.93

**3. Өзіндік қаржыландыру деңгейі**

*Сала бойынша орташа мәні*  
*Квартиль: 25% - 50% -75%*

	34.6			31.7			31.1			27.5			30.5		
	5.1	31.4	63.3	2.0	27.8	59.9	1.0	26.4	61.0	0.3	23.5	60.4	2.6	24.8	58.3

**4. Активтердегі айналым қаражатының үлесі, %**

*Сала бойынша орташа мәні*  
*Квартиль: 25% - 50% -75%*

	57.1			58.6			58.3			58.5			65.9		
	37.4	57.1	77.8	38.5	59.6	79.7	37.9	60.6	79.6	37.4	61.5	80.3	47.8	66.6	84.8

**5. Активтердің айналымдылық коэффициенті**

*Сала бойынша орташа мәні*  
*Квартиль: 25% - 50% -75%*

	0.20			0.25			0.25			0.21			0.23		
	0.07	0.17	0.31	0.08	0.19	0.37	0.08	0.19	0.36	0.05	0.14	0.29	0.08	0.20	0.36

**6. Айналым қаражатының айналымдылық коэффициенті**

*Сала бойынша орташа мәні*  
*Квартиль: 25% - 50% -75%*

	0.31			0.34			0.33			0.39			0.45		
	0.17	0.31	0.44	0.12	0.31	0.51	0.12	0.29	0.51	0.10	0.27	0.56	0.15	0.40	0.69

**7. Сатудың рентабельділігі, %**

*Сала бойынша орташа мәні*  
*Квартиль: 25% - 50% -75%*

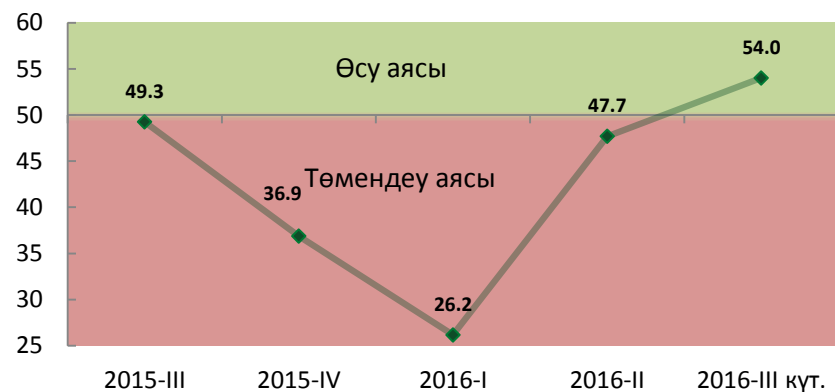
	19.66			22.40			21.57			21.34			19.91		
	6.80	18.10	31.40	9.20	20.00	32.48	8.33	19.85	32.98	5.60	18.65	35.18	8.48	18.15	30.00

# ҚҰРЫЛЫС

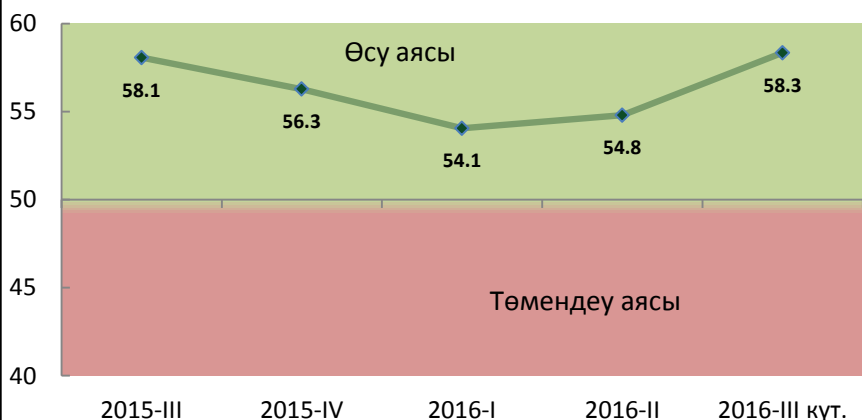
2016 жылдың 1 жартыжылдығында құрылыс жұмыстарының көлемі 2015 жылдың 1 жартыжылдығымен салыстырғанда 6,6%-ға артты. Саланың дамуына инфрақұрылымдық және тұрғын үй құрылысына бағытталған мемлекеттік бағдарламалардың жүзеге асырылуы өзінің оң әсерін тигізуде, сонымен қатар 2016 жылдың 2 тоқсанында құрылыс саласында сұраныстың төмендеуінің баяулауы байқалды. 2016 жылдың 3 тоқсанында кәсіпорындар сұраныстың өсуін күтуде.

Дайын өнімге бағалардың өсуі жалғасуда. Құрылыс саласында шикізаттар мен материалдар бағаларының жоғары өсуі байқалуда. 2016 жылдың 3 тоқсанында бағалар өсуінің сақталынуы күтілуде.

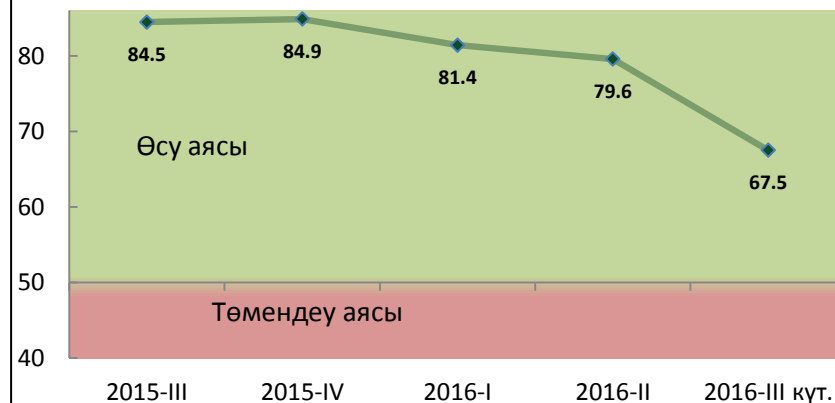
### Дайын өнімге сұраныс ДИ\*



### Дайын өнім бағалары ДИ\*



### Шикізат пен материалдар бағалары ДИ\*



\*ДИ-диффузиялық индекс. 50 деңгейден қанша жоғары (төмен) болса, көрсеткіштің өсу (құлдырау) қарқыны сонша жоғары (төмен), 50 деңгейі өзгерістің жоқ екендігін көрсетеді.

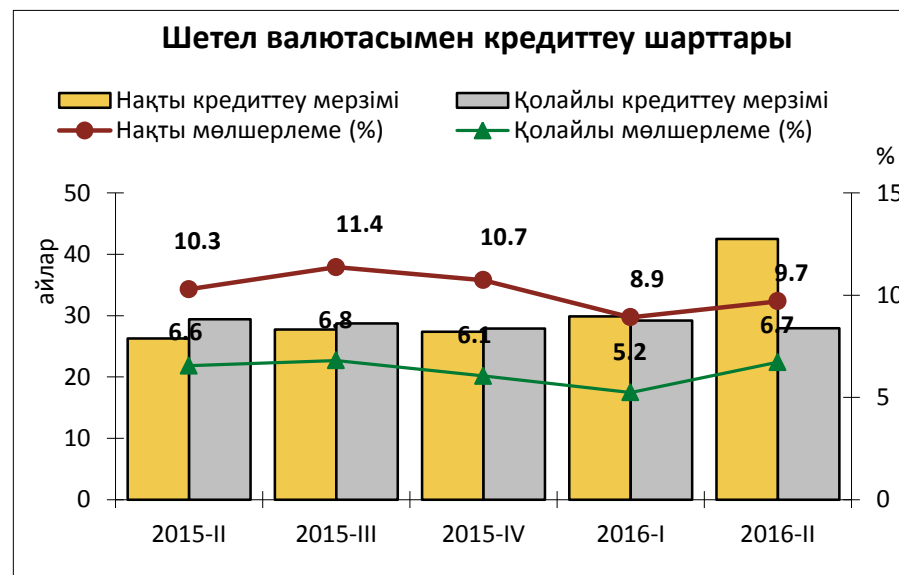
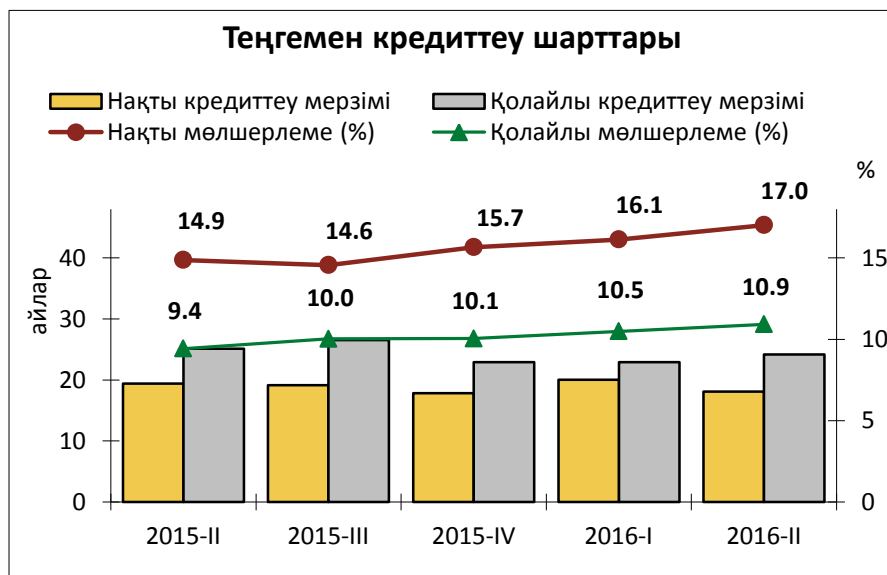
# ҚҰРЫЛЫС

ҚРҰБ мәліметінше, құрылыс саласының кәсіпорындарын кредиттеу 2016 жылдың 2 тоқсанының соңында өткен жылдың сәйкес кезеңімен салыстырғанда 17,9%-ға артып, 1 018,6 млрд. теңгені құрады.

Салада теңгемен және шетел валютасымен кредиттер бойынша нақты орташа мөлшерлемелер сәйкесінше, 17,0% бен 9,7%-ға дейін өсті. Кәсіпорындар үшін тиімді мөлшерлемелер теңгемен және шетел валютасымен сәйкесінше, 10,9% бен 6,7%-ға дейін өсті.

Теңгемен кредиттеудің нақты орташа мерзімі 18 айға дейін қысқарып, кредиттеудің орташа қолайлы мерзімі 24 айды құрады. Шетел валютасымен кредиттеудің нақты орташа мерзімі 43 айға дейін артып, қолайлы кредиттеу мерзімі 28 айға дейін төмендеді.

Құрылыс саласының кәсіпорындары 2016 жылдың 2 тоқсанында негізгі және айналым қаражаттарын кредиттеудің бағалық және бағалық емес шарттарының нашарлауын көрсетуді жалғастырып келеді.

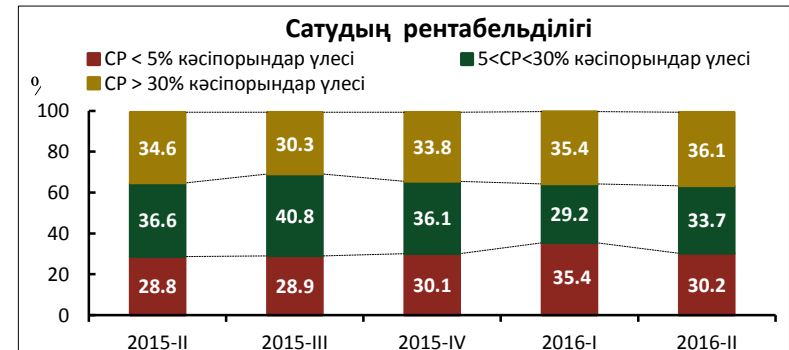
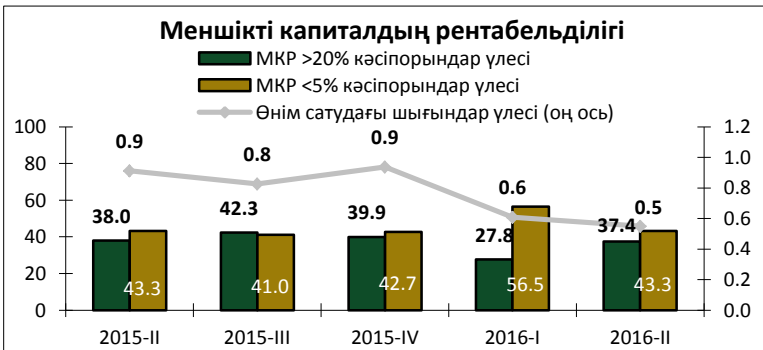
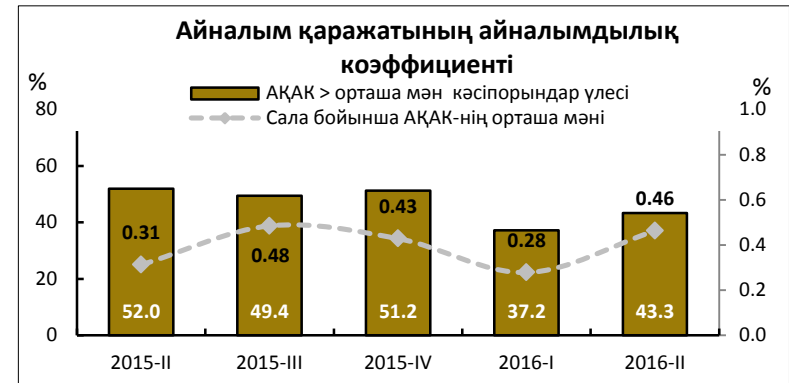
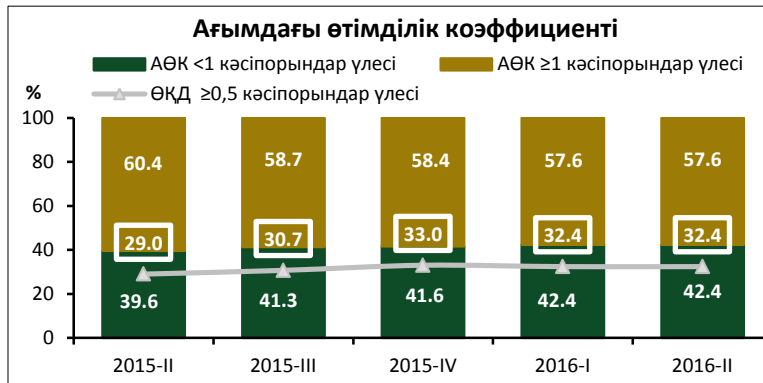


## ҚҰРЫЛЫС

Мемлекет тарапынан көрсетілген қолдау мен пікіртерімге қатысқан кәсіпорындарының табыстың өзіндік құнға қарағанда озық өсуі рентабельділік және іскерлік белсенділік көрсеткіштеріне жағымды әсерін тигізді.

Өтімділігі «нашар» (ағымдағы өтімділік коэффициенті (АӨК<1) кәсіпорындардың үлесі 42,4%-ды құрып, өзгерген жоқ. Қаржылық тәуелсіз кәсіпорындардың үлесі (ӨҚД≥0,5) 32,4%-ды құрып, өзгерген жоқ. АҚАК орташа мәннен жоғары болатын кәсіпорындардың үлесі 43,3%-ға дейін артты, сонымен қатар саладағы АҚАК-інің орташа мәні 0,46-ге дейін өсті.

МКР>20% болатын кәсіпорындардың үлесі 37,4%-ға дейін артты, МКР<5% кәсіпорындардың үлесі 43,3%-ға дейін төмендеді. Сатудың рентабельділігі төмен және залалды (СР<5%) кәсіпорындардың үлесі 30,2%-ға дейін азайды. Рентабельділігі жоғары кәсіпорындар үлесі (СР>30%) 36,1%-ға дейін артты.



$$\begin{aligned}
 \text{АӨК} &= \frac{\text{ағымдағы активтер}}{\text{ағымдағы міндеттемелер}}; & \text{ӨҚД} &= \frac{\text{меншікті капитал}}{\text{активтер}}; & \text{АҚАК} &= \frac{\text{Өнім сатудан түскен табыс}}{\text{ағымдағы активтер}}; & \text{ӨСШҮ} &= \frac{\text{өзіндік құн}}{\text{Өнім сатудан түскен табыс}}; & \text{МКР} &= \frac{\text{Өнім сатудан түскен табыс} - \text{өзіндік құн}}{\text{меншікті капитал}} * 100; \\
 \text{СР} &= \frac{\text{Өнім сатудан түскен табыс} - \text{өзіндік құн}}{\text{Өнім сатудан түскен табыс}} * 100;
 \end{aligned}$$

\*Бөлім индикаторлары тоқсанның соңында кәсіпорындардан алынған баланс пен пайда және шығын туралы есептің күтілетін мән көрсеткіштерінің бағалаулары негізінде, сала бойынша орташа есептелінген қаржылық коэффициенттерінің сандық бағалаулармен көрсетілген. Бұл ретте, алынатын бағалаулар мәндердің абсолюттік дәлдігін алып қою мақсатын көздемейді және сала жағдайының өзгерістері үрдістерінің оперативті талдамы үшін қызмет етеді.



Орташа салалық мәннің серпіні және негізгі қаржы көрсеткіштерін кватилдік бөлу (өтімділік, іскерлік белсенділігі, пайдалылық):

Құрылыс

	2015 жылдың 2 тоқсаны	2015 жылдың 3 тоқсаны	2015 жылдың 4 тоқсаны	2016 жылдың 1 тоқсаны	2016 жылдың 2 тоқсаны
--	-----------------------	-----------------------	-----------------------	-----------------------	-----------------------

1. Ағымдағы өтімділік коэффициенті (1 теңге мерзімді міндеттемелердің айналым қаражаты)

Салалар бойынша орташа мәні  
Кватиль: 25% - 50% -75%

	0.99	0.95	1.00	2.29	1.12
	0.78 1.00 1.19	0.67 0.94 1.18	0.79 0.99 1.20	0.76 1.03 1.94	0.69 0.99 1.39

2. Жалпы төлем қабілеттілігінің коэффициенті

Салалар бойынша орташа мәні  
25% - 50% -75%

	1.18	1.20	1.13	2.58	1.36
	1.00 1.10 1.41	1.00 1.10 1.38	1.00 1.06 1.26	1.00 1.23 2.43	1.00 1.11 1.66

3. Өзіндік қаржыландыру деңгейі

Салалар бойынша орташа мәні  
Кватиль: 25% - 50% -75%

	31.78	31.88	33.55	24.92	28.60
	1.71 24.14 59.59	2.05 22.36 60.30	1.86 25.47 65.42	0.17 22.52 61.98	1.37 21.91 57.00

4. Активтердегі айналым қаражатының үлесі, %

Салалар бойынша орташа мәні  
Кватиль: 25% - 50% -75%

	63.94	68.39	64.23	64.70	76.10
	47.07 67.60 88.10	51.90 73.21 89.76	43.53 71.10 89.09	43.24 71.42 89.85	62.34 78.58 93.17

5. Активтердің айналымдылық коэффициенті

Салалар бойынша орташа мәні  
Кватиль: 25% - 50% -75%

	0.14	0.19	0.19	0.18	0.23
	0.03 0.11 0.24	0.04 0.16 0.31	0.03 0.15 0.33	0.01 0.08 0.25	0.03 0.19 0.36

6. Айналым қаражатының айналымдылық коэффициенті

Салалар бойынша орташа мәні  
Кватиль: 25% - 50% -75%

	0.33	0.31	0.33	0.31	0.36
	0.07 0.23 0.55	0.07 0.25 0.49	0.08 0.26 0.52	0.02 0.15 0.42	0.06 0.31 0.59

7. Сатудың рентабельділігі, %

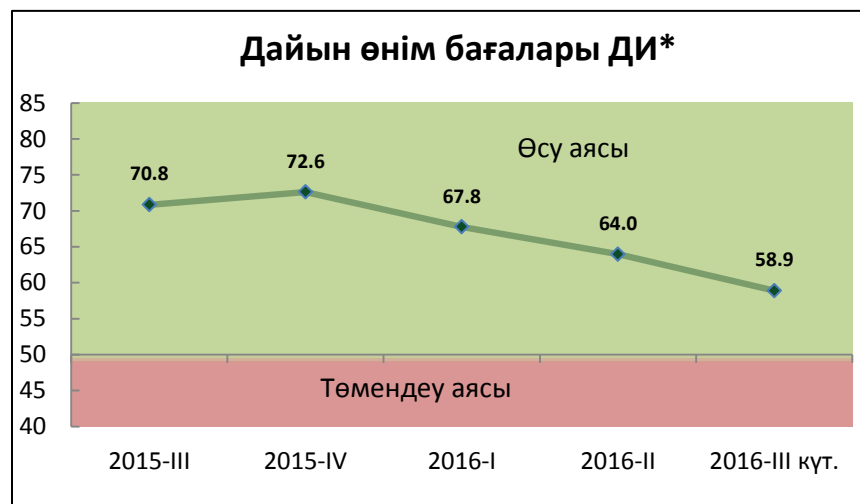
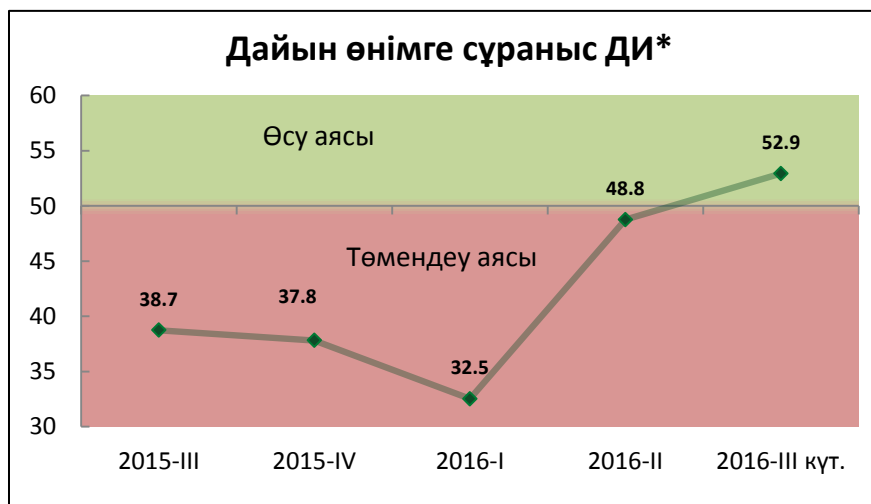
Салалар бойынша орташа мәні  
Кватиль: 25% - 50% -75%

	15.22	14.70	15.93	4.34	21.74
	5.13 12.30 23.55	5.40 12.80 23.95	4.90 15.00 25.00	0.00 16.90 47.75	5.10 17.50 36.50

# САУДА

Халықтың нақты ақшалай кірістерінің төмендеуі сауда саласының төмендеуіне септігін тигізуін жалғастыруда.

Саудада дайын өнімге сұраныстың төмендеуінің қарқындары баяулады. 2016 жылдың 3 тоқсанында кәсіпорындар сұраныстың өсуін күтуде. Дайын өнім бағаларының өсуі жалғасуда. Кәсіпорындар 2016 жылдың 3 тоқсанында бағалардың төменірек қарқынмен өсуін күтуде.



\*ДИ-диффузиялық индекс. 50 деңгейден қанша жоғары (төмен) болса, көрсеткіштің өсу (құлдырау) қарқыны сонша жоғары (төмен), 50 деңгейі өзгерістің жоқ екендігін көрсетеді.



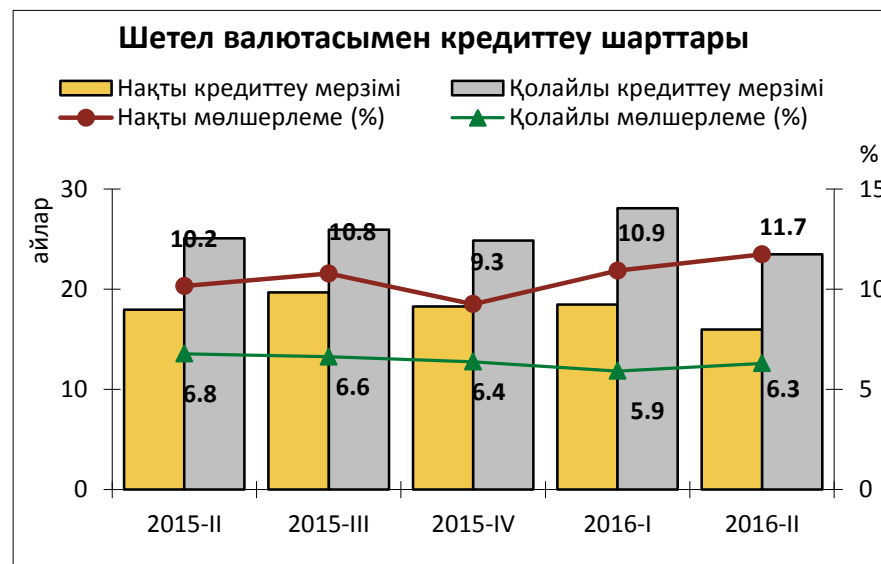
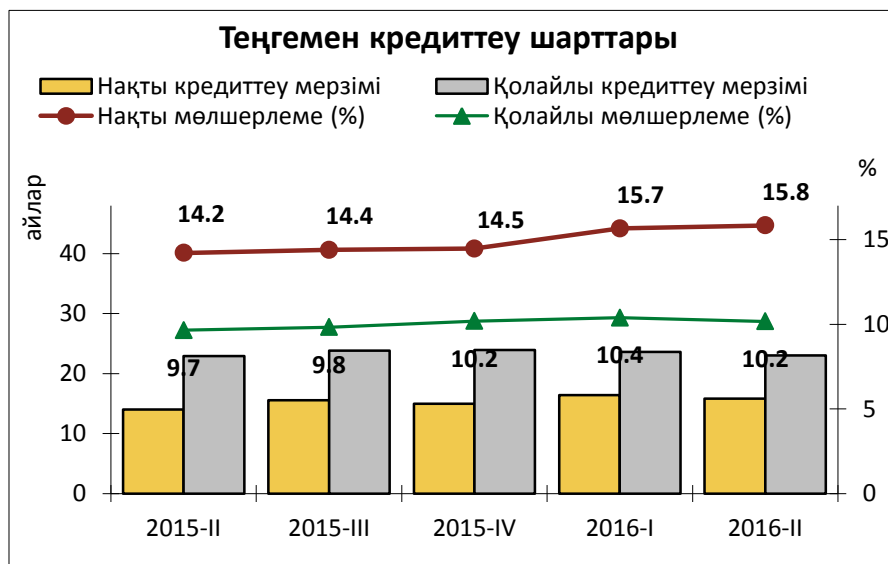
# САУДА

ҚРҰБ мәліметінше, сауда кәсіпорындарын кредиттеу 2016 жылдың 2 тоқсанының соңында өткен жылдың сәйкес кезеңімен салыстырғанда 21,1%-ға артып, 2 632,9 млрд. теңгені құрады.

Саудада теңгемен және шетел валютасымен берілген кредиттер бойынша нақты орташа мөлшерлемелер сәйкесінше, 15,8% және 11,7%-ға дейін өсті. Кәсіпорындар үшін теңгемен тиімді мөлшерлемелер 10,2%-ға дейін төмендеді, ал шетел валютасымен 6,3%-ға дейін өсті.

Теңгемен және шетел валютасымен кредиттеудің нақты орташа мерзімдері өзгеріссіз қалды 16 айды құрады, сонымен бірге Теңгемен және шетел валютасымен кредиттеудің орташа қолайлы мерзімдері 23 айды құрады.

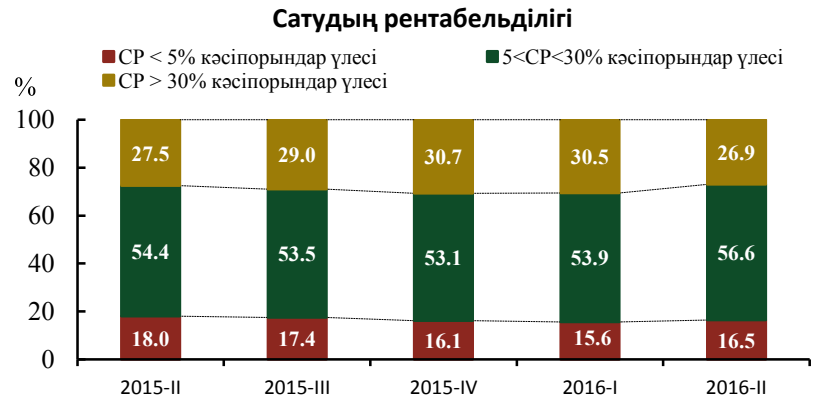
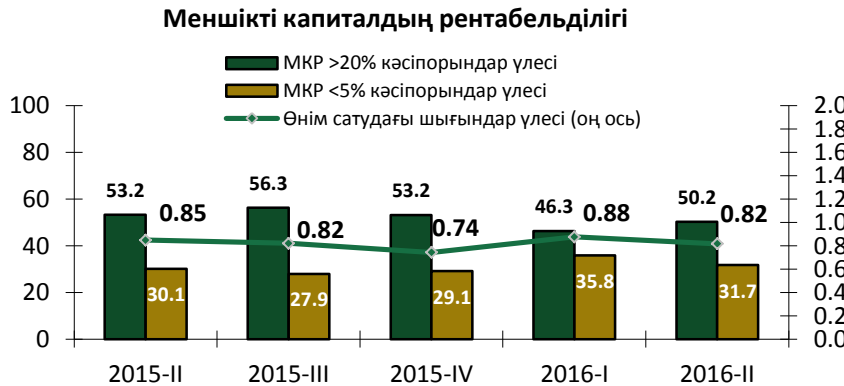
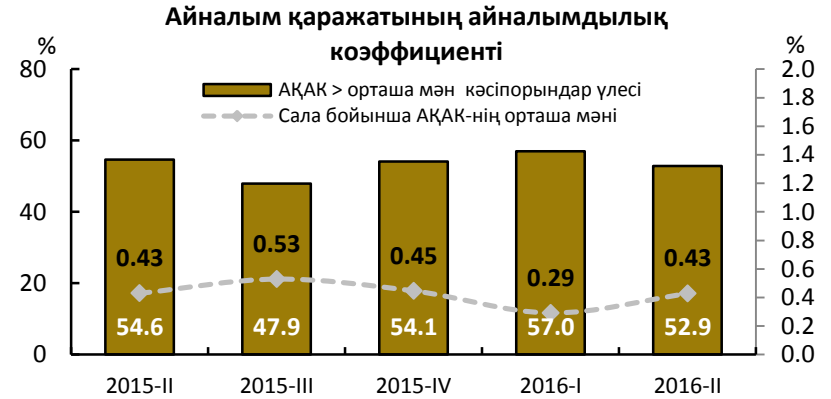
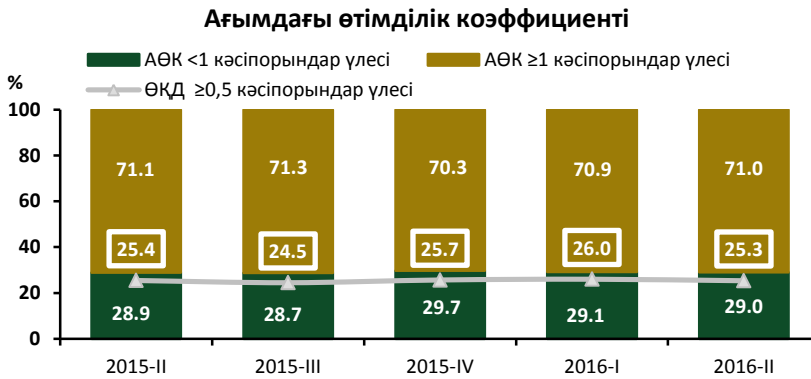
Сауда саласының кәсіпорындары 2016 жылдың 2 тоқсанында негізгі және айналым қаражаттарын кредиттеудің бағалық және бағалық емес шарттарының нашарлауын көрсетуді жалғастырып келеді.



## САУДА

2016 жылдың 2 тоқсанында өтімділігі «нашар» (ағымдағы өтімділік коэффициенті (АӨК<1)) кәсіпорындардың үлесі өзгеріссіз қалды (29,0%). Қаржылық тәуелсіз кәсіпорындардың үлесі (ӨҚД≥0,5) 25,3%-ға дейін төмендеді. АҚАК орташа мәннен жоғары болатын кәсіпорындардың үлесі 52,9%-ға дейін төмендеді. Айналым қаражатының айналымдылық коэффициенті (АҚАК) өткен тоқсанмен салыстырғанда 0,43-ға дейін өсті.

МКР>20% болатын кәсіпорындардың үлесі 50,2%-ға дейін өсті, сондай-ақ МКР<5% кәсіпорындардың үлесі 31,7%-ға дейін азайды. Сатудың рентабельділігі төмен және залалды (СР<5%) кәсіпорындардың үлесі 16,5% құрады. Рентабельділігі жоғары кәсіпорындар үлесі (СР>30%) 26,9%-ға дейін төмендеді.



$$\begin{aligned}
 \text{АӨК} &= \frac{\text{ағымдағы активтер}}{\text{ағымдағы міндеттемелер}}; & \text{ӨҚД} &= \frac{\text{меншікті капитал}}{\text{активтер}}; & \text{АҚАК} &= \frac{\text{Өнім сатудан түскен табыс}}{\text{ағымдағы активтер}}; & \text{ӨСШУ} &= \frac{\text{өзіндік күн}}{\text{Өнім сатудан түскен табыс}}; & \text{МКР} &= \frac{\text{Өнім сатудан түскен табыс} - \text{өзіндік күн}}{\text{меншікті капитал}} * 100; \\
 \text{СР} &= \frac{\text{Өнім сатудан түскен табыс} - \text{өзіндік күн}}{\text{Өнім сатудан түскен табыс}} * 100;
 \end{aligned}$$

\*Бөлім индикаторлары тоқсанның соңында кәсіпорындардан алынған баланс пен пайда және шығын туралы есептің күтілетін мән көрсеткіштерінің бағалаулары негізінде, сала бойынша орташа есептелінген қаржылық коэффициенттерінің сандық бағалаулармен көрсетілген. Бұл ретте, алынатын бағалаулар мәндердің абсолюттік дәлдігін алып қою мақсатын көздемейді және сала жағдайының өзгерістері үрдістерінің оперативті талдамы үшін қызмет етеді.



**Орташа салалық мәннің серпіні және негізгі қаржы көрсеткіштерін кватилдік бөлу (өтімділік, іскерлік белсенділігі, пайдалылық):  
Көтерме және бөлшек саудасы**

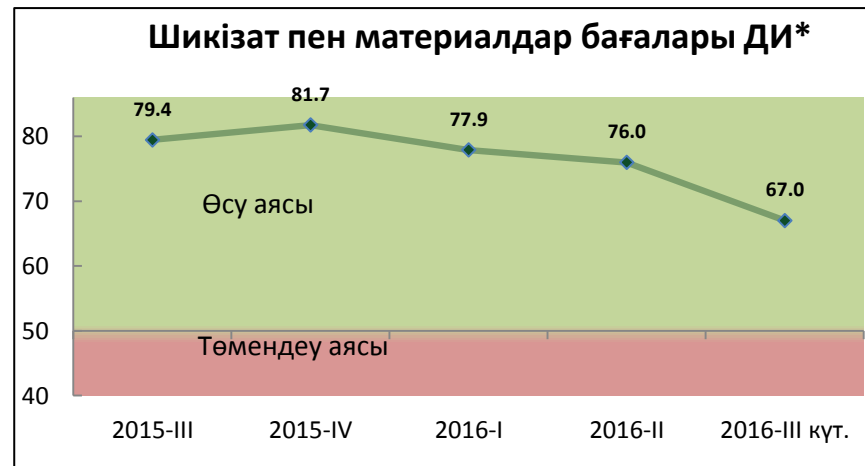
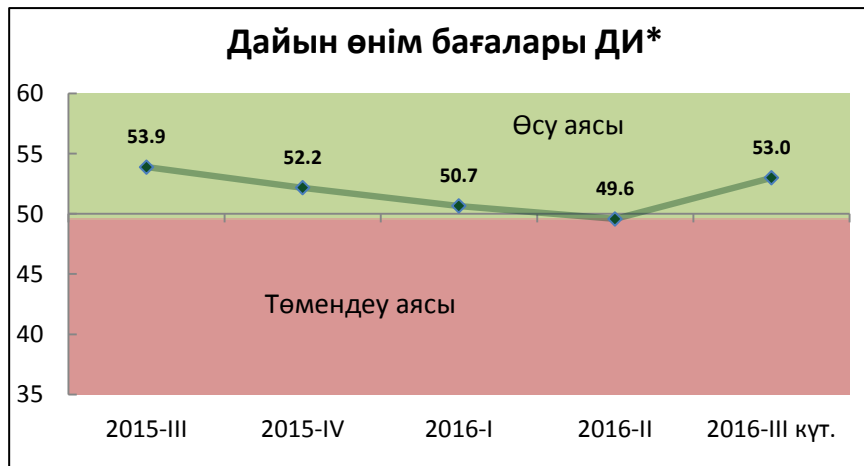
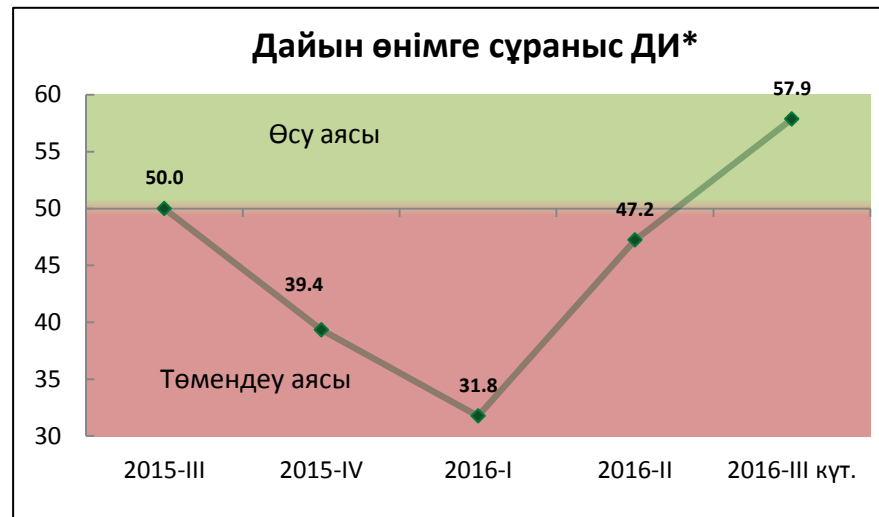
	2015 жылдың 2 тоқсаны			2015 жылдың 3 тоқсаны			2015 жылдың 4 тоқсаны			2016 жылдың 1 тоқсаны			2016 жылдың 2 тоқсаны		
<b>1. Ағымдағы өтімділік коэффициенті (1 теңге мерзімді міндеттемелердің айналым қаражаты)</b>															
<i>Сала бойынша орташа мәні</i>	1.38			1.10			1.32			2.06			3.05		
<i>Кватиль: 25% - 50% -75%</i>	0.94	1.09	1.60	0.90	1.03	1.31	0.92	1.05	1.54	0.97	1.15	2.03	0.98	1.17	2.17
<b>2. Жалпы төлем қабілеттілігінің коэффициенті</b>															
<i>Сала бойынша орташа мәні</i>	1.34			1.21			1.32			1.73			2.08		
<i>Кватиль: 25% - 50% -75%</i>	1.00	1.08	1.47	1.00	1.05	1.34	1.00	1.06	1.43	1.00	1.09	1.72	1.00	1.15	1.82
<b>3. Өзіндік қаржыландыру деңгейі</b>															
<i>Сала бойынша орташа мәні</i>	26.52			25.64			26.11			24.53			23.24		
<i>Кватиль: 25% - 50% -75%</i>	0.40	13.52	51.90	0.34	12.37	50.56	0.29	13.82	52.96	0.15	13.85	54.51	0.23	14.15	45.63
<b>4. Активтердегі айналым қаражатының үлесі, %</b>															
<i>Сала бойынша орташа мәні</i>	93.14			92.74			93.69			88.44			91.60		
<i>Кватиль: 25% - 50% -75%</i>	88.55	97.18	99.97	87.28	97.24	99.95	89.88	97.49	99.97	81.02	96.22	99.83	86.26	97.24	99.93
<b>5. Активтердің айналымдылық коэффициенті</b>															
<i>Сала бойынша орташа мәні</i>	0.43			0.37			0.40			0.39			0.50		
<i>Кватиль: 25% - 50% -75%</i>	0.09	0.32	0.54	0.10	0.31	0.57	0.12	0.32	0.63	0.07	0.27	0.58	0.12	0.37	0.73
<b>6. Айналым қаражатының айналымдылық коэффициенті</b>															
<i>Сала бойынша орташа мәні</i>	0.71			0.62			0.67			0.49			0.66		
<i>Кватиль: 25% - 50% -75%</i>	0.14	0.43	0.81	0.16	0.46	0.86	0.18	0.47	0.98	0.10	0.35	0.72	0.15	0.45	0.94
<b>7. Сатудың рентабельділігі, %</b>															
<i>Сала бойынша орташа мәні</i>	17.38			19.99			19.80			25.53			12.31		
<i>Кватиль: 25% - 50% -75%</i>	7.65	15.40	25.90	9.30	18.30	29.33	9.40	17.65	29.58	11.00	20.75	34.50	9.40	18.30	32.53

# КӨЛІК ЖӘНЕ ҚОЙМАЛАУ

Өнеркәсіптегі өндіріс көлемдерінің және сауданың төмендеуі көлік және қоймалау саласындағы сұраныс деңгейіне теріс әсерін тигізуін жалғастыруда.

2016 жылдың 2 тоқсанында көлік және қоймалау саласында дайын өнімге сұраныстың төмендеуінің баяулауы байқалуда. 2016 жылдың 3 тоқсанында көлік саласында сұраныстың өсуі күтілуде.

Көлік қызметтері саласында бағалар шамалы төмендеді, сондай-ақ шикізат пен материалдарға бағалар өсуінің жалғасуы байқалуда. 2016 жылдың 3 тоқсанында көлік және қоймалау қызметтері және шикізаттар мен материалдарға бағалардың өсу үрдісі жалғасуда.



\*ДИ-диффузиялық индекс. 50 деңгейден қанша жоғары (төмен) болса, көрсеткіштің өсу (құлдырау) қарқыны сонша жоғары (төмен), 50 деңгейі өзгерістің жоқ екендігін көрсетеді.

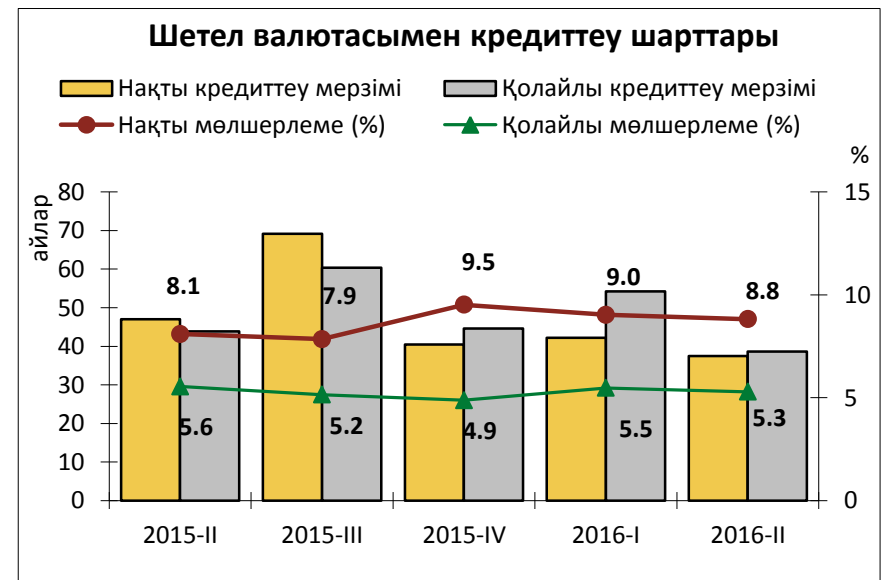
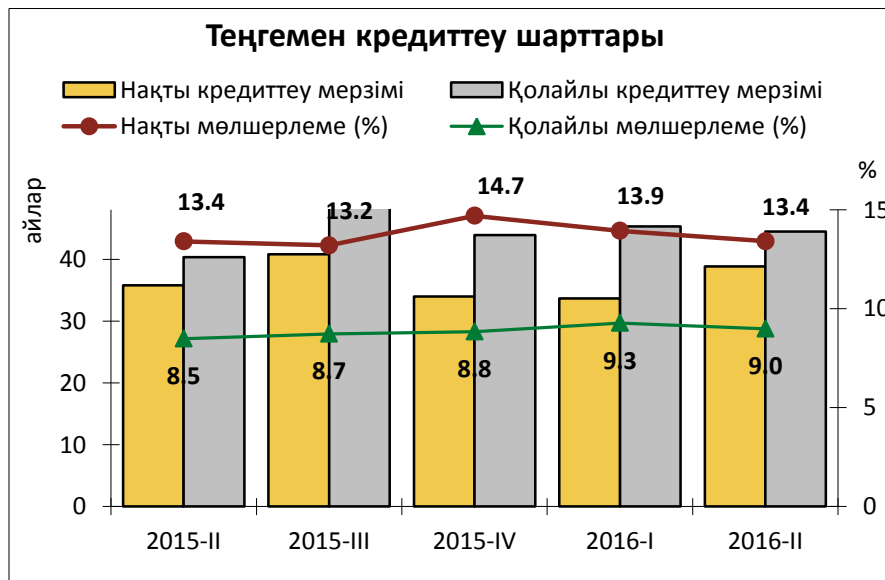
# КӨЛІК ЖӘНЕ ҚОЙМАЛАУ

ҚРҰБ мәліметінше, көлік саласының кәсіпорындарын кредиттеу 2016 жылдың 2 тоқсанының соңында өткен жылдың сәйкес кезеңімен салыстырғанда 40,9%-ға артып, 590,5 млрд. теңгені құрады.

Салада теңгемен және шетел валютасымен берілген кредиттер бойынша нақты орташа мөлшерлемелер, сәйкесінше, 13,4% және 8,8%-ға дейін төмендеді. Кәсіпорындар үшін тиімді теңгемен және шетел валютасымен берілген кредиттер бойынша мөлшерлемелер, сәйкесінше 9,0% және 5,3%-ға дейін төмендеді.

Теңгемен кредиттеудің нақты орташа мерзімі 39 айға дейін өсті, сондай-ақ кредиттеудің орташа қолайлы мерзімі өзгеріссіз қалып, 45 айға тең болды. Шетел валютасымен кредиттеудің орташа мерзімі 38 айға дейін төмендеді. Қолайлы кредиттеу мерзімі 39 айға дейін төмендеді.

Көлік саласының кәсіпорындары 2016 жылдың 2 тоқсанында негізгі және айналым қаражаттарын кредиттеудің бағалық және бағалық емес шарттарының нашарлауын көрсетуді жалғастырып келеді.

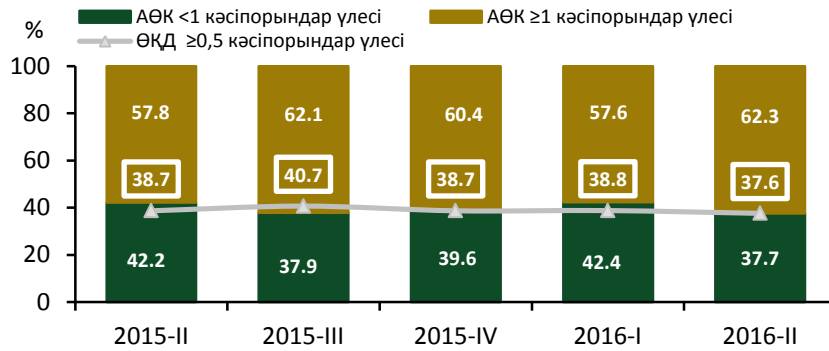


# КӨЛІК ЖӘНЕ ҚОЙМАЛАУ

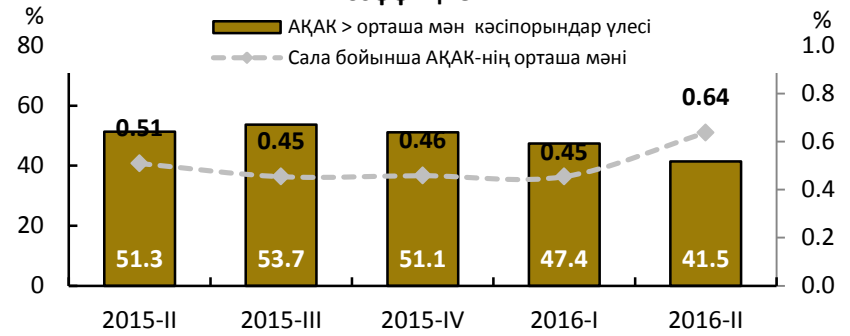
2016 жылдың 2 тоқсанында өтімділігі «нашар» (ағымдағы өтімділік коэффициенті (АӨК<1)) кәсіпорындардың үлесі 37,7%-ға дейін төмендеді. Қаржылық тәуелсіз кәсіпорындардың үлесі (ӨҚД≥0,5) 37,6%-ға дейін төмендеді. Айналым қаражатының айналымдылық коэффициентінің (АҚАК) орташа мәні 0,64-ке дейін өсті, ал АҚАК орташа мәннен жоғары болатын кәсіпорындардың үлесі 41,5%-ға төмендеді.

МКР>20% кәсіпорындардың үлесі 34,9%-ға өсті, ал МКР<5% кәсіпорындардың үлесі 46,6%-ға төмендеді. Сатудың рентабельділігі төмен және залалды (СР<5%) кәсіпорындардың үлесі 28,8%-ға дейін және рентабельділігі жоғары кәсіпорындардың үлесі (СР>30%) 41,4%-ға дейін төмендеді.

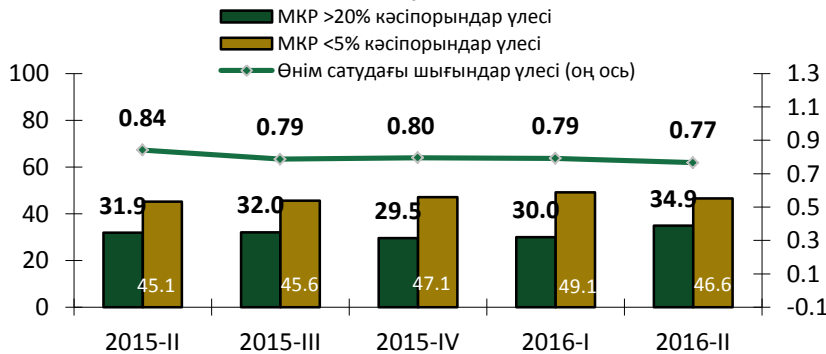
Ағымдағы өтімділік коэффициенті



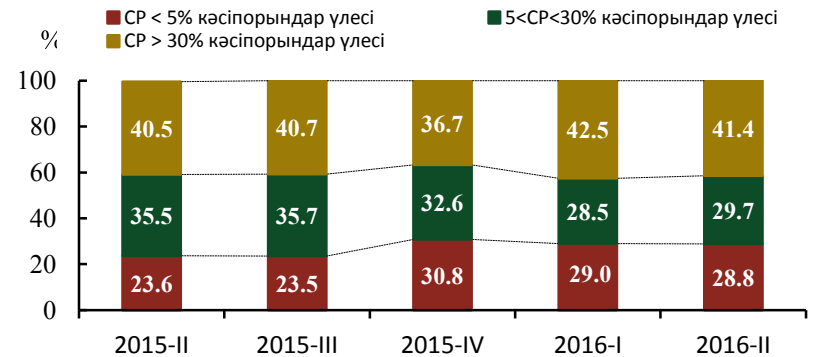
Айналым қаражатының айналымдылық коэффициенті



Меншікті капиталдың рентабельділігі



Меншікті капиталдың рентабельділігі



$$\begin{aligned}
 \text{АӨК} &= \frac{\text{ағымдағы активтер}}{\text{ағымдағы міндеттемелер}}; & \text{ӨҚД} &= \frac{\text{меншікті капитал}}{\text{активтер}}; & \text{АҚАК} &= \frac{\text{Өнім сатудан түскен табыс}}{\text{ағымдағы активтер}}; & \text{ӨСШУ} &= \frac{\text{өзіндік күн}}{\text{Өнім сатудан түскен табыс}}; & \text{МКР} &= \frac{\text{Өнім сатудан түскен табыс} - \text{өзіндік күн}}{\text{меншікті капитал}} * 100; \\
 \text{СР} &= \frac{\text{Өнім сатудан түскен табыс} - \text{өзіндік күн}}{\text{Өнім сатудан түскен табыс}} * 100;
 \end{aligned}$$

\*Бөлім индикаторлары тоқсанның соңында кәсіпорындардан алынған баланс пен пайда және шығын туралы есептің күтілетін мән көрсеткіштерінің бағалаулары негізінде, сала бойынша орташа есептелінген қаржылық коэффициенттерінің сандық бағалаулармен көрсетілген. Бұл ретте, алынатын бағалаулар мәндердің абсолюттік дәлдігін алып қою мақсатын көздемейді және сала жағдайының өзгерістері үрдістерінің оперативті талдамы үшін қызмет етеді.

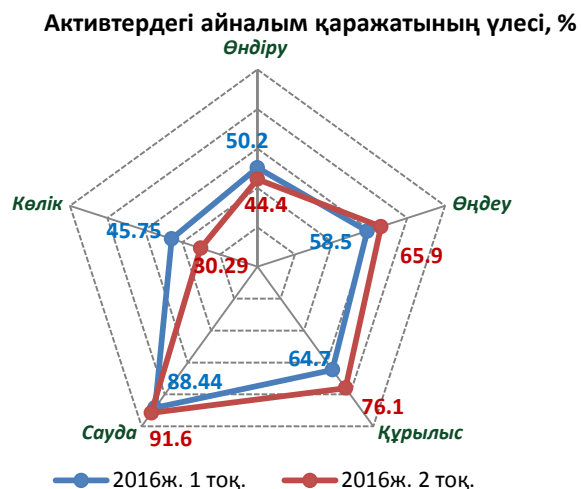
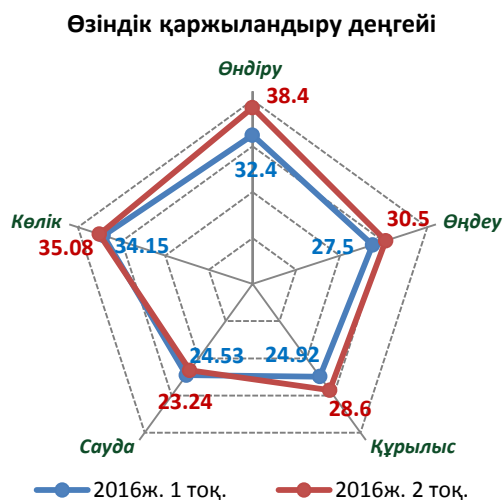
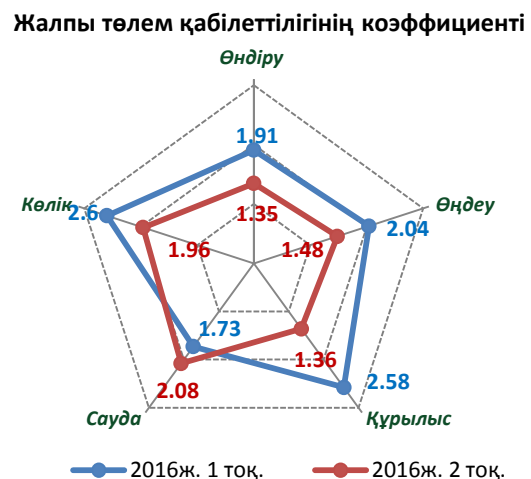
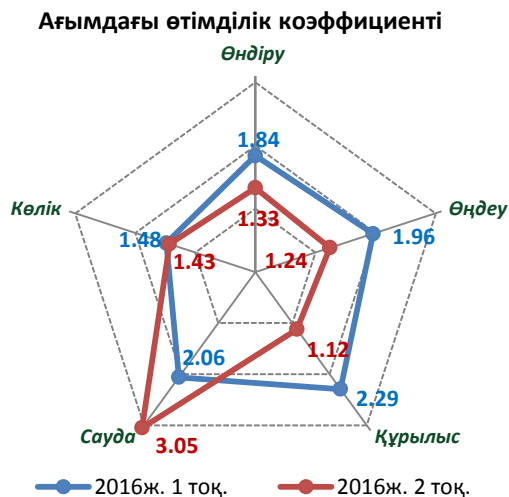


**Орташа салалық мәннің серпіні және негізгі қаржы көрсеткіштерін кватилдік бөлу (өтімділік, іскерлік белсенділігі, пайдалылық):  
Көлік және қоймалау**

	2015 жылдың 2 тоқсаны	2015 жылдың 3 тоқсаны	2015 жылдың 4 тоқсаны	2016 жылдың 1 тоқсаны	2016 жылдың 2 тоқсаны
<b>1. Ағымдағы өтімділік коэффициенті (1 теңге мерзімді міндеттемелердің айналым қаражаты)</b>					
<i>Сала бойынша орташа мәні</i>	1.11	1.21	1.23	1.48	1.43
<i>Квартиль: 25% - 50% -75%</i>	0.49 1.00 1.46	0.51 1.03 1.60	0.59 1.01 1.75	0.58 1.01 1.87	0.55 1.07 1.86
<b>2. Жалпы төлем қабілеттілігінің коэффициенті</b>					
<i>Сала бойынша орташа мәні</i>	1.28	1.50	2.02	2.60	1.96
<i>Квартиль: 25% - 50% -75%</i>	1.00 1.14 1.49	1.00 1.19 2.01	1.00 1.26 2.60	1.00 1.23 3.03	1.00 1.18 2.14
<b>3. Өзіндік қаржыландыру деңгейі</b>					
<i>Сала бойынша орташа мәні</i>	37.92	38.64	35.94	34.15	35.08
<i>Квартиль: 25% - 50% -75%</i>	4.76 32.97 70.07	4.63 36.42 68.14	2.96 29.85 69.76	1.64 29.63 72.87	3.07 25.46 69.01
<b>4. Активтердегі айналым қаражатының үлесі, %</b>					
<i>Сала бойынша орташа мәні</i>	45.09	45.41	46.51	45.75	30.29
<i>Квартиль: 25% - 50% -75%</i>	13.50 31.38 84.32	15.17 33.77 81.88	15.07 36.77 82.63	14.24 35.42 81.67	11.91 25.05 44.58
<b>5. Активтердің айналымдылық коэффициенті</b>					
<i>Сала бойынша орташа мәні</i>	0.18	0.18	0.19	0.16	0.12
<i>Квартиль: 25% - 50% -75%</i>	0.05 0.14 0.27	0.05 0.15 0.27	0.05 0.15 0.27	0.03 0.12 0.22	0.04 0.10 0.19
<b>6. Айналым қаражатының айналымдылық коэффициенті</b>					
<i>Сала бойынша орташа мәні</i>	0.40	0.40	0.40	0.59	0.44
<i>Квартиль: 25% - 50% -75%</i>	0.10 0.36 0.67	0.12 0.32 0.61	0.10 0.32 0.66	0.10 0.34 0.74	0.08 0.39 0.68
<b>7. Сатудың рентабельділігі, %</b>					
<i>Сала бойынша орташа мәні</i>	29.73	30.84	29.58	28.08	23.63
<i>Квартиль: 25% - 50% -75%</i>	9.25 24.15 47.78	8.35 27.70 48.60	5.10 21.50 50.05	6.20 26.60 50.60	5.43 22.20 42.53

# Негізгі қаржылық көрсеткіштердің орташа салалық мәндері (I)

2016жылдың 2 тоқ. саудадан басқа экономиканың негізгі салаларында ағымдағы өтімділік және жалпы төлем қабілеттілік коэффициенттерінің төмендеуі байқалды. Сонымен қатар сауда саласын ескермей отырып, экономиканың негізгі салаларында өзіндік қаржыландыру деңгейі өсуді көрсетті. Өңдеу өнеркәсібі, құрылыс және саудада активтердегі айналым қаражатының үлесі артты.

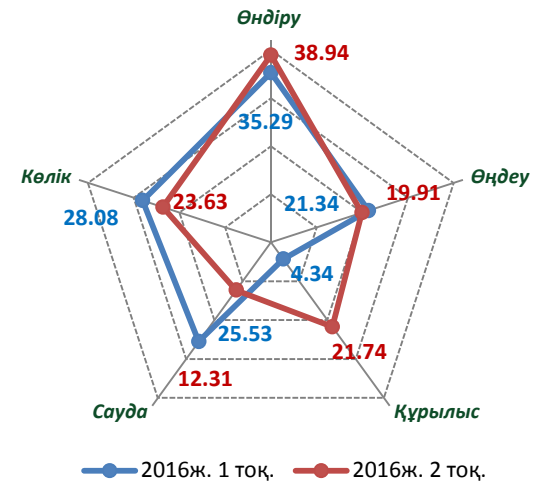




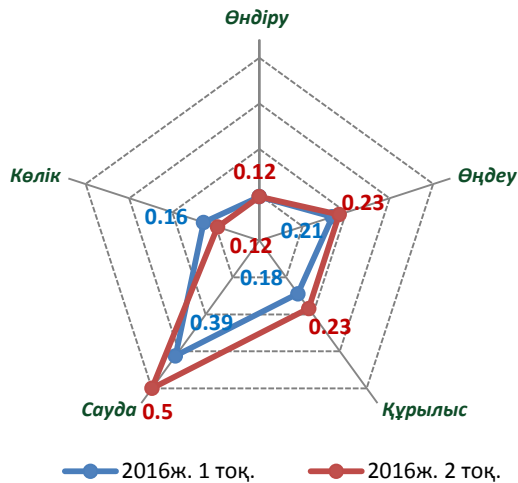
# Негізгі қаржылық көрсеткіштердің орташа салалық мәні (II)

2016 жылдың 2 тоқ. өңдеу өнеркәсібі, сауда және көлікте сату рентабельділігінің төмендеуі байқалды, алайда құрылыста сатудың рентабельділігі айтарлықтай өсуді көрсетті. Өңдеу өнеркәсібі, құрылыс және саудада активтердің және айналым қаражатының айналымдылығы өсті, сонымен қатар өндіру өнеркәсібі мен көлікте айналымдылық коэффициенттері төмендеуі байқалды.

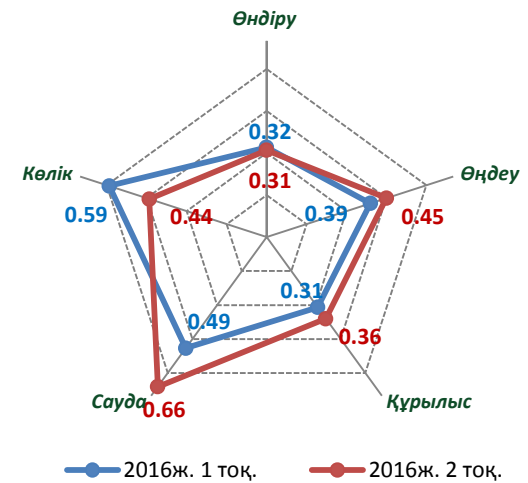
Сатудың рентабельділігі, %



Активтердің айналымдылық коэффициенті



Айналым қаражатының айналымдылық коэффициенті



Қазақстан Республикасы Ұлттық Банкінің  
Зерттеулер және статистика  
департаменті

