

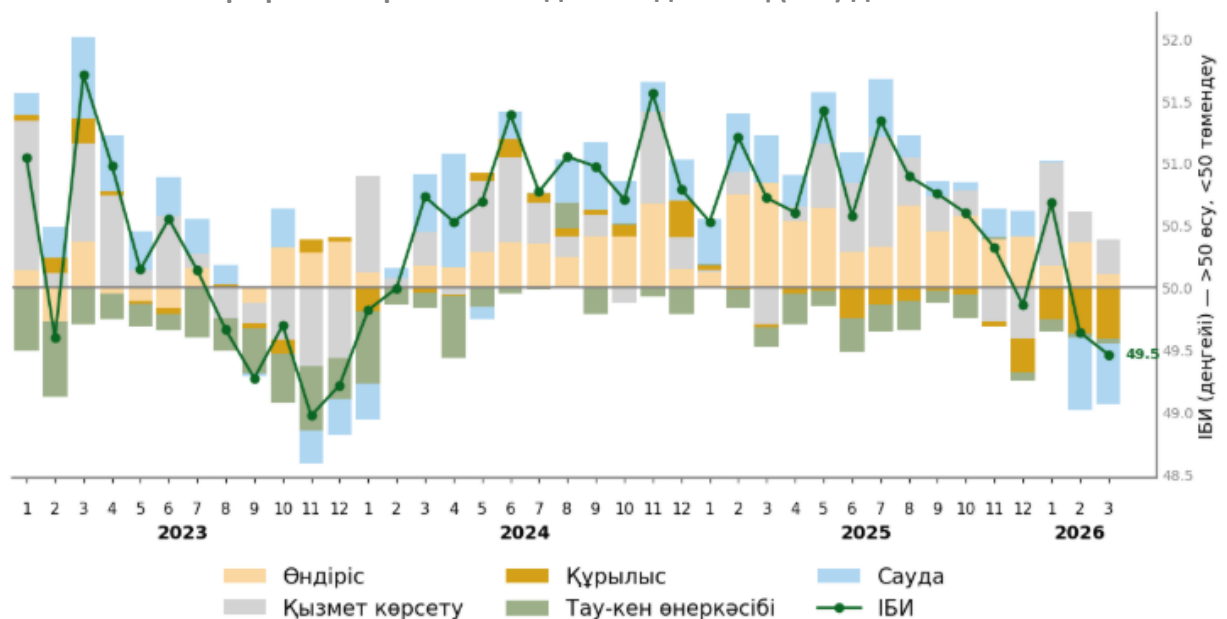


# Іскерлік белсенділік индексі

2026 Наурыз

**2026 жылғы наурыз айында іскерлік белсенділік индексі 49,5 деңгейінде болды.**

1-график. Іскерлік белсенділік индексінің (ІБИ) динамикасы

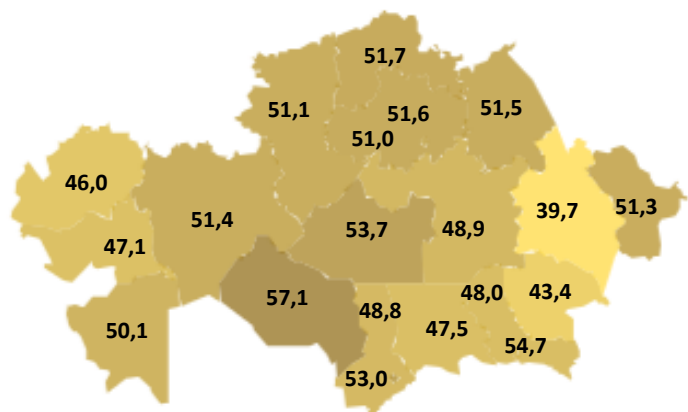


Өндіріс пен қызмет көрсету салаларында индекс оң аймақта қалып, сәйкесінше **50,5** және **50,7** деңгейінде тіркелді (ақпанда – 51,8 және 50,7). Өндірістегі белсенділік жаңа өнім көлемінің төмендеуі салдарынан баяулады. Құрылыс, сауда және тау-кен өнеркәсібінде индикаторлар төмендеу аймағында қалып, сәйкесінше **44,6**, **48,0** және **49,6** болды (ақпанда – 45,1, 47,6 және 49,7).

2-график. Наурыз айындағы өңірлер бойынша ІБИ

**12 өңірде іскерлік белсенділік жақсарды.**

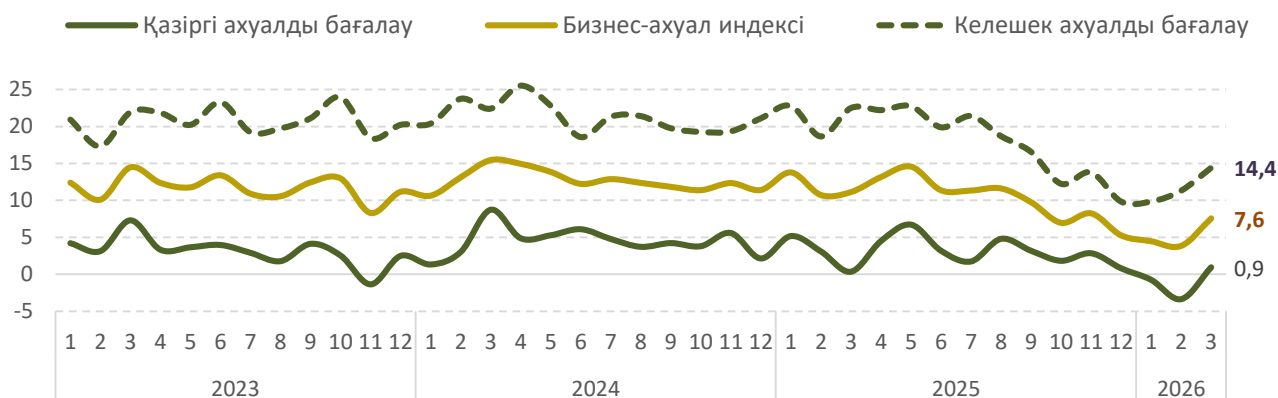
Индекстің ең жоғарғы мәні Қызылорда облысында (57,1), ең төменгі мәні Абай облысында (39,7) тіркелді.



# Бизнес-ахуал индексі

2026 жылғы наурыз айында бизнес-ахуал индексі жақсарып, 7,6 деңгейінде болды. Бизнес цикл «сағатының» индикаторы өсу аймағына өтті. Қазіргі жағдайларға баға әлсіз оң болып тұр, ал болашақ жағдайларға қатысты оптимизм айтарлықтай жақсарды.

3-график. Бизнес-ахуал индексінің (БАИ) динамикасы\*



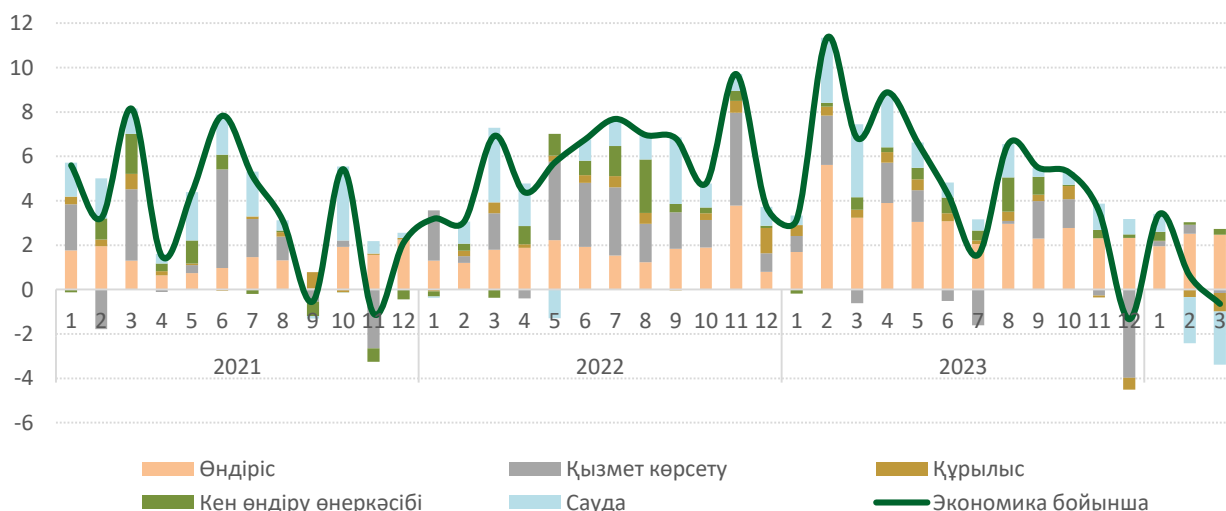
\* Қазіргі және болашақ бизнес-ахуалды бағалау үшін жауаптар теңгерімі (ЖТ) қолданылады. Ол – бизнес-ахуалдың өзгерісіне қатысты сұрақтарға берілген оң және теріс жауаптар арасындағы айырмашылық. Индекс мәні 0-ден жоғары болса – ахуалдың жақсарғанын, төмен болса – нашарлағанын білдіреді

## Кәсіпорындардың өнімдеріне сұраныс аздап төмендеді

Өндіріс пен тау-кен өнеркәсібінде сұраныстың өскені байқалды, ал сауда мен құрылыс саласында төмендеу тіркелді.

Респонденттер жалпы сұраныс, инфраструра және қаржы/несиенің қолжетімділігі бойынша өзгерістерді бейтарап бағалады. Бизнесінің басқа факторларға (салық жүктемесі, бизнесті қорғау мәселелері) қатысты бағалары теріс болып қалды, бірақ салықтық жүктеме факторы динамикасының жылдың басымен салыстырғанда жақсаруы жалғасты.

4-график. Сұраныстың өзгеру динамикасы (ЖТ)\* секторлардың әсері



\* Сұранысты бағалау үшін жауаптар теңгерімі (ЖТ) қолданылады. Ол – сұраныстың өзгерісіне қатысты сұрақтарға берілген оң және теріс жауаптар арасындағы айырмашылық. Индекс мәні 0-ден жоғары болса – ахуалдың жақсарғанын, төмен болса – нашарлағанын білдіреді.

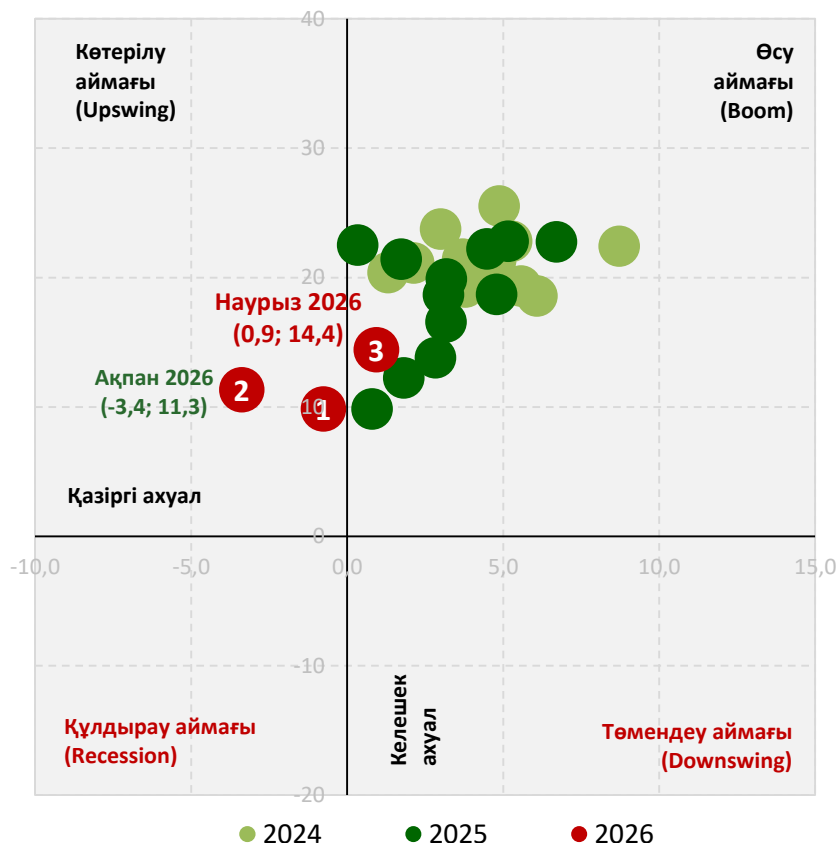
5-график. Бизнес-цикл «сағаты»\*

**2026 жылғы наурызда бизнес-цикл «сағатының» көрсеткіші өсу аймағына өтті.**

Қазіргі бизнес-ахуалды бағалау көрсеткіші 0,9 болды.

Алдағы 6 айдағы бизнес-ахуал бағасы 14,4-ке дейін жоғарылады.

*\*Бизнес-цикл «сағаты» берілген уақытта экономиканың циклдің қай фазасында болғанын көрсетеді. Оны құру үшін қазіргі ахуалды (X осі бойынша) және келешек ахуалды (Y осі бойынша) бағалау бойынша деректер қолданылады.*



*\*\*Қазақстан Ұлттық Банкі есептейтін индекстер елдегі басқа ұйымдар жариялайтын қазақстандық кәсіпорындардың іскерлік белсенділігі бойынша ұқсас көрсеткіштерден өзгеше болуы мүмкін. Бұл айырмашылықтар респонденттер іріктемесінің салалық және өңірлік құрылымындағы ерекшеліктерге, сондай-ақ қолданылатын есептеу әдіснамасының айырмашылықтарына байланысты. Осыған орай, аталған индекстерді тікелей салыстыру үшін емес, бірін-бірі толықтыратын ақпарат ретінде қарастырған жөн.*

## ӘДІСНАМАЛЫҚ ТҮСІНДІРМЕ

---

<sup>1</sup> Ақпарат нақты сектор мониторингіне қатысушы кәсіпорындар арасында ай сайын жүргізілетін сауалнама нәтижесіне сай дайындалды.

<sup>2</sup> Іскерлік белсенділік индексі жаңа тапсырыстар көлемі, жұмыспен қамту деңгейі, жаңа өнім көлемі, тауарлы-материалдық қорлардың көлемі, жеткізу мерзімі сияқты кәсіпорындар көрсеткішінің жиынтық өзгерісі ретінде есептеледі.

<sup>3</sup> Іскерлік белсенділік индексін есептеу үшін диффузиялық индекс (ДИ) пайдаланылады. Ол әрбір көрсеткіш бойынша оң жауап берген кәсіпорындар үлесінің және өзгеріссіз жауаптардың жартысының үлес қосындысы (үлестер салмақтанып есептеледі) ретінде есептеледі. Бұл индекс көрсеткіштің өзгеру динамикасын сипаттайтын жалпыланған индикатор саналады.

<sup>4</sup> Бизнес-ахуал индексін (БАИ) есептеуде Ifo неміс зерттеу институтының әдістемесіне сәйкес осы айдағы бизнес-жағдайлардың көрсеткіштері (АЖ) және болашақ 6 айдағы бизнес-жағдайлардың күтілетін өзгерістері (БЖ) бойынша жауаптар теңгерімі (ЖТ) пайдаланылады:

$$\text{БАИ}^* = \sqrt{(\text{ЖТ}(\text{АЖ}) + 200) * (\text{ЖТ}(\text{БЖ}) + 200)} - 200$$

мұндағы, ЖТ – жауаптар теңгерімі

АЖ – ағымдағы экономикалық

жағдай БЖ – болашақтағы

экономикалық жағдай

<sup>5</sup> ЖТ (жауаптар теңгерімі) бизнес-шарттардың өзгеруі туралы сұрақтарға берілген оң және теріс жауаптардың үлесі арасындағы айырма ретінде есептеледі. Кәсіпорындар ұсынылған үш жауаптың біреуін таңдайды: «жақсарды», «өзгерген жоқ» және «нашарлады». Жауаптардың үлесі салмақтана отырып есептеледі.

<sup>6</sup> Ifo зерттеу институты жасаған бизнес-цикл «сағаты» – бұл екі нөлдік сызықтың қиылысуымен төрт квадрантқа бөлінген диаграмма (координаттар жүйесі). Олар іскерлік жағдай тұрғысынан экономикалық циклдің төрт кезеңін білдіреді: көтерілу, өсу, төмендеу, құлдырау. Егер ағымдағы жағдайларды бағалау теріс болса, ал күтулер оң болса – экономикасы көтерілу фазасында, егер ағымдағы жағдайларды бағалау және күтулер оң болса – онда экономика өсу фазасында т.с.с.

<sup>7</sup> Диаграммалардағы деректер маусымдық фактордың әсерінен тазартылған.

<sup>8</sup> Алдыңғы айлардың динамикасында маусымдық тазалауға және жалпы қосылған құнды (ЖҚҚ) нақтылауға байланысты өзгерістер болуы мүмкін.

<sup>9</sup> Секторлар бойынша егжей-тегжейлі ақпарат (сұрыптау туралы ақпарат, индикаторлар динамикасы, жауаптардың таралу нәтижелері) дашбордта берілген.