

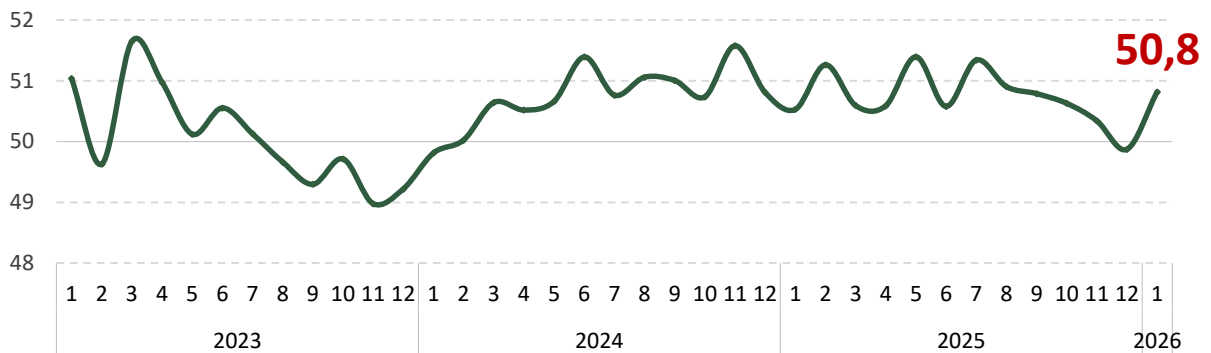


Іскерлік белсенділік индексі

2026 Қаңтар

2026 жылғы қаңтарда іскерлік белсенділік жақсарып, оң аймаққа оралды. Бұл негізінен қызмет көрсету секторындағы көрсеткіштің жақсаруына байланысты.

1-график. Іскерлік белсенділік индексінің (ИБИ) динамикасы*



* Көрсеткіш мәні 50-ден жоғары болса – оң өзгерісті, төмен болса – кері өзгерісті білдіреді. Индекс мәні 50-ден қаншалықты алшақ (жоғары немесе төмен бағытта) болса, көрсеткіштің өсу қарқыны (артуы немесе кемуі) соғұрлым жоғары болады.

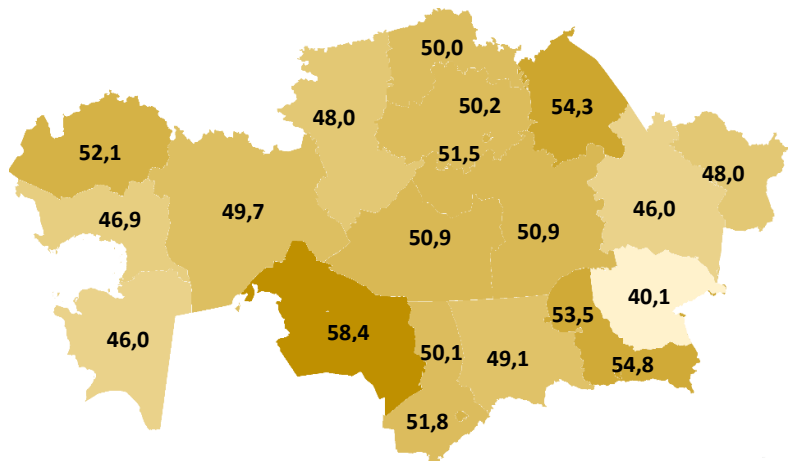
Іскерлік белсенділік индексі 2026 жылғы қаңтарда 50,8 болды (желтоқсанда – 49,9).

Белсенділіктің жақсару белгісі қызмет көрсету саласында байқалды. Индекс өсу аймағына өтіп, **52,1** болды (2025 жылғы желтоқсанда – 49,0). Өндіріс пен саудада индекс өсу аймағында қалып, **50,8** және **50,3** болды (2025 жылғы желтоқсанда – 52,0 және 51,3). Құрылыста көрсеткіш жақсарғанымен, төмендеу аймағында қалып отыр – **47,1** (2025 жылғы желтоқсанда – 45,4), тау-кен өнеркәсібінде көрсеткіш **49,1**-ге дейін төмендеді (2025 жылғы желтоқсанда – 49,4).

2-график. Қаңтар айындағы өңірлер бойынша ІБИ

11 өңірде іскерлік белсенділік жақсарды.

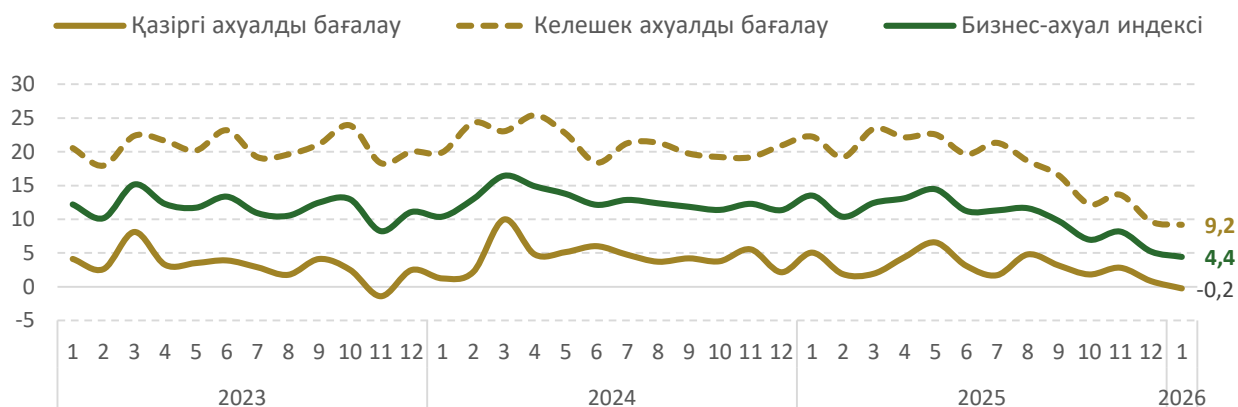
Индекстің ең жоғарғы мәні Қызылорда облысында (58,4), ең төменгі мәні Жетісу облысында (40,1) тіркелді.



Бизнес-ахуал индексі

2026 жылғы қаңтарда бизнес жүргізудің қазіргі шарттарын бағалау көрсеткіші теріс мәнге ие болып, нашарлай түсті. Осылайша, бизнес-ахуал индексі 4,4-ке дейін төмендеді.

3-график. Бизнес-ахуал индексінің (БАИ) динамикасы*



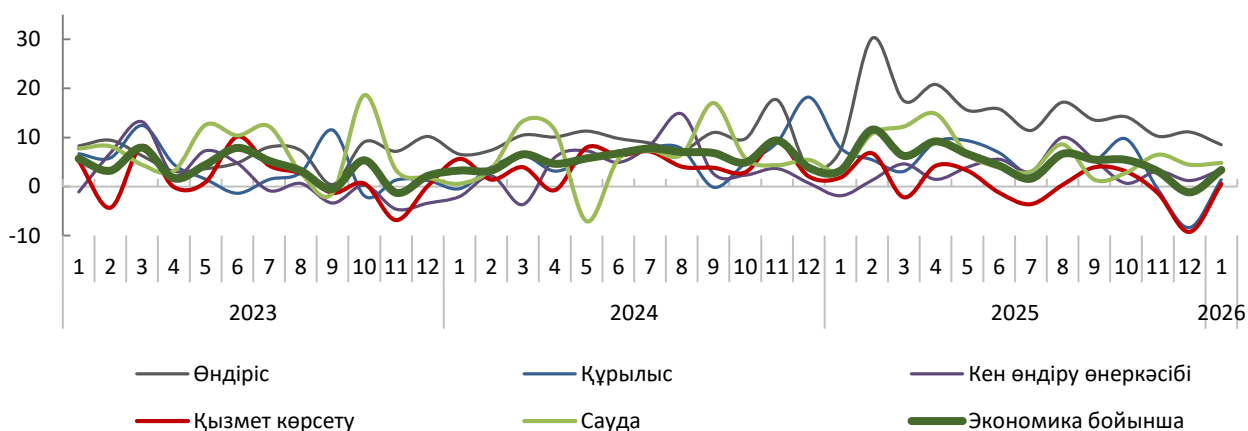
* Қазіргі және болашақ бизнес-ахуалды бағалау үшін жауаптар теңгерімі (ЖТ) қолданылады. Ол – бизнес-ахуалдың өзгерісіне қатысты сұрақтарға берілген оң және теріс жауаптар арасындағы айырмашылық. Индекс мәні 0-ден жоғары болса – ахуалдың жақсарғанын, төмен болса – нашарлағанын білдіреді.

Кәсіпорындардың бағалауы бойынша, өз өнімдеріне/қызметтеріне сұраныс жақсарды.

Барлық секторда сұраныс динамикасында жақсару байқалады, тек өндіріс саласында ғана өсім қарқыны біршама баяулады.

Жалпы, респонденттердің бағалауы бойынша, сұраныс пен коммуникация қолжетімді бола түскен. Алайда, салық жүктемесіне қатысты берілген баға айтарлықтай төмендеген. Ал бизнесті қорғау мәселелері мен қаржыландыруға қолжетімділік шамамен өткен айдағыдай деңгейде теріс аймақта қалды.

4-график. Секторлардағы сұраныстың өзгеру динамикасы (ЖТ)*



* Сұранысты бағалау үшін жауаптар теңгерімі (ЖТ) қолданылады. Ол – сұраныстың өзгерісіне қатысты сұрақтарға берілген оң және теріс жауаптар арасындағы айырмашылық. Индекс мәні 0-ден жоғары болса – ахуалдың жақсарғанын, төмен болса – нашарлағанын білдіреді.

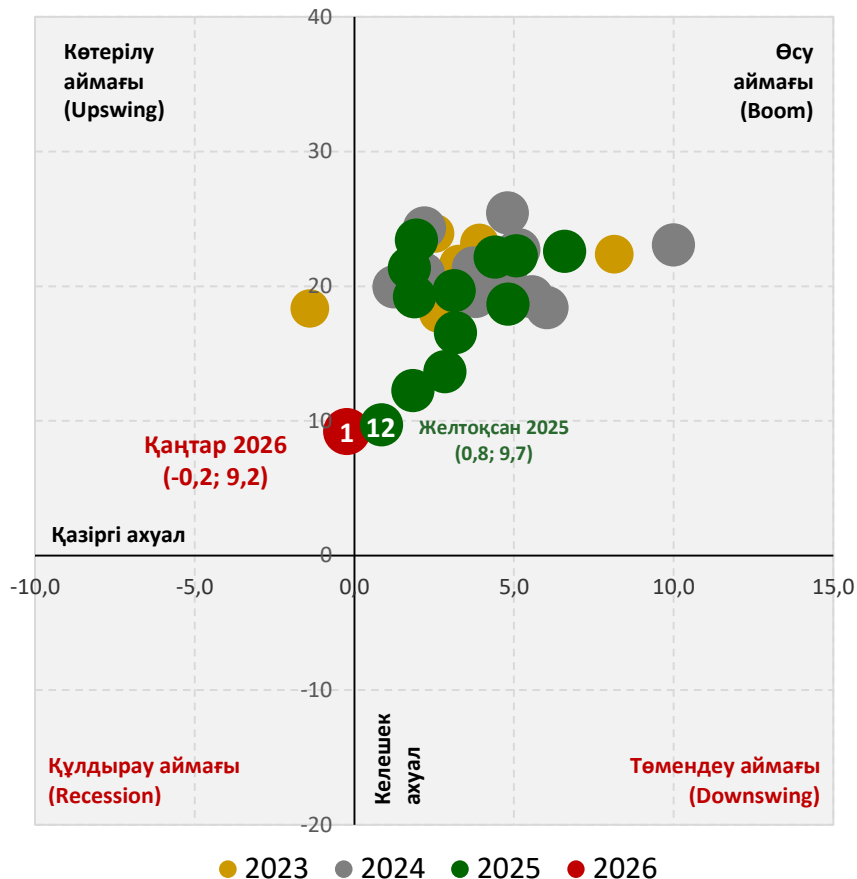
5-график. Бизнес-цикл «сағаты»

2026 жылғы қаңтарда бизнес-цикл «сағатының» көрсеткіші көтерілу мен өсу аймағының шекарасында орын алды.

Қазіргі бизнес-ахуалды бағалау көрсеткіші төмендеді – (-)0,2.

Алдағы 6 айдағы келешек бизнес-ахуал бағасы 9,2-ге дейін төмендеді.

*Бизнес-цикл «сағаты» берілген уақытта экономиканың циклдің қай фазасында болғанын көрсетеді. Оны құру үшін қазіргі ахуалды (X осі бойынша) және келешек ахуалды (Y осі бойынша) бағалау бойынша деректер қолданылады.



ӘДІСНАМАЛЫҚ ТҮСІНДІРМЕ

¹ Ақпарат нақты сектор мониторингiне қатысушы кәсiпорындар арасында ай сайын жүргiзiлетiн сауалнама нәтижесiне сай дайындалды.

² Iскерлiк белсендiлiк индекci жаңа тапсырыстар көлемi, жұмыспен қамту деңгейi, жаңа өнiм көлемi, тауарлы-материалдық қорлардың көлемi, жеткiзу мерзiмi сияқты кәсiпорындар көрсеткiшiнiң жиынтық өзгерiсi ретiнде есептеледi.

³ Iскерлiк белсендiлiк индекciн есептеу үшiн диффузиялық индекс (ДИ) пайдаланылады. Ол әрбiр көрсеткiш бойынша оң жауап берген кәсiпорындар үлесiнiң және өзгерiссiз жауаптардың жартысының үлес қосындысы (үлестер салмақтанып есептеледi) ретiнде есептеледi. Бұл индекс көрсеткiштiң өзгеру динамикасын сипаттайтын жалпыланған индикатор саналады.

⁴ Бизнес-ахуал индекciн (БАИ) есептеуде Ifo немиc зерттеу институтының әдiстемесiне сәйкес осы айдағы бизнес-жағдайлардың көрсеткiштерi (АЖ) және болашақ 6 айдағы бизнес-жағдайлардың күтiлетiн өзгерiстерi (БЖ) бойынша жауаптар теңгерiмi (ЖТ) пайдаланылады:

$$BAI^* = \sqrt{(ЖТ(АЖ) + 200) * (ЖТ(БЖ) + 200)} - 200$$

мұндағы, ЖТ – жауаптар теңгерiмi

АЖ – ағымдағы экономикалық

жағдай БЖ – болашақтағы

экономикалық жағдай

⁵ ЖТ (жауаптар теңгерiмi) бизнес-шарттардың өзгеруi туралы сұрақтарға берiлген оң және терiс жауаптардың үлесi арасындағы айырма ретiнде есептеледi. Кәсiпорындар ұсынылған үш жауаптың бiреуiн таңдайды: «жақсарды», «өзгерген жоқ» және «нашарлады». Жауаптардың үлесi салмақтана отырып есептеледi.

⁶ Ifo зерттеу институты жасаған бизнес-цикл «сағаты» – бұл екi нөлдiк сызықтың қиылысуымен төрт квадрантқа бөлiнген диаграмма (координаттар жүйесi). Олар iскерлiк жағдай тұрғысынан экономикалық циклдiң төрт кезеңiн бiлдiредi: көтерiлу, өсу, төмендеу, құлдырау. Егер ағымдағы жағдайларды бағалау терiс болса, ал күтулер оң болса – экономикасы көтерiлу фазасында, егер ағымдағы жағдайларды бағалау және күтулер оң болса – онда экономика өсу фазасында т.с.с.

⁷ Диаграммалардағы деректер маусымдық фактордың әсерiнен тазартылған.

⁸ Алдыңғы айлардың динамикасында маусымдық тазалауға және жалпы қосылған құнды (ЖҚҚ) нақтылауға байланысты өзгерiстер болуы мүмкiн.

⁹ Секторлар бойынша егжей-тегжейлi ақпарат (сұрыптау туралы ақпарат, индикаторлар динамикасы, жауаптардың таралу нәтижелерi) дашбордта берiлген.