

Сақтандыру рыногының ағымдағы жағдайы (2006 жылғы 1 қаңтардағы)

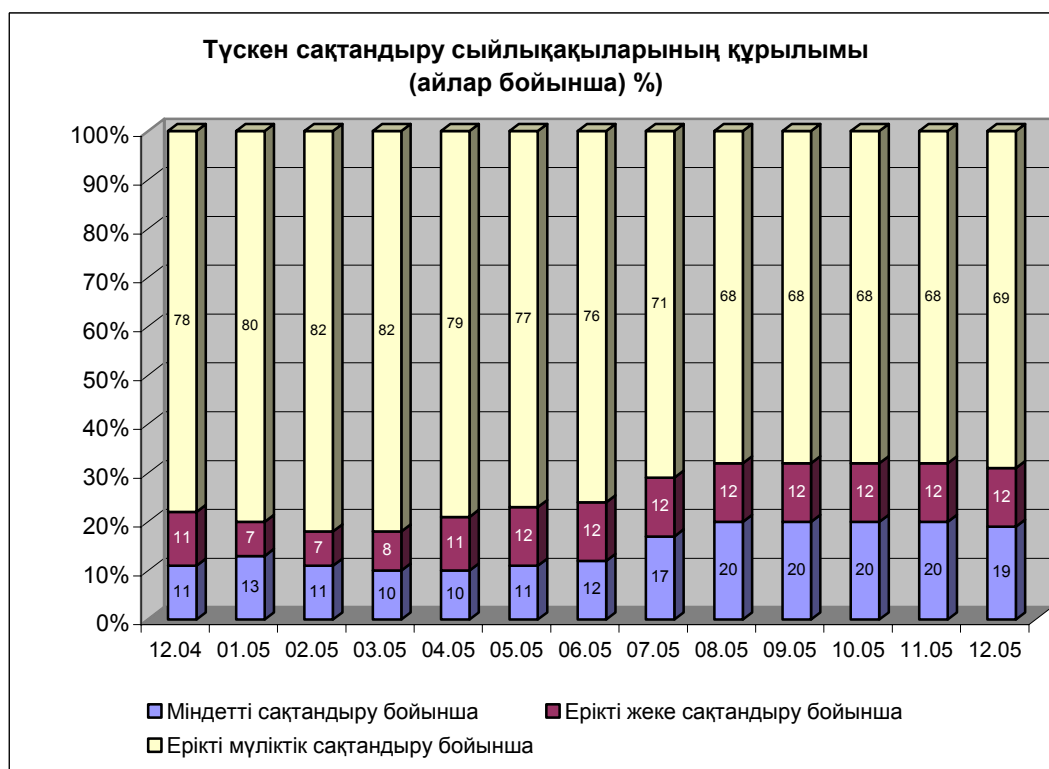
Сақтандыру сыйлықақылары

2005 жылғы сақтандыру сыйлықақыларының жиынтық көлемі 27 145,0 млн. теңгеге ұлғайды және 2004 жылғы жиналған көлемнен 67,9%- ке көп болып, 67 123,1 млн. теңге болды.

Сақтандыру сыйлықақыларының келіп түсуі

Сақтандыру сыйлықақыларының келіп түсуі	01.01.2005.	01.01.2006.		1.01.2005ж. салыстырғандағы өзгеріс, %-пен
		Сомасы	үлесі%	
Барлығы, оның ішінде мыналар бойынша:	39 978,1	67 123,1	100,0	67,9
Міндетті сақтандыру	4 446,2	12 950,9	19,3	2,9 есе
Ерікті жеке сақтандыру	4 546,3	7 831,0	11,7	72,2
Ерікті мүліктік сақтандыру	30 985,6	46 341,1	69,0	49,6

Кестені қарағанда 2006 жылғы 1 қаңтарда міндетті сақтандыру бойынша сақтандыру сыйлықақыларының көлемі өткен жылдың осындай көрсеткішінен 2,9 %-ке өскені көрінеді. Ерікті жеке сақтандыру бойынша ұлғаю - 72,2%-ті, ерікті мүліктік сақтандыру бойынша – 49,6%-ті құрады.



2005 жылғы сақтандыру сыныптары жөнінде келіп түскен сақтандыру сыйлықақыларының құрылымына қатысты мынаны айта кетуге болады:

міндетті сақтандырудағы - сақтандыру сыйлықақылары түсімінің - 46,5%-і (6 025,2 млн. теңге) еңбек (қызмет) міндеттерін атқару кезінде қызметкердің өмірі мен денсаулығына зиян келтіргені үшін жұмыс берушінің азаматтық-құқықтық жауапкершілігін сақтандыру жөніндегі түсімге келсе, ал көлік құралдары иелерінің

азаматтық-құқықтық жауапкершілігін сақтандыру бойынша түсім 37,4% (4 838,5 млн. теңге) болып келсе, өсімдік шаруашылығын сақтандыру бойынша – 7,1% (918,7 млн. теңге), қызметі үшінші тұлғаларға зиян кетіру қаупімен байланысты объект иелерінің азаматтық-құқықтық жауапкершілігін сақтандыру бойынша 5,4 % (695,8 млн. теңге) болды.

ерікті жеке сақтандырудағы - сақтандыру сыйлықақылары түсімінің - 47,4%-і (3 711,0 млн.теңге) жазатайым жағдайлардан және аурулардан сақтандыру жөнінде түскен түсімге келсе, 33,2%-і (2 602, 4 млн. теңге) медициналық сақтандыру бойынша, 17,8%-і (1 391,3 млн. теңге) - өмірді сақтандыру бойынша болып келеді.

ерікті мүліктік сақтандырудағы - сақтандыру сыйлықақылары түсімінің - 33,3%-і (15 440,0 млн. теңге) мүлікті сақтандыру бойынша түскен түсімге, зиян келтіргені үшін азаматтық-құқықтық жауапкершілікті сақтандыру бойынша – 23,2%-і (10 761,0 млн. теңге), шарт бойынша азаматтық-құқықтық жауапкершілікті сақтандыру жөнінде 13,6%-і (6 314,3 млн. теңге), ал жүктерді сақтандыру бойынша - 9,5% (4 406, 5 млн. теңге) және кәсіпкерлік тәуекелді сақтандыру бойынша 9,4% (4 373,9 млн. теңге) болып келеді.

Сақтандыру салалары бойынша (life, non-life) жиналған сақтандыру сыйлықақыларының көлемі былайша көрініс алады:

Сақтандыру салалары бойынша сақтандыру сыйлықақыларының түсуі	1.01.2005.		1.01.2006.		1.01.2005 ж. салыстырғандағы өзгеріс, %-пен
	Сомасы	Үлесі %	Сомасы	Үлесі %	
Сақтандыру салалары бойынша барлығы	39 978,1	100	67 123,1	100,0	67,9
Өмірді сақтандыру	661,9	1,7	1 432,5	2,1	116,4
Жалпы сақтандыру	39 316,2	98,3	65 690,6	97,9	67,1

"Өмірді сақтандыру" саласы. 2005 жылғы «өмірді сақтандыру» саласы бойынша жиналған сақтандыру сыйлықақыларының көлемі 1 432,5 млн. теңге болды, бұл 2004 жылға қарағанда 116,4%-ке көп. «Өмірді сақтандыру» саласы бойынша жиналған сақтандыру сыйлықақыларының жиынтық сыйлықақылардағы үлесі есепті күні 2005 жылғы 1 қаңтардағы 1,7%-ке қарсы 2,1% болды.

"Жалпы сақтандыру" саласы. "Жалпы сақтандыру" саласы бойынша 2005 жылы жиналған сақтандыру сыйлықақыларының көлемі 65 690,6 млн. теңге болды, бұл өткен жылға қарағанда 67,1%-ке артық. "Жалпы сақтандыру" саласында негізгі үлес алатын сақтандыру сыныптары арасында мынадай сыныптарды айтуға болады:

"мүлікті сақтандыру" сыныбы – 23,5% (15 440,0 млн. теңге);

"зиян келтіргені үшін азаматтық-құқықтық жауапкершілікті сақтандыру" сыныбы –16,4 % (10 761,0 млн. теңге);

"шарт бойынша азаматтық-құқықтық жауапкершілікті сақтандыру" сыныбы - 9,6% (6 314,3 млн. теңге);

"еңбек (қызмет) міндеттерін атқару кезінде қызметкердің өмірі мен денсаулығына зиян келтіргені үшін жұмыс берушінің азаматтық-құқықтық жауапкершілігін сақтандыру» сыныпы - 9,2% (6 025,2 млн. теңге);

"көлік құралдары иелерінің азаматтық-құқықтық жауапкершілігін сақтандыру" сыныбы – 7,4% (4 838,5 млн. теңге).

2006 жылғы 1 қаңтардағы жағдай бойынша өткен есепті күндермен салыстырғанда үлесіне сақтандыру сыйлықақыларын жинау бойынша 52,7% келетін негізгі 5 сақтандыру компаниялары-көшбасшыларының арасында бірқатар өзгерістер байқалды. Олардың ішінде: "Еуразия" СК" АҚ-ы -17,2%, "Казахинстрах" КИС" АҚ" –

10,7%, "Алматы халықаралық сақтандыру тобы"- СК" ААҚ – 8,8%, “Казкоммерц-Полис“ СК” АҚ - 8,2% және “АТФ полис” СК “ АҚ–7,8%.

ҚР резидент еместерінің қатысуымен сақтандыру компанияларының 2006 жылғы 1 қаңтардағы жағдай бойынша жинаған сақтандыру сыйлықақыларының үлесі 18,5% (12 420,4 млн. теңге) болып отыр.

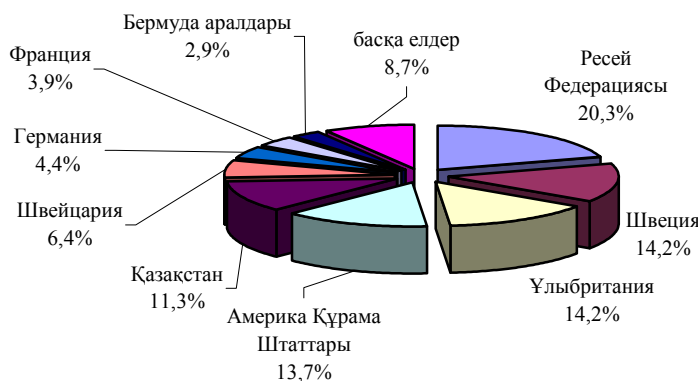
Қайта сақтандыру

Қайта сақтандыруға берілген сақтандыру сыйлықақыларының көлемі 26 652,5 млн. теңге немесе сақтандыру сыйлықақыларының жиынтық көлемінің 39,7 %-і болды. Бұл ретте резидент еместерге қайта сақтандыруға сақтандыру сыйлықақыларының жиынтық көлемінің 35,2%-і берілді.

Қайта сақтандыруға берілген сақтандыру сыйлықақылары	1.01.2005		1.01.2006	
	Сомасы	жиынтық сыйлықақылардағы үлесі, %-пен	Сомасы	жиынтық сыйлықақылардағы үлесі, %-пен
Қайта сақтандыруға берілген барлығы, оның ішінде	18 724,0	46,8	26 652,5	39,7
резидент еместерге	17 118,7	42,8	23 629,8	35,2
резиденттерге	1 605,3	4,0	3 022,7	4,5

млн. теңге

01.01.2006ж. қайта сақтандыруға берілген сақтандыру сыйлықақыларының құрылымы



Қайта сақтандыруға берілген сақтандыру сыйлықақыларының жалпы сомасында негізгі үлесті ерікті мүліктік сақтандыру бойынша сыйлықақылар - 93,2% құрады. Міндетті сақтандыру бойынша -5,9%, ерікті жеке сақтандыру бойынша – 0,9% болды.

Сақтандыру төлемдері

2005 жылы жасалған сақтандыру төлемдерінің жалпы көлемі өткен жылмен салыстырғанда 59,7%-ке арта отырып, 10 769,8 млн. теңге болды. Сонымен бірге, қайта сақтандыру ұйымдарының қайта сақтандыру жөніндегі өтемақы есебінен сақтандыру төлемдерінің үлесі 21,5% (2 315, 9 млн. теңге) болып отыр.

млн. теңге

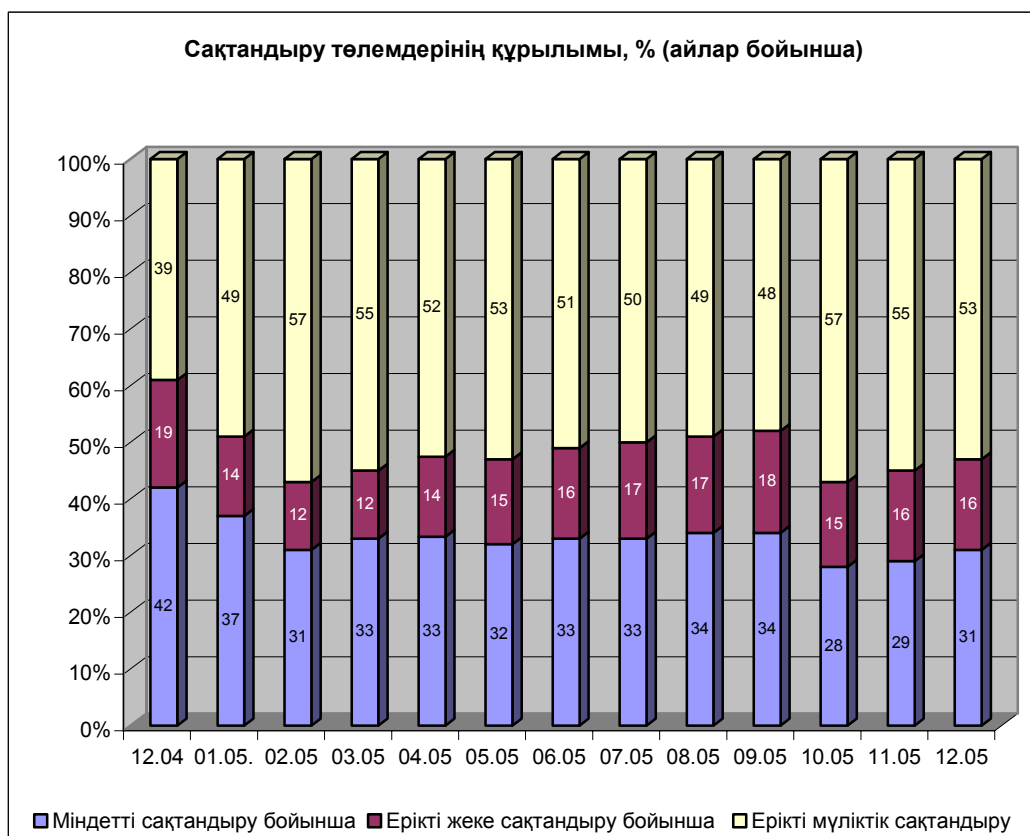
Сақтандыру төлемдері	1.01.2005.	1.01.2006.		1.01.2005ж. салыстырғандағы өзгеріс, %-пен
		сомасы	үлесі %	
Барлығы, оның ішінде мыналар бойынша:	6 742,5	10 769,8	100,0	59,7
Міндетті сақтандыру	2 839,1	3 328,0	30,9	17,2
Ерікті жеке сақтандыру	1 265,5	1 677,8	15,6	32,6
Ерікті мүліктік сақтандыру	2 637,9	5 764,0	53,5	118,5

1.01.2006 жылғы жағдай бойынша сақтандырудың сыныптары бойынша жасалған сақтандыру төлемдерін қарастырған кезде мынаны айта кетуге болады:

міндетті сақтандыруда - көлік құралдары иелерінің азаматтық-құқықтық жауапкершілігін міндетті сақтандыру бойынша төлемдер 95,6% (3 182,2 млн. теңге) болды;

ерікті жеке сақтандыруда - сақтандыру төлемдерінің 82,5% (1 385,0 млн. теңге) - медициналық сақтандыру төлемдеріне келеді, жазатайым жағдайлардан және аурулардан сақтандыру бойынша 12,4 % (207,6 млн. теңге) және 4,5% (76,3 млн. теңге) - өмірді сақтандыру бойынша келеді.

ерікті мүліктік сақтандыруда - сақтандыру төлемдерінің 38,3 % (2 208,8 млн. теңге) мүлікті сақтандыру бойынша, кәсіпкерлік тәуекелді сақтандыру бойынша 23,9 % (1 376,7 млн. теңге), 19,5% (1 123,2 млн. теңге) - автомобиль көлігін сақтандыру бойынша келеді.



2005 жылы жасалған сақтандыру төлемдерінің жалпы сомасы бойынша сақтандыру төлемдерінің мейлінше көп көлемі көлік құралдары иелерінің азаматтық-құқықтық жауапкершілігін міндетті сақтандыру сыныбы бойынша сақталып, төлемдердің жиынтық сомасының 29,5%-і болды. Сақтандырудың осы сыныбы

бойынша (сақтандыру төлемдерінің сақтандыру сыйлықақыларына қатынасы) шығын коэффициенті 2005 жылғы 1 қаңтардағы 73,7%-ке қарсы 65,8% болды.

2006 жылғы 1 қаңтардағы жағдай бойынша міндетті сақтандыру жөнінде тұтас алғанда шығын коэффициенті 2005 жылғы 1 желтоқсандағы жағдай бойынша 63,9%-тен кеміп, 25,7% болды. Бұл бәрінен бұрын, міндетті сақтандырудың жаңа түрлерінің пайда болуымен және олар бойынша түскен сақтандыру сыйлықақылары түсімінің серпінді өсуімен негізделді.

Ерікті жеке сақтандыру сыныбы бойынша шығын коэффициенті өткен жылғы осындай күндегі 27,8%-ке қарсы тиісінше 21,4% болды.

Ерікті мүліктік сақтандыру бойынша шығын коэффициенті ұлғайды және 2005 жылғы 1 қаңтардағы жағдай бойынша 8,5%-ке қарсы 12,4% болды.

Жалпы алғанда, есепті күнге шығын коэффициенті 16,0 % болды.

Шығын коэффициенті

Сақтандыру қызметінің түрлері	Шығын коэффициенті, %-пен	
	1.01.2005.	1.01.2006.
Барлығы, оның ішінде:	16,9	16,0
міндетті сақтандыру бойынша	63,9	25,7
ерікті жеке сақтандыру бойынша	27,8	21,4
ерікті мүліктік сақтандыру бойынша	8,5	12,4

Сақтандыру рыногы жөнінде жалпы мәліметтер

2005 жылғы 1 қаңтардағы жағдай бойынша Қазақстан Республикасының сақтандыру рыногында 37 сақтандыру ұйымы (оның ішінде: 3 - өмірді сақтандыру бойынша, 4 - Қазақстан Республикасының резидент еместерінің қатысуымен), 12 сақтандыру брокері, 30 актуарий және сақтандыру ұйымдарының аудитін жүргізуге лицензиялары бар 36 аудиторлық ұйым лицензиялық қызметті жүзеге асырды.

Сақтандыру секторының институционалды құрылымы	01.01.2005.	01.01.2006.
Сақтандыру ұйымдарының саны, оның ішінде	36	37
резидент еместердің қатысуымен	6	4
өмірді сақтандыру бойынша	2	3
Сақтандыру брокерлерінің саны	8	12
Актуарийлер саны	27	30
Сақтандыру ұйымында аудит жүргізу құқығына лицензиясы бар аудиторлық ұйымдардың саны	34	36

Есепті күнге 31 сақтандыру ұйымы “Сақтандыру төлемдеріне кепілдік беру қоры” АҚ-ның қатысушылары болып табылады.

31 страховая организация на отчетную дату являлась участником АО «Фонд гарантирования страховых выплат».

Капитал. 2006 жылғы 1 қаңтардағы жағдай бойынша сақтандыру ұйымдарының есепті меншікті капиталының мөлшері 35 897,7 млн. теңге болды, бұл өткен жылдың осындай күнімен (01.12.2005ж. – 24 053,4 млн. теңге) салыстырғанда 49,2 %-ке көп болды.

2006 жылғы 1 қаңтардағы жағдай бойынша 1 сақтандыру ұйымы меншікті капитал жеткіліктілігінің пруденциалды нормативтерін орындамады.

31 страховая организация на отчетную дату являлась участником АО «Фонд гарантирования страховых выплат».

Қаржы көрсеткіштері	<i>млн. теңге</i>		
	1.01.2005.	1.01.2006.	1.01.2005 жылмен салыстырғандағы өзгеріс, %-пен
Жиынтық активтер	44 094,7	73 346,3	66,3
Міндеттемелер	14 506,6	28 086,5	93,6
оның ішінде таза сақтандыру резервтері	8 150,7	21 010,5	157,8
Басқа да міндеттемелер	6 355,9	7 076,0	11,3
Меншікті капитал (баланс бойынша)	29 588,1	45 259,8	53,0

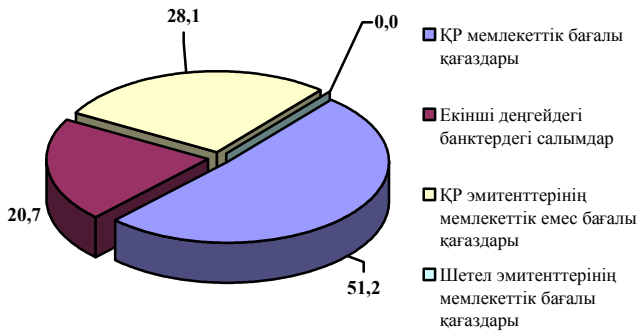
Есепті күнге «жалпы сақтандыру» саласындағы қызметті жүзеге асыратын Қазақстан Республикасы резидент еместерінің қатысуымен сақтандыру ұйымдарының жиынтық төленген жарғылық капиталы «жалпы сақтандыру» саласы бойынша қызметті жүзеге асыратын Қазақстан Республикасы сақтандыру ұйымдарының жиынтық төленген жарғылық капиталының 7,4%-і болды. Есепті күнге «өмірді сақтандыру» саласы бойынша резидент еместердің қатысуымен қызметті жүзеге асыратын сақтандыру ұйымдары болған жоқ.

Активтер. Сақтандыру ұйымдары активтерінің жиынтық көлемі 2006 жылғы 1 қаңтарда 73 346,3 млн. теңге болды, бұл 2005 жылғы 1 қаңтардағы осындай көрсеткіштен 66,3%-ке көп, оның ішінде:

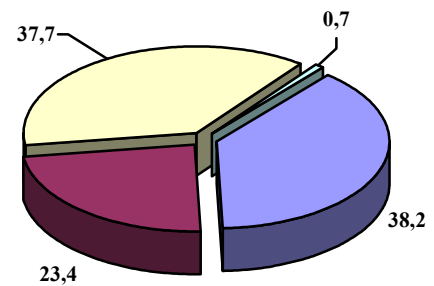
Активтер	<i>млн. теңге</i>				1.01.2005 жылмен салыстырғандағы өзгеріс, %-пен
	1.01.2005.		1.01.2006.		
	Сомасы	үлесі %	Сомасы	үлесі %	
Ақша	1 565,5	3,6	3 798,6	5,2	142,6
Орналастырылған салымдар	7 075,9	16,0	12 907,9	17,6	82,4
Бағалы қағаздар	24 656,2	55,9	36 883,4	50,3	49,6
Сақтанушылардан және делдалдардан алынатын сақтандыру сыйлықақылары	3 594,3	8,1	5 181,4	7,1	44,2
Негізгі қаражат	1 747,9	4,0	1 553,0	2,1	-11,2
Материалдық емес активтер	55,4	0,1	164,6	0,2	197,1
Басқа дебиторлық берешек	1 831,8	4,2	3 219,0	4,4	75,7
Басқа активтер	3 567,7	8,1	9 638,4	13,1	170,2
Активтер жиынтығы	44 094,7	100,0	73 346,3	100,0	66,3

Инвестициялық портфель	<i>млн. теңге</i>				1.01.2005 жылмен салыстырғандағы өзгеріс, %-пен
	1.01.2005.		1.01.2006.		
	Сомасы	үлесі %	Сомасы	үлесі %	
ҚР мемлекеттік бағалы қағаздары	17 501,0	51,2	21 077,1	38,2	20,4
Екінші деңгейдегі банктердегі салымдар	7 075,9	20,7	12 907,9	23,4	82,4
ҚР эмитенттерінің мемлекеттік емес бағалы қағаздары	9 581,0	28,1	20 821,2	37,7	117,3
Шетел эмитенттерінің мемлекеттік бағалы қағаздары	0	0,0	385,6	0,7	-
Жиынтығы	34 157,9	100,0	55 191,8	100,0	61,6

01.01.2005ж. инвестициялық портфелінің құрылымы (%)



01.01.2006ж. инвестициялық портфелінің құрылымы (%)



2005 жылы сақтандыру ұйымдарының инвестициялық портфелі құрылымында ҚР мемлекеттік бағалы қағаздар үлесі 51,2%-тен 38,2%-ке дейін кемісе, ал ҚР эмитенттерінің мемлекеттік емес бағалы қағаздар үлесі 28,1%-тен 37,7%-ке дейін, ал екінші деңгейдегі банктердегі салымдар 20,7%-тен 23,4%-ке дейін өсті.

Міндеттемелер. 2006 жылғы 1 қаңтардағы жағдай бойынша сақтандыру ұйымдарының міндеттемелер сомасы өткен жылдағы осындай күнмен салыстырғанда 93,6%-ке өсе отырып, 28 086,5 млн. теңге болды.

Есепті күнге сақтандыру (қайта сақтандыру) ұйымдарының қолданыстағы сақтандыру және қайта сақтандыру шарттары бойынша (қайта сақтандырушының үлесін шегере отырып) қабылданған міндеттемелердің орындалуын қамтамасыз ету үшін құрылған сақтандыру резервтерінің көлемі 21 010,5 млн. теңге болды, бұл 2005 жылғы 1 қаңтарда қалыптасқан резервтер көлемінен 157,8%-ке артық. Есепті күндегі қайта сақтандырушының сақтандыру резервтеріндегі үлесі 11 073,8 млн. теңге болды.

Сақтандыру секторының негізгі көрсеткіштері

	01.01.2004.	01.01.2005.	01.01.2006.
ЖІӨ, млрд. теңге	4 449,8	5 542,0	7 300 ¹
Сақтандыру сыйлықақыларының ЖІӨ-ге қатынасы, %-пен	0,65	0,72	0,91
Меншікті капиталдың ЖІӨ-ге қатынасы, %-пен	0,30	0,53	0,61
Активтердің ЖІӨ-ге қатынасы, %-те	0,47	0,80	1,00
Сақтандыру сыйлықақыларының халықтың жан басына шаққандағы қатынасы, теңгемен	1 931	2 665	4 475

Ақпаратты Қазақстан Республикасы Қаржы нарығын және қаржы ұйымдарын реттеу мен қадағалау агенттігі дайындады.

¹ - 2005 жылғы бағалау