

Сақтандыру рыногының ағымдағы жағдайы (2007 жылғы 1 қаңтардағы)

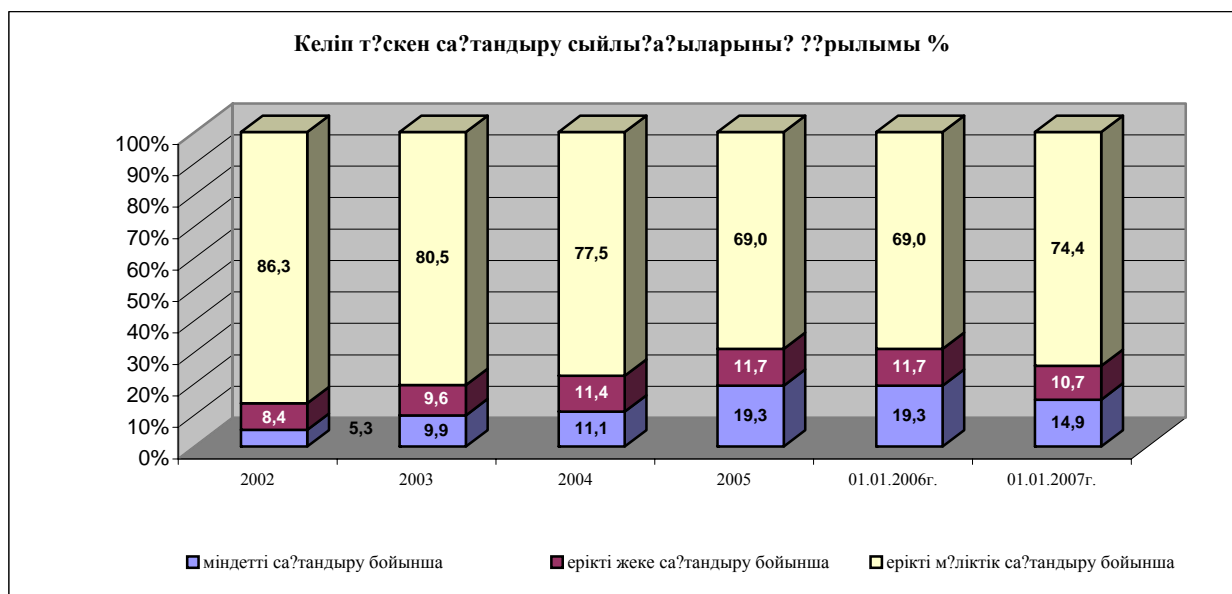
Сақтандыру сыйлықақылары

2006 жылға сақтандыру (қайта сақтандыру) ұйымдарымен тура сақтандыру шарттары бойынша қабылданған сақтандыру сыйлықақыларының жиынтық көлемі 2005 жылғы жиналған көлемнен 79,2%-ға көп болып, 120 265,9¹ млн. теңгені құрады.

Сақтандыру сыйлықақыларының келіп түсуі

Сақтандыру сыйлықақыларының келіп түсуі	млн. теңге			
	01.01.2006ж.	01.01.2007ж.		01.01.2006 ж. салыстырғандағы өзгерістер, %-бен
		Сомасы	Үлесі %-бен	
Барлығы, оның ішінде мыналар бойынша:	67 123,1	120 265,9	100,0	79,2
Міндетті сақтандыру	12 950,9	17 884,6	14,9	38,1
Ерікті жеке сақтандыру	7 831,0	12 888,1	10,7	64,6
Ерікті мүлдітік сақтандыру	46 341,1	89 493,2	74,4	93,1

Кестені қарағанда міндетті сақтандыру бойынша сақтандыру сыйлықақыларының көлемі өткен жылдың осындай көрсеткішінен 38,1%-ға өскені көрінеді. Ерікті жеке сақтандыру бойынша ұлғаю – 64,6%-ды, ерікті мүлдітік сақтандыру бойынша – 93,1%-ды құрады.



2007 жылғы 1 қаңтардағы жағдай бойынша сақтандыру сыныптары бойынша келіп түскен сақтандыру сыйлықақыларының құрылымына қатысты мынаны айта кетуге болады:

міндетті сақтандырудағы – сақтандыру сыйлықақылары түсімдерінің 32,3% (5 769,6 млн. теңге) көлік құралдары иелерінің азаматтық-құқықтық жауапкершілігін сақтандыру бойынша түскен, 39,0% (6 980,4 млн. теңге) қызметкердің еңбек (қызметтік) міндеттерін атқарған кезде олардың өмірі мен денсаулығына келтірілген зиян үшін жұмыс берушінің азаматтық-құқықтық жауапкершілігін сақтандыру бойынша түскен, 17,8% (3 176,1 млн. теңге) экологиялық сақтандыру бойынша, 4,4% (779,4 млн. теңге) қызметі үшінші тұлғаларға зиян келтіру қаупімен байланысты объект иелерінің азаматтық-құқықтық жауапкершілігін сақтандыру бойынша түскен.

¹ Сомасы қайта сақтандыру шарттары бойынша қабылданған сақтандыру сыйлық ақыларын шегергенде көрсетіліп отыр.

ерікті жеке сақтандырудағы – сақтандыру сыйлықақылары түсімдерінің 42,6% (5 489,3 млн. теңге) жазатайым жағдайлардан сақтандыру бойынша түскен, аурулардан сақтандыру бойынша – 28,63% (3 691,1 млн. теңге), өмірді сақтандыру бойынша – 19,9% (2 558,4 млн. теңге), аннуитеттік сақтандыру бойынша – 8,9% (1 144,4 млн. теңге) болып келеді.

ерікті мүліктік сақтандырудағы - сақтандыру сыйлықақылары түсімдерінің 35,1% (31 424,6 млн. теңге) басқа қаржы шығындарын сақтандыру бойынша түсімдер бойынша түссе, азаматтық-құқықтық жауапкершілікті сақтандыру бойынша (автокөлік, әуе және су көлігінің иелерінің азаматтық-құқықтық жауапкершіліктерін қоспағанда) - 25,3% (22 655,3 млн. теңге), болса, мүлікті сақтандыру бойынша 24,9% (22 249,5 млн. теңге).

Сақтандыру салалары бойынша (life, non-life) жиналған сақтандыру сыйлықақыларының көлемі былайша көрініс алады:

Сақтандыру салалары бойынша сақтандыру сыйлықақыларының түсуі	1.01.2006ж.		1.01.2007ж.		1.01.2006 ж. салыстырғандағы өзгеріс, %-бен
	Сомасы	Үлесі %-бен	Сомасы	Үлесі %-бен	
Барлығы сақтандыру салалары бойынша	67 123,1	100,0	120 265,9	100,0	79,2
Өмірді сақтандыру	1 432,5	2,1	3 702,7	3,1	2,6 есе
Жалпы сақтандыру	65 690,6	97,9	116 563,2	96,9	77,4

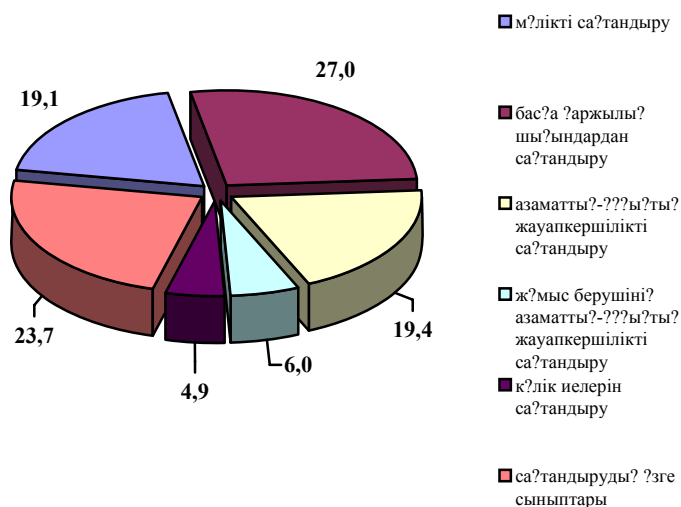
"Өмірді сақтандыру" саласы. 2007 жылғы 1 қаңтардағы жағдай бойынша "өмірді сақтандыру" саласында жиналған сақтандыру сыйлықақыларының көлемі 3 702,7 млн. теңге болды, бұл өткен жылдың осындай күніне қарағанда 2,6 есе көп. Жиынтық сыйлықақылардағы "өмірді сақтандыру" саласы бойынша жиналған сақтандыру сыйлықақыларының үлесі 2006 жылғы 1 қаңтардағы 3,1%-ға қарсы есепті күні 2,1% болды.

"Жалпы сақтандыру" саласы. "Жалпы сақтандыру" саласы бойынша 2006 жылғы қаңтар айында жиналған сақтандыру сыйлықақыларының көлемі 116 563,2 млн. теңге болды, бұл 2005 жылғы осындай кезеңге қарағанда 77,4% -ға көп.

"Өмірді сақтандыру" саласы бойынша сақтандыру сыйлықақылары түсімдерінің құрамы



"Жалпы сақтандыру" саласы бойынша сақтандыру сыйлықақылары түсімдерінің құрамы

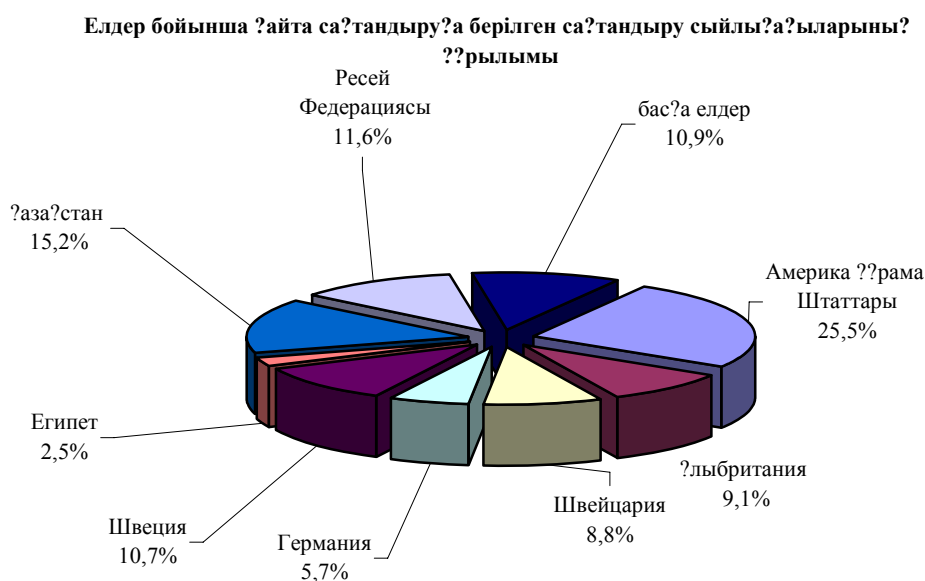


Қайта сақтандыру

Қайта сақтандыруға берілген сақтандыру сыйлықақыларының көлемі 45 697,1 млн. теңге немесе сақтандыру сыйлықақыларының жиынтық көлемінің 38,0%-ы болды. Бұл ретте, резидент еместерге қайта сақтандыруға сақтандыру сыйлықақыларының жиынтық көлемінің 32,4%-ы берілді.

Қайта сақтандыру шарты бойынша сақтандыру (қайта сақтандыру) ұйымдары қабылдаған сақтандыру сыйлықақыларының жалпы сомасы 6 691,2 млн.теңге боды. Бұл ретте, резидент еместерден қайта сақтандыруға сақтандыру сыйлықақыларының сомасы 526,6 млн.теңге болды.

Қайта сақтандыруға берілген сақтандыру сыйлықақылары	1.01.2006ж.		1.01.2007ж.	
	Сомасы	жиынтық сыйлықақылардағы үлесі, %-бен	Сомасы	жиынтық сыйлықақылардағы үлесі, %-бен
Қайта сақтандыруға берілген барлығы, оның ішінде	26 652,5	39,7	45 697,1	38,0
резидент еместерге	23 629,8	35,2	38 950,1	32,4
Резиденттерге	3 022,7	4,5	6 747,0	5,6
Резидент еместерден қайта сақтандыруға барлығы қабылданған	195,0	0,3	526,6	0,4



Қайта сақтандыруға берілген сақтандыру сыйлықақыларының жалпы сомасында негізгі үлесті ерікті мүліктік сақтандыру бойынша сыйлықақылар – 91,5%, ерікті жеке сақтандыру бойынша – 4,8%, міндетті сақтандыру бойынша – 3,7% болды.

Сақтандыру төлемдері

2006 жылы жасалған сақтандыру төлемдерінің жалпы көлемі өткен жылдағы осындай кезеңмен салыстырғанда 30,8%-ға өсіп, 14 092,2² млн. теңге болды. Бұл ретте, қайта сақтандыру ұйымдарынан қайта сақтандыру жөнінде өтемақы есебінен сақтандыру төлемдерінің үлесі 12,0% (1 692,0 млн. теңге) болып отыр.

² Сомасы қайта сақтандыруға қабылданған шарттар бойынша сақтандыру төлемдерін шегергенде көрсетіліп отыр

млн. теңге

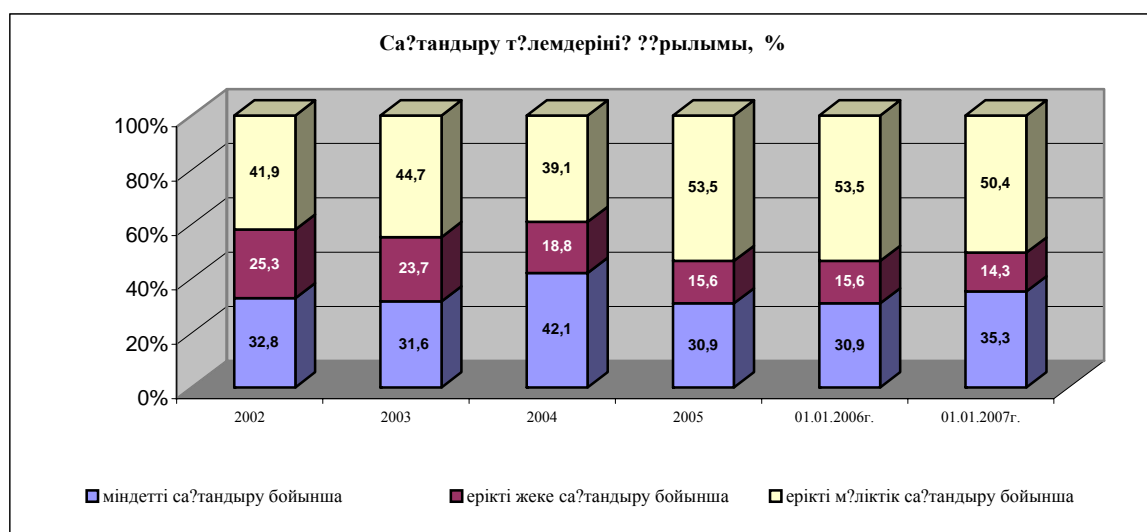
Сақтандыру төлемдері	1.01.2006ж.	1.01.2007ж.		1.01.2006ж. жылмен салыстырғандағы өзгеріс, %-бен
		сомасы	үлесі %	
Барлығы, оның ішінде мыналар бойынша:	10 769,8	14 092,2	100,0	30,8
Міндетті сақтандыру	3 328,0	4 973,7	35,3	49,5
Ерікті жеке сақтандыру	1 677,8	2 012,8	14,3	20,0
Ерікті мүліктік сақтандыру	5 764,0	7 105,7	50,4	23,3

01.01.2007ж. жағдай бойынша сақтандыру сыныптары бойынша жасалған сақтандыру төлемдерін қарастырған кезде мынаны айта кетуге болады:

міндетті сақтандыруда – көлік құралдары иелерінің азаматтық-құқықтық жауапкершілігін міндетті сақтандыру бойынша 56,4 % (2 804,4 млн.теңге), қызметкердің еңбек (қызметтік) міндеттерін атқарған кезде олардың өмірі мен денсаулығына келтірілген зиян үшін жұмыс берушінің азаматтық-құқықтық жауапкершілігін сақтандыру бойынша төлемдер 19,0% (945,2 млн. теңге), өсімдік шаруашылығын сақтандыру бойынша 23,9% (1 186,7 млн. теңге) болды.

ерікті жеке сақтандыруда – сақтандыру төлемдерінің 70,5% (1 419,4 млн. теңге) аурулардан сақтандыру бойынша түскен, жазатайым жағдайлардан сақтандыру бойынша – 14,6% (293,8 млн. теңге) және өмірді сақтандыру бойынша – 7,8% (156,3 млн. теңге) төлемдер болды.

ерікті мүліктік сақтандыруда – сақтандыру төлемдерінің 48,2% (3 424,5 млн. теңге) басқа да қаржылық шығындардан сақтандыру бойынша түскен, автомобиль көлігін сақтандыру бойынша – 16,7 % (1 187,9 млн. теңге), мүлікті сақтандыру бойынша – 16,4% (1 163,0 млн. теңге) болды.



2006 жылы жасалған сақтандыру төлемдерінің жалпы сомасынан сақтандыру төлемдерінің мейлінше көп көлемі басқа қаржы шығындарынан сақтандыруға келеді - төлемдердің жиынтық сомасының 24,3% болды.

Сақтандыру рыногы жөнінде жалпы мәліметтер

2007 жылғы 1 қаңтардағы жағдай бойынша Қазақстан Республикасының сақтандыру рыногында 40 сақтандыру ұйымы (оның ішінде: 5 - өмірді сақтандыру бойынша, 6 - Қазақстан Республикасының резидент еместерінің қатысуымен), 12 сақтандыру брокерлері және 33 актуарийлер лицензиялық қызметті жүзеге асырды.

2006 жылдың желтоқсан айында Агенттік жаңадан ашылған «Казкоммерц-Life» ӨСК» АҚ өмірді сақтандыру саласында сақтандыру қызметін іске асыруға лицензия берді.

Сақтандыру секторының институционалды құрылымы	01.01.2006ж.	01.01.2007ж.
Сақтандыру ұйымдарының саны, оның ішінде	37	40
резидент еместердің қатысуымен	4	6
өмірді сақтандыру бойынша	3	5
Сақтандыру брокерлерінің саны	12	12
Актуарийлер саны	30	33

Есепті күнге 33 сақтандыру ұйымы «Сақтандыру төлемдеріне кепілдік беру қоры» АҚ-ның қатысушылары болып табылады. 2006 жылдың соңында «Алатау»СК» АҚ және «ЭкоПолис»СК» АҚ Сақтандыру төлемдеріне кепілдік беру қорына мүше болу жайында шарт жасасты.

Капитал. 2007 жылғы 1 қаңтардағы жағдай бойынша сақтандыру ұйымдарының меншікті капиталының жиынтық мөлшері 80 200,7 млн. теңге болды.

млн. теңге

Қаржы көрсеткіштері	1.01.2006ж.	1.01.2007ж.	1.01.2006 жылмен салыстырғандағы өзгеріс, %-бен
Жиынтық активтер	73 346,3	135 489,7	84,7
Міндеттемелер	28 086,5	55 289,0	96,9
оның ішінде таза сақтандыру резервтері	21 010,5	45 749,5	2,2 есе
басқа да міндеттемелер	7 076,0	9 539,5	34,8
Меншікті капитал (баланс бойынша)	45 259,8	80 200,7	77,2

Активтер. Сақтандыру ұйымдары активтерінің жиынтық көлемі 2007 жылғы 1 қаңтардағы 135 489,7 млн. теңге болды, бұл 2006 жылғы 1 қаңтардағы осындай көрсеткіштен 84,7%-ға көп, оның ішінде:

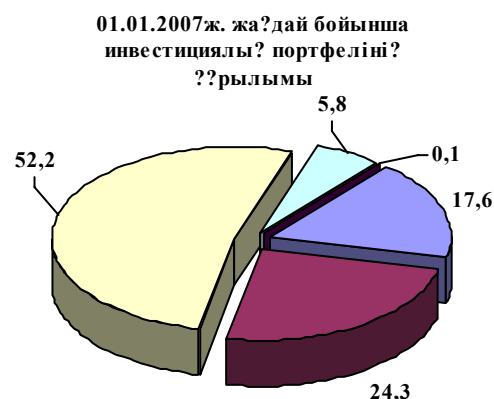
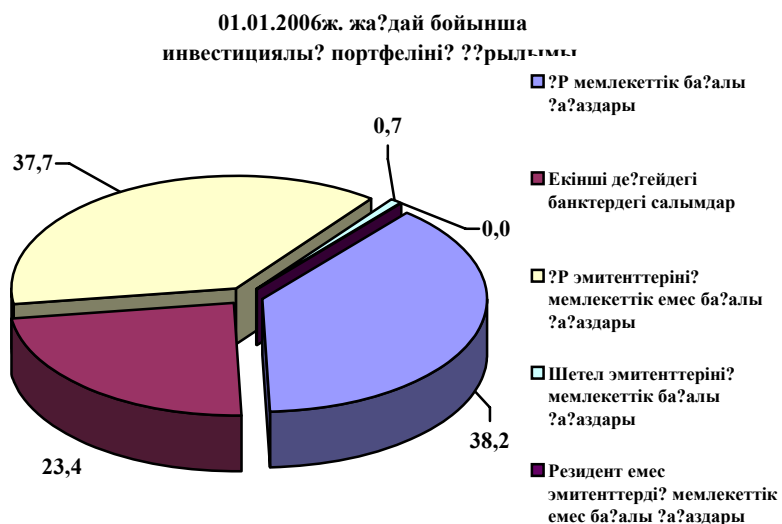
млн. теңге

Активтер	1.01.2006ж.		1.01.2007ж.		1.01.2006 жылмен салыстырғандағы өзгеріс, %-бен
	Сомасы	үлесі %-бен	Сомасы	үлесі %-бен	
Қолма-қол ақша	3 798,6	5,2	9 193,1	6,8	2,4 есе
Орналастырылған салымдар	12 907,9	17,6	25 554,5	18,9	98,0
Бағалы қағаздар	36 883,4	50,3	66 259,2	48,9	79,6
«кері РЕПО» операциясы	6 090,9	8,3	13 360,0	9,9	2,2 есе
Сақтанушылардан және делдалдардан алынатын сақтандыру сыйлықақылары	5 181,4	7,1	10 638,0	7,8	2,1 есе
Негізгі қаражат	1 553,0	2,1	2 920,2	2,2	88,0
Материалдық емес активтер	164,6	0,2	315,4	0,2	91,6
Басқа дебиторлық берешек	3 219,0	4,4	3 455,5	2,5	7,3
Басқа активтер	3 547,5	4,8	3 793,8	2,8	6,9
Активтер жиынтығы	73 346,3	100,0	135 489,7	100,0	84,7

млн. теңге

Инвестициялық портфель Инвестиционный портфель	1.01.2006ж.		1.01.2007ж.		1.01.2006 жылмен салыстырғандағы өзгеріс, %-бен
	Сомасы	үлесі %	Сомасы	үлесі %	
ҚР мемлекеттік бағалы қағаздары	21 077,1	38,2	18 470,3	17,6	-12,4
Екінші деңгейдегі банктердегі салымдар	12 907,9	23,4	25 554,5	24,3	98,0

ҚР эмитенттерінің мемлекеттік емес бағалы қағаздары	20 821,2	37,7	54 905,8	52,2	2,6 есе
Шетел эмитенттерінің мемлекеттік бағалы қағаздары	385,6	0,7	6 139,5	5,8	15,9 есе
ҚР резидент емес эмитенттерінің мемлекеттік емес бағалы қағаздары			103,6	0,1	-
Жиынтығы	55 191,8	100,0	105 173,7	100,0	90,6



Сақтандыру ұйымдарының инвестициялық портфельінің құрылымы 2006 жылға ҚР эмитенттерінің мемлекеттік емес бағалы қағаздар үлесі 37,7%-дан 52,2%-ға дейін ұлғайды, екінші деңгейдегі банктердегі салымдарының үлесі 23,4%-дан 24,3%-ға дейін ұлғайды, ал ҚР мемлекеттік бағалы қағаздар үлесі 38,2%-дан 17,6%-ға дейін кеміді.

Инвестициялық портфельдің құрылымында мемлекеттік бағалы қағаздар үлесінің азаюы әртараптандыру активтерінің нормативтерін есептеу барысында осы қаржы құралының міндетті болу талаптарының алып тасталуына байланысты.

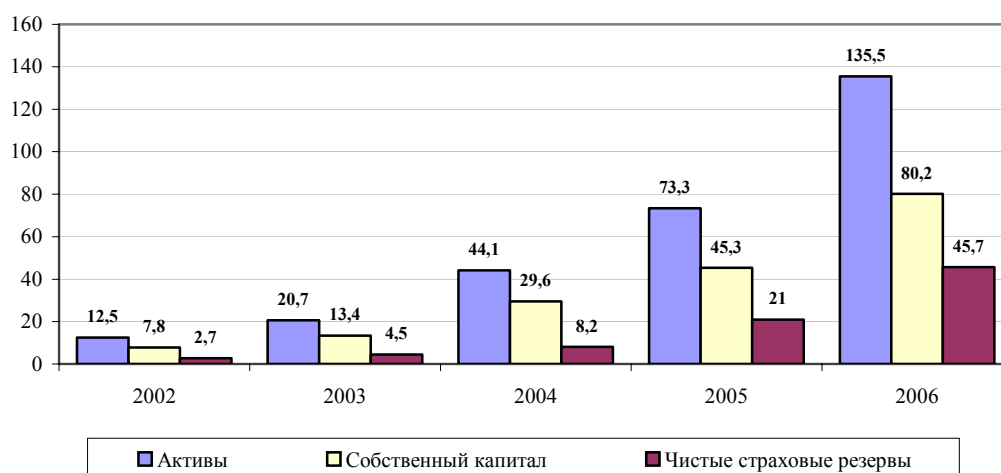
Сақтандыру рыногының шоғырлануы

Қаралған кезеңде сақтандыру рыногы шоғырлануының төмендегені байқалады. 5 бірінші сақтандыру компанияларының үлесіне жиынтық сақтандыру сыйлықақылардың 46,8% келеді (2006 жылдың 1 қаңтардағы – 52,8%)

Сақтандыру рыногы жиынтық активтерінің ішінде бес ірі сақтандыру компаниясының үлесі 49,6% құрайды.

Жиынтық көрсеткіштерінен сақтандыру рыногының жиынтық көрсеткіштерінен үлесі, %	01.01.06	01.01.07
Бес ірі сақтандыру компаниясының сақтандыру сыйлықақылары	52,8	46,8
Он ірі сақтандыру компаниясының сақтандыру сыйлықақылары	78,3	74,0
Бес ірі сақтандыру компаниясының сақтандыру төлемдері	53,2	50,7
Он ірі сақтандыру компаниясының сақтандыру төлемдері	75,2	76,4
Бес ірі сақтандыру компаниясының активтері	57,5	49,6
Бес ірі сақтандыру компаниясының меншіктік капиталы	58,8	55,8

**Динамика активов, собственного капитала и чистых страховых резервов,
млрд. тенге**



Міндеттемелер. 2007 жылғы 1 қаңтардағы жағдай бойынша сақтандыру ұйымдарының міндеттемелер сомасы өткен жылдағы осындай күнмен салыстырғанда 96,6% өсе отырып 55 289,0 млн. теңге болды.

Есепті күнге сақтандыру (қайта сақтандыру) ұйымдарының қолданыстағы сақтандыру және қайта сақтандыру шарттары бойынша (қайта сақтандырушының үлесін шегере отырып) қабылданған міндеттемелердің орындалуын қамтамасыз ету үшін құрған сақтандыру резервтерінің көлемі 45 749,5 млн. теңге болды, бұл 2006 жылғы 1 қаңтардағы қалыптасқан резервтер көлемінен 2,2есе көп. Есепті күндегі қайта сақтандырушының сақтандыру резервтеріндегі үлесі 21 843,2 млн. теңге болды.

Сақтандыру секторының негізгі көрсеткіштері

	01.01.2006 ж.	01.01.2007 ж.
ЖІӨ, млрд. теңге	7 453 ³	8 725 ⁴
Сақтандыру сыйлықақыларының ЖІӨ-ге қатынасы, %-бен	0,90	1,38
Меншікті капиталдың ЖІӨ-ге қатынасы, %-бен	0,61	0,92
Активтердің ЖІӨ-ге қатынасы, %-бен	0,98	1,55
Сақтандыру сыйлықақыларының халықтың жан басына шаққандағы қатынасы, теңгемен	4 475	8 018

Ақпаратты Қазақстан Республикасы Қаржы нарығын және қаржы ұйымдарын реттеу мен қадағалау агенттігі дайындады.

³ - Агенттіктің 2005 жылға статистика бойынша деректемелері бойынша

⁴ - Агенттіктің 2005 жылға статистика бойынша деректемелері бойынша