

**2008 жылғы 1 желтоқсандағы
сақтандыру нарығының ағымдағы жағдайы**

Сақтандыру сыйлықақылары

Он бір айда сақтандыру (қайта сақтандыру) ұйымдарының тікелей сақтандыру шарттары бойынша қабылдаған сақтандыру сыйлықақыларының жиынтық көлемі өткен жылдың осыған ұқсас кезеңінде жиналған көлемінен 6,7 %-ға азайып, 124,6¹ млрд. теңге болды.

Сақтандыру сыйлықақыларының келіп түсуі

Сақтандыру сыйлықақыларының келіп түсуі	01.12.2007ж.		01.12.2008ж.		01.12.2007 ж. салыстырғандағы өзгерістер, %-бен
	Сомасы	Үлесі, %-бен	Сомасы	Үлесі, %-бен	
Барлығы, оның ішінде мыналар бойынша:	133 601,1	100,0	124 599,4	100,0	-6,7
Міндетті сақтандыру	18 130,2	13,6	27 443,1	22,0	51,4
Ерікті жеке сақтандыру	14 827,6	11,1	17 423,6	14,0	17,5
Ерікті мүліктік сақтандыру	100 643,3	75,3	79 732,7	64,0	-20,8

Міндетті сақтандыру бойынша сақтандыру сыйлықақыларының көлемі өткен жылдың осындай көрсеткішінен 51,4 %-ға өсіп, ерікті жеке сақтандыру бойынша ұлғаю 17,5 %-ды, ерікті мүліктік сақтандыру бойынша кему – 20,8 %-ды құрады.



2008 жылғы 1 желтоқсандағы жағдай бойынша сақтандыру сыныптары бойынша келіп түскен сақтандыру сыйлықақыларының құрылымына қатысты мынаны айта кетуге болады:

міндетті сақтандыруда – сақтандыру сыйлықақылары түсімдерінің 55,1 % (15,1 млрд. теңге) көлік құралдары иелерінің азаматтық-құқықтық жауапкершілігін сақтандыру бойынша түскен, 33,9 % (9,3 млрд. теңге) қызметкердің еңбек (қызметтік) міндеттерін атқарған кезде олардың өмірі мен денсаулығына келтірілген зиян үшін жұмыс берушінің азаматтық-құқықтық жауапкершілігін сақтандыру бойынша түскен, 3,6 % (1,0 млрд. теңге) қызметі үшінші тұлғаларға зиян келтіру қаупімен байланысты объект иелерінің азаматтық-құқықтық жауапкершілігін сақтандыру және басқалар бойынша – 7,4 % түскен.

ерікті жеке сақтандыруда – сақтандыру сыйлықақылары түсімдерінің 24,7 % (4,3 млрд. теңге) жазатайым жағдайлардан сақтандыру бойынша түскен, аурулардан

¹ сомасы қайта сақтандыру шарттары бойынша қабылданған сақтандыру төлемдерін шегергенде көрсетіліп отыр.

сақтандыру бойынша – 46,0 % (8,0 млрд. теңге), өмірді сақтандыру бойынша – 9,2 % (1,6 млрд. теңге), аннуитеттік сақтандыру бойынша – 19,5 % (3,4 млрд. теңге) болып келеді.

ерікті мүлдік сақтандыруда – басқа да қаржылық шығындардан сақтандыру бойынша - 19,1 % (15,2 млрд. теңге), мүлдік сақтандыру бойынша (автокөлікті, әуе, теміржол, су көліктерін және жүктерді сақтандыруды қоспағанда) – 30,6 % (24,4 млрд. теңге), азаматтық-құқықтық жауапкершілікті сақтандыру бойынша (автомобиль көлігі, әуе көлігі және су көлігі иелерінің азаматтық-құқықтық жауапкершілігін қоспағанда) – 31,4 % (25,0 млрд. теңге) және басқалар бойынша – 18,9 % болды.

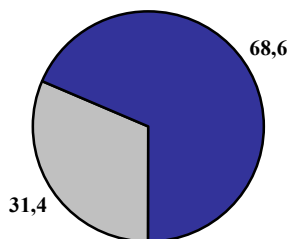
Сақтандыру салалары бойынша (life, non-life) жиналған сақтандыру сыйлықақыларының көлемі былайша көрініс алады:

Сақтандыру салалары бойынша сақтандыру сыйлықақыларының келіп түсуі	01.12.2007ж.		01.12.2008ж.		млн. теңге 01.12.2007 ж. салыстырғандағы өзгерістер, %-бен
	Сомасы	үлесі, %-бен	Сомасы	үлесі, %-бен	
Сақтандыру салалары бойынша барлығы	133 601,1	100,0	124 599,4	100,0	-6,7
Өмірді сақтандыру	4 274,7	3,2	5 078,3	4,1	18,8
Жалпы сақтандыру	129 326,4	96,8	119 521,1	95,9	-7,6

"Өмірді сақтандыру" саласы. 2008 жылғы 1 желтоқсандағы жағдай бойынша "өмірді сақтандыру" саласында жиналған сақтандыру сыйлықақыларының көлемі 5,1 млрд. теңге болды, бұл өткен жылдың осындай күніне қарағанда 18,8 %-ға көп. Жиынтық сыйлықақылардағы "өмірді сақтандыру" саласы бойынша жиналған сақтандыру сыйлықақыларының үлесі есептік кезеңде 2007 жылғы 1 желтоқсандағы 3,2 %-ға қарсы 4,1 % болды.

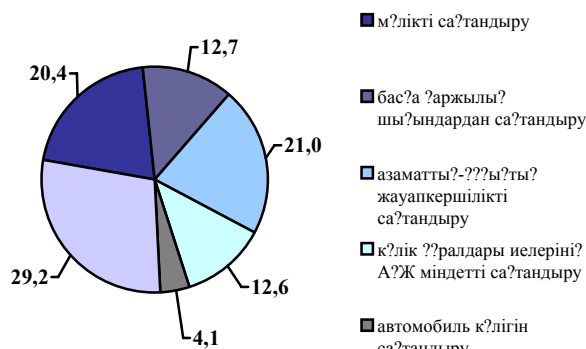
"Жалпы сақтандыру" саласы. "Жалпы сақтандыру" саласы бойынша 2008 жылғы он бір айда жиналған сақтандыру сыйлықақыларының көлемі 119,5 млрд. теңге болды, бұл 2007 жылғы осындай кезеңге қарағанда 7,6 % -ға аз.

"Өмірді сақтандыру" саласы бойынша сақтандыру сыйлықақыларының үлесі



□ өмірді сақтандыру ■ аннуитеттік сақтандыру

"Жалпы сақтандыру" саласы бойынша сақтандыру сыйлықақыларының түрлерінің үлесі



Қайта сақтандыру

Қайта сақтандыруға берілген сақтандыру сыйлықақыларының көлемі 57,4 млрд. теңге немесе сақтандыру сыйлықақыларының жиынтық көлемінің 46,1 %-ы болды. Бұл ретте, резидент еместерге қайта сақтандыруға сақтандыру сыйлықақыларының жиынтық көлемінің 40,3 %-ы берілді.

Қайта сақтандыру шарты бойынша сақтандыру (қайта сақтандыру) ұйымдары қабылдаған сақтандыру сыйлықақыларының жалпы сомасы 16,5 млрд. теңге болды. Бұл ретте, резидент еместерден қайта сақтандыруға қабылданған сақтандыру сыйлықақыларының сомасы 9,4 млрд. теңге болды.

Қайта сақтандыруға берілген сақтандыру	млн. теңге	
	01.12.2007ж.	01.12.2008ж.

сыйлықақылары	Сомасы	жиынтық сыйлықақылардағы үлесі, %-бен	Сомасы	жиынтық сыйлықақылардағы үлесі, %-бен
Қайта сақтандыруға берілген барлығы, оның ішінде	56 859,6	42,6	57 424,2	46,1
резидент еместерге	44 542,6	33,3	50 187,3	40,3
резиденттерге	12 317,0	9,2	7 236,9	5,8
Резидент еместерден қайта сақтандыруға қабылданған барлығы	2 917,1	2,2	9 409,1	7,6

Елдер бойынша қайта сақтандыруға берілген сақтандыру сыйлықақыларының үлесі



Қайта сақтандыруға берілген сақтандыру сыйлықақыларының жалпы сомасында негізгі үлесті ерікті мүліктік сақтандыру бойынша сыйлықақылар – 92,4 %, ерікті жеке сақтандыру бойынша – 0,6 %, міндетті сақтандыру бойынша – 7,0 % болды.

Сақтандыру төлемдері

2008 жылғы он бір айда жасалған сақтандыру төлемдерінің жалпы көлемі өткен жылдағы осындай кезеңмен салыстырғанда 24,7 % өсіп, 53,6² млрд. теңге болды. Бұл ретте, қайта сақтандыру ұйымдарынан қайта сақтандыру бойынша өтеу есебінен сақтандыру төлемдерінің үлесі 12,5 % (6,7 млрд. теңге) болып отыр.

Сақтандыру төлемдері	01.12.2007ж.		01.12.2008ж.		01.12.2007ж. салыстырғандағы өзгеріс
	сомасы	үлесі, %-бен	сомасы	үлесі, %-бен	
Барлығы, оның ішінде мыналар бойынша:	43 018,6	100,0	53 636,6	100,0	24,7
Міндетті сақтандыру	5 158,2	12,0	8 209,6	15,3	59,2
Ерікті жеке сақтандыру	3 740,0	8,7	7 363,0	13,7	96,9
Ерікті мүліктік сақтандыру	34 120,4	79,3	38 064,0	71,0	11,6

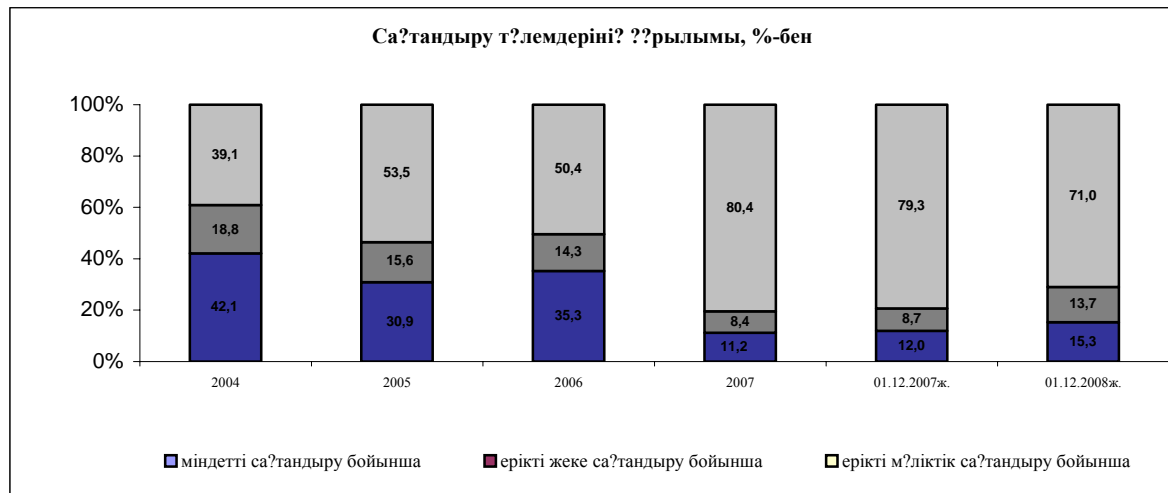
2008 жылғы 1 желтоқсандағы жағдай бойынша сақтандыру сыныптары бойынша жасалған сақтандыру төлемдерін қарастырған кезде мынаны айта кетуге болады:

міндетті сақтандыруда – көлік құралдары иелерінің азаматтық-құқықтық жауапкершілігін сақтандыру бойынша 47,6 % (3,9 млрд.теңге), қызметкердің еңбек (қызметтік) міндеттерін атқарған кезде олардың өмірі мен денсаулығына келтірілген зиян үшін жұмыс берушінің азаматтық-құқықтық жауапкершілігін сақтандыру бойынша төлемдер 30,5 % (2,5 млрд. теңге), өсімдік шаруашылығын сақтандыру бойынша 19,5 % (1,6 млрд. теңге) және басқалар бойынша - 2,4 % болды;

² сома қайта сақтандыруға қабылданған шарттар бойынша жүзеге асырылған сақтандыру төлемдерін шегергенде көрсетіліп отыр

ерікті жеке сақтандыруда – сақтандыру төлемдерінің 74,3 % (5,5 млрд. теңге) аурулардан сақтандыру бойынша, жазатайым жағдайлардан сақтандыру бойынша – 12,2 % (0,9 млрд. теңге), аннуитеттік сақтандыру бойынша – 9,5 % (0,7 млрд. теңге) және өмірді сақтандыру бойынша - 2,7 % (0,2 млрд. теңге) болды;

ерікті мүліктік сақтандыруда – 88,2 % (33,6 млрд. теңге) басқа да қаржылық шығындардан сақтандыру бойынша, автомобиль көлігін сақтандыру бойынша – 5,5 % (2,1 млрд. теңге), мүлікті сақтандыру (автокөлікті, әуе, теміржол, су көлігін және жүкті сақтандыруды қоспағанда) бойынша – 2,1 % (0,8 млрд. теңге), басқалар бойынша – 4,2 % болды.



2008 жылғы он бір айда жасалған сақтандыру төлемдерінің жалпы сомасы бойынша сақтандыру төлемдерінің мейлінше көп көлемі басқа да қаржылық шығындардан сақтандыру сыныбы бойынша сақталып, төлемдердің жиынтық сомасының 62,7 %-ы болды.

Сақтандыру рыногы жөнінде жалпы мәліметтер

2008 жылғы 1 желтоқсандағы жағдай бойынша Қазақстан Республикасының сақтандыру нарығында 44 сақтандыру ұйымы (оның ішінде: 8 - өмірді сақтандыру бойынша), 12 сақтандыру брокері және 55 актуарий өз қызметтерін лицензия негізінде жүзеге асырды.

Сақтандыру секторының институционалды құрылымы	01.12.2007ж.	01.12.2008ж.
Сақтандыру ұйымдарының саны, оның ішінде:	41	44
өмірді сақтандыру бойынша	7	8
Сақтандыру брокерлерінің саны	14	12
Актуарийлер саны	43	55

Есепті күнге 32 сақтандыру ұйымы «Сақтандыру төлемдеріне кепілдік беру қоры» АҚ-ның қатысушылары болып табылды.

Капитал. 2008 жылғы 1 желтоқсандағы жағдай бойынша сақтандыру ұйымдарының меншікті капиталының жиынтық мөлшері 162,8 млрд. теңге болды.

млн. теңге

Қаржы көрсеткіштері	01.12.2007ж.	01.12.2008ж.	01.11.2007 жылмен салыстырғандағы өзгеріс, %-бен
Жиынтық активтер	218 867,1	269 074,4	22,9
Міндеттемелер	97 036,2	106 225,3	9,5
оның ішінде сақтандыру резервтері	88 577,0	88 237,3	-0,4
басқа да міндеттемелер	8 459,2	17 988,0	2,1 есе
Меншікті капитал (баланс бойынша)	121 830,9	162 849,1	33,7

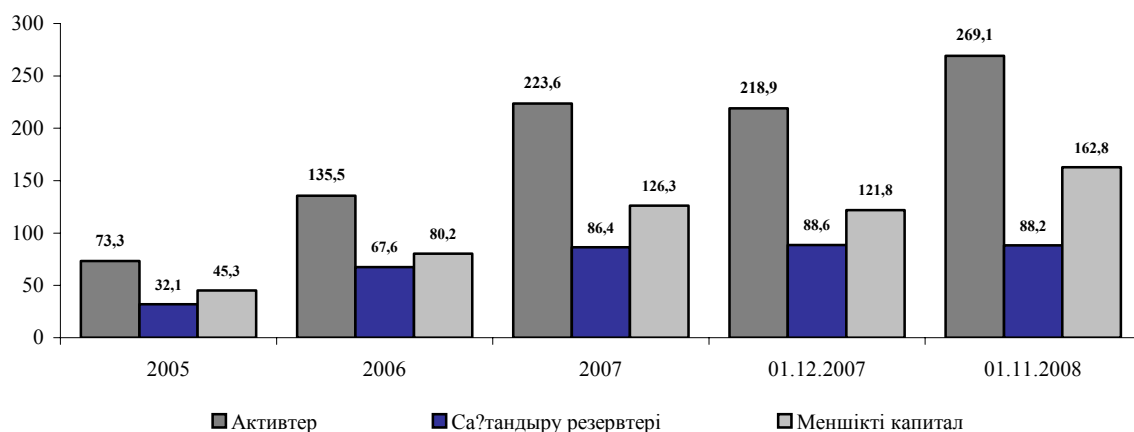
Активтер. Сақтандыру ұйымдары активтерінің жиынтық көлемі 2008 жылғы 1 желтоқсанда 269,1 млрд. теңге болды, бұл 2007 жылғы 1 желтоқсандағы осындай көрсеткіштен 22,9 %-ға көп, оның ішінде:

Активтер	01.12.2007ж.		01.12.2008ж.		01.12.2007 жылмен салыстырғандағы өзгеріс, %-бен
	Сомасы	үлесі, %-бен	Сомасы	үлесі, %-бен	
Қолма-қол ақша	7 201,1	3,3	6 770,8	2,5	-6,0
Орналастырылған салымдар	56 473,3	25,8	84 082,9	31,2	48,9
Бағалы қағаздар	77 910,3	35,6	84 476,1	31,4	8,4
«Кері РЕПО» операциясы	24 021,8	11,0	25 453,1	9,5	6,0
Сақтанушылардан және делдалдардан алынатын сақтандыру сыйлықақылары	10 890,0	5,0	19 389,8	7,2	78,1
Негізгі қаражат	4 022,8	1,8	4 681,5	1,7	16,4
Қайта сақтандыру активтері	30 989,3	14,2	32 735,9	12,2	5,6
Басқа дебиторлық берешек	4 855,6	2,2	7 355,0	2,7	51,5
Басқа активтер	2 502,9	1,1	4 129,3	1,6	65,0
Активтер жиынтығы	218 867,1	100,0	269 074,4	100,0	22,9

Міндеттемелер. 2008 жылғы 1 желтоқсандағы жағдай бойынша сақтандыру ұйымдарының міндеттемелер сомасы 106,2 млрд. теңге болды, бұл былтырғы жылдың осыған ұқсас күніне қарағанда 9,5 %-ға көп.

Есепті күнде сақтандыру (қайта сақтандыру) ұйымдары қолданыстағы сақтандыру және қайта сақтандыру шарттары бойынша қабылданған міндеттемелерді орындауды қамтамасыз ету үшін қалыптастырған сақтандыру резервтерінің көлемі 88,2 млрд. теңге болды, бұл 2007 жылғы 1 желтоқсанда қалыптасқан резервтердің көлемінен 0,4 %-ға аз.

Активтерді?, меншікті капиталды? және сақтандыру резервтерінің динамикасы, млрд. теңгемен



Сақтандыру нарығының шоғырлануы

Қаралған кезеңде сақтандыру нарығының сақтандыру сыйлықақылары мен сақтандыру төлемдері бойынша шоғырлану деңгейінің төмендегені байқалады. 5 ірі сақтандыру компанияларының үлесіне жиынтық сақтандыру сыйлықақылардың 49,8 %-ы және сақтандыру төлемдерінің 16,7 %-ы келеді.

Сақтандыру нарығының жиынтық активтерінің ішінде бес ірі сақтандыру компанияларының үлесі 54,5 %-ды құрайды.

Сақтандыру нарығының жиынтық көрсеткіштерінен үлесі, %-бен	01.12.07ж.	01.12.08ж.
Бес ірі сақтандыру компаниясының сақтандыру сыйлықақылары	53,2	49,8
Он ірі сақтандыру компаниясының сақтандыру сыйлықақылары	76,4	65,7
Бес ірі сақтандыру компаниясының сақтандыру төлемдері	79,7	16,7
Он ірі сақтандыру компаниясының сақтандыру төлемдері	89,0	78,2
Бес ірі сақтандыру компаниясының активтері	51,7	54,5
Бес ірі сақтандыру компаниясының меншіктік капиталы	56,3	59,2

Сақтандыру секторының негізгі көрсеткіштері

	01.12.2007ж.	01.12.2008ж.
ЖІӨ, млрд. теңге	12 464	15 046,7 ³
Сақтандыру сыйлықақыларының ЖІӨ-ге қатынасы, %-бен	1,07	0,83 ⁴
Меншікті капиталдың ЖІӨ-ге қатынасы, %-бен	0,98	1,08
Активтердің ЖІӨ-ге қатынасы, %-бен	1,76	1,79
Сақтандыру сыйлықақыларының халықтың жан басына шаққандағы қатынасы, теңгемен ⁵	8 907	8 024,4

Ақпаратты Қазақстан Республикасы Қаржы нарығын және қаржы ұйымдарын реттеу мен қадағалау агенттігі дайындады.

³ - Қазақстан Республикасы Экономика және бюджеттік жоспарлау министрлігінің 2008 жылғы бірінші тамыздағы болжамдық деректері

⁴ - 2008 жылғы қаңтар-қараша айларында қабылданған сақтандыру сыйлықақылары

⁵ - Статистика агенттігінің деректері бойынша ҚР халқы – 15,5 млн. адам.