

Сақтандыру рыногының ағымдағы жағдайы (2007 жылғы 1 ақпандағы)

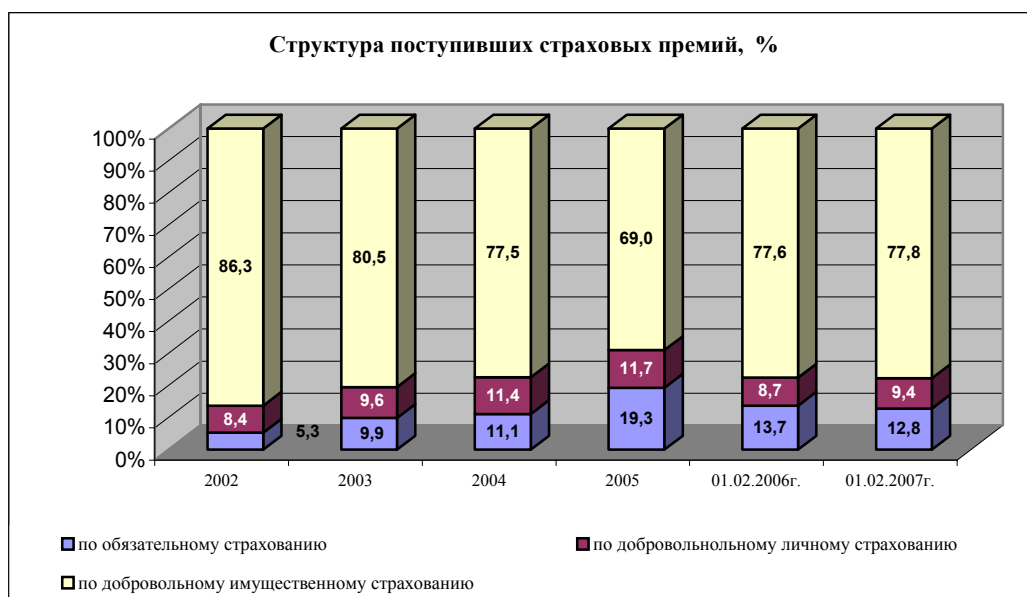
Сақтандыру сыйлықақылары

2007 жылғы қаңтар айында сақтандыру (қайта сақтандыру) ұйымдарымен қабылданған сақтандыру сыйлықақыларының жиынтық көлемі 2006 жылғы осындай кезеңдегі жиналған көлемнен 42,7%-ға көп болып, 12 209,0¹ млн. теңге болды.

Сақтандыру сыйлықақыларының келіп түсуі

Сақтандыру сыйлықақыларының келіп түсуі	<i>Млн теңге</i>			
	01.02.2006ж.	01.02.2007ж.		01.02.2006 ж. салыстырғандағы өзгерістер, %-бен
		Сомасы	Үлесі %-бен	
Барлығы, оның ішінде мыналар бойынша:	8 553,3	12 209,0	100,0	42,7
Міндетті сақтандыру	1 172,2	1 560,0	12,8	33,1
Ерікті жеке сақтандыру	742,3	1 144,9	9,4	54,2
Ерікті мүліктік сақтандыру	6 638,8	9 504,1	77,8	43,2

Кестені қарағанда міндетті сақтандыру бойынша сақтандыру сыйлықақыларының көлемі өткен жылдың осындай көрсеткішінен 33,1%-ға өскені көрінеді. Ерікті жеке сақтандыру бойынша ұлғаю - 54,2%-ды, ерікті мүліктік сақтандыру бойынша – 43,2%-ды құрады.



2007 жылғы 1 ақпандағы жағдай бойынша сақтандыру сыныптары бойынша келіп түскен сақтандыру сыйлықақыларының құрылымына қатысты мынаны айта кетуге болады:

міндетті сақтандырудағы – сақтандыру сыйлықақылары түсімдерінің 60,3% (940,3 млн. теңге) көлік құралдары иелерінің азаматтық-құқықтық жауапкершілігін сақтандыру бойынша түскен, 27,1% (422,0 млн. теңге) қызметкердің еңбек (қызметтік) міндеттерін атқарған кезде олардың өмірі мен денсаулығына келтірілген зиян үшін жұмыс берушінің азаматтық-құқықтық жауапкершілігін сақтандыру бойынша түскен,

¹ сомасы қайта сақтандыру шарттары бойынша қабылданған сақтандыру сыйлықақыларын шегергенде, көрсетіліп отыр
сумма указана за вычетом страховых премий, принятых по договорам перестрахования

7,3% (113,5 млн. теңге) қызметі үшінші тұлғаларға зиян келтіру қаупімен байланысты объект иелерінің азаматтық-құқықтық жауапкершілігін сақтандыру бойынша түскен.

ерікті жеке сақтандырудағы – сақтандыру сыйлықақылары түсімдерінің 40,2% (460,4 млн. теңге) жазатайым жағдайлардан сақтандыру бойынша түскен, аурулардан сақтандыру бойынша – 34,3% (392,7 млн. теңге), өмірді сақтандыру бойынша – 15,6% (178,8 млн. теңге), аннуитеттік сақтандыру бойынша – 9,9% (113,0 млн. теңге) болып келеді.

ерікті мүлдік сақтандырудағы – сақтандыру сыйлықақылары түсімдерінің (автомобиль көлігі, әуе көлігі және су көлігі иелерінің азаматтық-құқықтық жауапкершілігін қоспағанда) азаматтық-құқықтық жауапкершілікті сақтандыру бойынша – 53,2% (5 057,0 млн. теңге) мүлдік сақтандыру бойынша – 17,1% (1 623,3 млн. теңге), 16,6% (1 576,1 млн. теңге) басқа да қаржылық шығындардан сақтандыру бойынша түскен, автомобиль көлігін сақтандыру бойынша – 5,4% (515,8 млн. теңге) болды.

Сақтандыру салалары бойынша (life, non-life) жиналған сақтандыру сыйлықақыларының көлемі былайша көрініс алады:

Сақтандыру салалары бойынша сақтандыру сыйлықақыларының түсуі	1.02.2006ж.		1.02.2007ж на 1.02.2007г.		1.02.2006 ж. салыстырғандағы өзгеріс, %-бен
	Сомасы	үлесі %-бен	Сомасы	үлесі %-бен	
Барлығы сақтандыру салалары бойынша	8 553,3	100,0	12 209,0	100,0	42,7
Өмірді сақтандыру	189,8	2,2	291,8	2,4	53,7
Жалпы сақтандыру	8 363,5	97,8	11 917,2	97,6	42,5

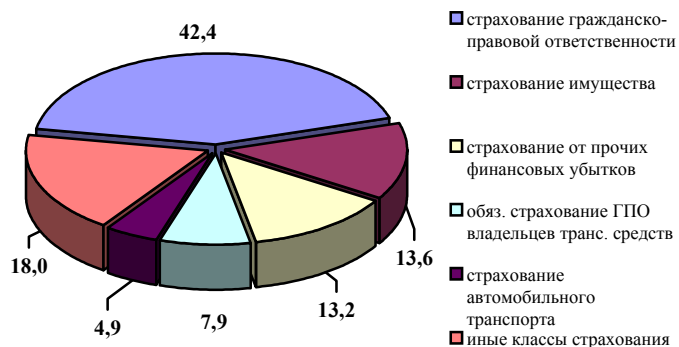
"Өмірді сақтандыру" саласы. 2007 жылғы 1 ақпандағы жағдай бойынша "өмірді сақтандыру" саласында жиналған сақтандыру сыйлықақыларының көлемі 291,8 млн. теңге болды, бұл өткен жылдың осындай күніне қарағанда 53,7% -ға көп. Жиынтық сыйлықақылардағы "өмірді сақтандыру" саласы бойынша жиналған сақтандыру сыйлықақыларының үлесі 2006 жылғы 1 ақпандағы 2,2%-ға қарсы есепті күні 2,4% болды.

"Жалпы сақтандыру" саласы. "Жалпы сақтандыру" саласы бойынша 2007 жылғы қаңтар айында жиналған сақтандыру сыйлықақыларының көлемі 11 917,2 млн. теңге болды, бұл 2006 жылғы осындай кезеңге қарағанда 42,5% -ға көп.

Структура поступления страховых премий по отрасли "страхование жизни"



Структура поступления страховых премий по отрасли "общее страхование"



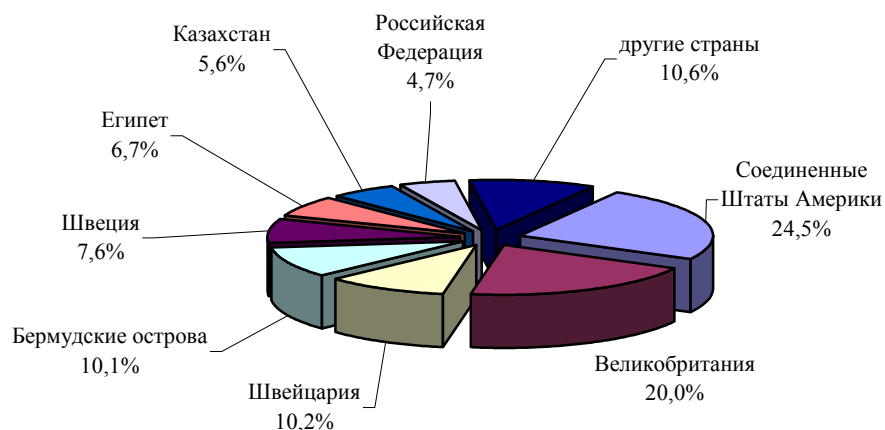
Қайта сақтандыру

Қайта сақтандыруға берілген сақтандыру сыйлықақыларының көлемі 5 218,6 млн. теңге немесе сақтандыру сыйлықақыларының жиынтық көлемінің 42,7%-ы болды. Бұл ретте, резидент еместерге қайта сақтандыруға сақтандыру сыйлықақыларының жиынтық көлемінің 40,3%-ы берілді.

Қайта сақтандыру шарты бойынша сақтандыру (қайта сақтандыру) ұйымдары қабылдаған сақтандыру сыйлықақыларының жалпы сомасы 276,6 млн.теңге боды. Бұл ретте, резидент еместерден қайта сақтандыруға сақтандыру сыйлықақыларының сомасы 49,5 млн.теңге болды.

Қайта сақтандыруға берілген сақтандыру сыйлықақылары	Млн. теңге			
	1.02.2006ж.		1.02.2007ж.	
	Сомасы	жиынтық сыйлықақылардағы үлесі, %-бен	Сомасы	жиынтық сыйлықақылардағы үлесі, %-бен
Қайта сақтандыруға берілген барлығы, оның ішінде	1 994,8	23,3	5 218,6	42,7
резидент еместерге	1 786,0	20,9	4 928,6	40,3
резиденттерге	208,8	2,4	290,0	2,4
Резидент еместерден қайта сақтандыруға барлығы қабылданған	69,3	0,8	49,5	0,4

Структура страховых премий, переданных на перестрахование по странам



Қайта сақтандыруға берілген сақтандыру сыйлықақыларының жалпы сомасында негізгі үлесті ерікті мүліктік сақтандыру бойынша сыйлықақылар – 93,9%, ерікті жеке сақтандыру бойынша – 3,2%, міндетті сақтандыру бойынша – 2,9% болды.

Сақтандыру төлемдері

2007 жылғы қаңтар айында жасалған сақтандыру төлемдерінің жалпы көлемі өткен жылдағы осындай кезеңмен салыстырғанда 33,6%-ға өсіп, 252,2² млн. теңге болды. Бұл ретте, қайта сақтандыру ұйымдарынан қайта сақтандыру жөнінде өтемақы есебінен сақтандыру төлемдерінің үлесі 14,6% (57,8 млн. теңге) болып отыр.

² сомасы қайта сақтандыру шарттары бойынша қабылданған сақтандыру сыйлықақыларын шегергенде, көрсетіліп отыр

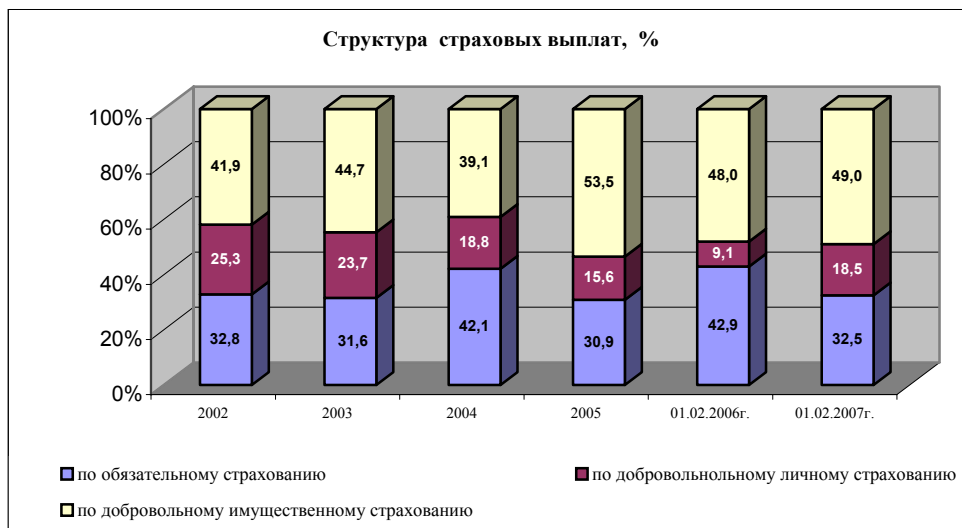
Сақтандыру төлемдері	1.02.2006ж.	1.02.2007ж.		млн. теңге
		сомасы	үлесі %	1.02.2006ж.
				жылмен салыстырғандағы өзгеріс, %-бен
Барлығы, оның ішінде мыналар бойынша:	937,4	1 252,2	100,0	33,6
Міндетті сақтандыру	402,3	406,6	32,5	1,1
Ерікті жеке сақтандыру	85,3	232,0	18,5	в 2,7 раза
Ерікті мүлдіктік сақтандыру	449,8	613,6	49,0	36,4

1.02.2007ж. жағдай бойынша сақтандыру сыныптары бойынша жасалған сақтандыру төлемдерін қарастырған кезде мынаны айта кетуге болады:

міндетті сақтандыруда – көлік құралдары иелерінің азаматтық-құқықтық жауапкершілігін міндетті сақтандыру бойынша 58,7 % (238,5 млн.теңге), қызметкердің еңбек (қызметтік) міндеттерін атқарған кезде олардың өмірі мен денсаулығына келтірілген зиян үшін жұмыс берушінің азаматтық-құқықтық жауапкершілігін сақтандыру бойынша төлемдер 26,0% (105,7 млн. теңге), өсімдік шаруашылығын сақтандыру бойынша 15,1% (61,4 млн. теңге) болды.

ерікті жеке сақтандыруда – сақтандыру төлемдерінің 75,4% (175,0 млн. теңге) аурулардан сақтандыру бойынша түскен, жазатайым жағдайлардан сақтандыру бойынша – 11,1% (25,7 млн. теңге) және өмірді сақтандыру бойынша – 7,8% (18,1 млн. теңге) төлемдер болды.

ерікті мүлдіктік сақтандыруда – сақтандыру төлемдерінің 60,9% (373,6 млн. теңге) басқа да қаржылық шығындардан сақтандыру бойынша түскен, автомобиль көлігін сақтандыру бойынша – 20,7 % (127,7 млн. теңге), мүлдікті сақтандыру бойынша – 11,1% (68,4 млн. теңге) болды.



2007 жылғы бір айда жасалған сақтандыру төлемдерінің жалпы сомасы бойынша сақтандыру төлемдерінің мейлінше көп көлемі басқа да қаржылық шығындардан сақтандыру сыныбы бойынша сақталып, төлемдердің жиынтық сомасының 29,8%-ы болды.

Сақтандыру рыногы жөнінде жалпы мәліметтер

2007 жылғы 1 ақпандағы жағдай бойынша Қазақстан Республикасының сақтандыру рыногында 40 сақтандыру ұйымы (оның ішінде: 5 - өмірді сақтандыру

бойынша, 7 - Қазақстан Республикасының резидент еместерінің қатысуымен), 12 сақтандыру брокерлері және 37 актуарийлер лицензиялық қызметті жүзеге асырды.

Сақтандыру секторының институционалды құрылымы	01.02.2006ж.	01.02.2007ж.
Сақтандыру ұйымдарының саны, оның ішінде	38	40
резидент еместердің қатысуымен	5	7
өмірді сақтандыру бойынша	3	5
Сақтандыру брокерлерінің саны	12	12
Актуарийлер саны	30	37

Есепті күнге 33 сақтандыру ұйымы «Сақтандыру төлемдеріне кепілдік беру қоры» АҚ-ның қатысушылары болып табылады.

Капитал. 2007 жылғы 1 ақпандағы жағдай бойынша сақтандыру ұйымдарының меншікті капиталының жиынтық мөлшері 86 872,3 млн. теңге болды.

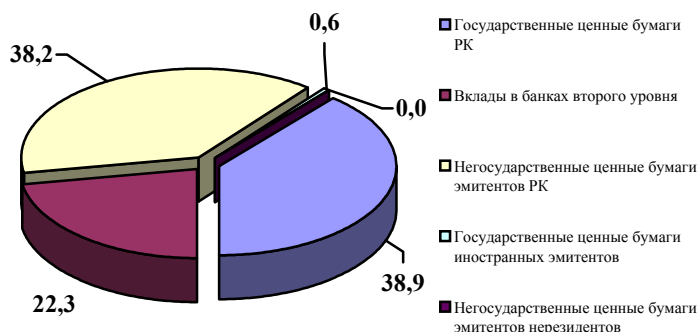
Қаржы көрсеткіштері	Млн.теңге		
	1.01.2006ж.	1.01.2007ж.	1.02.2006 жылмен салыстырғандағы өзгеріс, %-бен
Жиынтық активтер	78 654,0	143 340,7	82,2
Міндеттемелер	30 538,0	56 468,4	84,9
оның ішінде таза сақтандыру резервтері	24 216,6	45 294,1	87,0
басқа да міндеттемелер	6 321,4	11 174,3	76,8
Меншікті капитал (баланс бойынша)	48 116,0	86 872,3	80,5

Активтер. Сақтандыру ұйымдары активтерінің жиынтық көлемі 2007 жылғы 1 ақпанда 143 340,7 млн. теңге болды, бұл 2006 жылғы 1 ақпандағы осындай көрсеткіштен 82,2%-ға көп, оның ішінде:

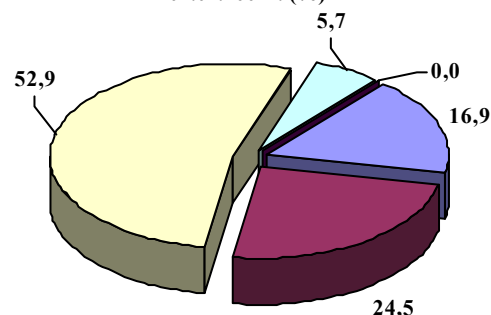
Активтер	Млн. теңге				
	1.02.2006ж.		1.02.2007ж.		1.02.2006 жылмен салыстырғандағы өзгеріс, %-бен
	Сомасы	үлесі %-бен	Сомасы	үлесі %-бен	
Қолма-қол ақша	4 385,8	5,6	13 412,0	9,4	3,1 есе
Орналастырылған салымдар	12 685,8	16,1	26 592,2	18,6	2,1 есе
Бағалы қағаздар	37 287,3	47,4	67 732,2	47,3	81,6
«кері РЕПО» операциясы	7 130,2	9,1	14 223,8	9,9	99,5
Сақтанушылардан және делдалдардан алынатын сақтандыру сыйлықақылары	7 851,1	10,0	10 676,4	7,4	36,0
Негізгі қаражат	1 606,4	2,0	2 965,5	2,1	84,6
Материалдық емес активтер	166,1	0,2	327,7	0,2	97,3
Басқа дебиторлық берешек	3 424,0	4,4	3 611,6	2,5	5,5
Басқа активтер	4 117,3	5,2	3 799,3	2,6	-7,7
Активтер жиынтығы	78 654,0	100,0	143 340,7	100,0	82,2

Инвестициялық портфель	Млн.теңге млн. тенге				
	1.02.2006ж.		1.02.2007ж.		1.02.2006 жылмен салыстырғандағы өзгеріс, %-бен
	Сомасы	үлесі %	Сомасы	үлесі %	
ҚР мемлекеттік бағалы қағаздары	22 125,6	38,9	18 324,4	16,9	-17,2
Екінші деңгейдегі банктердегі салымдар	12 685,8	22,3	26 592,2	24,5	2,1 есе
ҚР эмитенттерінің мемлекеттік емес бағалы қағаздары	21 740,7	38,2	57 400,6	52,9	2,6 есе
Шетел эмитенттерінің мемлекеттік бағалы қағаздары	343,3	0,6	6 177,5	5,7	18,0 есе
ҚР резидент емес эмитенттерінің мемлекеттік емес бағалы қағаздары			53,4	0,0	-
Жиынтығы	56 895,4	100,0	108 548,1	100,0	90,8

Структура инвестиционного портфеля по состоянию на 01.02.2006г. (%)



Структура инвестиционного портфеля по состоянию на 01.01.2007г. (%)



Сақтандыру ұйымдарының инвестициялық портфельі құрылымындағы ҚР эмитенттерінің мемлекеттік емес бағалы қағаздар үлесі 38,2%-дан 52,9%-ға дейін ұлғайды, екінші деңгейдегі банктердегі салымдарының үлесі 22,3%-дан 24,5%-ға дейін ұлғайды, ал ҚР мемлекеттік бағалы қағаздар үлесі 38,9%-дан 16,9%-ға дейін кеміді.

Инвестициялық портфельдің құрылымында мемлекеттік бағалы қағаздар үлесінің азаюы әртараптандыру активтерінің нормативтерін есептеу барысында осы қаржы құралының міндетті болу талаптарының алып тасталуына байланысты.

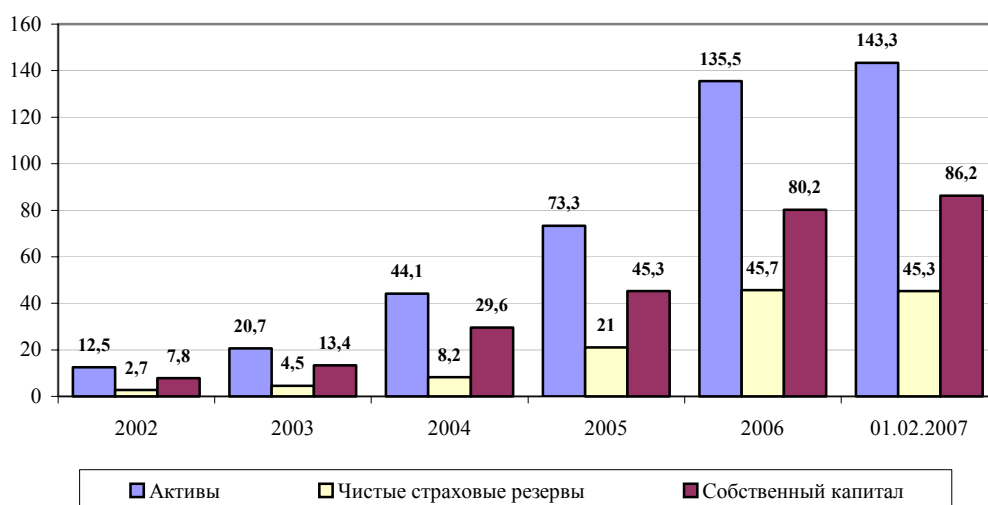
Сақтандыру рыногының шоғырлануы

Қаралған кезеңде сақтандыру рыногы шоғырлануының төмендегені байқалады. 5 бірінші сақтандыру компанияларының үлесіне жиынтық сақтандыру сыйлықақылардың 63,3% келеді (2006 жылдың 1 ақпанда – 75,4%)

Сақтандыру рыногы жиынтық активтерінің ішінде бес ірі сақтандыру компаниясының үлесі 48,3% құрайды.

Жиынтық көрсеткіштерінен сақтандыру рыногының жиынтық көрсеткіштерінен үлесі, %	01.02.06	01.02.07
Бес ірі сақтандыру компаниясының сақтандыру сыйлықақылары	75,4	63,3
Он ірі сақтандыру компаниясының сақтандыру сыйлықақылары	86,8	83,1
Бес ірі сақтандыру компаниясының сақтандыру төлемдері	59,5	54,0
Он ірі сақтандыру компаниясының сақтандыру төлемдері	81,6	77,7
Бес ірі сақтандыру компаниясының активтері	58,1	48,3
Бес ірі сақтандыру компаниясының меншіктік капиталы	57,2	56,2

**Динамика активов, собственного капитала и чистых страховых резервов,
млрд. тенге**



Міндеттемелер. 2007 жылғы 1 ақпандағы жағдай бойынша сақтандыру ұйымдарының міндеттемелер сомасы өткен жылдағы осындай күнмен салыстырғанда 84,9% өсе отырып 56 468,4 млн. теңге болды.

Есепті күнге сақтандыру (қайта сақтандыру) ұйымдарының қолданыстағы сақтандыру және қайта сақтандыру шарттары бойынша (қайта сақтандырушының үлесін шегере отырып) қабылданған міндеттемелердің орындалуын қамтамасыз ету үшін құрған сақтандыру резервтерінің көлемі 45 294,1 млн. теңге болды, бұл 2006 жылғы 1 ақпанда қалыптасқан резервтер көлемінен 87,0% артық. Есепті күндегі қайта сақтандырушының сақтандыру резервтеріндегі үлесі 24 109,6 млн. теңге болды.

Сақтандыру секторының негізгі көрсеткіштері

	01.02.2006 ж.	01.02.2007 ж.
ЖІӨ, млрд. теңге	7 453 ³	9 738,8 ⁴
Сақтандыру сыйлықақыларының ЖІӨ-ге қатынасы, %-бен	0,11	0,13 ⁵
Меншікті капиталдың ЖІӨ-ге қатынасы, %-бен	0,65	0,89
Активтердің ЖІӨ-ге қатынасы, %-бен	1,06	1,47
Сақтандыру сыйлықақыларының халықтың жан басына шаққандағы қатынасы, теңгемен	570	814

Ақпаратты Қазақстан Республикасы Қаржы нарығын және қаржы ұйымдарын реттеу мен қадағалау агенттігі дайындады.

³ - Агенттіктің 2005 жылғы статистика бойынша деректемелері бойынша

⁴ - Агенттіктің 2006 жылға статистика бойынша деректемелері бойынша

⁵ - 2007 жылдың қаңтар айында қабылданған сыйлықақылар