

2010 жылғы 1 ақпандағы сақтандыру нарығының ағымдағы жағдайы

Сақтандыру сыйлықақылары

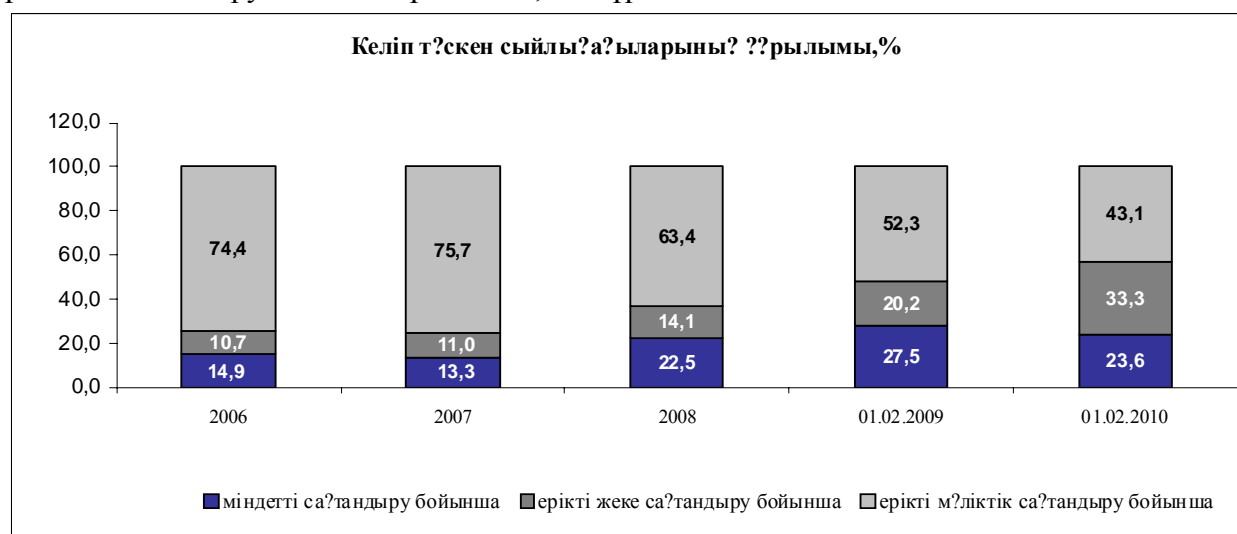
2010 жылғы қаңтар айында сақтандыру (қайта сақтандыру) ұйымдарының тікелей сақтандыру шарттары бойынша қабылдаған сақтандыру сыйлықақыларының жиынтық көлемі 12 228,3¹ млн. теңгені құрады, бұл өткен жылдың осыған ұқсас кезеңінде жиналған көлемнен 32,2%-ға көп.

Сақтандыру сыйлықақыларының келіп түсуі

млн. теңге

Сақтандыру сыйлықақыларының келіп түсуі	01.02.2009		01.02.2010ж.		01.02.2009ж. салыстырғандағы өзгерістер, %-бен
	Сумма	доля, %	Сумма	доля, %	
Барлығы, оның ішінде мыналар бойынша:	9 246,5	100,0	12 228,3	100,0	32,2
Міндетті сақтандыру бойынша	2 541,1	27,5	2 889,0	23,6	13,7
Ерікті жеке сақтандыру бойынша	1 865,8	20,2	4 070,8	33,3	2,2 есе
Ерікті мүлдіктік сақтандыру бойынша	4 839,6	52,3	5 268,5	43,1	8,9

Міндетті сақтандыру бойынша сақтандыру сыйлықақыларының көлемі өткен жылдың осындай көрсеткішінен 13,7%,-ға, ерікті жеке сақтандыру бойынша 2,2 есе артты, ерікті мүлдіктік сақтандыру бойынша ұлғаюы 8,9% құрады.



2010 жылғы 1 ақпандағы жағдай бойынша сақтандыру сыныптары бойынша келіп түскен сақтандыру сыйлықақыларының құрылымына қатысты мынаны айта кетуге болады:

міндетті сақтандыруда – сақтандыру сыйлықақылары түсімдерінің 62,7% (1 812,0 млн. теңге) көлік құралдары иелерінің азаматтық-құқықтық жауапкершілігін сақтандыру бойынша түскен, 28,4% (821,5 млн. теңге) қызметкердің еңбек (қызметтік) міндеттерін атқарған кезде олардың өмірі мен денсаулығына келтірілген зиян үшін жұмыс берушінің азаматтық-құқықтық жауапкершілігін сақтандыру бойынша түскен, 3,3% (95,8 млн. теңге) қызметі үшінші тұлғаларға зиян келтіру қаупімен байланысты объект иелерінің азаматтық-құқықтық жауапкершілігін сақтандыру және басқалар бойынша – 5,6% түскен.

ерікті жеке сақтандыруда – сақтандыру сыйлықақылары түсімдерінің 7,5% (306,7 млн. теңге) жазатайым жағдайлардан сақтандыру бойынша түскен, аурулардан сақтандыру

¹ Сума қайта сақтандыру шарттары бойынша қабылданған сақтандыру сыйлықақылары шегеріліп көрсетілген сумма указана за вычетом страховых премий, принятых по договорам перестрахования

бойынша – 70,7% (2 878,7 млн. теңге), өмірді сақтандыру бойынша – 2,8% (112,9 млн. теңге), аннуитеттік сақтандыру бойынша – 19,0% (772,3 млн. теңге) болып келеді.

ерікті мүліктік сақтандыруда – басқа да қаржылық шығындардан сақтандыру бойынша – 5,5% (292,0 млн. теңге), мүлікті сақтандыру бойынша (автомобиль, әуе, теміржол, су көліктерін және жүктерді сақтандыруды қоспағанда) – 54,1% (2 851,7 млн. теңге), азаматтық-құқықтық жауапкершілікті сақтандыру бойынша (автомобиль көлігі, әуе көлігі және су көлігі иелерінің азаматтық-құқықтық жауапкершілігін қоспағанда) – 12,3% (649,7 млн. теңге) және басқалар бойынша – 28,1% болды.

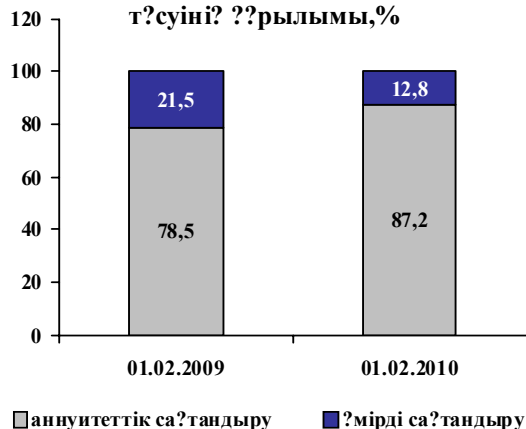
Сақтандыру салалары бойынша (life, non-life) жиналған сақтандыру сыйлықақыларының көлемі былайша көрініс алады:

млн. теңге

Сақтандыру салалары бойынша сақтандыру сыйлықақыларының келіп түсуі	01.02.2009ж.		01.02.2010ж.		01.02.2009ж. салыстырғандағы өзгерістер, %-бен
	Сомасы	үлесі, %	Сомасы	үлесі, %	
Сақтандыру салалары бойынша барлығы	9 246,5	100	12 228,3	100	32,2
Өмірді сақтандыру	379,8	4,1	885,4	7,2	2,3 есе
Жалпы сақтандыру	8 866,7	95,9	11 342,9	92,8	27,9

"Өмірді сақтандыру" саласы. 2010 жылғы 1 ақпандағы жағдай бойынша "өмірді сақтандыру" саласында жиналған сақтандыру сыйлықақыларының көлемі 885,4 млн. теңге болды, бұл өткен жылдың осындай күніне қарағанда 2,3 есе көп. Жиынтық сыйлықақылардағы "өмірді сақтандыру" саласы бойынша жиналған сақтандыру сыйлықақыларының үлесі есепті күні 2009 жылғы 1 ақпанда 4,1%-ға қарсы 7,2% болды.

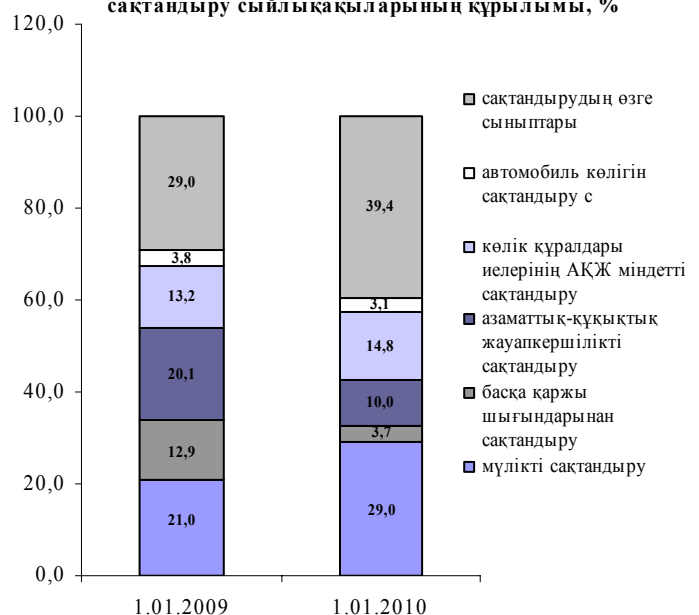
"Өмірді сақтандыру" саласы бойынша сақтандыру сыйлықақыларының келіп түсуінің құрылымы, %



"Жалпы сақтандыру" саласы.

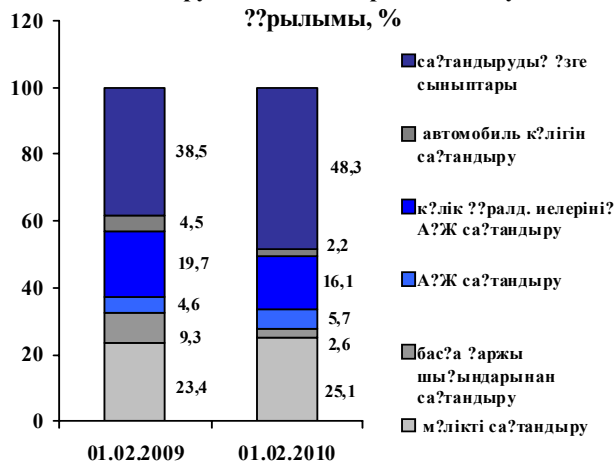
"Жалпы сақтандыру" саласы бойынша 2010 жылғы қаңтар айында жиналған сақтандыру сыйлықақыларының көлемі 11 342,9 млн. теңге болды, бұл 2009 жылғы осындай кезеңге қарағанда 27,9% -ға көп.

"Жалпы сақтандыру" саласы бойынша келіп түскен сақтандыру сыйлықақыларының құрылымы, %



Қайта сақтандыру

"Жалпы сақтандыру саласы бойынша сақтандыру сыйлықақылары келіп түсуінің құрылымы, %"



Қайта сақтандыруға берілген сақтандыру сыйлықақыларының көлемі 3 578,9 млн. теңге немесе сақтандыру сыйлықақыларының жиынтық көлемінің 29,3% -ы болды. Бұл ретте, Қазақстан Республикасының резидент еместеріне қайта сақтандыруға сақтандыру сыйлықақыларының жиынтық көлемінің 26,4% -ы берілді.

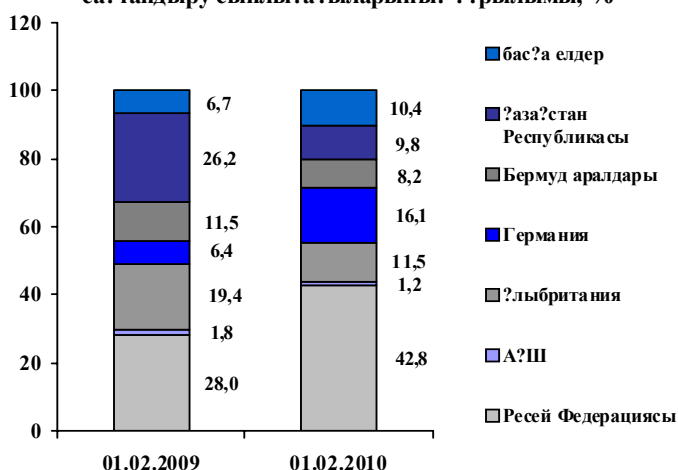
Қайта сақтандыру шарттары бойынша сақтандыру (қайта сақтандыру) ұйымдары қабылдаған сақтандыру сыйлықақыларының жалпы сомасы 2 452,3 млн. теңге болды. Бұл ретте, Қазақстан Республикасының резидент еместерінен қайта сақтандыруға қабылданған

сақтандыру сыйлықақыларының сомасы 2 253,2 млн. теңге болды.

млн. теңге

Қайта сақтандыруға берілген сақтандыру сыйлықақылары	01.02.2009ж.		01.02.2010ж.	
	Сомасы	жиынтық сыйлықақылардағы үлесі, %-бен	Сомасы	жиынтық сыйлықақылардағы үлесі, %-бен
Қайта сақтандыруға берілген барлығы, оның ішінде	4 174,6	45,1	3 578,9	29,3
резидент еместерге	3 082,2	33,3	3 229,3	26,4
резиденттерге	1 092,4	11,8	349,6	2,9
Резидент еместерден қайта сақтандыруға қабылданған барлығы	776,1	8,4	2 253,2	18,4

Елдер бойынша қайта сақтандыруға берілген сақтандыру сыйлықақыларының құрылымы, %



Қайта сақтандыруға берілген сақтандыру сыйлықақыларының жалпы сомасында негізгі үлесті ерікті мүлктік сақтандыру бойынша сыйлықақылар – 86,2%, міндетті сақтандыру бойынша – 2,5%, ерікті жеке сақтандыру бойынша – 11,3% болды.

Сақтандыру төлемдері

2010 жылғы қаңтар айында жасалған сақтандыру төлемдерінің жалпы көлемі өткен жылдағы осындай кезеңмен салыстырғанда 18,5% төмендеп, 1 400,8² млн. теңге болды. Бұл ретте, қайта сақтандыру ұйымдарынан қайта сақтандыру бойынша өтеу есебінен сақтандыру төлемдерінің үлесі 10,5% (146,4 млн. теңге) болып отыр.

млн. теңге

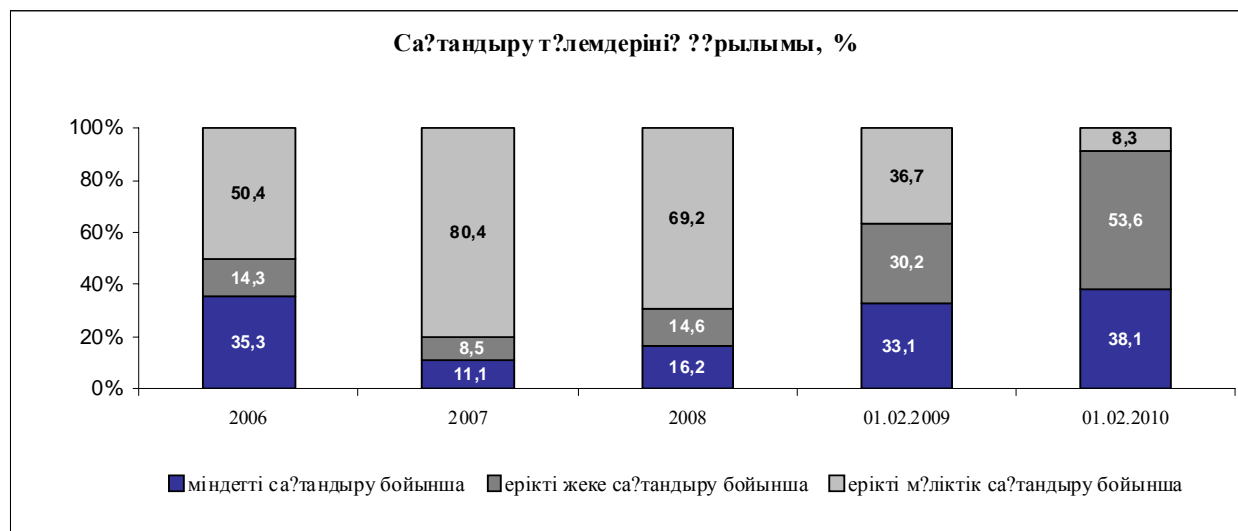
Сақтандыру төлемдері	01.02.2009ж.		01.02.2010ж.		01.02.2009ж. салыстырғанда өзгерістер, %-бен
	сомасы	үлесі, %	сомасы	үлесі, %	
Барлығы, оның ішінде мыналар бойынша:	1 719,5	100,0	1 400,8	100,0	-18,5
Міндетті сақтандыру бойынша	569,0	33,1	533,5	38,1	-6,2
Ерікті жеке сақтандыру бойынша	520,2	30,2	751,6	53,6	44,5
Ерікті мүліктік сақтандыру бойынша	630,3	36,7	115,7	8,3	-81,6

2010 жылғы 1 ақпандағы жағдай бойынша сақтандыру сыныптары бойынша жасалған сақтандыру төлемдерін қарастырған кезде мынаны айта кетуге болады:

міндетті сақтандыруда – көлік құралдары иелерінің азаматтық-құқықтық жауапкершілігін сақтандыру бойынша төлемдер 54,0% (288,4 млн. теңге), қызметкердің еңбек (қызметтік) міндеттерін атқарған кезде олардың өмірі мен денсаулығына келтірілген зиян үшін жұмыс берушінің азаматтық-құқықтық жауапкершілігін сақтандыру бойынша 40,5% (216,0 млн. теңге), өсімдік шаруашылығын сақтандыру бойынша 5,5% (29,2 млн. теңге) және басқалар бойынша - 0,01% болды;

ерікті жеке сақтандыруда – сақтандыру төлемдерінің 57,6% (432,8 млн. теңге) аурулардан сақтандыру бойынша, жазатайым жағдайлардан сақтандыру бойынша – 7,1% (53,2 млн. теңге), аннуитеттік сақтандыру бойынша – 33,1% (248,7 млн. теңге) және өмірді сақтандыру бойынша - 2,2% (16,8 млн. теңге) болды;

ерікті мүліктік сақтандыруда –автомобиль көлігін сақтандыру бойынша – 84,6% (97,9 млн. теңге), мүлікті (автомобильді, әуе, теміржол, су көлігін және жүкті сақтандыруды қоспағанда) сақтандыру бойынша – 5,5% (6,4 млн. теңге), басқалар бойынша – 9,9% болды.



2010 жылғы қаңтар айында жасалған сақтандыру төлемдерінің жалпы сомасы бойынша сақтандыру төлемдерінің мейлінше көп көлемі аурулардан сақтандыру бойынша сақталып, төлемдердің жиынтық сомасының 30,9% -ы болды

² сомасы қайта сақтандыруға қабылданған шарттар бойынша жүзеге асырылған сақтандыру төлемдері шегеріліп көрсетілген

сумма указана за вычетом страховых выплат, осуществленных по договорам, принятым в перестрахование

Сақтандыру нарығы жөнінде жалпы мәліметтер

2010 жылғы 1 ақпандағы жағдай бойынша Қазақстан Республикасының сақтандыру нарығында 41 сақтандыру ұйымы (оның ішінде: 7 – өмірді сақтандыру бойынша), 13 сақтандыру брокері және 63 актуарий өз қызметтерін лицензия негізінде жүзеге асырды.

Сақтандыру секторының институционалды құрылымы	01.02.2009ж.	01.02.2010ж.
Сақтандыру ұйымдарының саны, оның ішінде:	44	41
өмірді сақтандыру бойынша	8	7
Сақтандыру брокерлерінің саны	12	13
Актуарийлер саны	63	63

Есепті күнге 32 сақтандыру (қайта сақтандыру) ұйымы «Сақтандыру төлемдеріне кепілдік беру қоры» АҚ-ның қатысушылары болып табылды.

Капитал. 2010 жылғы 1 ақпандағы жағдай бойынша сақтандыру ұйымдарының меншікті капиталының жиынтық мөлшері 184 037,6 млн. теңге болды.

млн. теңге

Қаржы көрсеткіштері	01.02.2009ж.	01.02.2010ж.	01.02.2009ж. салыстырғандағы өзгерістер, %-бен
Жиынтық активтер	280 131,3	308 499,6	10,1
Міндеттемелер	113 284,3	124 462,0	10,0
оның ішінде сақтандыру резервтері	99 669,5	105 223,4	5,6
басқа да міндеттемелер	13 614,8	19 238,6	41,3
Меншікті капитал (баланс бойынша)	166 847,0	184 037,6	10,3

Активтер. Сақтандыру ұйымдары активтерінің жиынтық көлемі 2010 жылғы 1 ақпанда 308 499,6 млн. теңге болды, бұл 2009 жылғы 1 ақпандағы осындай көрсеткіштен 10,1%-ға көп, оның ішінде:

млн. теңге

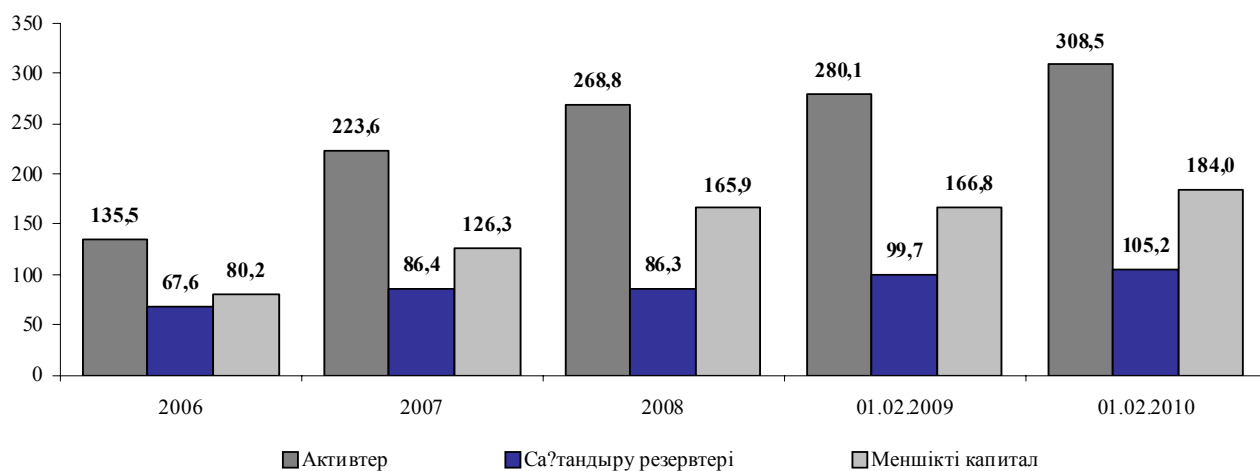
Активтер Активы	01.02.2009ж.		01.02.2010ж.		01.02.2009ж. салыстырғандағы өзгерістер, %-бен
	Сомасы	үлесі, %	Сомасы	үлесі, %	
Қолма-қол ақша	8 882,4	3,2	13 340,6	4,3	50,2
Орналастырылған салымдар	77 521,4	27,7	74 013,0	24,0	-4,5
Бағалы қағаздар	95 488,0	34,1	127 558,3	41,3	33,6
"Кері РЕПО" операциясы	19 506,3	7,0	8 814,3	2,9	-54,8
Сақтанушылардан және делдалдардан алынатын сақтандыру сыйлықақылары	17 970,3	6,4	19 702,0	6,4	9,6
Негізгі қаражат	4 284,0	1,5	4 514,8	1,5	5,4
Қайта сақтандыру активтері	44 452,2	15,9	42 004,3	13,6	-5,5
Басқа дебиторлық берешек	8 228,2	2,9	12 416,9	4,0	50,9
Басқа активтер	3 798,5	1,3	6 135,4	2,0	61,5
Активтер жиынтығы	280 131,3	100,0	308 499,6	100,0	10,1

Міндеттемелер. 2010 жылғы 1 ақпандағы жағдай бойынша сақтандыру (қайта сақтандыру) ұйымдарының міндеттемелер сомасы 124 462,0 млн. теңге болды, бұл былтырғы жылдың осыған ұқсас күніне қарағанда 10,0%-ға көп.

Есепті күнде сақтандыру (қайта сақтандыру) ұйымдары қолданыстағы сақтандыру және қайта сақтандыру шарттары бойынша қабылданған міндеттемелерді орындауды

қамтамасыз ету үшін қалыптастырған сақтандыру резервтерінің көлемі 105 223,4млн. теңге болды, бұл 2009 жылғы 1 ақпанда қалыптасқан резервтердің көлемінен 5,6 %-ға көп.

Активтерді?, меншікті капиталды? және сақтандыру резервтерінің динамикасы, млрд. теңге



Сақтандыру нарығының шоғырлануы

Қаралып отырған кезеңде сақтандыру нарығының сақтандыру сыйлықақылары бойынша шоғырлану деңгейінің өсуі және сақтандыру төлемдері бойынша шоғырлану деңгейінің кемуі байқалады. 5 ірі сақтандыру компанияларының үлесіне жиынтық сақтандыру сыйлықақылардың 66,5%-ы және сақтандыру төлемдерінің 46,8%-ы келеді. Сақтандыру нарығының жиынтық активтерінің ішінде бес ірі сақтандыру компанияларының үлесі 52,5%-ды құрайды.

Сақтандыру нарығының жиынтық көрсеткіштерінен үлесі, %	01.02.09ж.	01.02.10ж.
Бес ірі сақтандыру компаниясының сақтандыру сыйлықақылары	63,1	66,5
Он ірі сақтандыру компаниясының сақтандыру сыйлықақылары	76,9	79,7
Бес ірі сақтандыру компаниясының сақтандыру төлемдері	50,6	46,8
Он ірі сақтандыру компаниясының сақтандыру төлемдері	73,8	67,2
Бес ірі сақтандыру компаниясының активтері	52,1	52,5
Бес ірі сақтандыру компаниясының меншікті капиталы	59,2	61,0

Сақтандыру секторының негізгі көрсеткіштері	01.02.2009ж.	01.02.2010ж.
ЖІӨ, млрд. теңге	16 198,0	18 947,4 ³
Сақтандыру сыйлықақыларының ЖІӨ-ге қатынасы, %-бен	0,06	0,06 ⁴
Меншікті капиталдың ЖІӨ-ге қатынасы, %-бен	1,03	0,97
Активтердің ЖІӨ-ге қатынасы, %-бен	1,73	1,63
Сақтандыру сыйлықақыларының халықтың жан басына шаққандағы қатынасы, теңгемен ⁵	586,0	774,1

Ақпаратты Қазақстан Республикасы Қаржы нарығын және қаржы ұйымдарын реттеу мен қадағалау агенттігі дайындады.

³ – деректер ҚР Экономика және бюджеттік жоспарлау министрлігінің ресми сайтынан алынған (Үкіметтің 2008 жылғы 26 тамыздағы отырысында (Үкіметтің 26.08.2008 жылғы № 32 отырысының хаттамасы) мақұлданған Қазақстан Республикасының 2009-2013 жылдардағы әлеуметтік-экономикалық дамуын және бюджеттік параметрлерін болжамдаудағы өзгерістерге сәйкес).

⁴ – 2010 жылғы қаңтар айында қабылданған сыйлықақылар

⁵ – Қазақстан Республикасы Статистика агенттігінің деректері бойынша ҚР халқының саны 01.03.2009 жылы 15 797 297 адамды құрады.