

**2011 жылғы 1 шілдедегі сақтандыру нарығының  
ағымдағы жағдайы**

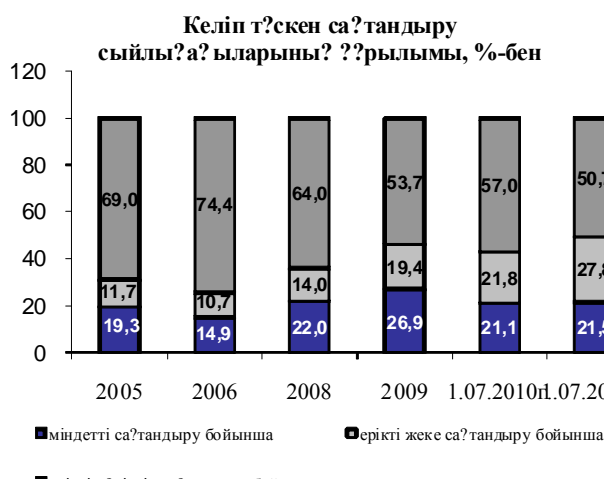
**Сақтандыру сыйлықақылары**

2011 жылғы 1 шілдеде сақтандыру (қайта сақтандыру) ұйымдарының тікелей сақтандыру шарттары бойынша қабылдаған сақтандыру сыйлықақыларының жиынтық көлемі өткен жылдың осыған ұқсас кезеңінде жиналған көлемінен 18,2 %-ға көбейіп, 88 505,2<sup>1</sup> млн. теңге болды.

**Сақтандыру сыйлықақыларының келіп түсуі**

*млн. теңге*

Сақтандыру сыйлықақыларының келіп түсуі	1.07.2010ж.		1.07.2011ж.		1.07.2010ж. салыстырғандағы өзгерістер, %-бен
	Сомасы	үлесі, %-бен	Сомасы	үлесі, %-бен	
Барлығы, оның ішінде мыналар бойынша:	74 870,4	100,0	88 505,2	100,0	18,2
Міндетті сақтандыру	15 829,6	21,1	18 979,5	21,5	19,9
Ерікті жеке сақтандыру	16 357,6	21,8	24 619,1	27,8	50,5
Ерікті мүлдіктік сақтандыру	42 683,3	57,0	44 906,6	50,7	5,2



Міндетті сақтандыру бойынша сақтандыру сыйлықақыларының көлемі өткен жылдың осындай көрсеткішінен 19,9%-ға асып түсті, ерікті жеке сақтандыру бойынша өсу 50,5%-ды, ерікті мүлдіктік сақтандыру бойынша азаю – 5,2%-ды құрады.

2011 жылғы шілдедегі жағдай бойынша сақтандыру сыныптары бойынша келіп түскен сақтандыру сыйлықақыларының құрылымына қатысты мынаны айта кетуге болады:

**міндетті сақтандыруда** – сақтандыру сыйлықақылары түсімдерінің 68,1% (12 923,5 млн. теңге) көлік құралдары иелерінің азаматтық-құқықтық жауапкершілігін сақтандыру бойынша түскен, 23,6% (4 473,6 млн. теңге) қызметкердің еңбек (қызметтік) міндеттерін атқарған кезде олардың өмірі мен денсаулығын сақтандыру бойынша түскен, 2,9% (544,4 млн. теңге) тасымалдаушының жолаушы алдындағы азаматтық-құқықтық жауапкершілігін сақтандыру және басқалар бойынша – 5,4% түскен.

**ерікті жеке сақтандыруда** – сақтандыру сыйлықақылары түсімдерінің 19,7% (4 838,7 млн. теңге) жазатайым жағдайлардан сақтандыру бойынша түскен, аурулардан сақтандыру бойынша – 34,1% (8 391,9 млн. теңге), өмірді сақтандыру бойынша – 5,6% (1 368,2 млн. теңге), аннуитеттік сақтандыру бойынша – 40,7% (10 020,4 млн. теңге) болып келеді.

**ерікті мүлдіктік сақтандыруда** – автокөлікті сақтандыру бойынша – 4,1% (1 836,6 млн. теңге), мүлдікті сақтандыру бойынша (автокөлікті, әуе, теміржол, су көліктерін және жүктерді сақтандыруды қоспағанда) – 51,8% (23 252,3 млн. теңге), азаматтық-құқықтық жауапкершілікті сақтандыру бойынша (автомобиль көлігі, әуе көлігі және су көлігі иелерінің азаматтық-құқықтық жауапкершілігін қоспағанда) – 13,1% (5 902,8 млн. теңге), басқа да қаржылық шығындардан сақтандыру бойынша -17,8% (7 990,5 млн.теңге) және басқалар бойынша – 13,2% болды.

<sup>1</sup> сомасы қайта сақтандыру шарттары бойынша қабылданған сақтандыру сыйлықақыларын шегергенде көрсетіліп отыр

Қазақстан Республикасының аймақтары бойынша тура сақтандыру шарттары бойынша қабылданған сақтандыру сыйлықақыларын қарастыру кезінде негізгі үлес Алматы қаласына – 47,9% (42 408,0 млн. теңге), Қарағанды облысына – 9,2% (8 143,8 млн. теңге), Астана қаласына - 7,3% (6 441,6 млн. теңге), Маңғыстау облысына – 4,9% (4 304,3 млн. теңге), және басқаларға – 30,7% келеді.

Сақтандыру сыйлықақыларын экономикалық қызмет түрлері бойынша бөлу былайша көрініс алады: кен өнеркәсібі саласындағы сақтандыру – 26,7% (23 619,8 млн. теңге), жеке тұлғалар бойынша – 34,9% (30 892,9 млн. теңге), өңдеуші өнеркәсіп саласы бойынша – 10,7% (9 449,4 млн. теңге), жылжымайтын мүлікпен жасалатын операциялар, жалдау және тұтынушыларға қызмет көрсету бойынша – 6,3% (5 565,5 млн. теңге) және басқалар – 21,4%.

Сақтандыру салалары бойынша (life, non-life) жиналған сақтандыру сыйлықақыларының көлемі былайша көрініс алады:

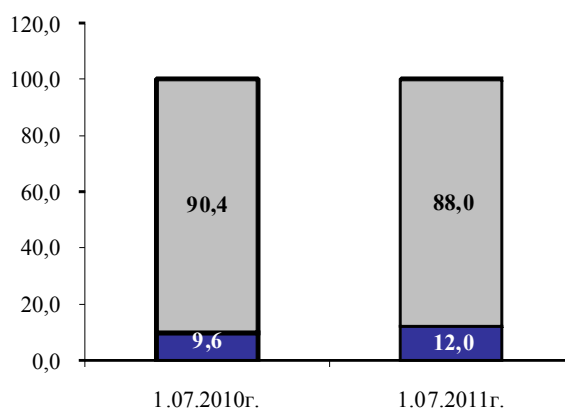
млн. теңге

Сақтандыру салалары бойынша сақтандыру сыйлықақыларының келіп түсуі	1.07.2010ж.		1.07.2011ж.		1.07.2010ж. салыстырғандағы өзгерістер, %-бен
	сомасы	үлесі, %-бен	сомасы	үлесі, %-бен	
Сақтандыру салалары бойынша барлығы	74 870,4	100,0	88 505,2	100,0	18,2
Өмірді сақтандыру	7 649,4	10,2	11 388,6	12,9	48,9
Жалпы сақтандыру	67 221,0	89,8	77 116,6	87,1	14,7

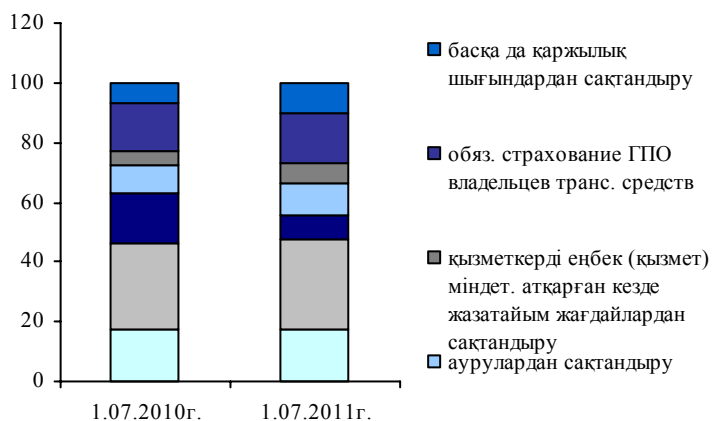
**"Өмірді сақтандыру" саласы.** 2011 жылғы 1 шілдедегі жағдай бойынша "өмірді сақтандыру" саласында жиналған сақтандыру сыйлықақыларының көлемі 11 388,6 млн. теңге болды, бұл өткен жылдың осындай күніне қарағанда 48,9%-ға көп. Жиынтық сыйлықақылардағы "өмірді сақтандыру" саласы бойынша жиналған сақтандыру сыйлықақыларының үлесі есептік күнде 2010 жылғы 1 шілдеде 10,2%-ға қарсы 12,9% болды.

**"Жалпы сақтандыру" саласы.** "Жалпы сақтандыру" саласы бойынша 2011 жылғы 6 айда жиналған сақтандыру сыйлықақыларының көлемі 77 116,6 млн. теңге болды, бұл 2010 жылғы осындай кезеңге қарағанда 14,7% -ға көп.

"Өмірді сақтандыру" саласы бойынша сақтандыру сыйлықақыларының құрылымы, %



"Жалпы сақтандыру" саласы бойынша келіп түскен сақтандыру сыйлықақыларының құрылымы, %



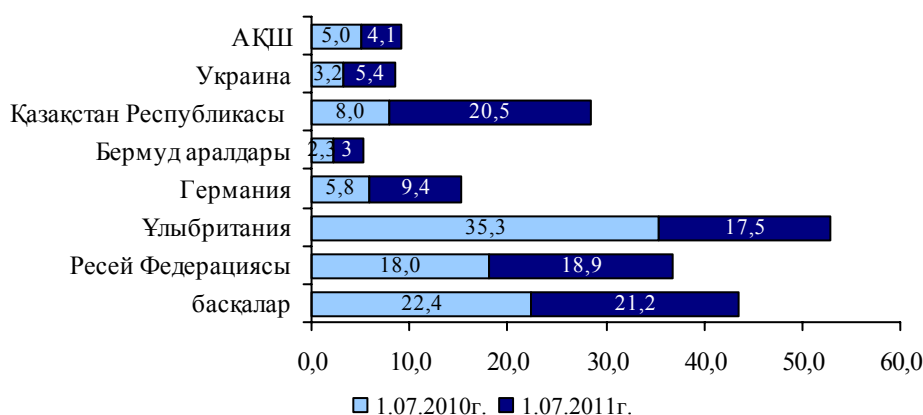
### Қайта сақтандыру

Қайта сақтандыруға берілген сақтандыру сыйлықақыларының көлемі 40 065,9 млн. теңгені немесе сақтандыру сыйлықақыларының жиынтық көлемінің 45,3%-ды құрады. Бұл ретте Қазақстан Республикасының резиденті еместерге қайта сақтандыруға сақтандыру сыйлықақыларының жиынтық көлемінен 36,0% берілді.

Сақтандыру (қайта сақтандыру) ұйымдарының қайта сақтандыру шарттары бойынша қабылданған сақтандыру сыйлықақыларының жалпы сомасы 13 691,5 млн. теңгені құрайды. Бұл ретте Қазақстан Республикасы резиденті еместерден қайта сақтандыруға қабылданған сақтандыру сыйлықақыларының сомасы 4 810,9 млн. теңгені құрайды.

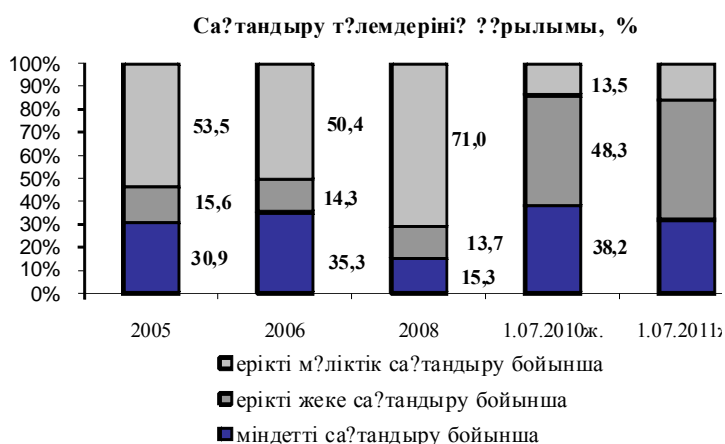
млн. теңге

Қайта сақтандыруға берілген сақтандыру сыйлықақылары	1.07.2010ж.		1.07.2011ж.	
	Сомасы	жиынтық сыйлықақылардағы үлесі, %-бен	Сомасы	жиынтық сыйлықақылардағы үлесі, %-бен
Қайта сақтандыруға берілген барлығы, оның ішінде	39 974,0	53,4	40 065,9	45,3
резидент еместерге	36 792,4	49,1	31 870,8	9,3
резиденттерге	3 181,6	4,2	8 195,1	36,0
Резидент еместерден қайта сақтандыруға қабылданған барлығы	5 204,7	7,0	4 810,9	5,4



Қайта сақтандыруға берілген сақтандыру сыйлықақыларының жалпы сомасында негізгі үлесті ерікті мүліктік сақтандыру бойынша сыйлықақылар – 85,8%, міндетті сақтандыру бойынша – 13,2%, ерікті жеке сақтандыру бойынша – 1,0% болды.

### Сақтандыру төлемдері



2011 жылғы 6 айда жасалған сақтандыру төлемдерінің жалпы көлемі өткен жылдағы осындай кезеңмен салыстырғанда 48,5%-ға көбейіп, 17 398,1<sup>2</sup> млн. теңге болды. Бұл ретте, қайта сақтандыру ұйымдарынан қайта сақтандыру бойынша өтеу есебінен сақтандыру төлемдерінің үлесі 11,9% (2 075,0 млн. теңге) болып отыр.

млн. теңге

Сақтандыру төлемдері	1.07.2010ж.		1.07.2011ж.		1.07.2010ж. салыстырғандағы өзгеріс
	сомасы	үлесі, %-бен	сомасы	үлесі, %-бен	

<sup>2</sup> сумма указана за вычетом страховых выплат, осуществленных по договорам, принятым в перестрахование

Барлығы, оның ішінде мыналар бойынша:	11 717,2	100,0	17 398,1	100,0	48,5
Міндетті сақтандыру	4 475,2	38,2	5 592,3	32,1	25,0
Ерікті жеке сақтандыру	5 665,1	48,3	9 074,0	52,2	60,2
Ерікті мүлдіктік сақтандыру	1 576,9	13,5	2 731,9	15,7	73,2

2011 жылғы 1 шілдедегі жағдай бойынша сақтандыру сыныптары бойынша жасалған сақтандыру төлемдерін қарастырған кезде мынаны айта кетуге болады:

**в міндетті сақтандыруда** – көлік құралдары иелерінің азаматтық-құқықтық жауапкершілігін сақтандыру бойынша 54,6% (3 051,5 млн. теңге), қызметкердің еңбек (қызметтік) міндеттерін атқарған кезде жазатайым жағдайлардан сақтандыру бойынша 42,0% (2 373,4 млн. теңге), өсімдік шаруашылығын сақтандыру бойынша 2,2% (120,3 млн. теңге) және басқалар бойынша – 0,8% болды;

**ерікті жеке сақтандыруда** – сақтандыру төлемдерінің 42,2% (3 833,1 млн. теңге) аурулардан сақтандыру бойынша, жазатайым жағдайлардан сақтандыру бойынша – 2,4% (214,7 млн. теңге), аннуитеттік сақтандыру бойынша – 54,1% (4 909,4 млн. теңге) және өмірді сақтандыру бойынша – 1,3% (116,9 млн. теңге) болды;

**ерікті мүлдіктік сақтандыруда** – жүктерді сақтандыру бойынша – 4,8% (130,1 млн. теңге), мүлдікті сақтандыру (автокөлікті, әуе, теміржол, су көлігін және жүкті сақтандыруды қоспағанда) бойынша – 35,6% (972,3 млн. теңге), автомобиль көлігін сақтандыру бойынша - 23,1 (631,1 млн. теңге), азаматтық-құқықтық жауапкершілікті сақтандыру бойынша - 11,2% (306,0 млн. теңге) және басқалар бойынша – 25,3% болды.

Қазақстан Республикасының аймақтары бойынша тура сақтандыру шарттары бойынша жүзеге асырылған сақтандыру төлемдерін қарастыру кезінде негізгі үлес Алматы қаласына 39,7% (6 899,7 млн. теңге), Қарағанды облысына – 10,8% (1 876,5 млн. теңге), Астана қаласына – 10,6% (1 836,5 млн. теңге), Атырау облысына – 5,6% (976,1 млн. теңге) және басқаларға – 33,3% келеді.

Сақтандыру төлемдерін экономикалық қызмет түрлері бойынша бөлу былайша көрініс алады: кен өнеркәсібі саласындағы сақтандыру – 16,3% (2 828,8 млн. теңге), жеке тұлғалар бойынша – 52,1% (9 070,2 млн. теңге), өңдеу өнеркәсібі бойынша – 5,9% (1 027,4 млн. теңге), басқалар – 25,7%.

2011 жылғы 6 айда жасалған сақтандыру төлемдерінің жалпы сомасы бойынша сақтандыру төлемдерінің ең көп көлемі аннуитеттік сақтандыру бойынша, төлемдердің жиынтық сомасының 28,2%-ы болды.

### Сақтандыру нарығы жөнінде жалпы мәліметтер

2011 жылғы 1 шілдедегі жағдай бойынша Қазақстан Республикасының сақтандыру нарығында 38 сақтандыру ұйымы (оның ішінде: 7 - өмірді сақтандыру бойынша), 14 сақтандыру брокері және 79 актуарий өз қызметтерін лицензия негізінде жүзеге асырды.

Сақтандыру секторының институционалды құрылымы	1.07.2010ж.	1.07.2011ж.
Сақтандыру ұйымдарының саны, оның ішінде:	40	38
өмірді сақтандыру бойынша	7	7
Сақтандыру брокерлерінің саны	13	14
Актуарийлер саны	63	79

Есепті күнге 27 сақтандыру (қайта сақтандыру) ұйымы «Сақтандыру төлемдеріне кепілдік беру қоры» АҚ-ның қатысушылары болып табылды.

**Капитал.** 2011 жылғы 1 шілдедегі жағдай бойынша сақтандыру ұйымдарының меншікті капиталының жиынтық мөлшері 216 772,5 млн. теңге болды.

млн. теңге

Қаржы көрсеткіштері	1.07.2010ж.	1.07.2011ж.	1.07.2010 жылмен салыстырғандағы өзгеріс, %-бен
Жиынтық активтер	329 549,2	364 834,2	10,7
Міндеттемелер	139 703,6	148 061,7	6,0
оның ішінде сақтандыру резервтері	120 086,2	126 462,0	5,3
басқа да міндеттемелер	19 617,5	21 599,7	10,1
Меншікті капитал (баланс бойынша)	189 845,6	216 772,5	14,2

**Активтер.** Сақтандыру ұйымдары активтерінің жиынтық көлемі 2011 жылғы 1 шілдеде 364 834,2 млн. теңге болды, бұл 2010 жылғы 1 шілдеде осындай көрсеткіштен 10,7%-ға көп, оның ішінде:

млн. теңге

Активтер	1.07.2010ж.		1.07.2011ж.		1.07.2010 жылмен салыстырғандағы өзгеріс, %-бен
	Сомасы	үлесі, %-бен	Сомасы	үлесі, %-бен	
Қолма-қол ақша	18 262,5	5,5	22 534,2		23,4
Орналастырылған салымдар	75 003,5	22,8	79 787,0		6,4
Бағалы қағаздар	130 574,2	39,6	172 731,2		32,3
«Кері РЕПО» операциясы	8 684,2	2,6	5 949,8		-31,5
Сақтанушылардан және делдалдардан алынатын сақтандыру сыйлықақылары	18 047,0	5,5	19 378,7		7,4
Негізгі қаражат	4 749,2	1,4	6 750,3		42,1
Қайта сақтандыру активтері	55 566,1	16,9	38 527,5		-30,7
Басқа дебиторлық берешек	12 881,6	3,9	11 349,3		-11,9
Басқа активтер	5 780,9	1,8	7 826,2		35,4
<b>Активтер жиынтығы</b>	<b>329 549,2</b>	<b>100,0</b>	<b>364 834,2</b>	<b>100,0</b>	<b>10,7</b>

**Міндеттемелер.** 2011 жылғы 1 шілдедегі жағдай бойынша сақтандыру (қайта сақтандыру) ұйымдарының міндеттемелер сомасы 148 061,7 млн. теңге болды, бұл былтырғы жылдың осыған ұқсас күніне қарағанда 6,0%-ға көп.

Есепті күнде сақтандыру (қайта сақтандыру) ұйымдары қолданыстағы сақтандыру және қайта сақтандыру шарттары бойынша қабылданған міндеттемелерді орындауды қамтамасыз ету үшін қалыптастырған сақтандыру резервтерінің көлемі 126 462,0 млн. теңге болды, бұл 2010 жылғы 1 шілдеде қалыптасқан резервтердің көлемінен 538%-ға көп.



### Инвестициялық портфель

млн. теңге

Инвестициялық портфель	1.07.2010ж.		1.07.2011ж.		1.07.2010 жылмен салыстырғандағы өзгеріс, %-бен
	сомасы	үлесі, %-бен	сомасы	үлесі, %-бен	
ҚР мемлекеттік бағалы қағаздары	41 752,6	19,49	49 022,5	18,97	17,4

Екінші деңгейдегі банктердегі салымдар	75 003,5	35,01	79 787,0	30,87	6,4
Халықаралық қаржы ұйымдарының бағалы қағаздары	1 992,0	0,93	9 023,8	3,49	в 4,5 раз
Инвестициялық қорлардың пайлары	150,0	0,07	101,7	0,04	-32,2
ҚР эмитенттерінің мемлекеттік емес бағалы қағаздары	68 504,5	31,97	95 478,1	36,94	39,4
Шетел эмитенттерінің мемлекеттік бағалы қағаздары	5 295,1	2,47	6 951,0	2,69	31,3
ҚР резиденті емес эмитенттерінің мемлекеттік емес бағалы қағаздары	12 880,1	6,01	12 152,5	4,70	-5,6
«Кері РЕПО» операциясы	8 684,2	4,05	5 949,8	2,30	-31,5
Туынды құралдар	-	-	1,6	0,00	-
<b>Жиынтығы</b>	<b>214 261,9</b>	<b>100,00</b>	<b>258 468,0</b>	<b>100,00</b>	<b>20,6</b>

### Сақтандыру нарығының шоғырлануы

Қаралған кезеңде сақтандыру нарығының сақтандыру сыйлықақылары бойынша шоғырлану деңгейінің кемуі және сақтандыру төлемдері бойынша кему байқалады. 5 ірі сақтандыру компанияларының үлесіне жиынтық сақтандыру сыйлықақылардың 42,0%-ы және сақтандыру төлемдерінің 30,0%-ы келеді. Сақтандыру нарығының жиынтық активтеріндегі бес ірі сақтандыру компаниялардың үлесі 52,7% құрады.

Сақтандыру нарығының жиынтық көрсеткіштерінен үлесі, %-бен	1.07.2010ж.	1.07.2011ж.
Бес ірі сақтандыру компаниясының сақтандыру сыйлықақылары	44,2	42,0
Он ірі сақтандыру компаниясының сақтандыру сыйлықақылары	54,2	54,3
Бес ірі сақтандыру компаниясының сақтандыру төлемдері	34,2	30,0
Он ірі сақтандыру компаниясының сақтандыру төлемдері	36,3	46,2
Бес ірі сақтандыру компаниясының активтері	54,0	52,7
Бес ірі сақтандыру компаниясының меншіктік капиталы	62,0	62,7

Сақтандыру секторының негізгі көрсеткіштері	1.07.2010ж.	1.07.2011ж.
<b>ЖІӨ, млрд. теңге</b>	17 534,3	23 780,9 <sup>3</sup>
Сақтандыру сыйлықақыларының ЖІӨ-ге қатынасы, %-бен	0,43	0,37 <sup>4</sup>
Меншікті капиталдың ЖІӨ-ге қатынасы, %-бен	1,08	0,91
Активтердің ЖІӨ-ге қатынасы, %-бен	1,88	1,53
Сақтандыру сыйлықақыларының халықтың жан басына шаққандағы қатынасы, теңгемен	4 739	5 466,8

<sup>3</sup> – деректер ҚР Экономика және бюджеттік жоспарлау министрлігінің ресми сайтынан (Үкіметтің 2008 жылғы 26 тамыздағы отырысында мақұлданған 2009-2013 жылға Қазақстан Республикасының әлеуметтік-экономикалық даму мен бюджеттік параметрлер болжамына енгізілген өзгерістерге сәйкес (Үкімет отырысының 26.08.2008 жылғы №32 хаттамасы)).

<sup>4</sup> - 2011 жылғы қаңтар-мамыр айларында қабылданған сақтандыру сыйлықақылары

<sup>5</sup> – Қазақстан Республикасы Статистика агенттігінің деректері бойынша ҚР халқы 01.09.2010 ж. бойынша 16 189 667 адам.