

2011 жылғы 1 сәуірдегі сақтандыру нарығының ағымдағы жағдайы

Сақтандыру сыйлықақылары

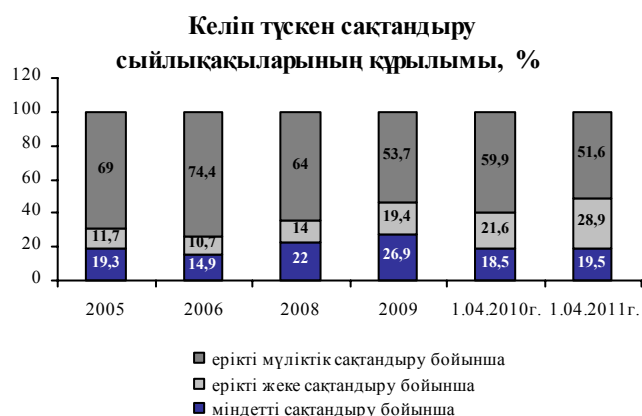
2011 жылдың 1 сәуірдегі жағдай бойынша сақтандыру (қайта сақтандыру) ұйымдарының тікелей сақтандыру шарттары бойынша қабылдаған сақтандыру сыйлықақыларының жиынтық көлемі 45 802,9¹млн. теңгені құрады, бұл өткен жылдың осыған ұқсас кезеңінде жиналған көлемнен 10,3%-ға көп.

Сақтандыру сыйлықақыларының келіп түсуі

Сақтандыру сыйлықақыларының келіп түсуі	1.04.2010ж.		1.04.2011ж.		1.04.2010ж. салыстырғандағы өзгерістер, %-бен
	Сомасы	үлесі, %	Сомасы	үлесі, %	
Барлығы, оның ішінде мыналар бойынша:	41 539,1	100,0	45 802,9	100,0	10,3
Міндетті сақтандыру	7 704,2	18,5	8 929,4	19,5	15,9
Ерікті жеке сақтандыру	8 968,7	21,6	13 250,5	28,9	47,7
Ерікті мүлктік сақтандыру	24 866,2	59,9	23 623,1	51,6	-5,0

млн. теңге

Міндетті сақтандыру бойынша сақтандыру сыйлықақыларының көлемі өткен жылдың осындай көрсеткішінен 15,9%-ға артып, ерікті жеке сақтандыру бойынша 47,7%, ерікті мүлктік сақтандыру бойынша азаю 5,0%-ы құрады.



2011 жылғы 1 сәуірдегі жағдай бойынша сақтандыру сыныптары бойынша келіп түскен сақтандыру сыйлықақыларының құрылымына қатысты мынаны айта кетуге болады:

міндетті сақтандыруда – сақтандыру сыйлықақылары түсімдерінің көлік құралдары иелерінің азаматтық-құқықтық жауапкершілігін сақтандыру бойынша –61,2% (5 462,5 млн. теңге), қызметкердің еңбек (қызметтік)

міндеттерін атқарған кезде жазатайым жағдайлардан сақтандыру бойынша – 32,3% (2 882,9 млн. теңге), тасымалдаушының жолаушылар алдындағы азаматтық-құқықтық жауапкершілігін сақтандыру бойынша – 2,7% (237,9 млн. теңге) және басқалар бойынша – 3,8% түскен.

ерікті жеке сақтандыруда – сақтандыру сыйлықақылары түсімдерінің жазатайым жағдайлардан сақтандыру бойынша – 15,8% (2 100,1 млн. теңге), ауырған жағдайдан сақтандыру бойынша – 46,5% (6 159,0 млн. теңге), өмірді сақтандыру бойынша – 3,5% (469,2 млн. теңге), аннуитеттік сақтандыру бойынша – 34,1% (4 522,1 млн. теңге) түскен.

ерікті мүлктік сақтандыруда автомобиль көлігін сақтандыру бойынша – 3,5% (835,0 млн. теңге), мүлкті сақтандыру бойынша (автомобиль, әуе, теміржол, су көліктерін және жүктерді сақтандыруды қоспағанда) – 72,1% (17 038,0 млн. теңге), азаматтық-құқықтық жауапкершілігін сақтандыру бойынша (автомобиль көлігі, әуе көлігі және су көлігі иелерінің

¹ қайта сақтандыру шарттары бойынша қабылданған сақтандыру сыйлықақыларын шегергенде көрсетілген сомасы.

азаматтық-құқықтық жауапкершілігін қоспағанда) – 10,0% (2 362,9 млн. теңге) және басқалар бойынша – 14,4% түскен.

Қазақстан Республикасының аймақтары бойынша тікелей сақтандыру шарты бойынша қабылданған сақтандыру сыйлықақыларын қараған кезде негізгі үлесі Алматы қаласына – 39,1% (17 925,3 млн. теңге), Қарағанды облысына – 14,1% (6 467,1 млн. теңге), Астана қаласына - 8,3% (3 813,0 млн. теңге), Маңғыстау облысына – 5,9% (2 699,2 млн. теңге), және басқаларға – 32,6% келетінін атап өтуге болады.

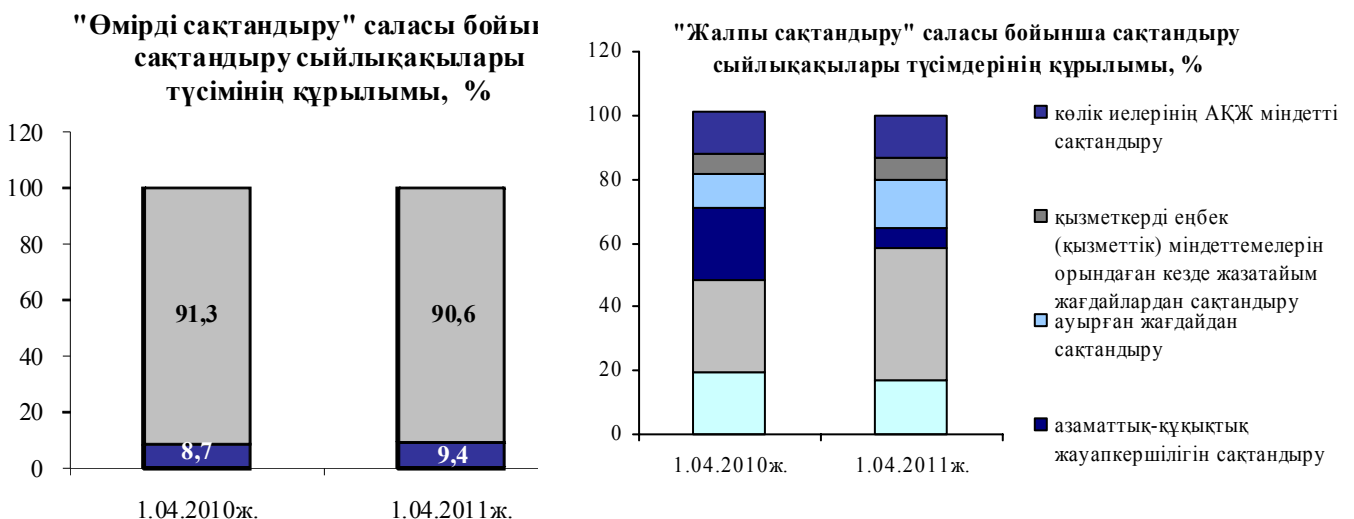
Экономикалық қызметінің түрлері бойынша сақтандыру сыйлықақыларын бөлу мынадай көрініс алады: кен өндіру өнеркәсіп саласында сақтандыру – 29,0% (13 264,8 млн. теңге), жеке тұлғалар бойынша – 30,0% (13 750,8 млн. теңге), өңдеуші өнеркәсіп саласы бойынша – 15,0% (6 866,9 млн. теңге), басқалар – 26,0%.

Сақтандыру салалары бойынша (life, non-life) жиналған сақтандыру сыйлықақыларының көлемі былайша көрініс алады:

Сақтандыру салалары бойынша сақтандыру сыйлықақыларының келіп түсуі	1.04.2010ж.		1.04.2011ж.		1.04.2010ж. салыстырғандағы өзгерістер, %-бен
	Сомасы	үлесі, %	Сомасы	үлесі, %	
Сақтандыру салалары бойынша барлығы	41 539,1	100,0	45 802,9	100,0	10,3
Өмірді сақтандыру	3 666,9	8,8	4 991,3	10,9	36,1
Жалпы сақтандыру	37 872,1	91,2	40 811,6	89,1	7,8

"Өмірді сақтандыру" саласы. 2011 жылғы 1 сәуірдегі жағдай бойынша "өмірді сақтандыру" саласында жиналған сақтандыру сыйлықақыларының көлемі 4 991,3 млн. теңге болды, бұл өткен жылдың осындай күніне қарағанда 36,1% көп. Жиынтық сыйлықақылардағы "өмірді сақтандыру" саласы бойынша жиналған сақтандыру сыйлықақыларының үлесі есепті күні 2010 жылғы 1 сәуірде 8,8%-ға қарсы 10,9% болды.

"Жалпы сақтандыру" саласы. "Жалпы сақтандыру" саласы бойынша 2011 жылдың 3 айда жиналған сақтандыру сыйлықақыларының көлемі 40 811,6 млн. теңге болды, бұл 2010 жылғы осындай кезеңге қарағанда 7,8%-ға көп.



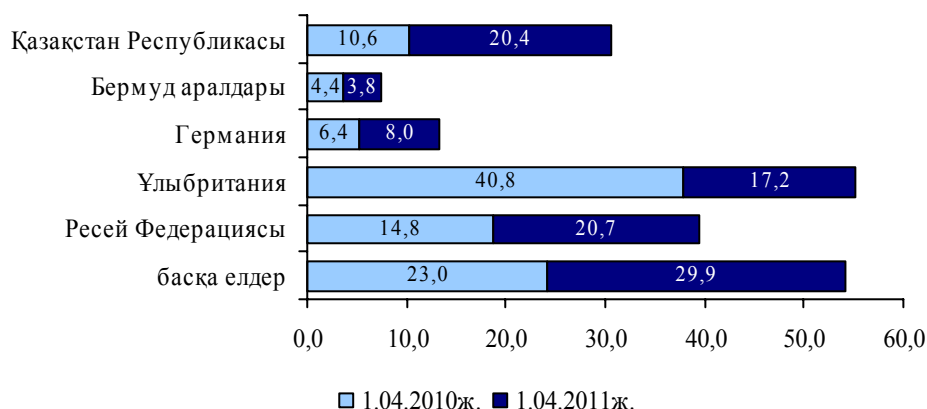
Қайта сақтандыру

Қайта сақтандыруға берілген сақтандыру сыйлықақыларының көлемі 19 886,1 млн. теңге немесе сақтандыру сыйлықақыларының жиынтық көлемінің 43,4%-ы болды. Бұл ретте, Қазақстан Республикасының резидент еместерге қайта сақтандыруға сақтандыру сыйлықақыларының жиынтық көлемінің 34,6%-ы берілді.

Қайта сақтандыру шарттары бойынша сақтандыру (қайта сақтандыру) ұйымдары қабылдаған сақтандыру сыйлықақыларының жалпы сомасы 6 662,9 млн. теңге болды. Бұл ретте, резидент еместерден қайта сақтандыруға қабылданған сақтандыру сыйлықақыларының сомасы 2 218,9 млн. теңге болды.

млн. теңге

Қайта сақтандыруға берілген сақтандыру сыйлықақылары	1.04.2010ж.		1.04.2011ж.	
	Сома	жиынтық сыйлықақыл ардағы үлесі, %	Сома	жиынтық сыйлықақыл ардағы үлесі, %
Қайта сақтандыруға берілген барлығы, оның ішінде	24 126,9	58,1	19 886,1	43,4
резидент еместерге	21 670,2	52,2	15 831,2	34,6
резиденттерге	2 456,7	5,9	4 055,0	8,9
Резидент еместерден қайта сақтандыруға қабылданған барлығы	3 428,6	8,3	2 218,9	4,8



Қайта сақтандыруға берілген сақтандыру сыйлықақыларының жалпы сомасында негізгі үлесті ерікті мүліктік сақтандыру бойынша сыйлықақылар – 89,3%, міндетті сақтандыру бойынша – 9,7%, ерікті жеке сақтандыру бойынша – 0,9% сыйлықақылар иеленді.

Сақтандыру төлемдері



2011 жылғы үш ай ішінде жасалған сақтандыру төлемдерінің жалпы көлемі өткен жылдағы осындай кезеңмен салыстырғанда 37,3%-ға өсіп, 8 113,5² млн. теңге болды. Бұл ретте, қайта сақтандыру ұйымдарынан қайта сақтандыру бойынша өтеу есебінен сақтандыру төлемдерінің үлесі 11,9% (965,5 млн. теңге) болып отыр.

млн. теңге

Сақтандыру төлемдері	1.03.2010ж.		1.03.2011ж.		1.03.2010ж. салыстырғанда өзгерістер, %-бен
	сомасы	үлесі, %	сомасы	үлесі, %	
Барлығы, оның ішінде мыналар бойынша:	5 910,0	100,0	8 113,5	100,0	37,3
Міндетті сақтандыру	2 249,0	38,1	2 751,5	33,9	22,3
Ерікті жеке сақтандыру	2 556,7	43,3	3 960,8	48,8	54,9
Ерікті мүліктік сақтандыру	1 104,2	18,7	1 401,3	17,3	26,9

² қайта сақтандыруға қабылданған шарттары бойынша жүзеге асырылған сақтандыру төлемдерін шегергенде көрсетілген сомасы

2010 жылғы 1 сәуірдегі жағдай бойынша сақтандыру сыныптары бойынша жасалған сақтандыру төлемдерін қарастырған кезде мынаны айта кетуге болады:

міндетті сақтандыруда – көлік құралдары иелерінің азаматтық-құқықтық жауапкершілігін сақтандыру бойынша төлемдер – 52,3% (1 438,8 млн. теңге), қызметкерді еңбек (қызметтік) міндеттерін атқарған кезде жазатайым жағдайлардан сақтандыру бойынша 44,3% (1 218,6 млн. теңге), өсімдік шаруашылығын сақтандыру бойынша – 2,5% (69,9 млн. теңге) және басқалар бойынша – 0,9% болды;

ерікті жеке сақтандыруда – сақтандыру төлемдерінің ауырған жағдайдан сақтандыру бойынша – 42,2%-ы (1 671,6 млн. теңге), жазатайым жағдайлардан сақтандыру бойынша – 2,2% (87,5 млн. теңге), аннуитеттік сақтандыру бойынша – 53,7% (2 127,8 млн. теңге), өмірді сақтандыру бойынша – 1,9% (74,0 млн. теңге) болды;

ерікті мүлктік сақтандыруда – жүкті сақтандыру бойынша – 7,5% (104,4 млн. теңге), мүлкті (автомобильді, әуе, теміржол, су көлігін және жүкті сақтандыруды қоспағанда) сақтандыру бойынша – 49,5% (693,4 млн. теңге), автомобиль көлігін сақтандыру бойынша – 21,0% (293,9 млн. теңге), азаматтық-құқықтық жауапкершілігін сақтандыру бойынша – 8,1% (114,0 млн. теңге) басқалар бойынша – 13,9% болды.

Қазақстан Республикасының аймақтары бойынша тікелей сақтандыру шарты бойынша қабылданған сақтандыру сыйлықақыларын қараған кезде негізгі үлесі Алматы қаласына – 45,3% (3 678,4 млн. теңге), Қарағанды облысына – 9,8% (798,0 млн. теңге), Астана қаласына – 9,8% (794,7 млн. теңге), және басқаларға – 35,1% келетінін атап өтуге болады.

Экономикалық қызметінің түрлері бойынша сақтандыру сыйлықақыларын бөлу мынадай көрініс алады: кен өндіру өнеркәсіп саласында сақтандыру – 17,8% (1 443,9 млн. теңге), жеке тұлғалар бойынша – 49,4% (4 005,1 млн. теңге), өңдеуші өнеркәсіп саласы бойынша – 8,4% (682,8 млн. теңге), басқалар – 24,4%

2011 жылғы үш ай ішінде жасалған сақтандыру төлемдерінің жалпы сомасы сақтандыру төлемдерінің ең көп көлемі төлемдердің жиынтық сомасының – 26,2% аннуитеттік сақтандыруға келеді.

Сақтандыру нарығы бойынша жалпы мәліметтер

2011 жылғы 1 сәуірдегі жағдай бойынша Қазақстан Республикасының сақтандыру нарығында 38 сақтандыру ұйымы (оның ішінде: 7 – өмірді сақтандыру бойынша), 14 сақтандыру брокері және 77 актуарий өз қызметтерін лицензия негізінде жүзеге асырды.

Сақтандыру секторының институционалды құрылымы	1.04.2010ж.	1.04.2011ж.
Сақтандыру ұйымдарының саны, оның ішінде:	41	38
өмірді сақтандыру бойынша	7	7
Сақтандыру брокерлерінің саны	13	14
Актуарийлер саны	63	77

Есепті күнге 27 сақтандыру ұйымы «Сақтандыру төлемдеріне кепілдік беру қоры» АҚ-ның қатысушылары болып табылды.

Капитал. 2011 жылғы 1 сәуірдегі жағдай бойынша сақтандыру ұйымдарының меншікті капиталының жиынтық мөлшері 216 528,0 млн. теңге болды.

Қаржы көрсеткіштері	1.04.2010ж.	1.04.2011ж.	млн. теңге
			1.04.2010ж. салыстырғандағы өзгерістер, %-бен
Жиынтық активтер	327 433,4	366 653,5	12,0
Міндеттемелер	139 835,3	150 125,4	7,4
оның ішінде сақтандыру резервтері	117 923,2	128 570,3	9,0
басқа да міндеттемелер	21 912,1	21 555,2	-1,6
Меншікті капитал (баланс бойынша)	187 598,1	216 528,0	15,4

Активтер. Сақтандыру ұйымдары активтерінің жиынтық көлемі 2011 жылғы 1 сәуірде 366 653,5 млн. теңге болды, бұл 2010 жылғы 1 сәуірдегі осындай көрсеткіштен 11,9%-ға көп, оның ішінде:

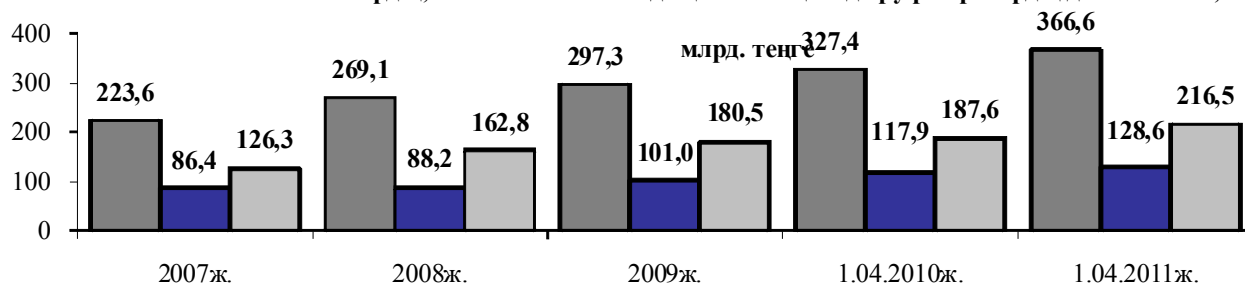
млн. теңге

Активтер	1.04.2010ж.		1.04.2011ж.		1.04.2010ж. салыстырғандағы өзгерістер, %-бен
	Сомасы	үлесі, %	Сомасы	үлесі, %	
Қолма-қол ақша	14 479,0	4,4	27 587,4	7,5	90,5
Орналастырылған салымдар	80 822,5	24,7	77 349,5	21,1	-4,3
Бағалы қағаздар	126 001,5	38,5	170 463,7	46,5	35,3
"Кері РЕПО" операциясы	9 628,3	2,9	5 569,2	1,5	-42,2
Сақтанушылардан және делдалдардан алынатын сақтандыру сыйлықақылары	18 819,2	5,7	18 096,3	4,9	-3,8
Негізгі қаражат	4 645,5	1,4	6 658,6	1,8	43,3
Қайта сақтандыру активтері	54 316,3	16,6	45 049,6	12,3	-17,1
Басқа дебиторлық берешек	12 870,8	3,9	9 495,4	2,6	-26,2
Басқа активтер	5 850,3	1,8	6 383,8	1,7	9,1
Активтер жиынтығы	327 433,4	100,00	366 653,5	100,0	12,0

Міндеттемелер. 2011 жылғы 1 сәуірдегі жағдай бойынша сақтандыру (қайта сақтандыру) ұйымдарының міндеттемелер сомасы 150 125,4 млн. теңге болды, бұл өткен жылдың осыған ұқсас күніне қарағанда 7,0%-ға көп.

Есепті күнде сақтандыру (қайта сақтандыру) ұйымдары қолданыстағы сақтандыру және қайта сақтандыру шарттары бойынша қабылданған міндеттемелерді орындауды қамтамасыз ету үшін қалыптастырған сақтандыру резервтерінің көлемі 128 570,3 млн. теңге болды, бұл 2010 жылғы 1 сәуірде қалыптасқан резервтердің көлемінен 8,6%-ға көп.

Активтердің, меншікті капиталдың және сақтандыру резервтердің динамикасы,



Инвестициялық портфель

млн. теңге

Инвестициялық портфель	1.04.2010ж.		1.04.2011ж.		1.04.2010ж. салыстырғандағы өзгерістер, %-бен
	Сомасы	үлесі, %	Сомасы	үлесі, %	
ҚР мемлекеттік бағалы қағаздар	38 887,0	18,0	49 570,0	19,6	27,5
Екінші деңгейдегі банктерге салымдар	80 822,4	37,3	77 349,5	30,5	-4,3
Халықаралық қаржы ұйымдарындағы бағалы қағаздар	2 257,7	1,0	8 902,3	3,5	3,9 есе
Инвестициялық қорлардың пайлары	149,5	0,1	0	0,0	0,0
Туынды қаржы құралдары	0	0,0	1,7	0,0	0,0
ҚР эмитенттерінің мемлекеттік емес бағалы қағаздары	66 102,1	30,5	91 425,8	36,1	38,3
Шетел эмитенттердің мемлекеттік емес бағалы қағаздары	6 357,1	2,9	5 775,2	2,3	-9,2

ҚР резидент еместер – эмитенттердің мемлекеттік емес бағалы қағаздары	12 248,1	5,7	14 788,8	5,8	20,7
«Кері РЕПО» операциясы	9 628,3	4,5	5 569,2	2,2	-42,2
Жиынтығы	216 452,2	100,0	253 382,4	100,0	17,1

Сақтандыру (қайта сақтандыру) ұйымының инвестициялық портфелін қараған кезде 2011 жылғы 1 сәуірдегі жағдай бойынша ҚР мемлекеттік бағалы қағаздардың өсуін атап өту қажет, есепті кезеңде жалпы инвестициялық портфелінің көлеміндегі үлесі 2010 жылғы 1 сәуірдегі 1,0% қарсы 3,5% болды.

Сақтандыру нарығының шоғырлануы

Қарастырып отырған кезеңде сақтандыру нарығының сақтандыру сыйлықақылары бойынша шоғырлану деңгейінің ұлғаюы және сақтандыру төлемдері бойынша шоғырлану деңгейінің кемуі байқалады. 5 ірі сақтандыру компанияларының үлесіне жиынтық сақтандыру сыйлықақылардың 42,8%-ы және сақтандыру төлемдерінің 27,7%-ы келеді. Сақтандыру нарығының жиынтық активтерінің ішінде бес ірі сақтандыру компанияларының үлесі 52,2%-ды құрайды.

Сақтандыру нарығының жиынтық көрсеткіштерінен үлесі, %	1.04.2010ж.	1.04.2011ж.
Бес ірі сақтандыру компаниясының сақтандыру сыйлықақылары	60,0	42,8
Он ірі сақтандыру компаниясының сақтандыру сыйлықақылары	73,2	57,3
Бес ірі сақтандыру компаниясының сақтандыру төлемдері	46,2	27,7
Он ірі сақтандыру компаниясының сақтандыру төлемдері	67,2	40,1
Бес ірі сақтандыру компаниясының активтері	53,3	52,5
Бес ірі сақтандыру компаниясының меншіктік капиталы	59,9	62,2

Сақтандыру секторының негізгі көрсеткіштері	1.04.2010ж.	1.04.2011ж.
ЖІӨ, млрд. теңге	17 534,3	19 303,6 ³
Сақтандыру сыйлықақыларының ЖІӨ-ге қатынасы, %-бен	0,24	0,24 ⁴
Меншікті капиталдың ЖІӨ-ге қатынасы, %-бен	1,07	1,12
Активтердің ЖІӨ-ге қатынасы, %-бен	1,87	1,90
Сақтандыру сыйлықақыларының халықтың жан басына шаққандағы қатынасы, теңгемен	2 565,8	2 829,1

³ – деректер ҚР Экономика және бюджеттік жоспарлау министрлігінің ресми сайтынан алынған (Үкіметтің 2008 жылғы 26 тамыздағы отырысында (Үкіметтің 26.08.2008 жылғы № 32 отырысының хаттамасы) мақұлданған Қазақстан Республикасының 2009-2013 жылдардағы әлеуметтік-экономикалық дамуын және бюджеттік параметрлерін болжамдаудағы өзгерістерге сәйкес).

⁴ – 2011 жылғы қаңтар-наурыз айларында қабылданған сақтандыру сыйлықақылары.

⁵ – Қазақстан Республикасы Статистика агенттігінің деректері бойынша ҚР халқының саны 01.09.2010 жылы 16 189 667 адамды құрады.