

# 2010 жылғы 1 қазандағы сақтандыру нарығының ағымдағы жағдайы

## Сақтандыру сыйлықақылары

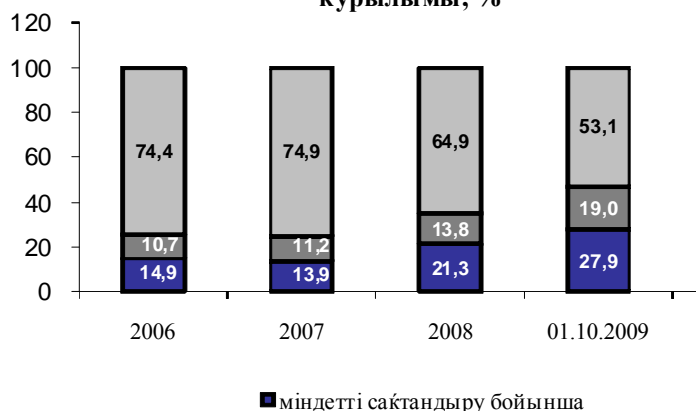
2010 жылдың тоғыз ай ішінде сақтандыру (қайта сақтандыру) ұйымдарының тікелей сақтандыру шарттары бойынша қабылдаған сақтандыру сыйлықақыларының жиынтық көлемі 106 142,8<sup>1</sup> млн. теңгені құрады, бұл өткен жылдың осыған ұқсас кезеңінде жиналған көлемнен 26,7% -ға көп.

### Сақтандыру сыйлықақыларының келіп түсуі

Сақтандыру сыйлықақыларының келіп түсуі	01.10.2009		01.10.2010		млн. теңге 01.10.2009ж. салыстырған дағы өзгерістер, %-бен
	Сомасы	үлесі, %	Сомасы	үлесі, %	
Барлығы, оның ішінде мыналар бойынша:	83 793,7	100,0	106 142,8	100,0	26,7
Міндетті сақтандыру	23 368,4	27,9	28 116,5	26,5	20,3
Ерікті жеке сақтандыру	15 917,8	19,0	25 490,0	24,0	60,1
Ерікті мүліктік сақтандыру	44 507,5	53,1	52 536,4	49,5	18,0

Міндетті сақтандыру бойынша сақтандыру сыйлықақыларының көлемі өткен жылдың осындай көрсеткішінен 20,3%-ға артып, ерікті жеке сақтандыру бойынша 60,1%, ерікті мүліктік сақтандыру бойынша ұлғаю 18,0%-ы құрады.

**Келіп түскен сақтандыру сыйлықақыларының құрылымы, %**



2010 жылғы 1 қазандағы жағдай бойынша сақтандыру сыйлықақылары бойынша келіп түскен сақтандыру сыйлықақыларының құрылымына қатысты мынаны айта кетуге болады:

**міндетті сақтандыруда** – сақтандыру сыйлықақылары түсімдерінің 57,0% (16 018,1 млн. теңге) көлік құралдары иелерінің азаматтық-құқықтық жауапкершілігін сақтандыру бойынша түскен, 33,0% (9 268,4 млн.

теңге) қызметкердің еңбек (қызметтік) міндеттерін атқарған кезде олардың өмірі мен денсаулығына келтірілген зиян үшін жұмыс берушінің азаматтық-құқықтық жауапкершілігін сақтандыру бойынша түскен, 3,2% (906,8 млн. теңге) қызметі үшінші тұлғаларға зиян келтіру қаупімен байланысты объект иелерінің азаматтық-құқықтық жауапкершілігін сақтандыру және басқалар бойынша – 6,8% түскен.

**ерікті жеке сақтандыруда** – сақтандыру сыйлықақылары түсімдерінің 31,9% (8 132,6 млн. теңге) аурулардан сақтандыру бойынша түскен, аннуитеттік сақтандыру бойынша – 45,0% (11 479,6 млн. теңге), жазатайым жағдайлардан сақтандыру бойынша – 18,4% (4 699,7 млн. теңге), өмірді сақтандыру бойынша – 4,6% (1 178,0 млн. теңге) болып келеді.

**ерікті мүліктік сақтандыруда** – мүлікті сақтандыру бойынша (автомобиль, әуе, теміржол, су көліктерін және жүктерді сақтандыруды қоспағанда) – 44,3% (23 254,5 млн. теңге), азаматтық-құқықтық жауапкершілікті сақтандыру бойынша (автомобиль көлігі, әуе көлігі және су көлігі иелерінің азаматтық-құқықтық жауапкершілігін қоспағанда) – 26,8% (14

<sup>1</sup> Көрсетілген сомада қайта сақтандыру шарттары бойынша қабылдаған сыйлықақылар есепке алынбаған.

063,4 млн. теңге), басқа да қаржылық шығындардан сақтандыру бойынша – 11,0% (5 793,8 млн. теңге) және басқалар бойынша – 17,9% болды.

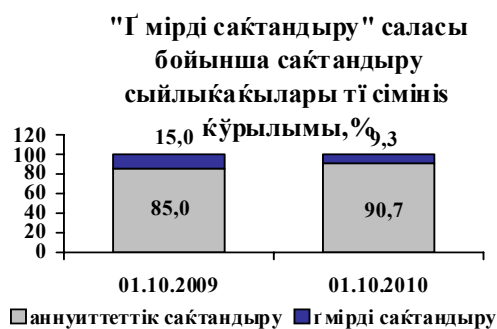
Сақтандыру салалары бойынша (life, non-life) жиналған сақтандыру сыйлықақыларының көлемі былайша көрініс алады:

Сақтандыру салалары бойынша сақтандыру сыйлықақыларының келіп түсуі	01.10.2009		01.10.2010		01.10.2009 ж. салыстырғандағы өзгерістер, %-бен
	Сомасы	үлесі, %	Сомасы	үлесі, %	
Сақтандыру салалары бойынша барлығы	83 793,7	100,0	106 142,8	100,0	26,7
Өмірді сақтандыру	6 170,6	7,4	12 657,6	11,9	2,1 есеге
Жалпы сақтандыру	77 623,1	92,6	93 485,2	88,1	20,4

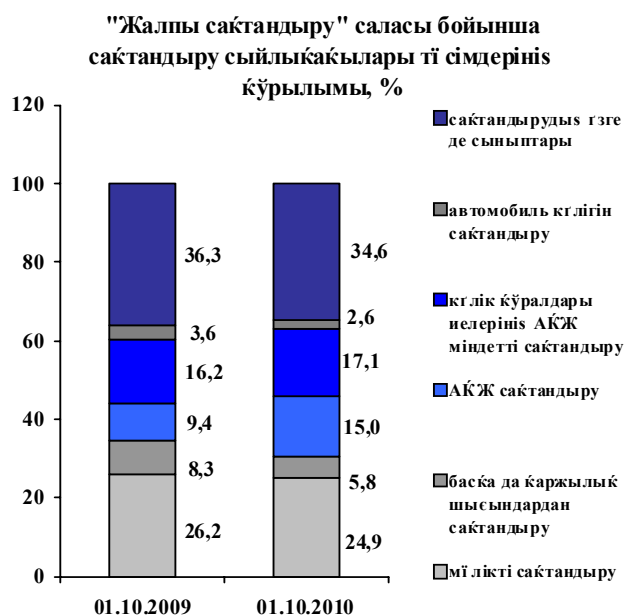
млн. теңге

Қазақстан Республикасының аймақтарында тікелей сақтандыру шарттары бойынша сақтандыру сыйлықақыларын қарау кезінде негізгі үлесті Алматы қаласы – 50,5% (53 640,3 млн. теңге), Қарағанды облысы – 9,9% (10 466,3 млн. теңге), Астана қаласы – 7,6% (8 085,2 млн. теңге) иеленетінін атап өтуге болады және басқалар бойынша – 32,0% болды.

Экономикалық қызмет түрлері бойынша сақтандыру сыйлықақыларының ең көп үлесі кең өндіру өнеркәсіп саласында – 19,5% (20 697,8 млн. теңге), жеке тұлғалар – 31,7% (33 687,7 млн. теңге), өндеу өнеркәсіп саласы бойынша – 14,3% (15 212,2 млн. теңге), басқалар бойынша – 34,5% болды.



**"Өмірді сақтандыру" саласы.** 2010 жылғы 1 қазандағы жағдай бойынша "өмірді сақтандыру" саласында жиналған сақтандыру сыйлықақыларының көлемі 12 657,6 млн. теңге болды, бұл өткен жылдың осындай күніне қарағанда 2,1 есе көп. Жиынтық сыйлықақылардағы "өмірді сақтандыру" саласы бойынша жиналған сақтандыру сыйлықақыларының үлесі есепті күні 2009 жылғы 1 қазандағы 11,9%-ға қарсы 7,4% болды.



**"Жалпы сақтандыру" саласы.** "Жалпы сақтандыру" саласы бойынша 2010 жылдың 9 айы ішінде жиналған сақтандыру сыйлықақыларының көлемі 93 485,2 млн. теңге болды, бұл 2009 жылғы осындай кезеңге қарағанда 20,4%-ға көп.

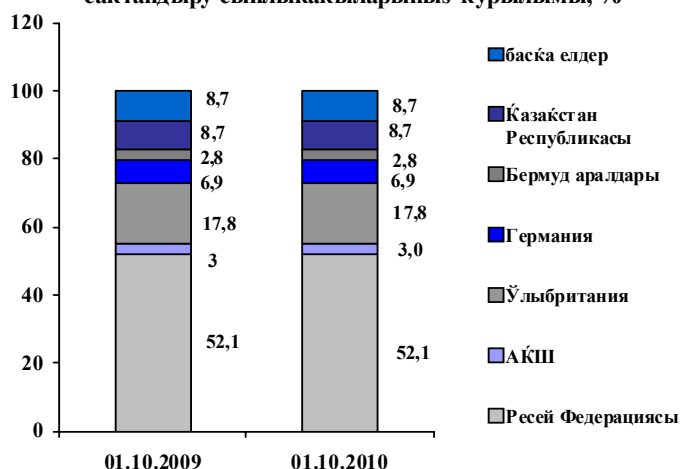
## Қайта сақтандыру

Қайта сақтандыруға берілген сақтандыру сыйлықақыларының көлемі 46 712,7 млн. теңге немесе сақтандыру сыйлықақыларының жиынтық көлемінің 44,0%-ы болды. Бұл ретте, резидент еместерге қайта сақтандыруға сақтандыру сыйлықақыларының жиынтық көлемінің 39,6%-ы берілді.

Қайта сақтандыру шарттары бойынша сақтандыру (қайта сақтандыру) ұйымдары қабылдаған сақтандыру сыйлықақыларының жалпы сомасы 11 042,1 млн. теңге болды. Бұл ретте, резидент еместерден қайта сақтандыруға қабылданған сақтандыру сыйлықақыларының сомасы 5 899,1 млн. теңге болды.

Қайта сақтандыруға берілген сақтандыру сыйлықақылары	01.10.2009		01.10.2010	
	Сомасы	жиынтық сыйлықақылардағы үлесі, %	Сомасы	жиынтық сыйлықақылардағы үлесі, %
Қайта сақтандыруға берілген барлығы, оның ішінде	41 302,5	49,3	46 712,7	44,0
резидент еместерге	37 700,3	45,0	42 024,3	39,6
резиденттерге	3 602,2	4,3	4 688,4	4,4
Резидент еместерден қайта сақтандыруға қабылданған барлығы	15 906,6	19,0	5 899,1	5,6

Елдер бойынша қайта сақтандыруға берілген сақтандыру сыйлықақыларының құрылымы, %



Қайта сақтандыруға берілген сақтандыру сыйлықақыларының жалпы сомасында негізгі үлесті ерікті мүліктік сақтандыру бойынша сыйлықақылар – 86,9%, ерікті жеке сақтандыру бойынша – 2,3%, міндетті сақтандыру бойынша – 10,8% сыйлықақылар иеленді.

## Сақтандыру төлемдері

2010 жылғы 9 ай ішінде жасалған сақтандыру төлемдерінің жалпы көлемі өткен жылдағы осындай кезеңмен салыстырғанда 1,3%-ға өсіп, 18 722,1<sup>2</sup> млн. теңге болды. Бұл ретте, қайта сақтандыру ұйымдарынан қайта сақтандыру бойынша өтеу есебінен сақтандыру төлемдерінің үлесі 16,5% (3 094,8 млн. теңге) болып отыр.

Сақтандыру төлемдері	01.10.2009		01.10.2010		01.10.2009ж. салыстырғанда өзгерістер, %-бен
	сомасы	үлесі, %	сомасы	үлесі, %	
Барлығы, оның ішінде мыналар бойынша:	18 484,3	100,0	18 722,1	100,0	1,3

Міндетті сақтандыру	5 866,8	31,7	7 107,6	38,0	21,1
Ерікті жеке сақтандыру	5 905,2	31,9	9 290,4	49,6	57,3
Ерікті мүлiктік сақтандыру	6 712,3	36,4	2 324,1	12,4	-65,4

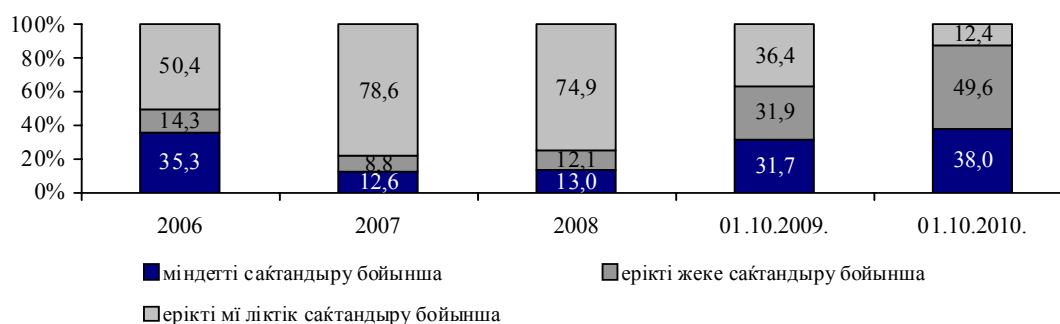
2010 жылғы 1 қазандағы жағдай бойынша сақтандыру сыныптары бойынша жасалған сақтандыру төлемдерін қарастырған кезде мынаны айта кетуге болады:

**міндетті сақтандыруда** – көлік құралдары иелерінің азаматтық-құқықтық жауапкершілігін сақтандыру бойынша төлемдер 46,7% (3 319,4 млн. теңге), қызметкердің еңбек (қызметтік) міндеттерін атқарған кезде олардың өмірі мен денсаулығына келтірілген зиян үшін жұмыс берушінің азаматтық-құқықтық жауапкершілігін сақтандыру бойынша 44,9% (3 193,7 млн. теңге), өсімдік шаруашылығын сақтандыру бойынша 7,8% (552,8 млн. теңге) және басқалар бойынша – 0,6% болды;

**ерікті жеке сақтандыруда** – сақтандыру төлемдерінің 53,1%-ы (4 930,7 млн. теңге) аурулардан сақтандыру бойынша, жазатайым жағдайлардан сақтандыру бойынша – 4,3% (399,7 млн. теңге), аннуитеттік сақтандыру бойынша – 41,3% (3 838,7 млн. теңге) болды;

**ерікті мүлiктік сақтандыруда** – 6,1% (142,8 млн. теңге) басқа да қаржылық шығындардан сақтандыру бойынша, автомобиль көлігін сақтандыру бойынша – 39,0% (905,8 млн. теңге), мүлiкті (автомобильді, әуе, теміржол, су көлігін және жүкті сақтандыруды қоспағанда) сақтандыру бойынша – 22,3% (518,9 млн. теңге), басқалар бойынша – 32,6% болды.

Сақтандыру төлемдерінің құрылымы, %



Қазақстан Республикасының аймақтарында тікелей сақтандыру шарттары бойынша жасалған сақтандыру төлемдерін қарау кезінде негізгі үлесті Алматы қаласы – 37,6% (7 039,7 млн. теңге), Астана қаласы – 12,6% (2 353,3 млн. теңге), Қарағанды облысы – 14,1% (2 636,3 млн. теңге) иеленетінін атап өтуге болады және басқалар бойынша – 35,7% болды.

Экономикалық қызмет түрлері бойынша сақтандыру төлемдерінің ең көп үлесі кең өндіру өнеркәсіп саласында – 26,5% (4 956,4 млн. теңге), жеке тұлғалар – 43,8% (8 205,2 млн. теңге), жылжымайтын мүлiкпен операциялар, жалдау және тұтынушыларға қызмет көрсету бойынша – 5,4% (1 013,6 млн. теңге), басқалар бойынша – 24,3% түскен.

2010 жылғы қаңтар-қыркүйек айлары ішінде жасалған сақтандыру төлемдерінің жалпы сомасында сақтандыру төлемдерінің ең көп көлеміне төлемдердің жиынтық сомасының – 26,3% болатын аурулардан сақтандыру ие болды.

### Сақтандыру нарығы жөнінде жалпы мәліметтер

2010 жылғы 1 қазандағы жағдай бойынша Қазақстан Республикасының сақтандыру нарығында 40 сақтандыру ұйымы (оның ішінде: 7 – өмірді сақтандыру бойынша), 13 сақтандыру брокері және 65 актуарий өз қызметтерін лицензия негізінде жүзеге асырды.

Сақтандыру секторының институционалды құрылымы	01.10.2009ж.	01.10.2010ж.
Сақтандыру ұйымдарының саны, оның ішінде:	43	40

өмірді сақтандыру бойынша	7	7
Сақтандыру брокерлерінің саны	12	13
Актуарийлер саны	63	65

Есепті күнге 28 сақтандыру ұйымы «Сақтандыру төлемдеріне кепілдік беру қоры» АҚ-ның қатысушылары болып табылды.

**Капитал.** 2010 жылғы 1 қазандағы жағдай бойынша сақтандыру ұйымдарының меншікті капиталының жиынтық мөлшері 201 021,7 млн. теңге болды.

Қаржы көрсеткіштері	млн. теңге		
	01.10.2009	01.10.2010	01.09.2009ж. салыстырғандағы өзгерістер, %-бен
Жиынтық активтер	307 202,7	339 707,4	10,6
Міндеттемелер	124 855,8	138 685,6	11,1
оның ішінде сақтандыру резервтері	109 213,9	120 994,3	10,8
басқа да міндеттемелер	15 641,9	17 691,3	13,1
Меншікті капитал (баланс бойынша)	182 346,9	201 021,7	10,2

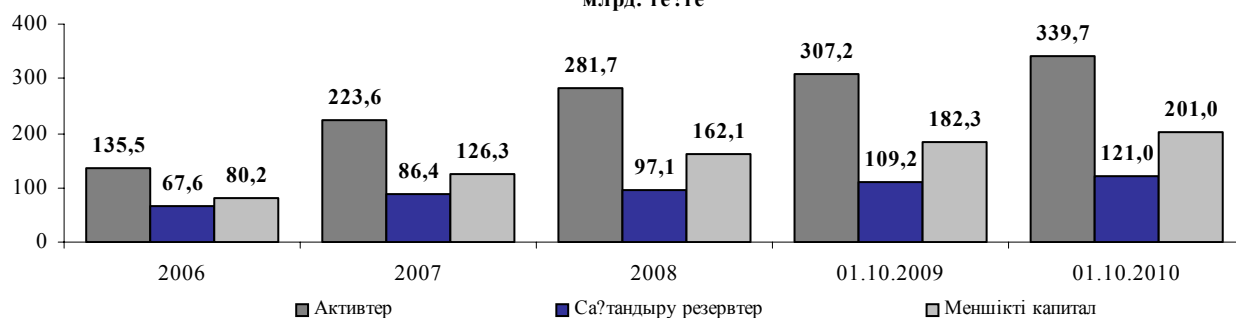
**Активтер.** Сақтандыру ұйымдары активтерінің жиынтық көлемі 2010 жылғы 1 қазанда 339 707,4 млн. теңге болды, бұл 2009 жылғы 1 қазандағы осындай көрсеткіштен 10,6%-ға көп, оның ішінде:

Активтер	01.10.2009		01.10.2010		01.10.2009ж. салыстырғандағы өзгерістер, %-бен
	Сомасы	үлесі, %	Сомасы	үлесі, %	
Қолма-қол ақша	10 930,4	3,6	20 175,5	5,9	84,6
Орналастырылған салымдар	70 653,4	23,0	74 666,6	22,0	5,7
Бағалы қағаздар	125 968,1	41,0	151 612,7	44,6	20,4
"Кері РЕПО" операциясы	9 764,5	3,2	6 496,1	1,9	-33,5
Сақтанушылардан және делдалдардан алынатын сақтандыру сыйлықақылары	23 378,5	7,6	15 548,2	4,6	-33,5
Негізгі қаражат	4 226,7	1,4	4 938,3	1,5	16,8
Қайта сақтандыру активтері	45 971,1	14,9	50 200,3	14,8	9,2
Басқа дебиторлық берешек	11 677,1	3,8	10 714,8	3,2	-8,2
Басқа активтер	4 632,9	1,5	5 354,9	1,6	15,6
<b>Активтер жиынтығы</b>	<b>307 202,7</b>	<b>100,0</b>	<b>339 707,4</b>	<b>100,0</b>	<b>10,6</b>

**Міндеттемелер.** 2010 жылғы 1 қазандағы жағдай бойынша сақтандыру (қайта сақтандыру) ұйымдарының міндеттемелер сомасы 138 685,6 млн. теңге болды, бұл өткен жылдың осыған ұқсас күніне қарағанда 11,1%-ға көп.

Есепті күнде сақтандыру (қайта сақтандыру) ұйымдары қолданыстағы сақтандыру және қайта сақтандыру шарттары бойынша қабылданған міндеттемелерді орындауды қамтамасыз ету үшін қалыптастырған сақтандыру резервтерінің көлемі 120 994,3 млн. теңге болды, бұл 2009 жылғы 1 қазанда қалыптасқан резервтердің көлемінен 10,8%-ға көп.

Активтерді?, меншікті капиталды? және сақтандыру резервтерді? динамикасы, млрд. теңге



## Инвестициялық портфель

млн. теңге

Инвестициялық портфель	1.10.2009г.		1.10.2010г.		01.10.2009ж. салыстырғандағы өзгерістер,%-бен
	Сомасы	үлесі, %	Сомасы	үлесі, %	
ҚР мемлекеттік бағалы қағаздар	37 769,7	18,3	51 028,8	21,9	35,1
Екінші деңгейдегі банктерге салымдар	70 653,4	34,2	74 666,6	32,1	5,7
Халықаралық қаржы ұйымдарындағы бағалы қағаздар	2 166,3	1,1	5 497,5	2,4	2,5 есеге
Инвестициялық қорлардың пайлары	149,8	0,1	150,9	0,1	0,1
ҚР эмитенттерінің мемлекеттік емес бағалы қағаздары	64 186,6	31,1	75 199,7	32,3	17,2
Шетел эмитенттердің мемлекеттік емес бағалы қағаздары	5 614,8	2,7	5 776,6	2,5	2,9
ҚР резидент емес – эмитенттердің мемлекеттік емес бағалы қағаздары	16 080,9	7,8	13 959,2	6,0	-13,2
«Кері РЕПО» операциясы	9 764,5	4,7	6 496,1	2,8	33,5
<b>Жиынтығы</b>	<b>206 386,0</b>	<b>100,0</b>	<b>232 775,4</b>	<b>100,0</b>	<b>12,8</b>

Сақтандыру (қайта сақтандыру) ұйымының инвестициялық портфелін қараған кезде 2010 жылғы 1 қазандағы жағдай бойынша ҚР мемлекеттік бағалы қағаздардың өсуін атап өту қажет, есепті кезеңде жалпы инвестициялық портфелінің көлеміндегі үлесі 2009 жылғы 1 қазандағы 18,3% қарсы 21,9% болды.

## Сақтандыру нарығының шоғырлануы

Қарастырып отырған кезеңде сақтандыру нарығының сақтандыру сыйлықақылары бойынша шоғырлану деңгейінің ұлғаюы және сақтандыру төлемдері бойынша шоғырлану деңгейінің кемуі байқалады. 5 ірі сақтандыру компанияларының үлесіне жиынтық сақтандыру сыйлықақылардың 42,0%-ы және сақтандыру төлемдерінің 32,9%-ы келеді.

Сақтандыру нарығының жиынтық активтерінің ішінде бес ірі сақтандыру компанияларының үлесі 53,2%-ды құрайды.

Сақтандыру нарығының жиынтық көрсеткіштерінен үлесі, %	01.10.09	01.10.10ж.
Бес ірі сақтандыру компаниясының сақтандыру сыйлықақылары	52,0	42,0
Он ірі сақтандыру компаниясының сақтандыру сыйлықақылары	69,3	51,3
Бес ірі сақтандыру компаниясының сақтандыру төлемдері	48,5	32,9
Он ірі сақтандыру компаниясының сақтандыру төлемдері	70,6	37,0
Бес ірі сақтандыру компаниясының активтері	52,3	53,2
Бес ірі сақтандыру компаниясының меншіктік капиталы	60,8	62,4

Сақтандыру секторының негізгі көрсеткіштері	01.10.2009ж.	01.10.2010ж.
ЖІӨ, млрд. теңге	16 865,2 <sup>3</sup>	19 303,6
Сақтандыру сыйлықақыларының ЖІӨ-ге қатынасы, %-бен	0,50 <sup>4</sup>	0,55
Меншікті капиталдың ЖІӨ-ге қатынасы, %-бен	1,08	1,04
Активтердің ЖІӨ-ге қатынасы, %-бен	1,82	1,76
Сақтандыру сыйлықақыларының халықтың жан басына шаққандағы қатынасы, теңгемен <sup>5</sup>	5 304	6 556

Ақпаратты Қазақстан Республикасы Қаржы нарығын және қаржы ұйымдарын реттеу мен қадағалау агенттігі дайындады.

<sup>3</sup> – деректер ҚР Экономика және бюджеттік жоспарлау министрлігінің ресми сайтынан алынған (Үкіметтің 2008 жылғы 26 тамыздағы отырысында (Үкіметтің 26.08.2008 жылғы № 32 отырысының хаттамасы) мақұлданған Қазақстан Республикасының 2009-2013 жылдардағы әлеуметтік-экономикалық дамуын және бюджеттік параметрлерін болжамдаудағы өзгерістерге сәйкес).

<sup>4</sup> – 2010 жылғы қаңтар-қыркүйек айларында қабылданған сақтандыру сыйлықақылары.

<sup>5</sup> – Қазақстан Республикасы Статистика агенттігінің деректері бойынша ҚР халқының саны 01.09.2009 жылы 16 189 667 адамды құрады.