

2010 жылғы 1 шілдедегі сақтандыру нарығының ағымдағы жағдайы

Сақтандыру сыйлықақылары

2010 жылдың алты айы ішінде сақтандыру (қайта сақтандыру) ұйымдарының тікелей сақтандыру шарттары бойынша қабылдаған сақтандыру сыйлықақыларының жиынтық көлемі 74 870,4¹млн. теңгені құрады, бұл өткен жылдың осыған ұқсас кезеңінде жиналған көлемнен 33,7% -ға көп.

Сақтандыру сыйлықақыларының келіп түсуі

Сақтандыру сыйлықақыларының келіп түсуі	01.07.2009		01.07.2010		млн. теңге 01.07.2009ж. салыстырған дағы өзгерістер, %-бен
	сомасы	үлесі, %	сомасы	үлесі, %	
Барлығы, оның ішінде мыналар бойынша:	56 016,3	100,0	74 870,4	100,0	33,7
Міндетті сақтандыру	12 997,1	23,2	15 829,6	21,1	21,8
Ерікті жеке сақтандыру	10 498,3	18,7	16 357,6	21,8	55,8
Ерікті мүліктік сақтандыру	32 520,9	58,1	42 683,3	57,0	31,2

Міндетті сақтандыру бойынша сақтандыру сыйлықақыларының көлемі өткен жылдың осындай көрсеткішінен 21,8%-ға артып, ерікті жеке сақтандыру бойынша ұлғаю 55,8%-ды құрап, ерікті мүліктік сақтандыру бойынша 31,2%-ға тең болды.



2010 жылғы 1 шілдедегі жағдай бойынша сақтандыру сыныптары бойынша келіп түскен сақтандыру сыйлықақыларының құрылымына қатысты мынаны айта кетуге болады:

міндетті сақтандыруда – сақтандыру сыйлықақылары түсімдерінің 66,5%-ы (10 520,4 млн. теңге) көлік құралдары иелерінің азаматтық-құқықтық жауапкершілігін сақтандыру бойынша түскен, 22,3%-ы (3 524,7 млн. теңге) қызметкердің еңбек (қызметтік) міндеттерін атқарған кезде олардың өмірі мен денсаулығына келтірілген зиян үшін жұмыс берушінің азаматтық-

құқықтық жауапкершілігін сақтандыру бойынша түскен, 3,3%-ы (519,6 млн. теңге) қызметі үшінші тұлғаларға зиян келтіру қаупімен байланысты объект иелерінің азаматтық-құқықтық жауапкершілігін сақтандыру және басқалар бойынша – 7,9% түскен.

ерікті жеке сақтандыруда – сақтандыру сыйлықақылары түсімдерінің 36,7%-ы (6 008,1 млн. теңге) аурулардан сақтандыру бойынша түскен, аннуитеттік сақтандыру бойынша – 42,3% (6 911,3 млн. теңге), жазатайым жағдайлардан сақтандыру бойынша – 16,5% (2 700,1 млн. теңге), өмірді сақтандыру бойынша – 4,5% (738,0 млн. теңге) болып келеді.

¹ Көрсетілген сомада қайта сақтандыру шарттары бойынша қабылдаған сыйлықақылар есепке алынбаған.

ерікті мүліктік сақтандыруда – мүлікті сақтандыру бойынша (автомобиль, әуе, теміржол, су көліктерін және жүктерді сақтандыруды қоспағанда) – 45,9% (19 602,7 млн. теңге), азаматтық-құқықтық жауапкершілікті сақтандыру бойынша (автомобиль көлігі, әуе көлігі және су көлігі иелерінің азаматтық-құқықтық жауапкершілігін қоспағанда) – 26,2% (11 197,1 млн. теңге), басқа да қаржылық шығындардан сақтандыру бойынша – 11,0% (4 678,1 млн. теңге) және басқалар бойынша – 16,9% болды.

Сақтандыру салалары бойынша (life, non-life) жиналған сақтандыру сыйлықақыларының көлемі былайша көрініс алады:

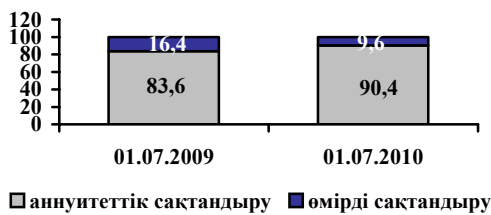
млн. теңге

Сақтандыру салалары бойынша сақтандыру сыйлықақыларының келіп түсуі	01.07.2009		01.07.2010		01.07.2009ж. салыстырғандағы өзгерістер, %-бен
	сомасы	үлесі, %	сомасы	үлесі, %	
Сақтандыру салалары бойынша барлығы	56 016,3	100,0	74 870,4	100,0	33,7
Өмірді сақтандыру	3 836,2	6,8	7 649,4	10,2	99,4
Жалпы сақтандыру	52 180,1	93,2	67 221,0	89,8	28,8

Қазақстан Республикасының аймақтарында тікелей сақтандыру шарттары бойынша қабылдаған сақтандыру сыйлықақыларын қарау кезінде негізгі үлесті Алматы қаласы– 53,1% (39 767,3 млн. теңге), Қарағанды облысы– 9,8% (7 344,0 млн. теңге), Астана қаласы – 8,1% (6 079,0 млн. теңге) иеленетінін атап өтуге болады және басқалар бойынша – 29,0 % болды.

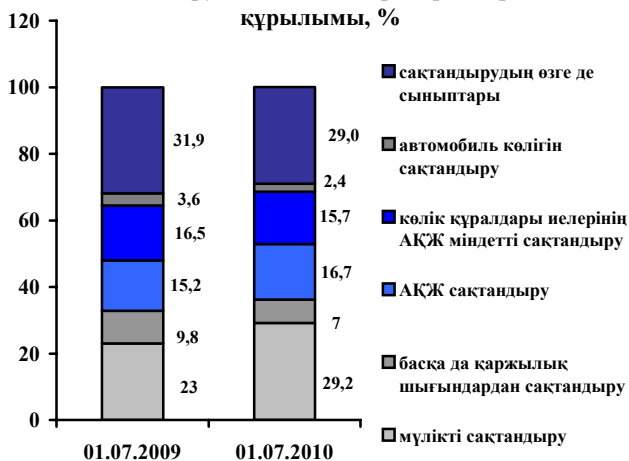
Экономикалық қызмет түрлері бойынша сақтандыру сыйлықақыларының ең көп үлесі тау-кен қазу өнеркәсібіне - 20,3% (15 202,7 млн. теңге), жеке тұлғалар - 27,0% (20 250,4 млн. теңге), өңдеуші өнеркәсіп саласы - 17,3% (12 943,8 млн. теңге) және басқалар бойынша – 35,4% түскен.

"Өмірді сақтандыру" саласы бойынша сақтандыру сыйлықақылары түсімінің құрылымы, %



"Өмірді сақтандыру" саласы. 2010 жылғы 1 шілдедегі жағдай бойынша "өмірді сақтандыру" саласында жиналған сақтандыру сыйлықақыларының көлемі 7 649,4 млн. теңге болды, бұл өткен жылдың осындай күніне қарағанда 99,4%-ға көп. Жиынтық сыйлықақылардағы "өмірді сақтандыру" саласы бойынша жиналған сақтандыру сыйлықақыларының үлесі есепті күні 2009 жылғы 1 шілдедегі 10,2%-ға қарсы 6,9% болды.

"Жалпы сақтандыру" саласы бойынша сақтандыру сыйлықақылары түсімдерінің құрылымы, %



"Жалпы сақтандыру" саласы. "Жалпы сақтандыру" саласы бойынша 2010 жылдың алты айы ішінде жиналған сақтандыру сыйлықақыларының көлемі 67 221,0 млн. теңге болды, бұл 2009 жылғы осындай кезеңге қарағанда 28,8%-ға көп.

Қайта сақтандыру

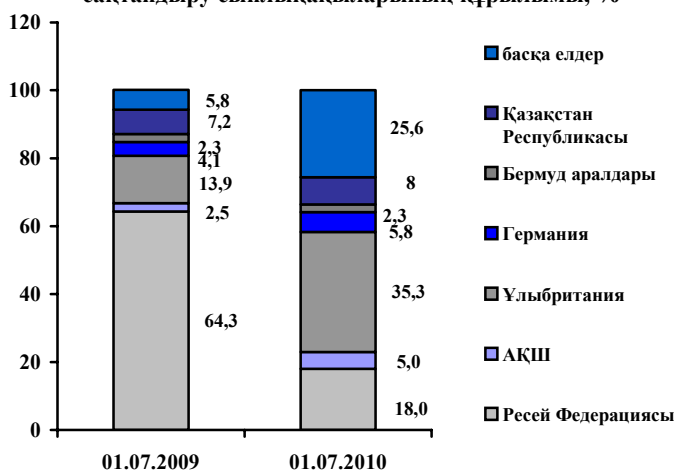
Қайта сақтандыруға берілген сақтандыру сыйлықақыларының көлемі 39 974,0 млн. теңге немесе сақтандыру сыйлықақыларының жиынтық көлемінің 53,4%-ы болды. Бұл ретте, резидент еместерге қайта сақтандыруға сақтандыру сыйлықақыларының жиынтық көлемінің 49,1%-ы берілді.

Қайта сақтандыру шарттары бойынша сақтандыру (қайта сақтандыру) ұйымдары қабылдаған сақтандыру сыйлықақыларының жалпы сомасы 8 752,6 млн. теңге болды. Бұл ретте, резидент еместерден қайта сақтандыруға қабылданған сақтандыру сыйлықақыларының сомасы 5 204,7млн. теңге болды.

млн. теңге

Қайта сақтандыруға берілген сақтандыру сыйлықақылары	01.07.2009		01.07.2010	
	Сомасы	жиынтық сыйлықақылардағы үлесі, %-бен	Сомасы	жиынтық сыйлықақылардағы үлесі, %-бен
Қайта сақтандыруға берілген барлығы, оның ішінде	34 846,0	62,2	39 974,0	53,4
резидент еместерге	32 351,1	57,8	36 792,4	49,1
резиденттерге	2 494,9	4,5	3 181,6	4,2
Резидент еместерден қайта сақтандыруға қабылданған барлығы	16 099,7	28,7	5 204,7	7,0

Елдер бойынша қайта сақтандыруға берілген сақтандыру сыйлықақыларының құрылымы, %



Қайта сақтандыруға берілген сақтандыру сыйлықақыларының жалпы сомасында негізгі үлесті ерікті мүліктік сақтандыру бойынша сыйлықақылар – 91,6%, ерікті жеке сақтандыру бойынша – 1,0%, міндетті сақтандыру бойынша – 7,3% сыйлықақылар иеленді.

Сақтандыру төлемдері

2010 жылғы 6 ай ішінде жасалған сақтандыру төлемдерінің жалпы көлемі өткен жылдағы осындай кезеңмен салыстырғанда 13,4%-ға кеміп, 11 717,2² млн. теңге болды. Бұл ретте, қайта сақтандыру ұйымдарынан қайта сақтандыру бойынша өтеу есебінен сақтандыру төлемдерінің үлесі 18,0% (2 105,0млн. теңге) болып отыр.

млн. теңге

сақтандыру төлемдері	01.07.2009		01.07.2010		01.07.2009ж. салыстырғанда өзгерістер, %-бен
	сомасы	үлесі, %	сомасы	үлесі, %	
Барлығы, оның ішінде мыналар бойынша:	13 533,8	100,0	11 717,2	100,0	-13,42
Міндетті сақтандыру	4 126,2	30,5	4 475,2	38,2	8,46
Ерікті жеке сақтандыру	3 802,9	28,1	5 665,1	48,3	48,97

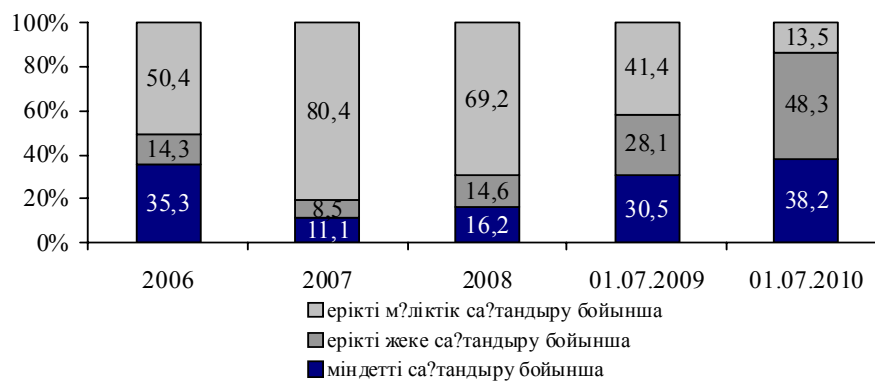
2010 жылғы 1 шiлдедегi жағдай бойынша сақтандыру сыныптары бойынша жасалған сақтандыру төлемдерiн қарастырған кезде мынаны айта кетуге болады:

мiндеттi сақтандыруда – көлiк құралдары иелерiнiң азаматтық-құқықтық жауапкершiлiгiн сақтандыру бойынша төлемдер 49,6% (2 221,5млн. теңге), қызметкердiң еңбек (қызметтiк) мiндеттерiн атқарған кезде олардың өмiрi мен денсаулығына келтiрiлген зиян үшiн жұмыс берушiнiң азаматтық-құқықтық жауапкершiлiгiн сақтандыру бойынша 47,5% (2 127,4 млн. теңге), өсiмдiк шаруашылығын сақтандыру бойынша 2,3% (103,2 млн. теңге) және басқалар бойынша – 0,6% болды;

ерiктi жеке сақтандыруда – сақтандыру төлемдерiнiң 57,2% -ы (3 242,5 млн. теңге) аурулардан сақтандыру бойынша, жазатайым жағдайлардан сақтандыру бойынша – 4,1% (234,4 млн. теңге), аннуитеттiк сақтандыру бойынша – 37,2% (2 108,0 млн. теңге) болды;

ерiктi мүлiктiк сақтандыруда – 21,6% (341,0 млн. теңге) басқа да қаржылық шығындардан сақтандыру бойынша, автомобиль көлiгiн сақтандыру бойынша – 39,2% (618,1 млн. теңге), мүлiктi (автомобильдi, әуе, темiржол, су көлiгiн және жүктi сақтандыруды қоспағанда) сақтандыру бойынша – 23,0% (362,1 млн. теңге), басқалар бойынша – 16,2% болды.

Сақтандыру төлемдерiнiң құрамы, %



Қазақстан Республикасының аймақтарында тiкелей сақтандыру шарттары бойынша қабылдаған сақтандыру төлемдерiн қарау кезiнде негiзгi үлестi Алматы қаласы– 39,0% (4 573,0 млн. теңге), Астана қаласы – 12,9% (1 513,5 млн. теңге), Қарағанды облысы– 13,3% (1 562,5 млн. теңге) иеленетiнiн атап өтуге болады және басқалар бойынша – 34,8% болды.

Экономикалық қызмет түрлерi бойынша сақтандыру төлемдерiнiң ең көп үлесi тау-кен қазу өнеркәсiбiне - 26,8% (3 145,5 млн. теңге), жеке тұлғалар - 39,8% (4 664,5 млн. теңге), қаржылық қызмет саласы - 5,7% (664,8 млн. теңге) және басқалар бойынша – 27,7% түскен.

2010 жылғы қаңтар - маусым айлары iшiнде жасалған сақтандыру төлемдерiнiң жалпы сомасы бойынша сақтандыру төлемдерiнiң мейлiнше көп көлемi аурулардан сақтандыру бойынша төленiп, төлемдердiң жиынтық сомасының 27,7%-ы болды.

Сақтандыру нарығы жөнiнде жалпы мәлiметтер

2010 жылғы 1 шiлдедегi жағдай бойынша Қазақстан Республикасының сақтандыру нарығында 41 сақтандыру ұйымы (оның iшiнде: 7 – өмiрдi сақтандыру бойынша), 13 сақтандыру брокерi және 63 актуарий өз қызметтерiн лицензия негiзiнде жүзеге асырды.

Сақтандыру секторының институционалды құрылымы	01.07.2009ж.	01.07.2010ж.
Сақтандыру ұйымдарының саны, оның iшiнде:	44	41
өмiрдi сақтандыру бойынша	7	7
Сақтандыру брокерлерiнiң саны	12	13

Есепті күнге 30 сақтандыру ұйымы «Сақтандыру төлемдеріне кепілдік беру қоры» АҚ-ның қатысушылары болып табылды.

Капитал. 2010 жылғы 1 шілдедегі жағдай бойынша сақтандыру ұйымдарының меншікті капиталының жиынтық мөлшері 189 845,6 млн. теңге болды.

млн. теңге

Қаржы көрсеткіштері	01.07.2009	01.07.2010	01.07.2009ж. салыстырғандағы өзгерістер, %-бен
Жиынтық активтер	304 133,3	329 549,2	8,4
Міндеттемелер	136 143,0	139 703,6	2,6
оның ішінде сақтандыру резервтері	110 601,1	120 086,2	8,6
басқа да міндеттемелер	25 541,9	19 617,5	(23,2)
Меншікті капитал (баланс бойынша)	167 990,3	189 845,6	13,0

Активтер. Сақтандыру ұйымдары активтерінің жиынтық көлемі 2010 жылғы 1 шілдеде 329 549,2 млн. теңге болды, бұл 2009 жылғы 1 шілдедегі осындай көрсеткіштен 8,4%-ға көп, оның ішінде:

млн. теңге

Активтер	01.07.2009		01.07.2010		01.07.2009ж., салыстырғандағы өзгерістер, %-бен
	Сомасы	үлесі, %	Сомасы	үлесі, %	
Қолма-қол ақша	13 833,3	4,5	18 262,5	5,5	32,0
Орналастырылған салымдар	64 454,7	21,2	75 003,5	22,8	16,4
Бағалы қағаздар	109 620,1	36,0	130 574,2	39,6	19,1
"Кері РЕПО" операциясы	12 844,1	4,2	8 684,2	2,6	-32,4
Сақтанушылардан және делдалдардан алынатын сақтандыру сыйлықақылары	31 539,4	10,4	18 047,0	5,5	-42,8
Негізгі қаражат	4 314,6	1,4	4 749,2	1,4	10,1
Қайта сақтандыру активтері	51 773,9	17,0	55 566,1	16,9	7,3
Басқа дебиторлық берешек	11 560,6	3,8	12 881,6	3,9	11,4
Басқа активтер	4 642,6	1,5	5 780,9	1,8	24,5
Активтер жиынтығы	304 583,3	100,0	329 549,2	100,0	8,4

Міндеттемелер. 2010 жылғы 1 шілдедегі жағдай бойынша сақтандыру (қайта сақтандыру) ұйымдарының міндеттемелер сомасы 139 703,6 млн. теңге болды, бұл былтырғы жылдың осыған ұқсас күніне қарағанда 2,6%-ға көп.

Есепті күнде сақтандыру (қайта сақтандыру) ұйымдары қолданыстағы сақтандыру және қайта сақтандыру шарттары бойынша қабылданған міндеттемелерді орындауды қамтамасыз ету үшін қалыптастырған сақтандыру резервтерінің көлемі 120 086,2 млн. теңге болды, бұл 2009 жылғы 1 шілдеде қалыптасқан резервтердің көлемінен 8,6%-ға көп.



Инвестициялық портфель

млн. теңге

Инвестициялық портфель	1.07.2009ж.		1.07.2010ж.		1.07.2009 ж. салыстырғандағы өзгерістер, %-бен
	Сомасы	үлесі, %	Сомасы	үлесі, %	
ҚР Мемлекеттік бағалы қағаздары	30 943,0	16,55	41 752,6	19,49	34,93
Екінші деңгейдегі банктердегі салымдар	64 454,7	34,48	75 003,5	35,01	16,37
Халықаралық қаржы ұйымдарының бағалы қағаздары	1 785,7	0,96	1 992,0	0,93	11,55
Инвестициялық паи корлары	135,1	0,07	150,0	0,07	11,03
ҚР эмитенттерінің мемлекеттік емес бағалы қағаздары	64 759,6	34,65	68 504,5	31,97	5,78
Шетел эмитенттерінің мемлекеттік бағалы қағаздары	801,0	0,43	5 295,1	2,47	в 6,6 раз
ҚР резиденті емес - эмитенттерінің мемлекеттік емес бағалы қағаздары	11 195,7	5,99	12 880,1	6,01	15,05
"Кері РЕПО" операциясы	12 844,1	6,87	8 684,2	4,05	-32,39
Жиынтығы	186 919,0	100,00	214 261,9	100,00	14,63

2010 жылғы 1 шілдедегі жағдай бойынша сақтандыру (қайта сақтандыру) ұйымдарының инвестициялық портфелін қарау кезінде ҚР Мемлекеттік бағалы қағаздардың үлесі артқанын атап өткіміз келеді, сонымен есепті күні инвестициялық портфельдің жалпы көлеміндегі үлесі 19,49%-ға қарсы 2009 жылғы 1 шілдедегі 16,55% болды.

Сақтандыру нарығының шоғырлануы

Қарастырып отырған кезеңде сақтандыру нарығының сақтандыру сыйлықақылары бойынша және сақтандыру төлемдері бойынша шоғырлану деңгейінің кемуі байқалады. 5 ірі сақтандыру компанияларының үлесіне жиынтық сақтандыру сыйлықақылардың 44,2%-ы және сақтандыру төлемдерінің 34,2%-ы келеді.

Сақтандыру нарығының жиынтық активтерінің ішінде бес ірі сақтандыру компанияларының үлесі 54,0%-ды құрайды.

Сақтандыру нарығының жиынтық көрсеткіштерінен үлесі, %	01.07.09 ж.	01.07.10 ж.
Бес ірі сақтандыру компаниясының сақтандыру сыйлықақылары	45,7	44,2
Он ірі сақтандыру компаниясының сақтандыру сыйлықақылары	61,7	54,2
Бес ірі сақтандыру компаниясының сақтандыру төлемдері	33,7	34,2
Он ірі сақтандыру компаниясының сақтандыру төлемдері	40,7	36,3
Бес ірі сақтандыру компаниясының активтері	52,0	54,0
Бес ірі сақтандыру компаниясының меншіктік капиталы	60,4	62,0

Сақтандыру секторының негізгі көрсеткіштері	01.07.2009 ж.	01.07.2010 ж.
ЖІӨ, млрд. теңге	16 724,1	17 534,3 ³
Сақтандыру сыйлықақыларының ЖІӨ-ге қатынасы, %-бен	0,33	0,43 ⁴
Меншікті капиталдың ЖІӨ-ге қатынасы, %-бен	1,01	1,08
Активтердің ЖІӨ-ге қатынасы, %-бен	1,82	1,88
Сақтандыру сыйлықақыларының халықтың жан басына шаққандағы қатынасы, теңгемен ⁵	3 546	4 739

Ақпаратты Қазақстан Республикасы Қаржы нарығын және қаржы ұйымдарын реттеу мен қадағалау агенттігі дайындады.

³ – деректер ҚР Экономика және бюджеттік жоспарлау министрлігінің ресми сайтынан алынған (Үкіметтің 2008 жылғы 26 тамыздағы отырысында (Үкіметтің 26.08.2008 жылғы № 32 отырысының хаттамасы) мақұлданған Қазақстан Республикасының 2009-2013 жылдардағы әлеуметтік-экономикалық дамуын және бюджеттік параметрлерін болжамдаудағы өзгерістерге сәйкес).

⁴ – 2010 жылғы қаңтар-маусым айларында қабылданған сақтандыру сыйлықақылары.

⁵ – Қазақстан Республикасы Статистика агенттігінің деректері бойынша ҚР халқының саны 01.03.2009 жылы 15 797 297 адамды құрады.