

2010 жылғы 1 маусымдағы сақтандыру нарығының ағымдағы жағдайы

Сақтандыру сыйлықақылары

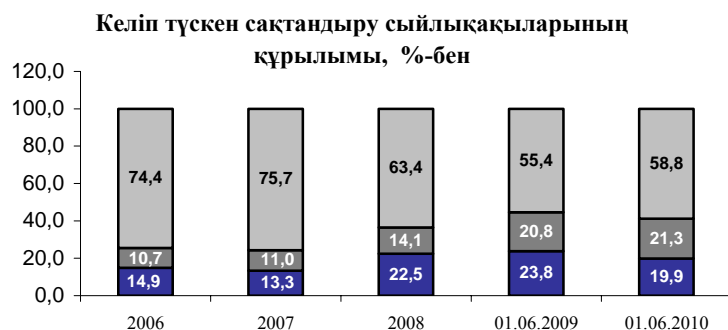
2010 жылдың бес айында сақтандыру (қайта сақтандыру) ұйымдары тікелей сақтандыру шарттары бойынша қабылдаған сақтандыру сыйлықақыларының жиынтық көлемі өткен жылдың ұқсас мерзімінде жиналған көлемінен 50,1%-ға көп болып, 64 722,5¹ млн. теңге болды.

Сақтандыру сыйлықақыларының келіп түсуі

млн. теңге

| Сақтандыру сыйлықақыларының келіп түсуі | 01.06.2009 | | 01.06.2010 | | 01.06.2009ж. салыстырғандағы өзгерістер, %-бен |
|-----------------------------------------|------------|--------------|------------|--------------|------------------------------------------------|
| | Сомасы | үлесі, %-бен | Сомасы | үлесі, %-бен | |
| Барлығы, оның ішінде мыналар бойынша: | 43 127,0 | 100,0 | 64 722,5 | 100,0 | 50,1 |
| Міндетті сақтандыру | 10 264,5 | 23,8 | 12 866,0 | 19,9 | 25,3 |
| Ерікті жеке сақтандыру | 8 971,5 | 20,8 | 13 813,1 | 21,3 | 54,0 |
| Ерікті мүліктік сақтандыру | 23 891,0 | 55,4 | 38 043,5 | 58,8 | 59,2 |

Міндетті сақтандыру бойынша сақтандыру сыйлықақыларының көлемі өткен жылдың осындай көрсеткішінен 25,3%-ға, ерікті жеке сақтандыру бойынша 54,0%-ға асты, ерікті мүліктік сақтандыру бойынша ұлғаю 59,3% болды.



■ міндетті сақтандыру бойынша ■ ерікті жеке сақтандыру бойынша
■ ерікті мүліктік сақтандыру бойынша

2010 жылғы 1 маусымдағы жағдай бойынша сақтандыру сыныптары бойынша келіп түскен сақтандыру сыйлықақыларының құрылымына қатысты мынаны айта кетуге болады:

міндетті сақтандыруда – сақтандыру сыйлықақылары

түсімдерінің 66,9% (8 601,0 млн. теңге) көлік құралдары иелерінің азаматтық-құқықтық жауапкершілігін сақтандыру бойынша түскен, 24,3% (3 122,4 млн. теңге) қызметкердің еңбек (қызметтік) міндеттерін атқарған кезде оның өмірі мен денсаулығына келтірілген зиян үшін жұмыс берушінің азаматтық-құқықтық жауапкершілігін сақтандыру бойынша түскен, 32% (406,4 млн. теңге) қызметі үшінші тұлғаларға зиян келтіру қаупімен байланысты объект иелерінің азаматтық-құқықтық жауапкершілігін сақтандыру және басқалар бойынша – 5,6% түскен.

ерікті жеке сақтандыруда – сақтандыру сыйлықақылары түсімдерінің 40,5% (5 596,6 млн. теңге) аурулардан сақтандыру бойынша түскен, аннуитеттік сақтандыру бойынша – 39,9% (5

¹ қайта сақтандыру шарттары бойынша қабылданған сақтандыру сыйлықақылары шегерілген сомасы көрсетілген

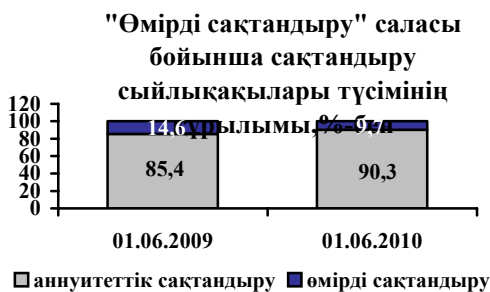
517,9 млн. теңге), жазатайым жағдайлардан сақтандыру бойынша – 15,3% (2 109,0 млн. теңге), өмірді сақтандыру бойынша – 4,3% (589,6 млн. теңге) болып келеді.

ерікті мүліктік сақтандыруда – сақтандыру сыйлықақылары түсімдерінің 46,8% (17 817,5 млн. теңге) мүлікті сақтандыру бойынша (автокөлікті, әуе, теміржол, су көліктерін және жүктерді сақтандыруды қоспағанда) түскен, азаматтық-құқықтық жауапкершілікті сақтандыру бойынша (автомобиль көлігі, әуе көлігі және су көлігі иелерінің азаматтық-құқықтық жауапкершілігін қоспағанда) – 26,2% (9 951,7 млн. теңге), басқа да қаржылық шығындардан сақтандыру бойынша – 10,4% (3 958,6 млн. теңге), және басқалар бойынша – 16,6% болды.

Сақтандыру салалары бойынша (life, non-life) жиналған сақтандыру сыйлықақыларының көлемі былайша көрініс алады:

| Сақтандыру салалары бойынша сақтандыру сыйлықақыларының түсуі | 01.06.2009 | | 01.06.2010 | | 01.06.2009ж. салыстырғандағы өзгерістер, %-бен |
|---------------------------------------------------------------|------------|--------------|------------|--------------|------------------------------------------------|
| | Сомасы | үлесі, %-бен | Сомасы | үлесі, %-бен | |
| Барлық сақтандыру салалары бойынша | 43 127,0 | 100,0 | 64 722,5 | 100,0 | 50,1 |
| Өмірді сақтандыру | 3 136,1 | 7,3 | 6 107,5 | 9,4 | 94,7 |
| Жалпы сақтандыру | 39 990,9 | 92,7 | 58 615,0 | 90,6 | 46,6 |

млн. теңге



"Өмірді сақтандыру" саласы.

2010 жылғы 1 маусымдағы жағдай бойынша "өмірді сақтандыру" саласында жиналған сақтандыру сыйлықақыларының көлемі 6 107,5 млн. теңге болды, бұл өткен жылдың осындай күніне қарағанда 94,7%-ға көп. Жиынтық сыйлықақылардағы "өмірді сақтандыру" саласы бойынша жиналған сақтандыру сыйлықақыларының үлесі есептік кезеңде 2009 жылғы 1 маусымдағы 9,4%-ға қарсы 7,3% болды.

"Жалпы сақтандыру" саласы. "Жалпы сақтандыру" саласы бойынша 2010 жылдың бес айында жиналған сақтандыру сыйлықақыларының көлемі 58 615,0 млн. теңге болды, бұл 2009 жылғы ұқсас кезеңге қарағанда 46,6%-ға көп.



Қайта сақтандыру

Қайта сақтандыруға берілген сақтандыру сыйлықақыларының көлемі 36 288,9 млн. теңге немесе сақтандыру сыйлықақыларының жиынтық көлемінің 56,1%-ы болды. Бұл ретте, резидент еместерге қайта сақтандыруға сақтандыру сыйлықақыларының жиынтық көлемінің 51,4%-ы берілді.

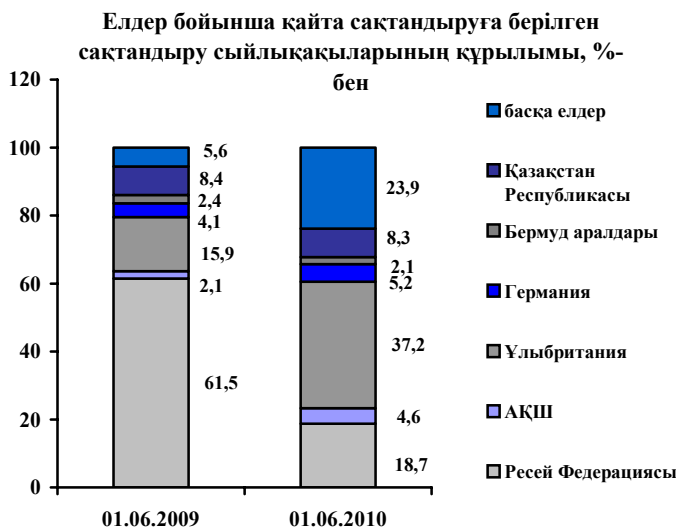
Қайта сақтандыру шарты бойынша сақтандыру (қайта сақтандыру) ұйымдары қабылдаған сақтандыру сыйлықақыларының жалпы сомасы 8 649,6 млн.теңге болды. Бұл ретте, резидент еместерден қайта сақтандыруға қабылданған сақтандыру сыйлықақыларының сомасы 5 321,2 млн.теңге

болды.

млн. теңге

| Қайта сақтандыруға берілген | 01.06.2009 | 01.06.2010 |
|-----------------------------|------------|------------|
|-----------------------------|------------|------------|

| сақтандыру сыйлықақылары | жиынтық сыйлықақылардағы | | жиынтық сыйлықақылардағы | |
|------------------------------------------------------------|--------------------------|--------------|--------------------------|--------------|
| | Сомасы | үлесі, %-бен | Сомасы | үлесі, %-бен |
| Қайта сақтандыруға берілген барлығы, оның ішінде | 27 375,8 | 63,5 | 36 288,9 | 56,1 |
| резидент еместерге | 25 076,1 | 58,1 | 33 276,4 | 51,4 |
| резиденттерге | 2 299,7 | 5,3 | 3 012,6 | 4,7 |
| Резидент еместерден қайта сақтандыруға барлығы қабылданған | 16 240,5 | 37,7 | 5 321,2 | 8,2 |



Қайта сақтандыруға берілген сақтандыру сыйлықақыларының жалпы сомасында негізгі үлесті ерікті мүліктік сақтандыру бойынша сыйлықақылар – 92,0%, ерікті сақтандыру бойынша – 0,9%, жеке міндетті сақтандыру бойынша – 7,1%.

Сақтандыру төлемдері

2010 жылдың 5 айында жасалған сақтандыру төлемдерінің жалпы көлемі өткен жылдағы осындай кезеңмен салыстырғанда 8,3%-ға ұлғайып, 9 775,2² млн. теңге болды. Бұл ретте, қайта сақтандыру ұйымдарынан қайта сақтандыру жөнінде өтемақы есебінен сақтандыру төлемдерінің үлесі 20,2% (887,4 млн. теңге) болып тұр.

млн. теңге

| Сақтандыру төлемдері | 01.06.2009 | | 01.06.2010 | | 01.06.2009ж. салыстырғандағы өзгерістер |
|---------------------------------------|------------|--------------|------------|--------------|-----------------------------------------|
| | сомасы | үлесі, %-бен | сомасы | үлесі, %-бен | |
| Барлығы, оның ішінде мыналар бойынша: | 9 022,4 | 100,0 | 9 775,2 | 100,0 | 8,3 |
| Міндетті сақтандыру | 3 492,4 | 38,7 | 3 665,9 | 37,5 | 4,9 |
| Ерікті жеке сақтандыру | 3 106,9 | 34,4 | 4 599,7 | 47,1 | 48,0 |
| Ерікті мүліктік сақтандыру | 2 423,1 | 26,9 | 1 509,6 | 15,4 | -37,7 |

2010 жылғы 1 маусымдағы жағдай бойынша сақтандыру сыныптары бойынша жасалған сақтандыру төлемдерін қарастырған кезде мынаны айта кетуге болады:

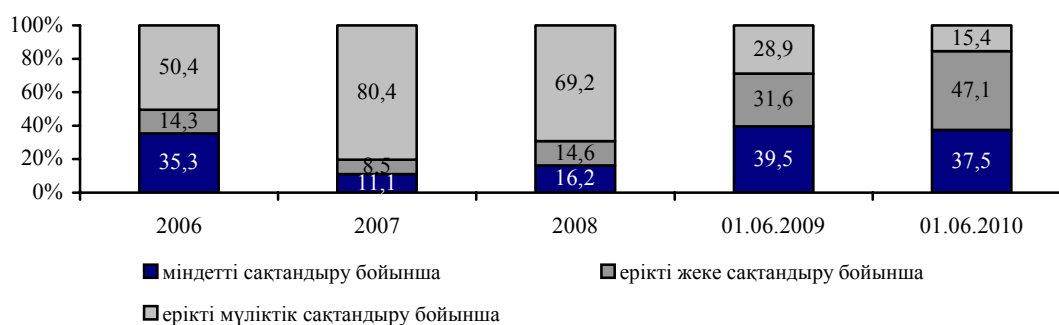
міндетті сақтандыруда – көлік құралдары иелерінің азаматтық-құқықтық жауапкершілігін сақтандыру бойынша - 51,0% (1 870,5 млн. теңге), қызметкердің еңбек (қызметтік) міндеттерін атқарған кезде олардың өмірі мен денсаулығына келтірілген зиян үшін жұмыс берушінің азаматтық-құқықтық жауапкершілігін сақтандыру бойынша төлемдер - 46,5% (1 705,6 млн. теңге), өсімдік шаруашылығын сақтандыру бойынша - 2,2% (81,9 млн. теңге) және басқалар бойынша – 0,3% болды;

² қайта сақтандыруға қабылданған, шарттар бойынша жүргізілетін сақтандыру төлемдері шегерілген сомасы көрсетілген

ерікті жеке сақтандыруда – сақтандыру төлемдерінің 58,5% (2 690,4 млн. теңге) аурулардан сақтандыру бойынша, жазатайым жағдайлардан сақтандыру бойынша – 4,5% (205,8 млн. теңге), аннуитеттік сақтандыру бойынша - 35,5% (1 630,6 млн. теңге) болды;

ерікті мүліктік сақтандыруда – 27,4% (413,5 млн. теңге) басқа да қаржылық шығындардан сақтандыру бойынша, автомобиль көлігін сақтандыру бойынша – 34,4% (519,4 млн. теңге), мүлікті сақтандыру (автокөлікті, әуе, теміржол, су көлігін және жүкті сақтандыруды қоспағанда) бойынша - 22,9% (346,4 млн. теңге), басқалар бойынша — 15,3% болды.

Сақтандыру төлемдерінің құрылымы, %-бен



2010 жылғы қаңтар – мамыр айларында жасалған сақтандыру төлемдерінің жалпы сомасында сақтандыру төлемдерінің мейлінше көп көлеміне төлемдердің жиынтық сомасының 19,1%-ы болатын аурулардан сақтандыру ие болды.

Сақтандыру нарығы жөнінде жалпы мәліметтер

2010 жылғы 1 маусымдағы жағдай бойынша Қазақстан Республикасының сақтандыру нарығында 41 сақтандыру ұйымы (оның ішінде: 7 - өмірді сақтандыру бойынша), 13 сақтандыру брокері және 63 актуарий лицензияланған қызметін жүзеге асырады.

| Сақтандыру секторының институционалды құрылымы | 01.06.2009ж. | 01.06.2010ж. |
|------------------------------------------------|--------------|--------------|
| Сақтандыру ұйымдарының саны, оның ішінде: | 44 | 41 |
| өмірді сақтандыру бойынша | 7 | 7 |
| Сақтандыру брокерлерінің саны | 12 | 13 |
| Актуарийлер саны | 63 | 63 |

Есепті күнге қарай 31 сақтандыру ұйымы «Сақтандыру төлемдеріне кепілдік беру» АҚ-ның қатысушылары болып табылады.

Капитал. 2010 жылғы 1 маусымдағы жағдай бойынша сақтандыру ұйымдарының меншікті капиталының жиынтық мөлшері 188 344,2 млн. теңге болды.

| Қаржы көрсеткіштері | 01.06.2009 | 01.06.2010 | млн. теңге 01.06.2009ж. салыстырғандағы өзгерістер, %-бен |
|-----------------------------------|------------|------------|--------------------------------------------------------------------|
| Жиынтық активтер | 298 001,9 | 328 921,0 | 10,4 |
| Міндеттемелер | 130 071,7 | 140 576,8 | 8,1 |
| Оның ішінде сақтандыру резервтері | 109 104,7 | 121 143,1 | 11,0 |
| басқа да міндеттемелер | 20 967,0 | 19 143,1 | -8,7 |
| Меншікті капитал (баланс бойынша) | 167 930,2 | 188 344,2 | 12,2 |

Активтер. Сақтандыру ұйымдары активтерінің жиынтық көлемі 2010 жылғы 1 маусымда 328 921,0 млн. теңге болды, бұл 2009 жылғы 1 маусымдағы осындай көрсеткіштен 10,4%-ға көп, оның ішінде:

млн. теңге

| Активтер | 01.06.2009 | | 01.06.2010 | | 01.06.2009ж. салыстырғандағы өзгерістер, %-бен |
|---------------------------------------------------------------------|------------------|-----------------|------------------|------------------|------------------------------------------------------|
| | Сомасы | үлесі, %-бен | Сомасы | үлесі, %- бен | |
| Қолма-қол ақша | 13 586,2 | 4,6 | 16 842,2 | 5,1 | 24,0 |
| Орналастырылған салымдар | 65 542,0 | 22,0 | 76 930,3 | 23,4 | 17,4 |
| Бағалы қағаздар | 105 753,1 | 35,5 | 129 015,4 | 39,2 | 22,0 |
| "Кері РЕПО" операциясы | 12 419,2 | 4,2 | 8 747,0 | 2,7 | -31,8 |
| Сақтанушылардан және делдалдардан алынатын сақтандыру сыйлықақылары | 27 876,8 | 9,4 | 16 794,2 | 5,1 | -39,8 |
| Негізгі қаражат | 4 298,7 | 1,4 | 4 770,1 | 1,5 | 11,0 |
| Қайта сақтандыру активтері | 51 388,3 | 17,2 | 56 589,1 | 17,2 | 10,1 |
| Басқа дебиторлық берешек | 12 303,4 | 4,1 | 13 494,6 | 4,1 | 9,7 |
| Басқа активтер | 4 834,2 | 1,6 | 5 738,1 | 1,7 | 18,7 |
| Активтер жиынтығы | 298 001,9 | 100,0 | 328 921,0 | 100,0 | 10,4 |

Міндеттемелер. 2010 жылғы 1 маусымдағы жағдай бойынша сақтандыру (қайта сақтандыру) ұйымдарының міндеттемелер сомасы 140 576,8 млн. теңге болды, бұл өткен жылдың ұқсас кезеңіне қарағанда 8,1%-ға көп.

Есепті күнде сақтандыру (қайта сақтандыру) ұйымдары қолданыстағы сақтандыру және қайта сақтандыру шарттары бойынша қабылдаған міндеттемелерді орындауды қамтамасыз ету үшін қалыптастырған сақтандыру резервтерінің көлемі 121 143,1 млн. теңге болды, бұл 2009 жылғы 1 маусымда қалыптасқан резервтердің көлемінен 11,0%-ға көп.



Сақтандыру нарығының шоғырлануы

Қаралған кезеңде сақтандыру нарығының сыйлықақылары бойынша шоғырлану деңгейінің ұлғайғаны және сақтандыру төлемдері бойынша азайғаны байқалады. 5 ірі сақтандыру компанияларының үлесіне жиынтық сақтандыру сыйлықақыларының 45,6%-ы және сақтандыру төлемдерінің 34,1%-ы келеді.

Сақтандыру нарығының жиынтық активтерінің ішінде бес ірі сақтандыру компаниясының үлесі 53,4%-ы құрайды.

| Сақтандыру нарығының жиынтық көрсеткіштерінен үлесі, %-бен | 01.06.09ж | 01.06.10ж. |
|------------------------------------------------------------|-----------|------------|
| Бес ірі сақтандыру компаниясының сақтандыру сыйлықақылары | 57,7 | 45,6 |
| Он ірі сақтандыру компаниясының сақтандыру сыйлықақылары | 72,0 | 55,8 |
| Бес ірі сақтандыру компаниясының сақтандыру төлемдері | 47,6 | 34,1 |
| Он ірі сақтандыру компаниясының сақтандыру төлемдері | 70,5 | 38,6 |

| | | |
|--------------------------------------------------------------------------------------------|---------------------|-----------------------|
| Бес ірі сақтандыру компаниясының активтері | 53,1 | 53,4 |
| Бес ірі сақтандыру компаниясының меншікті капиталы | 62,1 | 61,4 |
| Сақтандыру секторының негізгі көрсеткіштері | | |
| | 01.06.2009ж. | 01.06.2010ж. |
| ЖІӨ, млрд. теңгемен | 16 724,1 | 17 534,3 ³ |
| Сақтандыру сыйлықақыларының ЖІӨ-ге қатынасы, %-бен | 0,26 | 0,37 ⁴ |
| Меншікті капиталдың ЖІӨ-ге қатынасы, %-бен | 1,00 | 1,07 |
| Активтердің ЖІӨ-ге қатынасы, %-бен | 1,79 | 1,88 |
| Сақтандыру сыйлықақыларының халықтың жан басына шаққандағы қатынасы, теңгемен ⁵ | 2 730 | 4 097,1 |

Ақпаратты Қазақстан Республикасы Қаржы нарығын және қаржы ұйымдарын реттеу мен қадағалау агенттігі дайындады.

³ – деректер Қазақстан Республикасы Экономика және бюджеттік жоспарлау министрлігінің ресми сайтынан алынды (Үкіметтің 2008 жылғы 26 тамыздағы отырысында (Үкіметтің 2008 жылғы 26 тамыздағы отырысының № 32 хаттамасы) мақұлданған Қазақстан Республикасының 2009-2013 жылдарға арналған әлеуметтік-экономикалық дамуының және бюджеттік өлшемдерінің болжамына енгізілген өзгерістерге сәйкес).

⁴ – 2010 жылғы қаңтар-сәуір айларында қабылданған сақтандыру сыйлықақылары.

⁵ – Қазақстан Республикасы Статистика агенттігінің деректері бойынша 01.03.2009ж. бойынша ҚР халық саны 15 797 297 адамда құрайды.